

- Además de las revisiones habituales después de cada utilización, regularmente, un EPI debe ser objeto de una revisión en profundidad, realizada por una persona competente. Petzl recomienda una revisión cada 12 meses y después de cualquier circunstancia excepcional en la vida útil del producto.
 - La revisión de un EPI se debe realizar con la ficha técnica proporcionada por el fabricante.
- Descargar la ficha técnica en PETZL.COM.



JAG SYSTEM

1. Antecedentes conocidos del producto

Cualquier degradación imprevista de un EPI debe conducir a una puesta en cuarentena, en espera de una revisión en profundidad.

El usuario debe:

- Proporcionar información exacta sobre las condiciones de utilización.
- Informar de cualquier acontecimiento excepcional relativo a su EPI.

(Ejemplos: caída o detención de una caída, utilización o almacenamiento a temperaturas extremas, modificación fuera de los talleres del fabricante...).

2. Observaciones previas

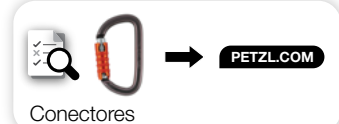
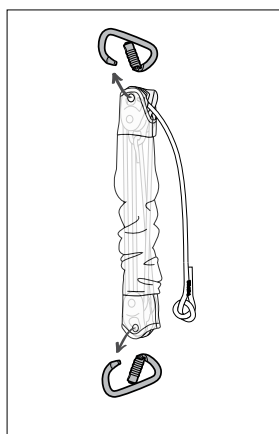
Compruebe la presencia y la legibilidad del número de serie y del marcado CE.

Compruebe que no se haya superado la vida útil del producto.

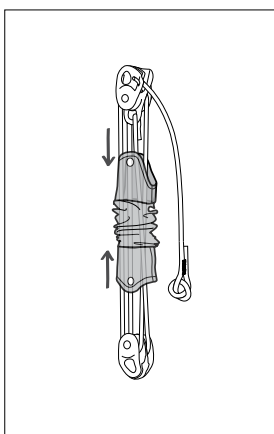
Compare con un aparato nuevo la ausencia de modificación o pérdida de un elemento.

3. Desmontaje de los conectores y de la funda

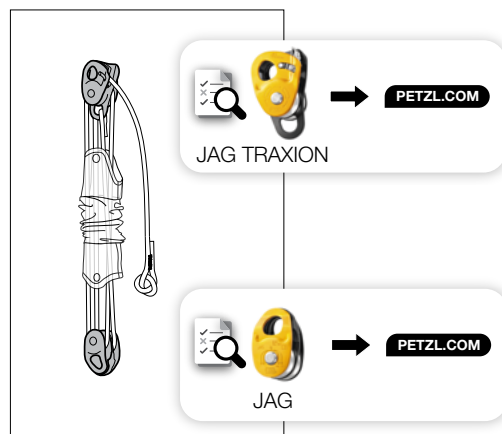
- Retire los conectores y revíselos con el procedimiento de revisión correspondiente.



- Desplace la funda.

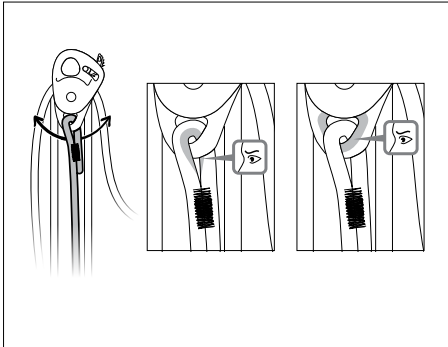


- Revise la JAG y la JAG TRAXION con la ayuda de las fichas de procedimiento de revisión correspondientes.

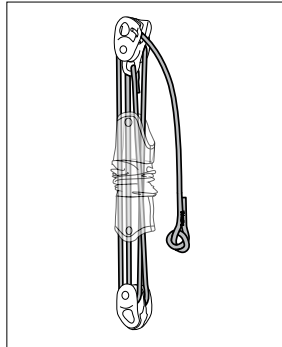


4. Revisión de la cuerda

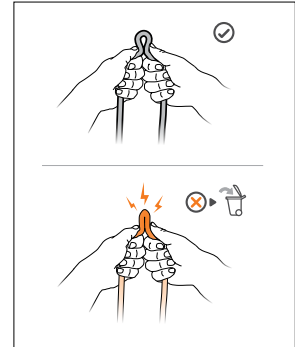
- Compruebe el estado del terminal cosido en la JAG TRAXION. Desplace este terminal para revisar las partes escondidas del orificio de conexión de la JAG TRAXION.



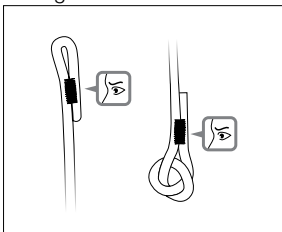
- Compruebe el estado de la funda en toda la longitud de la cuerda (cortes, desgastes, quemaduras, zonas despeluchadas o rastros de productos químicos...).



- Realice un control táctil del alma, en toda la longitud de la cuerda (puntos duros, abultamientos, zonas blandas o aplastadas...).

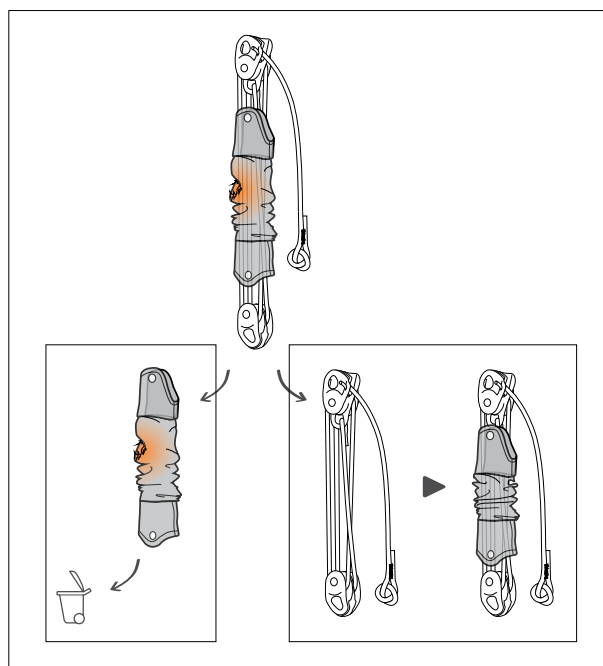


- Compruebe las costuras. Controle la ausencia de hilos cortados, deshilachados, flojos o desgastados.



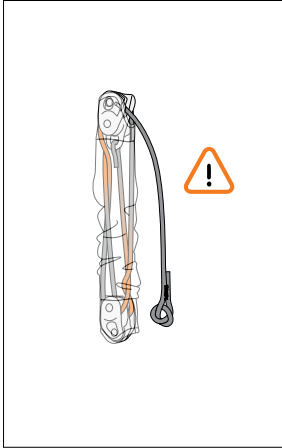
5. Revisión de la funda

- Si es necesario, desmonte la funda y reemplácela por una funda de recambio para JAG SYSTEM.

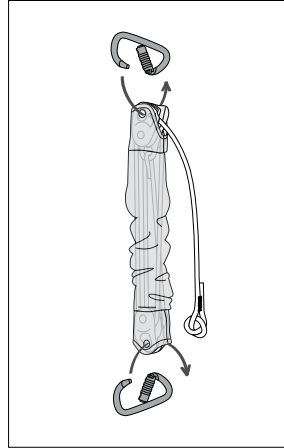


6. Montaje de los conectores

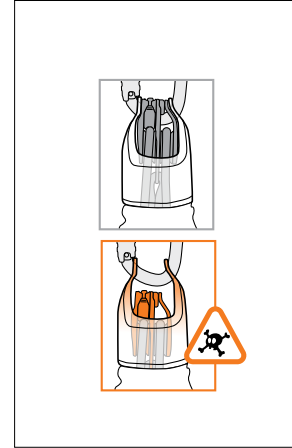
- Compruebe que la cuerda no esté enredada antes de volver a montar el sistema.



- Vuelva a colocar los conectores.



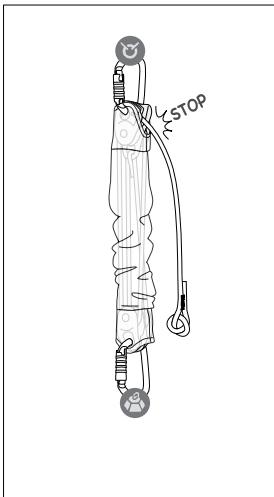
- Compruebe el correcto posicionamiento de los conectores en los orificios de conexión de la JAG y la JAG TRAXION.



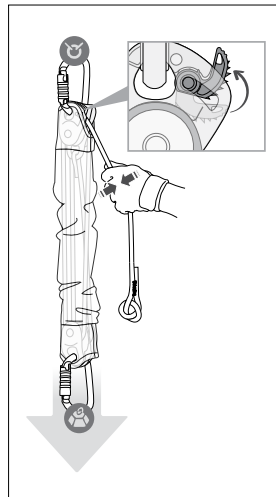
7. Revisión funcional

Instale el JAG SYSTEM en un anclaje a poca altura, con una carga ligera.

- Compruebe el bloqueo de la carga.



- Compruebe la posibilidad de desactivar la JAG TRAXION para un descenso corto.



- Compruebe el izado de la carga.

