

- Oltre ai controlli di routine prima di ogni utilizzo, un DPI deve essere sottoposto regolarmente a un'ispezione approfondita, effettuata da una persona competente. Petzl raccomanda un'ispezione ogni 12 mesi e dopo ogni evento eccezionale durante la vita del prodotto.
 - L'ispezione di un DPI deve essere effettuata con l'istruzione tecnica fornita dal fabbricante.
- Scarica la nota informativa su PETZL.COM.

BLOCCANTI CON CAMMA



1. Storico del prodotto

Qualsiasi degrado imprevisto di un DPI deve comportarne la messa fuori servizio, in attesa di un'ispezione approfondita.

L'utilizzatore deve:

- Fornire precise informazioni sulle condizioni di utilizzo.
- Segnalare qualsiasi evento eccezionale del proprio DPI. (Esempi: caduta o arresto di una caduta, utilizzo o stoccaggio a temperature estreme, modifica al di fuori degli stabilimenti del costruttore...).

2. Osservazioni preliminari

Verificare la presenza e la leggibilità del numero di serie e della marcatura CE.

Attenzione, cambia la codifica del numero individuale dei nostri prodotti. Coesisteranno due tipi di codifica. Vedi sotto il dettaglio di ogni codifica di numeri individuali.

Codifica A:

00 000 AA 0000

Anno di fabbricazione
Giorno di fabbricazione
Nome del controllore
Incrementazione

Codifica B:

00 A 0000000 000

Anno di fabbricazione
Mese di fabbricazione
Numero di lotto
Incrementazione

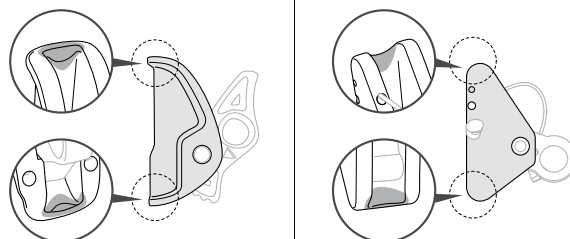
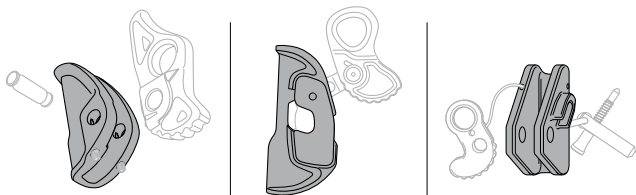
Verificare che non sia superata la durata di vita del prodotto.

Confrontare con un dispositivo nuovo l'assenza di modifiche o perdita di un elemento.

3. Verifica del corpo

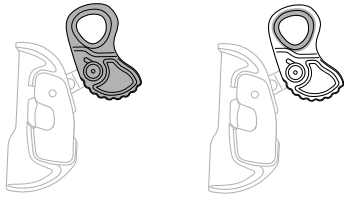
- Verificare lo stato del corpo (segni, fessurazioni, usura deformazioni, corrosione...).

- Verificare l'usura provocata dal passaggio della corda.

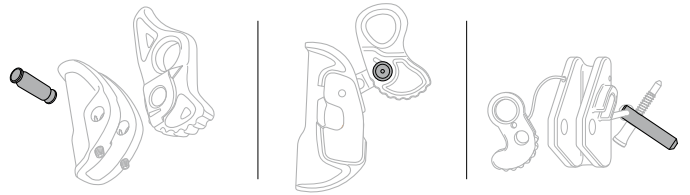


4. Verifica della camma

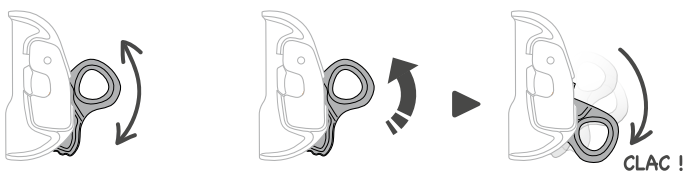
- Verificare lo stato della camma e del foro di collegamento (segni, fessurazioni, usura, deformazioni, corrosione...).



- Verificare lo stato dell'asse della camma (deformazioni, fessurazioni, corrosione...).

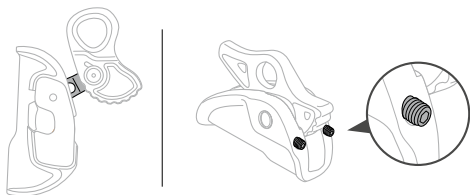


- Verificare la rotazione della camma e l'efficacia della molla di richiamo.

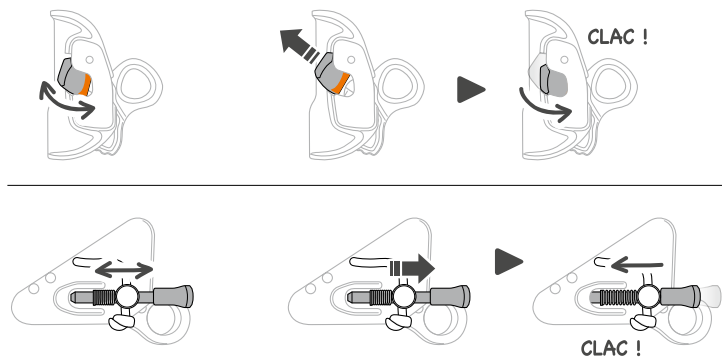


5. Verifica del sistema di chiusura

- Verificare lo stato delle aste o delle viti (deformazioni, segni, usura, fessurazioni, corrosione...).



- Verificare lo stato dei fermi e l'efficacia della molla di richiamo.



6. Verifica funzionale

Verificare che il bloccante scorra lungo la corda in un senso, mentre nell'altro blocchi.

