

- En plus des vérifications courantes à chaque utilisation, un EPI doit régulièrement subir une vérification approfondie, réalisée par une personne compétente. Petzl recommande une vérification tous les 12 mois et après tout événement exceptionnel dans la vie du produit.
 - La vérification d'un EPI doit être réalisée avec la notice technique fournie par le fabricant.
- Téléchargez la notice sur PETZL.COM.

HARNAIS PROFESSIONNEL



1. Antécédents connus du produit

Toute dégradation suspecte d'un EPI doit conduire à une mise en quarantaine, en attente d'une vérification approfondie.

L'utilisateur doit :

- Fournir des renseignements exacts sur les conditions d'utilisation.
- Signaler tout événement exceptionnel concernant son EPI.

(Exemples : chute ou arrêt d'une chute, utilisation ou stockage à températures extrêmes, modification hors des ateliers du fabricant).



2. Observations préalables

Vérifiez la présence et la lisibilité du numéro de série et du marquage CE.

Attention, la codification du numéro individuel évolue sur nos produits. Deux types de codification vont cohabiter.

Voir ci-dessous le détail de chacune des codifications de numéros individuels.

Codification A :

00 000 AA 0000

Année de fabrication : 00
 Jour de fabrication : 0000
 Nom du contrôleur : AA
 Incrémentation : 0000

Codification B :

00 A 0000000 000

Année de fabrication : 00
 Mois de fabrication : A
 Numéro de lot : 0000000
 Incrémentation : 000

Vérifiez que la durée de vie du produit n'est pas dépassée.

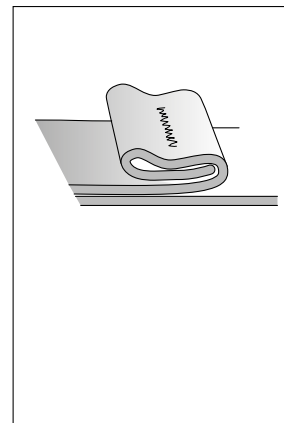
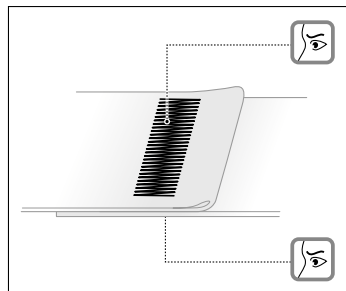
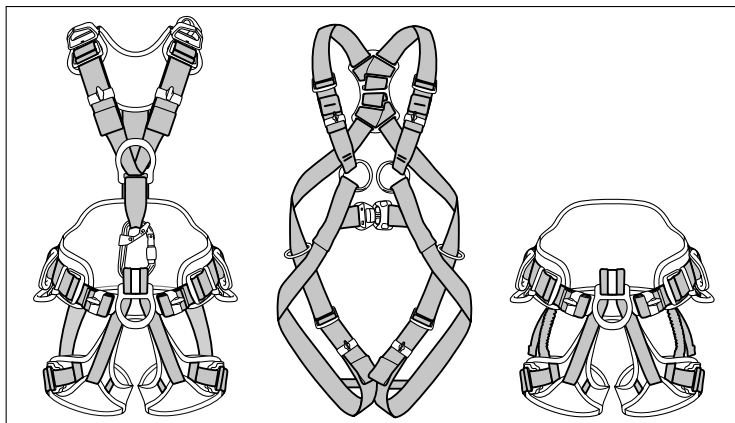
Comparez avec un appareil neuf l'absence de modification ou perte d'un élément.

3. Vérification de l'état des sangles

• Contrôlez les coupures, gonflements, dommages et usures dus, par exemple, à l'utilisation, à la chaleur, aux produits chimiques. Contrôlez les sangles de ceinture, cuisses, liaison cuisses/ceinture et bretelles s'il y en a. N'oubliez pas les zones cachées par les boucles et les points d'attache.

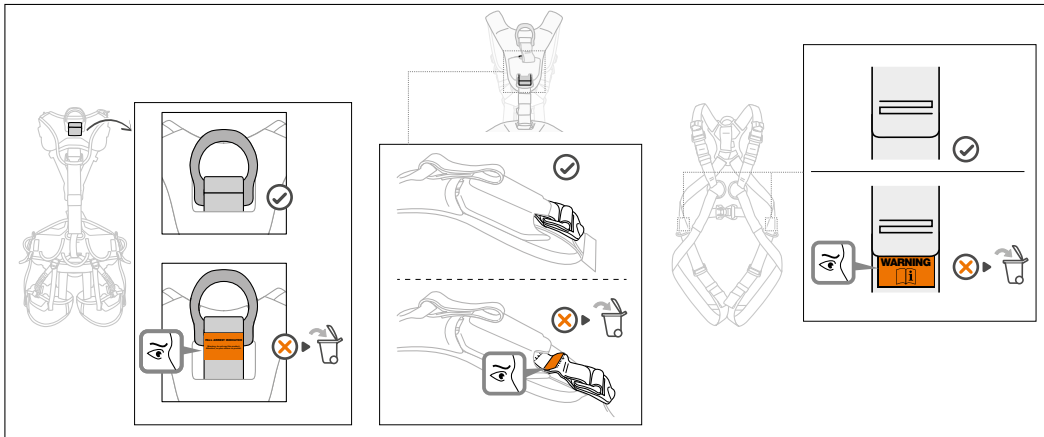
• Vérifiez l'état des coutures de sécurité (dessus/dessous). Détectez tout fil distendu, usé ou coupé. Les coutures de sécurité sont identifiables par des fils de couleurs différentes de celle de la sangle.

• Vérifiez la présence des ourlets en bout de sangle.

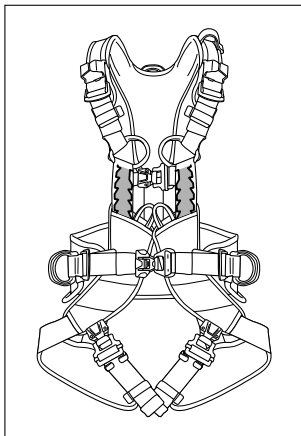


4. Vérification des indicateurs d'arrêt de chute

- Sur les versions internationales des harnais NEWTON, AVAO, ASTRO, VOLT : vérifiez l'indicateur visuel d'arrêt de chute dorsal.

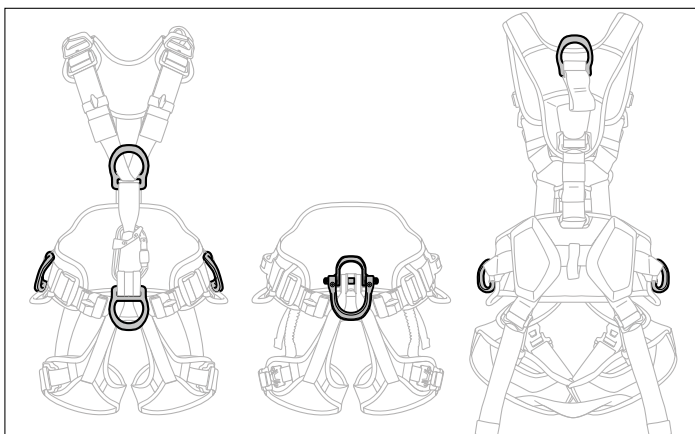


- Sur les versions équipées d'un point d'attache LADDER CLIMB des harnais VOLT : vérifiez les coutures de la sangle du point d'attache.



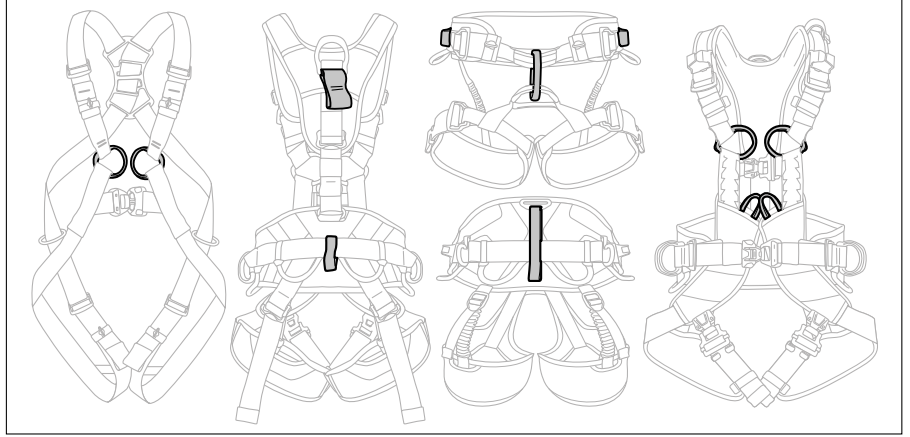
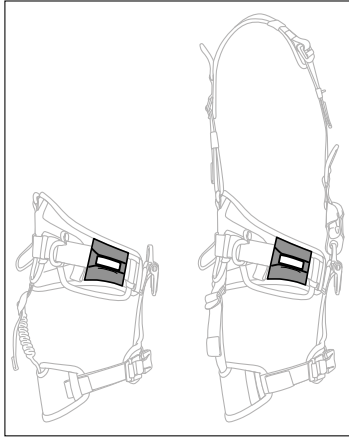
5. Vérification des points d'attache

- Vérifiez l'état des points d'attache métalliques (absence de déformations, fissures, marques, usures, corrosion).



- Vérifiez l'état des points d'attache plastiques (par exemple, coupures, usures, déchirements).

- Vérifiez l'état des points d'attache textiles (par exemple, coupures, usures, déchirements).



6. Vérification de l'état des vis du point de connexion ouvrable (par exemple, sur la gamme ASTRO)

- Vérifiez les vis :

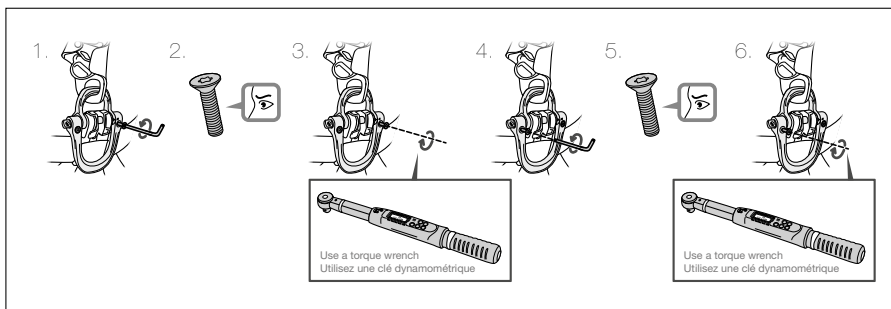
Désérrez les vis, l'une après l'autre, pour vérifier leur état (déformations, fissures, corrosion, état du filetage).

Au moindre doute sur l'état de la vis, contactez votre service après-vente pour la remplacer.

Vérifiez la présence et l'état du frein filet, appliquez un nouveau frein filet si nécessaire.

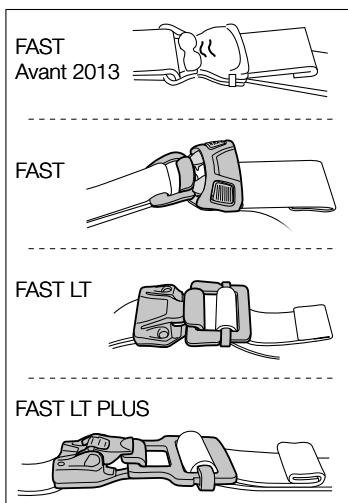
Si les vis sont dépourvues de frein filet, appliquez du frein filet ou contactez votre SAV pour obtenir des vis de rechange.

Resserrez les vis au couple de serrage approprié, indiqué dans la notice technique de votre harnais.



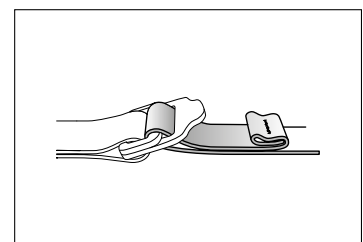
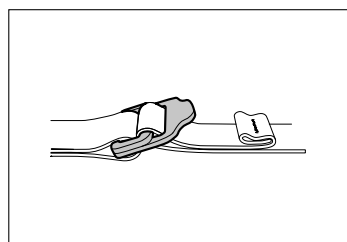
7. Vérification de l'état des boucles de réglage

- Vérifiez l'état des boucles de réglage FAST (absence de déformations, fissures, marques, usures, corrosion).

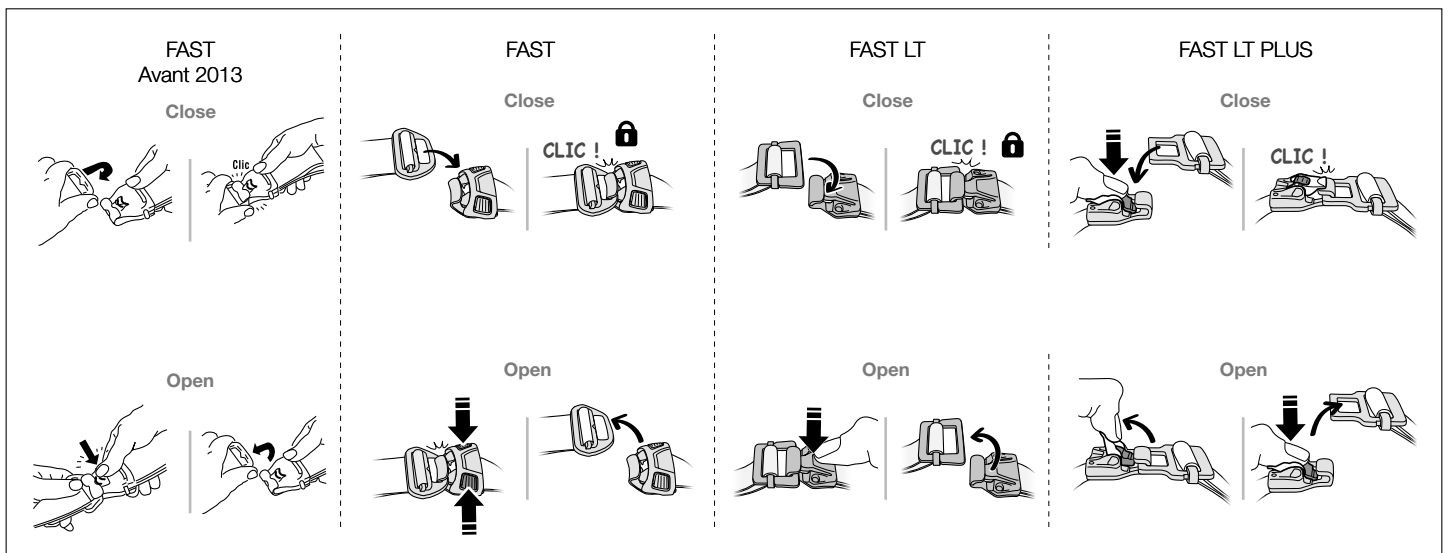
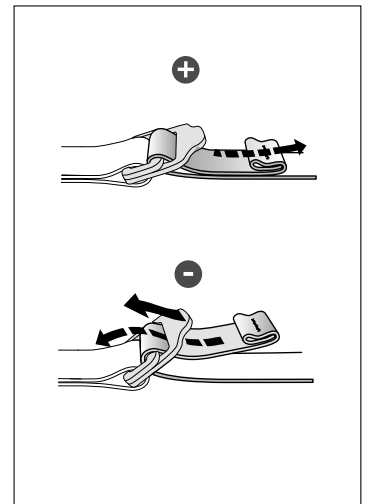
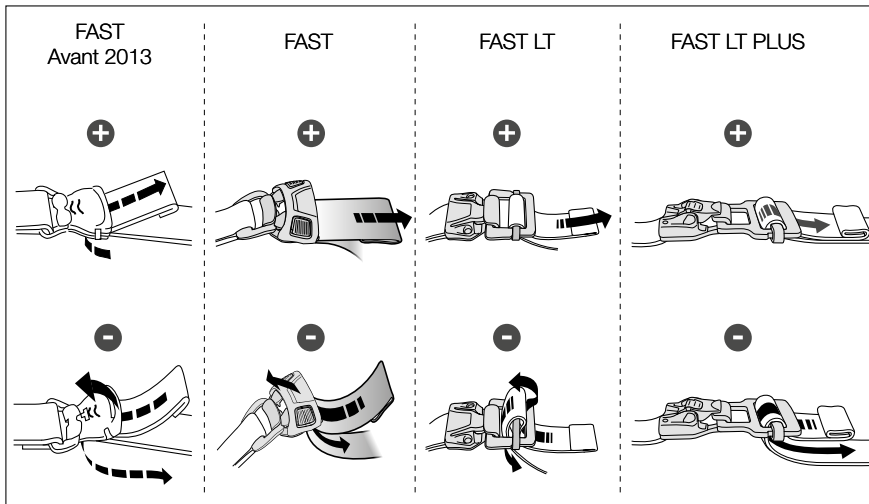


- Vérifiez l'état des boucles de réglage DOUBLEBACK (absence de déformations, fissures, marques, usures, corrosion).

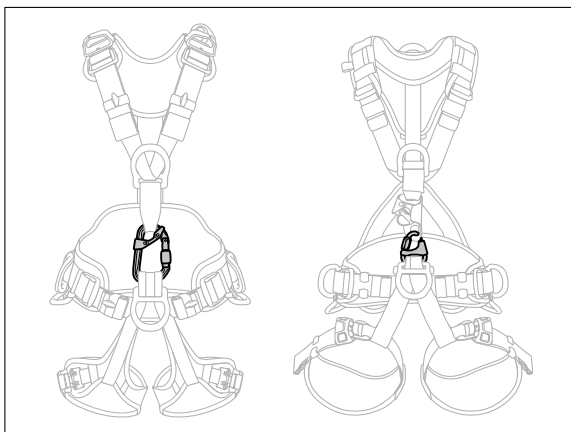
- Vérifiez le bon passage des sangles (pas de vrille).



- Vérifiez le bon fonctionnement des boucles.

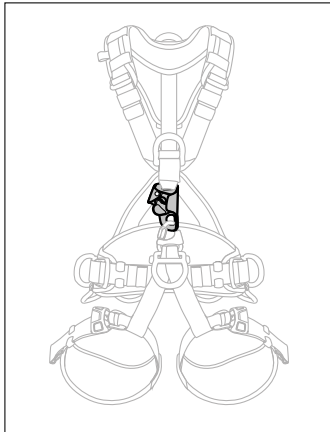


8. Vérification de l'état du connecteur torse/cuissard (s'il y en a un)



- Si le harnais présente un connecteur de liaison torse/cuissard, vérifiez qu'il est bien présent.
- Vérifiez que le connecteur est le bon modèle et qu'il est correctement connecté au harnais.
- Pour la vérification des connecteurs, consultez la fiche de vérification correspondant à votre modèle de connecteur sur Petzl.com.

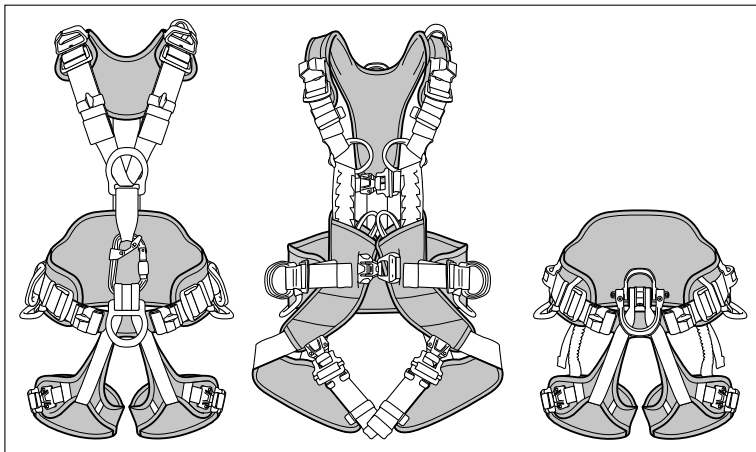
9. Vérification de l'état du bloqueur CROLL (s'il y en a un)



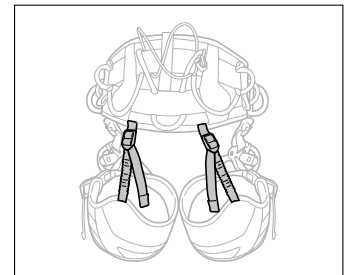
- Pour la vérification du bloqueur, consultez la fiche de vérification correspondant à votre bloqueur sur Petzl.com.

10. Vérification de l'état des éléments de confort

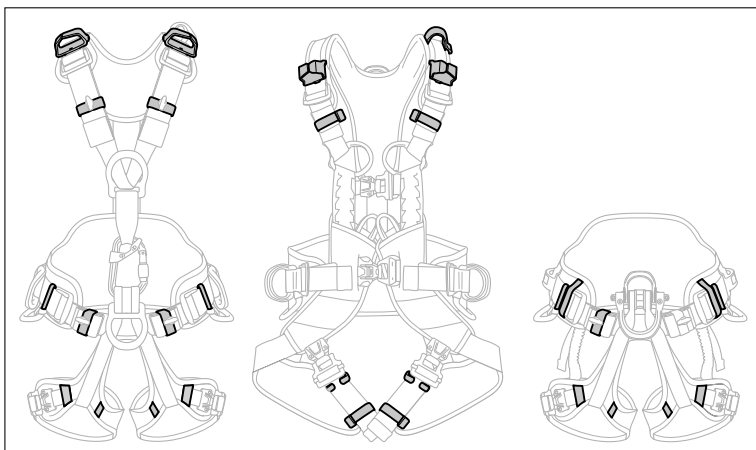
- Vérifiez l'état des mousses de ceinture, cuisses et bretelles (par exemple, coupures, usures, déchirements).



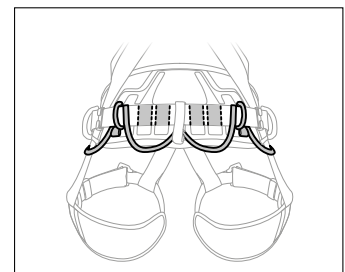
- Contrôlez l'état des élastiques de cuisses (par exemple, coupures, usures, déchirements).



- Contrôlez l'état des passants élastiques et/ou plastiques (par exemple, coupures, usures, déchirements).



- Contrôlez l'état des porte-matériel (par exemple, coupures, usures, déchirements).

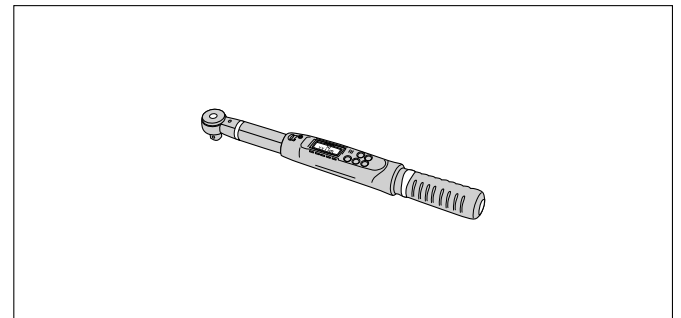
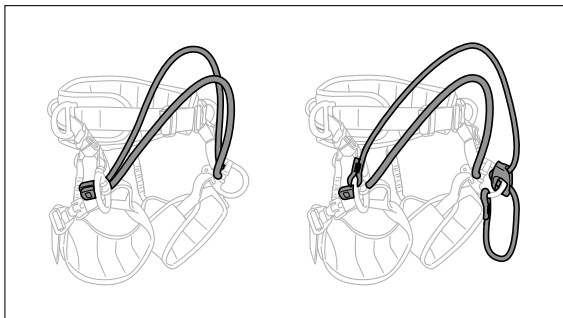
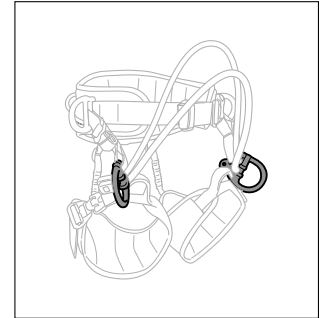
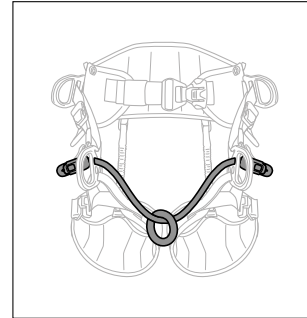
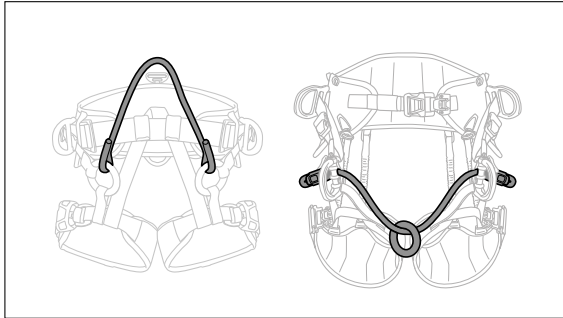


11. Cas particulier des harnais SEQUOIA/SEQUOIA SRT

- Vérifiez l'état du pont d'attache textile (par exemple, coupures, usures, déchirements). Pour les ponts d'attache en corde, assurez-vous que la corde ne présente pas d'entaille, brûlure, fil effiloché, zone pelucheuse ou trace de produits chimiques, par exemple.

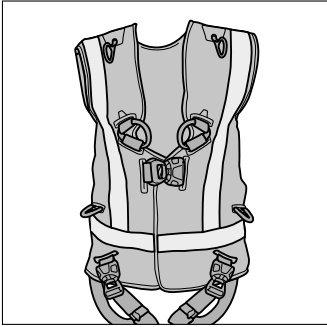
- Vérifiez l'état des anneaux ouvrables et non-ouvrables (absence de déformations, fissures, marques, usures, corrosion). Pour les anneaux ouvrables, vérifiez le couple de serrage des vis à l'aide d'une clé dynamométrique (le couple de serrage est indiqué dans la notice technique de votre équipement).

- Démontez les vis pour vérifier séparément les équipements, uniquement si l'état des équipements l'exige. Dans ce cas, reportez-vous aux instructions de montage indiquées dans les notices techniques.



		SEQUOIA V2	SEQUOIA V3 (2019)	SEQUOIA V4 (2026)	SEQUOIA PLUS (2026)
Compatibilité de montage (certification non prise en compte)					
Pont v2 Corde avec œille		✓	✓	✗	✓
Pont v3 (2019) et V4 (2026) avec butée		✗	✓	✗	✓
Pont à nouer (2026)		✗	✓	✓	✓
Pont ADJUST v2 et v3		✓	✓	✗	✓

12. Cas particulier des NEWTON HI-VIZ



- Sur les versions HI-VIZ, contrôlez l'état de la veste HI-VIZ et des bandes réfléchissantes (par exemple, coupures, usure, décoloration).

13. Annexes : exemples de problèmes courants, qui doivent être traités lors de la vérification

- Amorce de rupture de la sangle de ceinture



- Porte-matériel coupé



- Vis ASTRO abîmée



- Sangle de rappel de charge coupée



- Tissu de protection abîmé



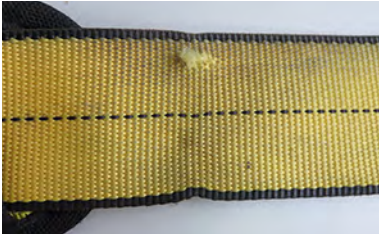
- Tissu de protection abîmé



- Barrette à l'envers



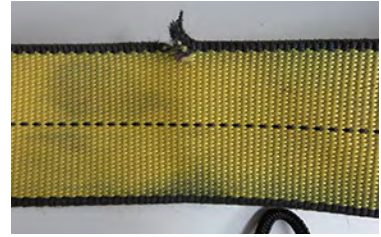
- Accrochage sur la sangle



- Marquage sur la sangle



- Sangle coupée



- Sangle abîmée



- Sangle abîmée



- Ourlet décousu



- Point d'encordement abîmé



- Témoin de chute visible



- Couture de sécurité abîmée



- Point d'encordement abîmé



- Point d'encordement abîmé



- Point d'encordement abîmé



- D usé



- Boucle cassée



- Corrosion



- Traces de peinture



- Boucle non fonctionnelle



► Contact Petzl