

- **Zusätzlich zu den normalen Kontrollen vor jedem Einsatz muss eine PSA regelmäßig einer eingehenden Überprüfung durch eine sachkundige Person unterzogen werden.** Petzl empfiehlt, diese Überprüfung alle 12 Monate und nach außergewöhnlichen Vorkommnissen durchführen zu lassen.
- **Zur Überprüfung einer PSA muss die vom Hersteller gelieferte Gebrauchsanweisung herangezogen werden.** Die Gebrauchsanweisung ist zum Download verfügbar unter PETZL.COM.

ASAP'SORBER



1. Bekannte Vorgeschichte des Produkts

Im Falle einer unvorhergesehenen Beschädigung einer PSA muss das Produkt bis zur eingehenden Überprüfung vorläufig ausgesondert werden.

Der Anwender muss:

- genaue Angaben zu den Einsatzbedingungen machen
- außergewöhnliche Vorkommnisse bezüglich der PSA angeben (Beispiele: Sturz oder Auffangen eines Sturzes, Anwendung oder Lagerung bei extremen Temperaturen, außerhalb der Betriebsstätten des Herstellers vorgenommene Änderungen usw.).

2. Vorangehende Kontrollen

Vergewissern Sie sich, dass Seriennummer und CE-Kennzeichnung vorhanden und lesbar sind.

Achtung, die Codierung der individuellen Nummer auf unseren Produkten ändert sich. Künftig wird es zwei Arten von Codierungen geben.

Nachstehend sind die beiden Codierungen der individuellen Nummer im Detail erläutert.

Codierung A:

00 000 AA 0000

Herstellungsjahr
 Herstellungstag
 Name des Prüfers
 Fortlaufende Seriennummer

Codierung B:

00 A 0000000 000

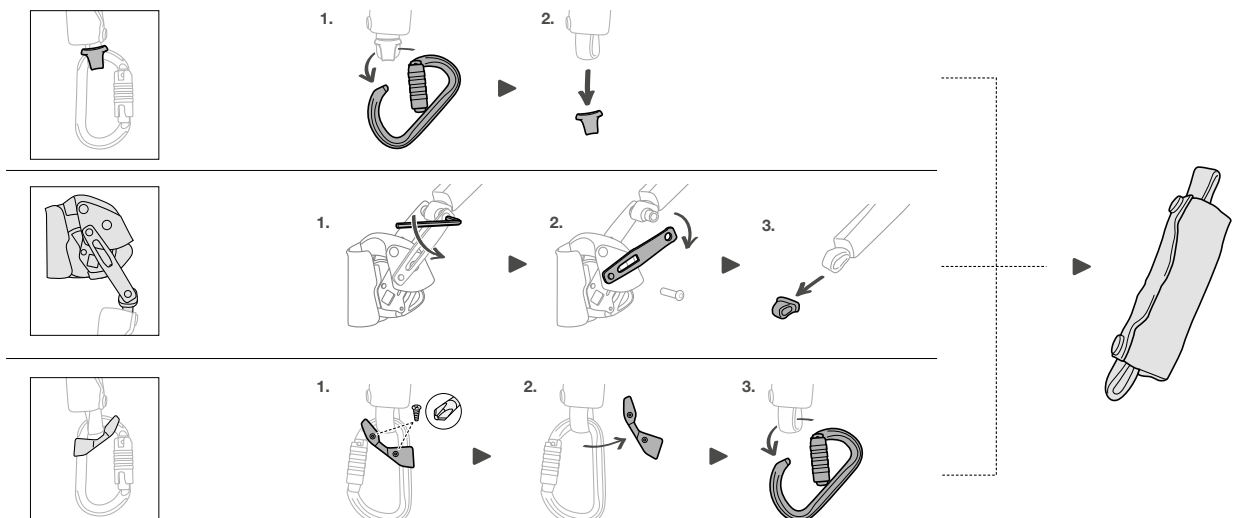
Herstellungsjahr
 Herstellungsmonat
 Nummer der Fertigungsreihe
 Fortlaufende Seriennummer

Stellen Sie sicher, dass die Lebensdauer des Produkts nicht überschritten ist.

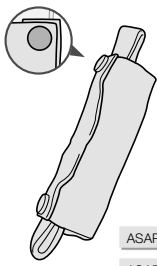
Vergleichen Sie das Produkt mit einem neuen Produkt, um sicherzustellen, dass keine Änderungen vorgenommen wurden und alle Bestandteile vorhanden sind.

3. Vorbereitung

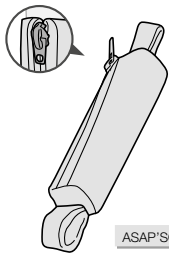
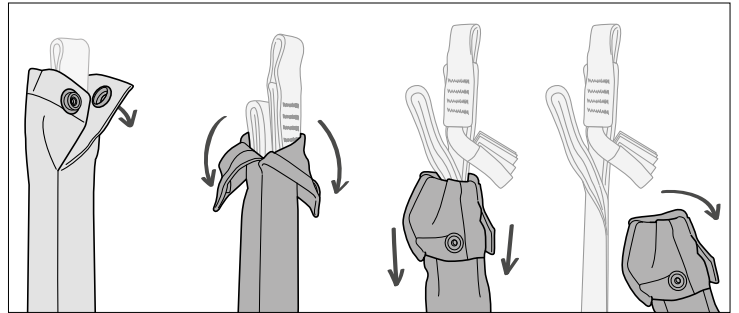
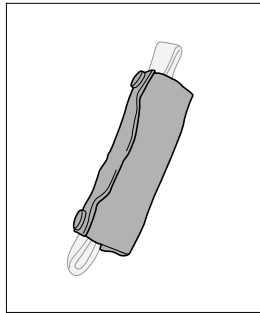
- Entfernen Sie je nach Modell die CAPTIV, Karabiner und STRING-Elemente oder demontieren Sie Ihren ASAP'SORBER vom ASAP LOCK.



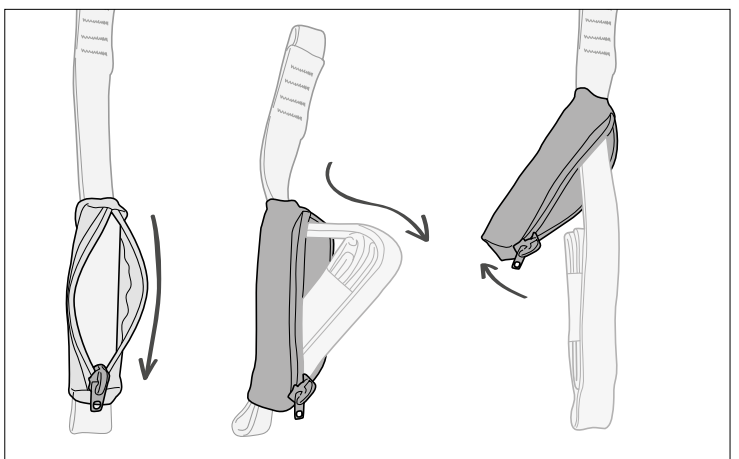
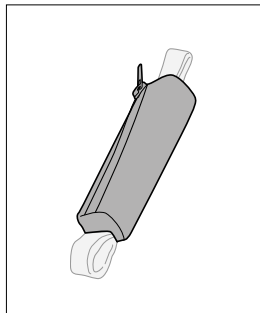
4. Überprüfung des Zustands des Bandfalldämpfers



ASAP'SORBER 20 international version
 ASAP'SORBER 40 international version
 ASAP'SORBER AXESS

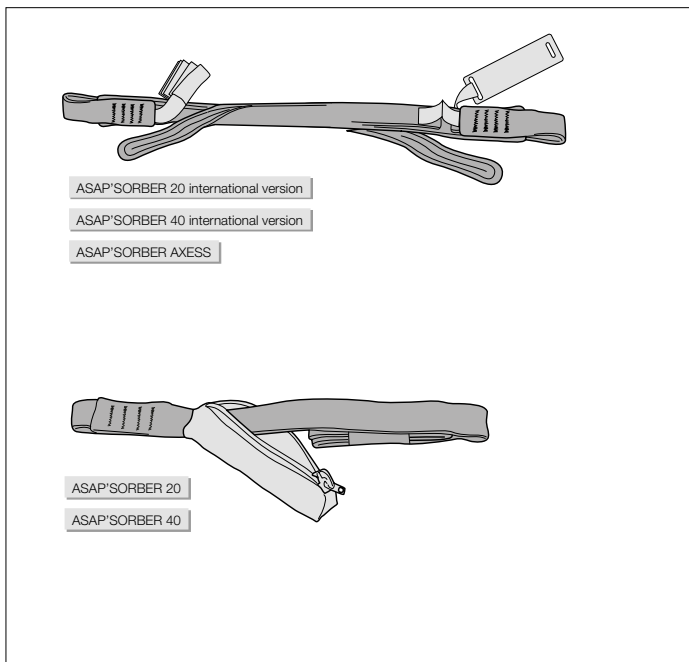


ASAP'SORBER 20
 ASAP'SORBER 40

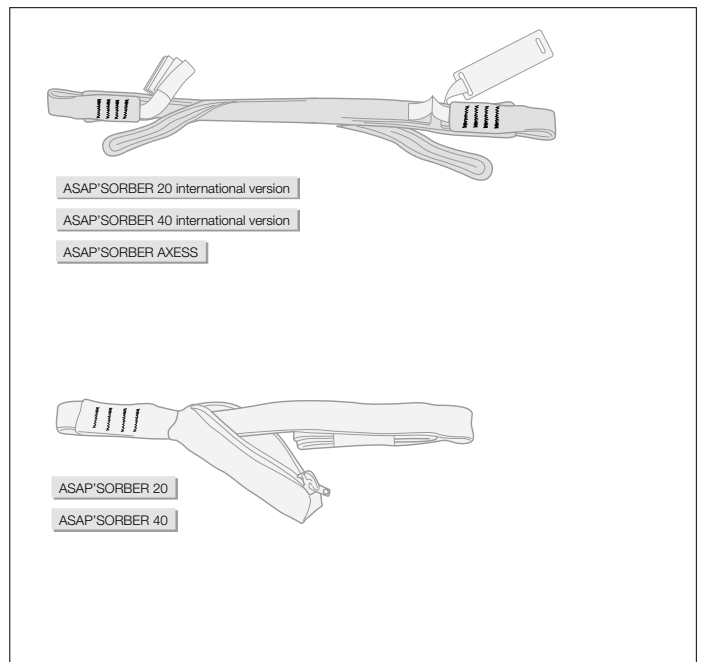


- Überprüfen Sie den Zustand der Schutzhülle. Achten Sie auf durch Benutzung entstandene Abnutzungserscheinungen und Beschädigungen (Einschnitte, aufgeraute Stellen, Spuren von chemischen Produkten usw.).

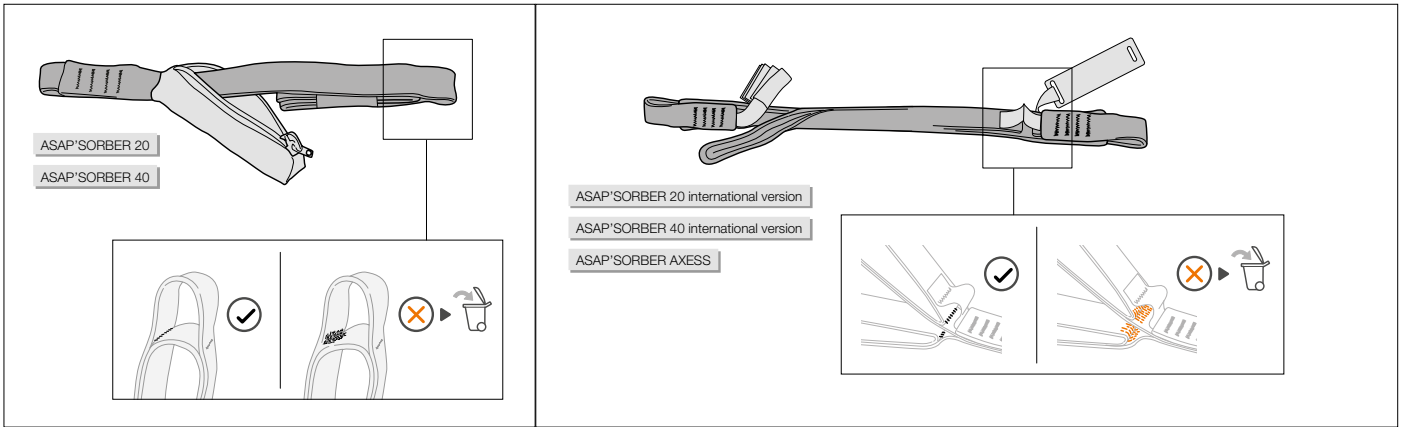
- Öffnen Sie die Schutzhülle und nehmen Sie den Bandfalldämpfer heraus.



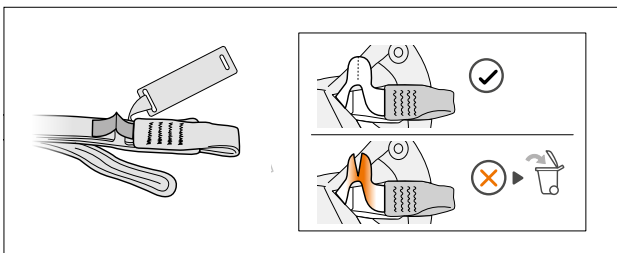
- Überprüfen Sie den Zustand des Falldämpfers. Achten Sie auf durch Benutzung entstandene Abnutzungserscheinungen und Beschädigungen (Einschnitte, aufgeraute Stellen, Spuren von chemischen Produkten usw.).



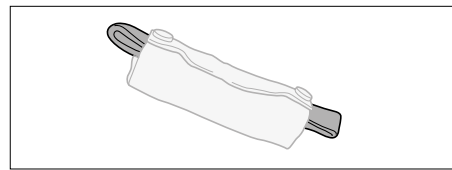
- Kontrollieren Sie den Zustand der Sicherheitsnähte (oben/unten). Achten Sie auf lose, abgenutzte oder durchtrennte Fäden.



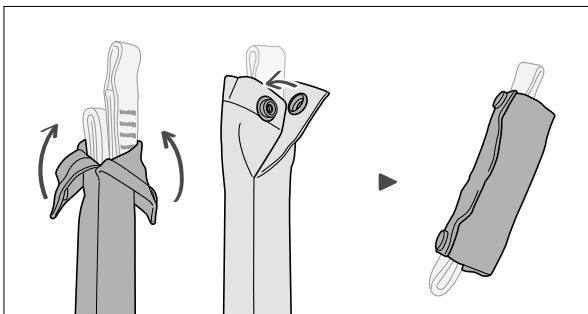
Vergewissern Sie sich, dass der Falldämpfer noch nicht belastet bzw. ausgelöst wurde (Stellen Sie sicher, dass die Naht zwischen den Gurtbändern nicht gerissen ist).



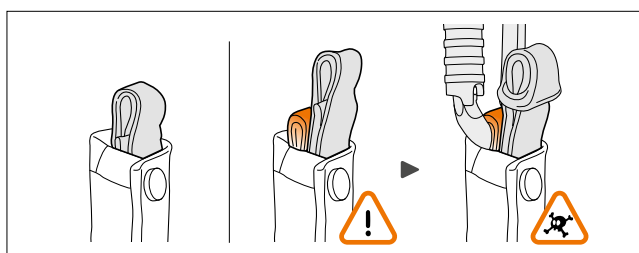
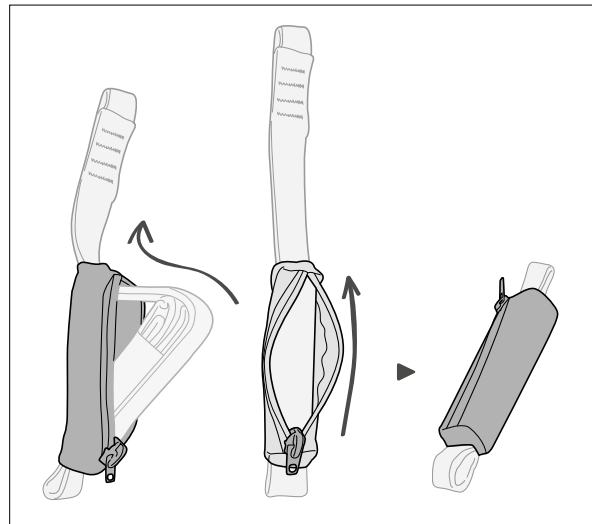
• Vergewissern Sie sich beim ASAP'SORBER internationale Ausführung und beim ASAP'SORBER AXESS, dass der Sturzindikator nicht gerissen ist.



• Überprüfen Sie den Zustand der Verbindungsschlaufen. Achten Sie auf durch Benutzung entstandene Abnutzungserscheinungen und Beschädigungen (Einschnitte, aufgeraute Stellen, Spuren von chemischen Produkten usw.).

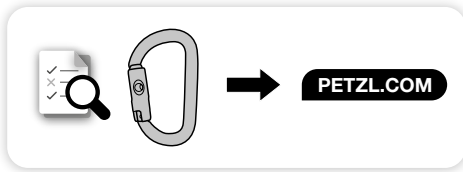


• Packen Sie den Falldämpfer zurück in die Schutzhülle und schließen Sie diese wieder.



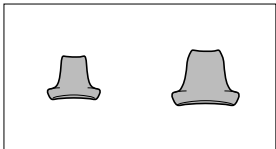
• Vergewissern Sie sich, dass Falldämpfer durch die Hülle geschützt ist.

5. Überprüfung des Zustands der Verbindungselemente

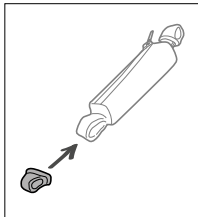


- Für die Überprüfung der Karabiner verweisen wir auf den Ihrem Modell entsprechenden Vordruck des Prüfbogens auf Petzl.com.

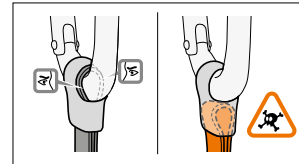
6. Überprüfung der Schutzelemente



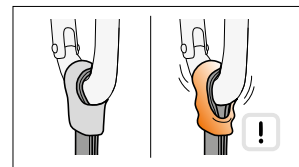
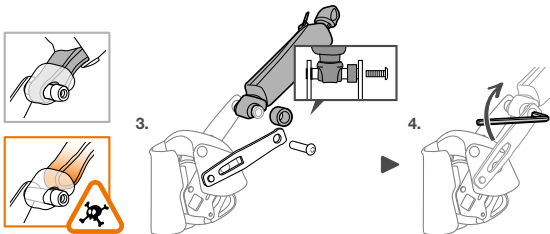
- Kontrollieren Sie den Zustand der STRING-Elemente.



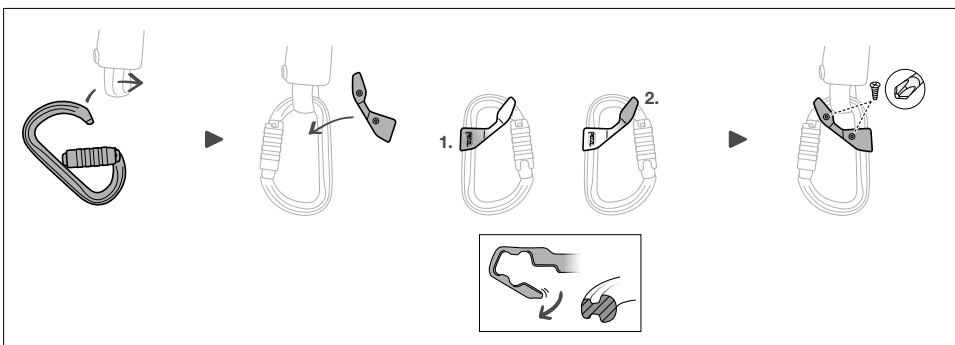
- Platzieren Sie die STRING-Elemente wieder an den Verbindungsschlaufen.



- Achten Sie auf die korrekte Verbindung von Karabiner/ Gurtband im STRING-Element.



- Vergewissern Sie sich, dass das STRING-Element den Karabiner in der richtigen Position hält.



- Hängen Sie die Karabiner wieder ein. Installieren Sie gegebenenfalls die CAPTIV wieder an den Verbindungselementen.

7. Anhänge

- Verschlissene Schutzhülle, Falldämpfer nicht geschützt



- Verschlissene Schutzhülle, Falldämpfer nicht geschützt



• Naht OK



• Das Gurtband des Falldämpfers ist intakt

• Naht OK



• Der Falldämpfer wurde einem Fangstoß ausgesetzt, er ist teilweise aufgerissen

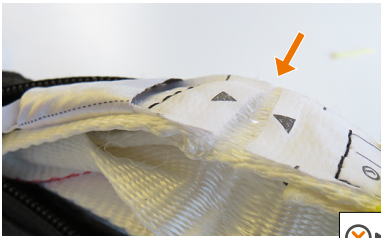
• Naht abgenutzt



• Falldämpfer nicht aufgerissen



• Der Falldämpfer wurde einem Fangstoß ausgesetzt, er ist teilweise aufgerissen



• Der Falldämpfer wurde einem Fangstoß ausgesetzt, er ist teilweise aufgerissen

