



INSTRUCTION FOR USE
NOTICE TECHNIQUE



SWIFT RL

Charge the battery completely before the first use.



Chargez complètement la batterie avant la première utilisation.

WARNING

Before using this headlamp, you must:
- Read and understand all Instructions for Use.
- Become acquainted with its capabilities and usage restrictions.
- Understand and accept the risks involved.

FAILURE TO HEED ANY OF THESE WARNINGS MAY RESULT IN SEVERE INJURY OR DEATH.

ATTENTION

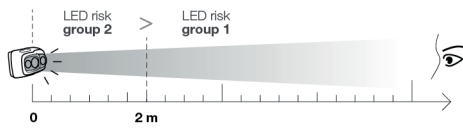
Avant d'utiliser cette lampe, vous devez :
- Lire et comprendre toutes les instructions d'utilisation.
- Vous familiariser avec votre produit, apprendre à connaître ses performances et ses restrictions d'usage.
- Comprendre et accepter les risques induits.

LE NON-RESPECT D'UN SEUL DE CES AVERTISSEMENTS PEUT ÊTRE LA CAUSE DE BLESSURES GRAVES OU MORTELLES.

LED risk group 2 - IEC 62471



Do not stare at operating lamp. May be harmful to the eyes.
Ne regardez pas fixement le faisceau de la lampe de face.
Peut être dangereux pour les yeux.



PETZL.COM



Latest version
Dernière version



Other languages
Autres langues



Technical tips
Conseils techniques

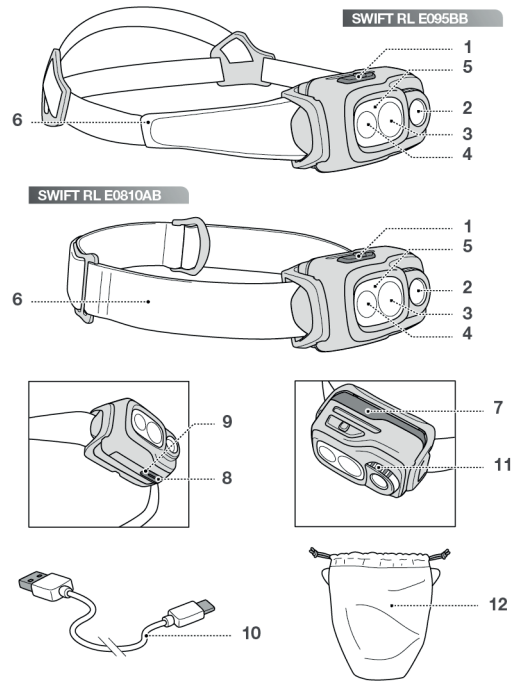
PETZL
FR-38920 Crolles
Cidex 105A
PETZL.COM
ISO 9001
© 2025 Petzl Distribution



Sustaining our Community
Au service de la Communauté
FONDATION-PETZL.ORG



Nomenclature



Rechargeable battery Batterie rechargeable

100%
5h

+40°C/+104°F
0°C/+32°F

Recharge time
Temps de charge

USB 5V CE/UL



Lamp operation / Fonctionnement de votre lampe



One click
Un click

Long press
Appui long

Switching on-off / Allumer - Eteindre



Lighting / Eclairage STANDARD

Lighting / Eclairage REACTIVE



Lock - Unlock / Verrouillage - Déverrouillage



SWIFT RL E095BB :

Your lamp turns on at the lower power setting in REACTIVE LIGHTING mode.
Votre lampe s'allume en mode REACTIVE LIGHTING au niveau le plus faible.

SWIFT RL E810AB :

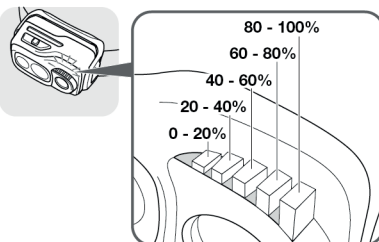
Your lamp turns on in the same mode as when you last switched it off, at the lowest power setting.
Votre lampe s'allume dans le mode dans lequel vous l'aviez éteinte, au niveau le plus faible.

Red lighting / Eclairage rouge



Energy gauge

Jauge d'énergie (allumage et extinction)



Reserve lighting Réserve d'éclairage



Your replacement battery must be kept dry and protected against impacts when transported.
 Votre batterie de rechange doit être transportée au sec et à l'abri des chocs.



Lighting performance - burn time
 Performances d'éclairage - autonomie



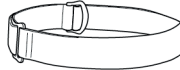
Accessories
 Accessoires



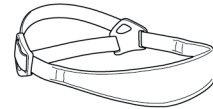
ACCU SWIFT RL
 E092DB00 (USB-C)



SHELL LT
 E075AA00



HEADBAND / BANDEAU
 PRO 28 mm
 E092FB00



HEADBAND / BANDEAU
 SWIFT RL
 E092EB00



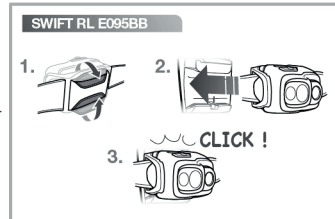
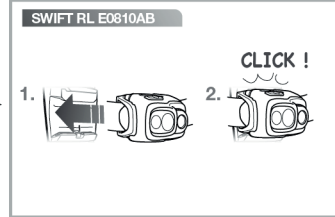
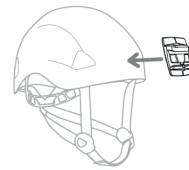
BIKE ADAPT 2
 E074AA00



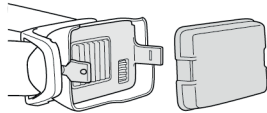
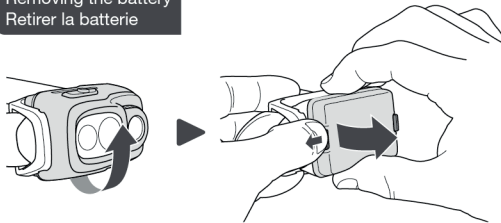
HELMET
 ADAPT
 E073AA00



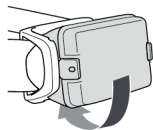
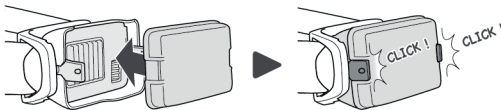
SLOT
 ADAPT
 E073BA00



Removing the battery
 Retirer la batterie



Installing the battery
 Installer la batterie



Additional information
 Généralités lampes et batteries Petzl

A. Rechargeable battery precautions
 Précautions batterie rechargeable

+40°C / +104°F
 -20°C / -4°F



B. Headlamp precautions / Précautions lampe



C. Cleaning - Drying / Nettoyage - Séchage



D. Storage - Transport / Stockage - transport



E. Protecting the environment
 Protection de l'environnement



F. Modifications - Repairs / Modifications - Réparations



G. FAQ - Contact
 Questions - Contact



Before using this headlamp, you must:

- Read, understand and apply all Instructions for Use.
- Understand and accept the risks involved.
- Become acquainted with its capabilities and usage restrictions.
- Lamp not recommended for children under 3 years old. Children under 12 years old using this headlamp must do so under responsible adult supervision.

Failure to heed these instructions or any of these warnings may result in injury or death.

Nomenclature

(1) Button, (2) Light sensor, (3) White LED focused beam, (4) White LED wide beam, (5) Red LED, (6) Headband, (7) Rechargeable battery, (8) USB port for charging the rechargeable battery, (9) Battery charge indicator, (10) USB-C cable, (11) Energy gauge, (12) SHELL LT pouch (supplied with SWIFT RL E095BB only).

REACTIVE LIGHTING technology

Using REACTIVE LIGHTING technology, a sensor analyzes the ambient light and automatically adjusts brightness to user needs.

Lamp operation

Turning on & off, selecting

The lamp has 3 modes: REACTIVE LIGHTING, STANDARD LIGHTING and RED LIGHTING.

- SWIFT RL E095BB

The lamp has 3 brightness levels per mode: MAX BURN TIME, STANDARD and MAX POWER. When you turn on the lamp, it always lights up with REACTIVE LIGHTING technology.

- SWIFT RL E0810AB

The lamp has 4 brightness levels for REACTIVE LIGHTING and STANDARD LIGHTING modes: close-range work, proximity lighting, movement and long-range vision. The lamp turns on in the same mode as when you last switched it off, at the lowest brightness level.

- SWIFT RL E095BB and E0810AB

When switching between REACTIVE LIGHTING and STANDARD LIGHTING modes, it stays at the same brightness level.

- With REACTIVE LIGHTING technology, when the sensor detects an area with sufficient light, the lamp will blink dimly for 2 minutes, then automatically turn off to conserve rechargeable battery life.
- The lamp's burn time in REACTIVE LIGHTING mode varies depending on usage.
- In REACTIVE LIGHTING mode, the lamp turns off after 2 minutes of remaining motionless in an area with constant ambient light. In this case, use the STANDARD LIGHTING mode instead.
- Lock the lamp when not in use to avoid accidentally turning it on.
- The energy gauge lights when the lamp is turned on or off.
- Reserve lighting: the lamp blinks when it switches to reserve lighting, and 5 minutes beforehand. When the lamp switches to reserve lighting, it provides enough light to walk by, but not enough for dynamic activities (e.g. running, mountain biking, skiing).
- When the switch is pressed for more than 6 seconds, the lamp turns off.

Petzl SWIFT RL rechargeable battery

This lamp comes with a lithium-ion rechargeable battery. Capacity: 2350 mAh.

Charge the battery completely before first use. Use only a SWIFT RL rechargeable battery.

In general, lithium-ion rechargeable batteries lose 10 % of their capacity each year. After 300 charge/discharge cycles, they still have about 70 % of their initial capacity.

WARNING!

Charge only with a USB cable. The charger's output voltage must not exceed 5 V. Use only a Class II CE/UL approved electrical charger (double insulation against hazardous voltages). Do not leave the battery unattended while charging.

Charging time

Charging time is 5 hours with a USB charger or computer. If several USB devices are connected to a computer, the charging time can increase.

While charging, the battery charge indicator lights steady red, then turns steady green when charging is complete.

Replacing the SWIFT RL rechargeable battery

Use only a SWIFT RL rechargeable battery: E092DB00 (USB-C) or E092DA00 (USB-B) or E810BA00 (USB). Using another type of rechargeable battery can damage the lamp. Do not use another type of rechargeable battery.

General information on Petzl lamps and rechargeable batteries

The EU declaration of conformity is available at Petzl.com.

A. SWIFT RL rechargeable battery precautions

A rechargeable battery presents a risk of explosion and burns.

Incorrect use can damage the rechargeable battery.

- Do not submerge the rechargeable battery in water.
- Do not dispose of the rechargeable battery in fire.
- Do not expose the rechargeable battery to high temperatures. Follow the recommended usage and storage temperatures.
- Do not destroy the rechargeable battery: it can explode or release toxic materials.
- If the rechargeable battery is damaged, deformed or cracked, do not dismantle it or change its structure. Dispose of the rechargeable battery in accordance with current local regulations.
- If the rechargeable battery leaks electrolyte, avoid any contact with this caustic and dangerous liquid; see a doctor if any contact occurs. Change out the rechargeable battery and dispose of the defective battery in accordance with current local regulations.

B. Lamp precautions

A headband can pose a strangulation risk. Certain small parts pose a choking risk (e.g. batteries).

When used in areas subject to traffic regulations, Petzl lights are not a substitute for required standardized lights.

Be sure to adjust the lamp brightness and tilt angle in order to limit the risk of blinding others in your work environment, particularly in areas subject to traffic regulations.

Photobiological eye safety

The lamp is classified in risk group 2 (moderate risk) according to the IEC 62471 standard.

- Do not stare directly at the lamp when lit.
- The optical radiation emitted by the lamp can be dangerous. Avoid aiming the lamp's beam into another person's eyes.
- There is a risk of retinal damage from the emission of blue light, particularly in children.

Electromagnetic compatibility

Meets applicable regulations concerning electromagnetic compatibility. This does not guarantee that interference will not occur. If you notice electromagnetic interference between the lamp and electrical devices, turn off the lamp or keep it away from sensitive electronic devices (e.g. avalanche beacons (50 cm minimum), flight controls, communications equipment, medical devices).

ERP Directive

Complies with energy-related products Directive (ErP) 2009/125/EC. Instantaneous full brightness - Color temperature: 6000-7000 K - Focused beam nominal angle: 15° / wide: 50° - Number of switching cycles before failure: 13,000 minimum.

C. Cleaning, drying

If used in a damp environment, remove the rechargeable battery from the lamp. Allow the lamp (with the case open) and the rechargeable battery to air dry. In the event of contact with seawater, clean the lamp with a cloth soaked in fresh water and allow the lamp to air dry. Do not use chemicals that could damage the lamp or rechargeable battery.

D. Storage, transport

Storage and transport refers to any situation in which the lamp or the rechargeable battery is not in use (for example, being carried in a backpack or clothing pocket). For long-term storage, charge the battery (repeat every 6 months) and remove

it from the lamp. Avoid allowing the battery to discharge completely. Be sure to store the rechargeable battery in a dry place, sheltered from impacts. The ideal storage temperature is between 20 and 25° C. After 12 months without use in these conditions, the battery will be discharged.

Failure to properly store the product can cause premature aging.

For carrying the lamp when not in use, we recommend that the rechargeable battery be disconnected from the lamp to prevent it from accidentally turning on. If the lamp turns on accidentally (for example, while inside a bag), there is a risk of heating that could damage equipment next to it.

E. Protecting the environment

Dispose of the lamp and rechargeable battery only in accordance with current local regulations.

F. Modifications/repairs

Prohibited outside of Petzl facilities, except replacement parts.

G. Questions/contact

The Petzl guarantee

This lamp is guaranteed for 5 years against any defects in materials or manufacture (except the rechargeable battery, which is guaranteed for 2 years or 300 cycles). Exclusions from the guarantee: more than 300 charge/discharge cycles, normal wear and tear, oxidation, modifications or alterations, incorrect storage, poor maintenance, damage due to accidents, to negligence, or to improper or incorrect usage.

Responsibility

Petzl is not responsible for the consequences, direct, indirect or accidental, or any other type of damage befalling or resulting from the use of its products.

Avant d'utiliser cette lampe, vous devez :

- Lire, comprendre et appliquer toutes les instructions d'utilisation.
- Comprendre et accepter les risques induits.
- Vous familiariser avec votre produit, apprendre à connaître ses performances et ses restrictions d'usage.

- Lampe déconseillée aux enfants de moins de 3 ans. L'utilisation de cette lampe frontale par un enfant de moins de 12 ans doit se faire sous la surveillance d'un adulte responsable.

Le non-respect de ces instructions ou d'un seul de ces avertissements peut être la cause de blessures graves ou mortelles.

Nomenclature

(1) Bouton, (2) Capteur de luminosité, (3) Led blanche du faisceau focalisé, (4) Led blanche du faisceau large, (5) Led du faisceau rouge, (6) Bandeau, (7) Batterie rechargeable, (8) Connecteur USB pour charge de la batterie rechargeable, (9) Témoin de charge, (10) Câble USB-C, (11) Jauge d'énergie, (12) Pochette SHELL LT (fournie avec SWIFT RL E095BB uniquement).

Technologie REACTIVE LIGHTING

Dotée de la technologie REACTIVE LIGHTING, un capteur évalue la luminosité ambiante et adapte automatiquement la puissance d'éclairage aux besoins de l'utilisateur.

Fonctionnement de votre lampe

Allumer, éteindre, sélectionner

Votre lampe dispose de 3 modes : REACTIVE LIGHTING, STANDARD LIGHTING et RED LIGHTING.

- SWIFT RL E095BB

Votre lampe dispose de 3 niveaux d'éclairage par mode : MAX BURN TIME, STANDARD et MAX POWER. Lorsque vous allumez votre lampe, elle s'allume systématiquement avec la technologie REACTIVE LIGHTING.

- SWIFT RL E0810AB

Votre lampe dispose de 4 niveaux d'éclairage pour les modes REACTIVE LIGHTING et STANDARD LIGHTING (travaux à portée de main, proximité, déplacement et vision lointaine). Votre lampe s'allume dans le mode dans lequel vous l'avez éteinte, au niveau le plus faible.

- SWIFT RL E095BB et E0810AB

- Lors du passage du mode REACTIVE LIGHTING à STANDARD LIGHTING et inversement, vous restez sur le même niveau d'éclairage.
- Avec la technologie REACTIVE LIGHTING, lorsque le capteur de la lampe détecte un milieu suffisamment éclairé, votre lampe émet un clignotement faible pendant 2 minutes, puis s'éteint automatiquement pour préserver l'autonomie de la batterie rechargeable.
- L'autonomie de la lampe en mode REACTIVE LIGHTING varie en fonction de son utilisation.
- En mode REACTIVE LIGHTING, la lampe s'éteint après 2 minutes si elle reste immobile dans un environnement à luminosité constante. Dans ce cas, utilisez plutôt le mode STANDARD LIGHTING.

- Veillez à verrouiller votre lampe quand vous ne l'utilisez pas, pour éviter tout risque d'allumage intempestif.
- La jauge d'énergie fonctionne à l'allumage et à l'extinction de votre lampe.
- Passage en réserve d'éclairage : clignotement de la lampe 5 minutes avant et au passage en réserve. Quand votre lampe passe en réserve, vous disposez d'un éclairage réduit qui vous permet de marcher, mais qui est insuffisant pour pratiquer une activité dynamique (par exemple, course à pied, VTT, ski).
- Lors d'un appui prolongé sur le bouton d'allumage (supérieur à 6 secondes), la lampe s'éteint.

Batterie rechargeable SWIFT RL Petzl

Cette lampe est dotée d'une batterie rechargeable lithium-ion. Capacité : 2350 mAh.

Rechargez la batterie complètement avant la première utilisation. Utilisez uniquement une batterie rechargeable SWIFT RL.

De manière générale, les batteries rechargeables lithium-ion perdent 10 % de leur capacité par an. Au bout de 300 cycles de charge/décharge, elles ont encore environ 70 % de leur capacité initiale.

ATTENTION !

Rechargez uniquement par un câble USB. La tension délivrée par le chargeur ne doit pas dépasser 5 V. Utilisez uniquement un chargeur électrique homologué CE/UL de classe II (double isolation contre les tensions dangereuses). Ne laissez pas la batterie sans surveillance pendant la charge.

Temps de charge

Le temps de charge est de 5 heures sur chargeur USB ou ordinateur. La connexion simultanée de plusieurs périphériques USB sur votre ordinateur peut allonger le temps de charge. Pendant la charge, le témoin de charge de la batterie s'allume en rouge fixe, puis devient vert fixe lorsque la charge est complète.

Remplacement de la batterie rechargeable SWIFT RL

Utilisez uniquement une batterie rechargeable SWIFT RL : E092DB00 (USB-C) ou E092DA00 (USB-B) ou E810BA00 (USB). L'utilisation d'un autre type de batteries rechargeables pourrait endommager votre lampe. N'utilisez pas d'autre batterie rechargeable.

Généralités lampe et batteries rechargeables Petzl

La déclaration de conformité UE est disponible sur Petzl.com.

A. Précautions batterie rechargeable SWIFT RL

Une batterie rechargeable présente un risque d'explosion et de brûlure.

- Un usage incorrect peut provoquer une détérioration de la batterie rechargeable.
- Ne plongez pas la batterie rechargeable dans l'eau.
- Ne jetez pas au feu la batterie rechargeable.
- N'exposez pas la batterie rechargeable à des températures élevées. Respectez les températures d'utilisation et de stockage préconisées.
- Ne détruisez pas la batterie rechargeable : elle peut exploser ou dégager des matières toxiques.
- Si votre batterie rechargeable est endommagée, déformée ou fendue, ne la démontez pas et ne modifiez pas sa structure. Mettez votre batterie rechargeable au rebut conformément à la réglementation locale en vigueur.
- Si une fuite d'électrolyte de batterie rechargeable a lieu, évitez tout contact avec

ce liquide corrosif et dangereux ; contactez un médecin si c'est le cas. Changez la batterie rechargeable et rebutez la batterie défectueuse conformément à la réglementation locale en vigueur.

B. Précautions lampe

Un bandeau peut présenter un risque de strangulation. Il y a un risque d'étouffement avec certaines petites pièces (par exemple, les piles).

Lors d'une utilisation dans une zone réglementée par le code de la route, les éclairages Petzl ne se substituent pas aux éclairages normés obligatoires.

Veillez à adapter la puissance et l'angle d'inclinaison de votre lampe, afin de limiter le risque d'éblouissement des personnes dans votre environnement, notamment dans les zones réglementées par le code de la route.

Sécurité photobiologique de l'œil

Lampe classifiée dans le groupe de risque 2 (risque modéré) selon la norme IEC 62471.

- Ne regardez pas fixement la lampe allumée.
- Les rayonnements optiques émis par la lampe peuvent être dangereux. Évitez de diriger le faisceau de la lampe dans les yeux d'une personne.
- Il y a un risque de lésion rétinienne liée à l'émission de lumière bleue, particulièrement chez les enfants.

Compatibilité électromagnétique

Conforme aux réglementations applicables concernant la compatibilité électromagnétique. Cela ne garantit pas que des interférences ne puissent pas se produire. Si vous constatez des interférences électromagnétiques entre votre lampe et des appareils électriques, éteignez la lampe ou éloignez-la des appareils électroniques sensibles (par exemple, détecteurs de victimes d'avalanche DVA (50 cm minimum), commandes de vol, équipements de communication, dispositifs médicaux).

Directive ErP

Conforme à la Directive (ErP) 2009/125/EC sur les produits liés à l'énergie. Lumière complète instantanée - Température de couleur : 6000-7000 K - Angle nominal du faisceau focalisé : 15° / large : 50° - Nombre de cycles de commutation avant défaillance : 13.000 minimum.

C. Nettoyage, séchage

En cas d'utilisation en milieu humide, retirez la batterie rechargeable de la lampe. Laissez sécher, à l'air libre, la lampe boîtier ouvert et la batterie.

En cas de contact avec de l'eau de mer, nettoyez avec un tissu imbibé d'eau douce et séchez la lampe.

N'utilisez pas de produits chimiques qui pourraient altérer votre lampe ou votre batterie rechargeable.

D. Stockage, transport

Le stockage et le transport concernent toutes les situations où la lampe ou la batterie rechargeable n'est pas en situation d'utilisation (par exemple, transport dans un sac à dos ou une poche de vêtement).

Pour un stockage prolongé, rechargez votre batterie (action à renouveler tous les 6 mois) et retirez-la de la lampe. Évitez toute décharge complète de votre batterie. Veillez à stocker la batterie rechargeable au sec et à l'abri des chocs. La température idéale de stockage est comprise entre 20 et 25° C. Dans ces conditions, au bout de 12 mois sans utilisation, votre batterie est déchargée.

Le non-respect des conditions de stockage peut entraîner un vieillissement prématuré de votre produit.

Pour le transport de votre lampe entre chaque activité, nous vous conseillons de déconnecter la batterie rechargeable de votre lampe pour éviter tout allumage intempestif. Un allumage intempestif de votre lampe pendant le transport (par exemple, dans un sac) présente un risque d'échauffement pouvant endommager votre équipement à proximité.

E. Protection de l'environnement

Pour la mise au rebut de votre lampe et de la batterie rechargeable, veillez à respecter la réglementation locale en vigueur.

F. Modifications/réparations

Interdites hors des ateliers Petzl, sauf pièces de rechange.

G. Questions/contact

Garantie Petzl

Cette lampe est garantie pendant 5 ans (hors batterie rechargeable garantie 2 ans ou 300 cycles) contre tout défaut de matière ou de fabrication. Limites de la garantie : plus de 300 cycles de charge/décharge, l'usage normal, l'oxydation, les modifications ou retouches, le mauvais stockage, le mauvais entretien, les dommages dus aux accidents, aux négligences, aux utilisations pour lesquelles ce produit n'est pas destiné.

Responsabilité

Petzl n'est pas responsable des conséquences directes, indirectes, accidentelles ou de tout autre type de dommages survenu ou résultant de l'utilisation de ce produit.

DE

Vor dem Gebrauch dieser Lampe müssen Sie:

- Die Gebrauchsanleitung vollständig lesen und alle Gebrauchshinweise verstehen und befolgen.

- Die mit dem Einsatz verbundenen Risiken verstehen und akzeptieren.

- Sich mit Ihrem Produkt vertraut machen, die Möglichkeiten und Gebrauchseinschränkungen kennen lernen.

- Die Lampe ist für Kinder unter 3 Jahren nicht geeignet. Kinder unter 12 Jahren dürfen die Stirnlampe nur unter Aufsicht eines verantwortlichen Erwachsenen benutzen.

Die Nichtberücksichtigung dieser Gebrauchshinweise oder auch nur einer dieser Warnungen kann zu schweren Verletzungen oder sogar zum Tod führen.

Benennung der Teile

(1) Schalter, (2) Helligkeitssensor, (3) Weiße LED fokussierter Lichtkegel, (4) Weiße LED breiter Lichtkegel, (5) LED roter Lichtkegel, (6) Kopfband, (7) Akku, (8) USB-Anschluss zum Aufladen des Akkus, (9) Ladestandanzeige, (10) USB-C-Kabel, (11) Energieanzeige, (12) SHELL LT-Beutel (enthalten nur bei SWIFT RL E095BB).

REACTIVE LIGHTING-Technologie

Bei der mit REACTIVE LIGHTING-Technologie ausgestatteten Lampe misst ein Sensor die umgebende Helligkeit und passt die Leuchtkraft automatisch den Anforderungen der anwendenden Person an.

Bedienung Ihrer Stirnlampe

Einschalten, Ausschalten, Auswählen

Ihre Lampe verfügt über 3 Modi: REACTIVE LIGHTING, STANDARD LIGHTING und RED LIGHTING.

- SWIFT RL E095BB

Die Lampe verfügt über 3 Leuchtstufen pro Modus: MAX BURN TIME, STANDARD und MAX POWER. Beim Einschalten der Lampe schaltet sich automatisch die REACTIVE LIGHTING-Technologie ein.

- SWIFT RL E0810AB

Ihre Lampe verfügt über 4 Leuchtstufen für die Modi REACTIVE LIGHTING und STANDARD LIGHTING (Arbeiten im unmittelbaren Nahbereich, Umgebungsbereich, Fortbewegung und Fernsicht). Beim Einschalten startet die Lampe in der niedrigsten Stufe des Modus, der vor dem Ausschalten benutzt wurde.

- SWIFT RL E095BB und E0810AB

Beim Umschalten vom REACTIVE LIGHTING- in den STANDARD LIGHTING-Modus und umgekehrt bleibt die Lampe in der gleichen Leuchtstufe.

- Wenn bei der REACTIVE LIGHTING-Technologie der Sensor der Lampe eine ausreichende umgebende Helligkeit misst, erzeugt die Lampe 2 Minuten lang ein schwaches Blinken und schaltet sich dann automatisch aus, um die Betriebsdauer des Akkus zu verlängern.

- Die Leuchtdauer der Lampe im REACTIVE LIGHTING-Modus ist von den Nutzungsbedingungen abhängig.

- Im REACTIVE LIGHTING-Modus schaltet sich die Lampe nach 2 Minuten aus, wenn sie in einer Umgebung mit gleichbleibenden Lichtverhältnissen nicht bewegt wird. Verwenden Sie in diesem Fall besser den STANDARD LIGHTING-Modus.

- Denken Sie daran, bei Nichtbenutzung die Tastensperre zu aktivieren, um ein unbeabsichtigtes Einschalten zu verhindern.

- Die Energieanzeige zeigt beim Ein- und Ausschalten der Stirnlampe den Ladestatus an.

- Umschaltung auf Notbeleuchtung: 5 Minuten bevor die Lampe auf Reservelicht schaltet, sowie in dem Moment, in dem sie auf Reservelicht schaltet, blinkt die Lampe. Das im Reservebetrieb von der Lampe erzeugte Licht ist hell genug zum Gehen, aber nicht ausreichend für bewegungsintensive Aktivitäten (z. B. Laufen, Mountainbiken, Skifahren).

- Wenn der Ein/Aus-Schalter mehr als 6 Sekunden lang gedrückt wird, schaltet sich die Lampe aus.

Akku SWIFT RL Petzl

Diese Lampe ist mit einem Lithium-Ionen-Akku ausgestattet. Kapazität: 2350 mAh.

Laden Sie den Akku vor dem ersten Gebrauch vollständig auf. Verwenden Sie ausschließlich den SWIFT RL-Akku.

Lithium-Ionen-Akkus verlieren in der Regel jährlich 10 % ihrer Kapazität. Nach 300 Lade-/Entladevorgängen verfügen sie noch über ca. 70 % ihrer anfänglichen Kapazität.

ACHTUNG!

Laden Sie den Akku nur über ein USB-Kabel auf. Die vom Ladegerät abgegebene Spannung darf 5 V nicht überschreiten. Verwenden Sie ausschließlich ein CE-/UL-geprüftes Ladegerät der Schutzklasse II (doppelte Isolierung gegen gefährliche Spannungen). Lassen Sie den Akku während des Ladevorgangs nicht unbeaufsichtigt.

Ladedauer

Mit dem USB-Ladegerät oder mit dem Computer beträgt die Ladedauer 5 Stunden. Der gleichzeitige Anschluss mehrerer USB-Peripheriegeräte an Ihren Computer kann die Ladedauer verlängern.

Die Ladeanzeige leuchtet rot während des Ladevorgangs und grün, wenn der Ladevorgang beendet ist.

Auswechseln des SWIFT RL-Akkus

Verwenden Sie ausschließlich einen SWIFT RL-Akku: E092DB00 (USB-C) oder E092DA00 (USB-B) oder E810BA00 (USB). Die Verwendung eines anderen Akkus könnte Ihre Stirnlampe beschädigen. Benutzen Sie keine anderen Akkus.

Allgemeine Hinweise zu den Stirnlampen und Akkus von Petzl

Die EU-Konformitätserklärung ist auf Petzl.com verfügbar.

A. Vorsichtsmaßnahmen bezüglich des SWIFT RL-Akkus

Ein Akku birgt eine Explosions- und Verätzungsgefahr.

Eine unsachgemäße Verwendung kann zur Beschädigung des Akkus führen.

- Tauchen Sie den Akku nicht unter Wasser.

- Werfen Sie den Akku nicht ins Feuer.

- Schützen Sie den Akku vor großer Hitze. Beachten Sie die empfohlenen Gebrauchs- und Lagertemperaturen.

- Nehmen Sie den Akku nicht auseinander und beschädigen Sie ihn nicht. Er kann explodieren oder giftige Stoffe freisetzen.

- Wenn Ihr Akku beschädigt ist, Deformierungen oder Risse aufweist, zerlegen Sie ihn nicht und modifizieren Sie seinen Aufbau nicht. Entsorgen Sie Ihren Akku gemäß den geltenden örtlichen Vorschriften.

- Wenn der Akku Elektrolytflüssigkeit verliert, vermeiden Sie jegliche Berührung mit der gefährlichen korrosiven Flüssigkeit. Ziehen Sie bei Kontakt mit den Augen oder der Haut eine ärztliche Fachperson zu Rate. Wechseln Sie den Akku aus und entsorgen Sie den beschädigten Akku gemäß den geltenden örtlichen Vorschriften.

B. Vorsichtsmaßnahmen bezüglich der Stirnlampe

Ein Kopfband kann ein Strangulationsrisiko darstellen. Erstickungsgefahr durch Kleinteile (z. B. Batterien).

Bei Benutzung in Bereichen, die unter die Straßenverkehrsordnung fallen, ersetzen die Lampen von Petzl nicht die vorschriftsmäßige Fahrradbeleuchtung.

Achten Sie darauf, die Leuchtkraft und den Neigungswinkel Ihrer Lampe so anzupassern, dass die Personen in Ihrem Umfeld nicht geblendet werden, insbesondere in Bereichen, die unter die Straßenverkehrsordnung fallen.

Fotobiologische Sicherheit (Augensicherheit)

Die Lampe ist nach der Norm IEC 62471 in die Risikogruppe 2 (mittleres Risiko) eingestuft.

- Blicken Sie nicht direkt in die eingeschaltete Lampe.

- Die optische Strahlung der Lampe kann gefährlich sein. Vermeiden Sie es, den Lichtkegel auf die Augen einer anderen Person zu richten.

- Es besteht die Gefahr einer Netzhautverletzung durch die Erzeugung von blauem Licht, besonders bei Kindern.

Elektromagnetische Verträglichkeit

Entspricht den geltenden Vorschriften bezüglich der elektromagnetischen Verträglichkeit. Dies bedeutet nicht, dass keine Interferenzen auftreten können. Wenn Sie elektromagnetische Störungen zwischen Ihrer Lampe und anderen

Elektrogeräten feststellen, schalten Sie die Lampe aus oder vergrößern Sie den Abstand zwischen der Lampe und empfindlichen elektronischen Geräten (z. B. Lavinenschutzsensogeräte (mind. 50 cm), Flugsteuerungen, Kommunikationsgeräte, medizinische Geräte).

ErP-Richtlinie

Entspricht der ErP-Richtlinie 2009/125/EG für energieverbrauchsrelevante Produkte. Sofortige volle Leuchtkraft – Farbtemperatur: 6000–7000 K – Nennabstrahlwinkel des fokussierten Lichtkegels: 15° / des breiten Lichtkegels: 50° – Zahl der Schaltzyklen bis zum Ausfall: mindestens 13000.

C. Reinigung, Trocknung

Nach Gebrauch in feuchter Umgebung nehmen Sie den Akku aus der Lampe heraus. Lassen Sie die Lampe (mit geöffnetem Gehäuse) sowie den Akku an der Luft trocknen.

Wenn die Lampe mit Meerwasser in Berührung gekommen ist, reinigen Sie sie mit einem feuchten Tuch (nur klares Wasser verwenden) und trocknen Sie sie. Verwenden Sie keine Chemikalien, da sie die Lampe und den Akku beschädigen könnten.

D. Lagerung, Transport

Lagerung und Transport betreffen alle Situationen, in denen die Lampe oder der Akku nicht in Betrieb sind (z. B. Petzl in einem Rucksack oder einer Jacken- bzw. Hosentasche).

Für eine längere Lagerung laden Sie den Akku auf (dieser Vorgang muss alle 6 Monate wiederholt werden) und nehmen Sie ihn aus der Lampe heraus. Vermeiden Sie die komplette Entladung des Akkus. Bewahren Sie den Akku an einem trockenen und vor Stößen geschützten Ort auf. Die ideale Lagertemperatur liegt zwischen 20 und 25 °C. Bei diesen Bedingungen ist der nicht benutzte Akku nach 12 Monaten entladen.

Die Nichteinhaltung der Lagerbedingungen kann zu einer vorzeitigen Alterung Ihres Produkts führen.

Wir empfehlen, den Akku beim Transport und bei Nichtbenutzung der Lampe herauszunehmen, um ein unbeabsichtigtes Einschalten auszuschließen. Das unbeabsichtigte Einschalten Ihrer Lampe während des Transports (z. B. in einer Tasche) kann zum Erhitzen führen und Ihre in der Nähe der Lampe befindliche Ausrüstung beschädigen.

E. Umweltschutz

Beachten Sie beim Entsorgen Ihrer Lampe und des Akkus die geltenden örtlichen Vorschriften.

F. Änderungen/Reparaturen

Änderungen und Reparaturen außerhalb der Petzl-Betriebsstätten sind nicht gestattet, außer Ersatzteile.

G. Fragen/Kontakt

Petzl-Garantie

Petzl gewährt für diese Lampe eine Garantie von fünf Jahren bei Material- und Herstellungsfehlern (außer für den Akku, für den die Garantie zwei Jahre oder 300 Lade-/Entladevorgänge beträgt). Ausgeschlossen von der Garantie sind: mehr als 300 Lade-/Entladevorgänge, normale Abnutzung, Oxidation, Änderungen oder Nachbesserungen, unsachgemäße Lagerung und Wartung sowie Schäden, die auf Unfälle, Nachlässigkeit oder unsachgemäßen oder falschen Gebrauch zurückzuführen sind.

Haftung

Petzl übernimmt keinerlei Haftung für direkte, indirekte und unfallbedingte Folgen sowie jegliche andere Form von Schäden aufgrund des Gebrauchs dieses Produkts.

IT

Prima di utilizzare questa lampada, occorre:

- Leggere, comprendere e applicare tutte le istruzioni d'uso.

- Comprendere e accettare i rischi indotti.

- Acquisire familiarità con il prodotto, imparare a conoscerne le prestazioni e le restrizioni d'uso.

- Lampada scongiolata ai bambini di età inferiore ai 3 anni. L'utilizzo di questa lampada frontale da parte di un bambino di età inferiore ai 12 anni deve avvenire sotto il controllo di un adulto responsabile.

Il mancato rispetto di queste istruzioni o di una sola di queste avvertenze può essere la causa di ferite gravi o mortali.

Nomenclatura

(1) Pulsante, (2) Sensore di luminosità, (3) Led bianco del fascio luminoso focalizzato, (4) Led bianco del fascio luminoso ampio, (5) Led del fascio luminoso rosso, (6) Fascia elastica, (7) Batteria ricaricabile, (8) Connettore USB per carica della batteria ricaricabile, (9) Indicatore di carica, (10) Cavo USB-C, (11) Indicatore di energia, (12) Custodia SHELL LT (fornita esclusivamente con SWIFT RL E095BB).

Tecnologia: REACTIVE LIGHTING

Dotata della tecnologia REACTIVE LIGHTING, un sensore valuta la luminosità ambientale e adatta automaticamente la potenza d'illuminazione alle esigenze dell'utilizzatore.

Funzionamento della lampada

Accensione, spegnimento, selezione

La lampada dispone di 3 modalità: REACTIVE LIGHTING, STANDARD LIGHTING e RED LIGHTING.

- SWIFT RL E095BB

La lampada dispone di 3 livelli d'illuminazione per modalità: MAX BURN TIME, STANDARD e MAX POWER. Quando si accende la lampada, questa si accende automaticamente con la tecnologia REACTIVE LIGHTING.

- SWIFT RL E0810AB

La lampada dispone di 4 livelli d'illuminazione per le modalità REACTIVE LIGHTING e STANDARD LIGHTING (lavori a distanza manuale, prossimità, spostamento e visione lontana). La lampada si accende nella modalità in cui è stata spenta, al livello più basso.

- SWIFT RL E095BB e E0810AB

Nel passaggio dalla modalità REACTIVE LIGHTING a STANDARD LIGHTING e viceversa, si rimane allo stesso livello d'illuminazione.

- Con la tecnologia REACTIVE LIGHTING, quando il sensore della lampada rileva un ambiente sufficientemente illuminato, la lampada lampeggia debolmente per 2 minuti, quindi si spegne automaticamente per conservare l'autonomia della batteria ricaricabile.

- L'autonomia della lampada in modalità REACTIVE LIGHTING varia in funzione del suo utilizzo.

- In modalità REACTIVE LIGHTING, la lampada si spegne dopo 2 minuti se rimane immobile in un ambiente con luminosità costante. In questo caso, utilizzare la modalità STANDARD LIGHTING.

- Assicurarsi di bloccare la lampada quando non si utilizza, per evitare qualsiasi rischio di accensione involontaria.

- L'indicatore di energia funziona all'accensione e allo spegnimento della lampada.

- Passaggio in riserva d'illuminazione: lampeggio della lampada 5 minuti prima e quando si passa alla riserva. Quando la lampada passa in riserva, si dispone di un'illuminazione ridotta che vi consente di camminare, ma è insufficiente per praticare un'attività dinamica (per esempio, corsa a piedi, MTB, sci).

- In caso di pressione prolungata del pulsante di accensione (superiore a 6 secondi), la lampada si spegne.

Batteria ricaricabile SWIFT RL Petzl

Questa lampada è dotata di una batteria ricaricabile litio-ione. Capacità: 2350 mAh.

Ricaricare completamente la batteria prima del primo utilizzo. Utilizzare esclusivamente una batteria ricaricabile SWIFT RL.

In generale, le batterie ricaricabili litio-ione perdono il 10 % della loro capacità ogni anno. Dopo 300 cicli di carica/scarica, hanno ancora circa il 70 % della loro capacità iniziale.

ATTENZIONE!

Ricaricare soltanto con un cavo USB. La tensione rilasciata dal caricatore non deve superare 5 V. Utilizzare esclusivamente un caricatore elettrico omologato CE/UL.

class II (doppio isolamento contro le tensioni pericolose). Non lasciare la batteria incustodita durante la carica.

Tempo di carica

Il tempo di carica è di 5 ore su caricatore USB o computer. Il collegamento simultaneo di più periferiche USB sul vostro computer può allungare il tempo di carica.

Durante la ricarica, l'indicatore di carica della batteria si illumina di rosso fisso, poi diventa verde fisso quando la carica è completa.

Sostituzione della batteria ricaricabile SWIFT RL

Utilizzare esclusivamente una batteria ricaricabile SWIFT RL: E092DB00 (USB-C) o E092DA00 (USB-B) o E810BA00 (USB). L'utilizzo di un altro tipo di batterie ricaricabili potrebbe danneggiare la lampada. Non utilizzare un'altra batteria ricaricabile.

Generalità lampada e batterie ricaricabili Petzl

La dichiarazione di conformità UE è disponibile sul sito Petzl.com.

A. Precauzioni batteria ricaricabile SWIFT RL

Una batteria ricaricabile presenta un rischio di esplosione e di ustione.

Un utilizzo non corretto può provocare un deterioramento della batteria ricaricabile.

- Non immergere la batteria ricaricabile in acqua.

- Non gettare sul fuoco la batteria ricaricabile.

- Non esporre la batteria ricaricabile a temperature elevate. Rispettare le temperature di utilizzo e stoccaggio raccomandate.

- Non distruggere la batteria ricaricabile: può esplodere o emanare sostanze tossiche. - Se la batteria ricaricabile è danneggiata, deformata o fusa, non smontarla, né modificarne la struttura. Eliminare la batteria ricaricabile in conformità alla normativa locale in vigore.

- Se si verifica la fuoriuscita di liquido elettrolitico dalla batteria ricaricabile, evitare qualsiasi contatto con questo liquido corrosivo e pericoloso, in tal caso contattare un medico. Sostituire ed eliminare la batteria ricaricabile difettosa in conformità alla normativa locale in vigore.

B. Precauzioni lampada

Una fascia elastica può comportare il rischio di strangolamento. Esiste il rischio di soffocamento con alcuni piccoli pezzi (per esempio, le pile).

In caso di utilizzo in una zona regolamentata dal codice stradale, le lampade Petzl non sostituiscono l'illuminazione regolamentata obbligatoria.

- Se la batteria ricaricabile è danneggiata, deformata o fusa, non smontarla, né modificarne la struttura. Eliminare la batteria ricaricabile in conformità alla normativa locale in vigore.

Sicurezza fotobiologica dell'occhio

Lampada classificata nel gruppo di rischio 2 (rischio moderato) secondo la norma IEC 62471.

- Non guardare in maniera fissa la lampada accesa.

- I raggi ottici emessi dalla lampada possono essere pericolosi. Evitare di dirigere il fascio luminoso della lampada negli occhi di una persona.

- C'è il rischio di danni alla retina a causa dell'emissione di luce blu, soprattutto nei bambini.

Compatibilità elettromagnetica

Conforme alle normative vigenti in materia di compatibilità elettromagnetica. Questo non garantisce che le interferenze non possano verificarsi. Se si manifestano interferenze elettromagnetiche tra la lampada e i dispositivi elettronici, spegnere la lampada o allontanare i dispositivi elettronici sensibili (per esempio, apparecchi di ricerca di vittime travolte da valanga ARVA (50 cm minimo), comandi di volo, dispositivi di comunicazione, dispositivi medici).

Direttiva ErP

Conforme alla Direttiva (ErP) 2009/125/EC per i prodotti legati all'energia. Luce completa immediata - Temperatura di colore: 6000-7000 K - Angolo nominale del fascio luminoso focalizzato: 15° / ampio: 50° - Numero di cicli di accensione prima che si verifichi un guasto della lampada: minimo 13.000.

C. Pulizia, asciugatura

In caso di utilizzo in ambiente umido, rimuovere la batteria ricaricabile dalla lampada. Con la scatola aperta, lasciare asciugare all'aria aperta la lampada e la batteria.

In caso di contatto con acqua di mare, pulire con un panno inumidito in acqua dolce e asciugare la lampada.

Non utilizzare prodotti chimici che potrebbero danneggiare la lampada o la batteria ricaricabile.

D. Stoccaggio, trasporto

Lo stoccaggio e il trasporto riguardano tutte le situazioni in cui la lampada o la batteria ricaricabile non sono in uso (per esempio, trasporto in uno zaino o in una tasca d'indumento).

In caso di stoccaggio prolungato, ricaricare la batteria (azione da ripetere ogni 6 mesi) e toglierla dalla lampada. Evitare la scarica completa della batteria. Assicurarsi di stoccare la batteria ricaricabile in un luogo asciutto e al riparo dagli urti. La temperatura ideale di stoccaggio è compresa tra 20 e 25 °C. In queste condizioni, dopo 12 mesi senza utilizzo, la batteria è scarica.

Il mancato rispetto delle condizioni di stoccaggio può causare un invecchiamento precoce del prodotto.

Per il trasporto della lampada tra un'attività e l'altra, si consiglia di scollegare la batteria ricaricabile dalla lampada per evitare qualsiasi accensione involontaria. L'accensione involontaria della lampada durante il trasporto (per esempio, in uno zaino) comporta il rischio di surriscaldamento che potrebbe danneggiare l'attrezzatura circostante.

E. Protezione dell'ambiente

Per l'eliminazione della lampada e della batteria ricaricabile, assicurarsi di rispettare la normativa locale in vigore.

F. Modifiche/riparazioni

Proibite al di fuori degli stabilimenti Petzl salvo pezzi di ricambio.

G. Domande/contatto

Garanzia Petzl

Questa lampada è garantita per 5 anni (ad esclusione della batteria, garanzia 2 anni o 300 cicli) contro ogni difetto di materiale o di fabbricazione. Limitazione della garanzia: più di 300 cicli di carica/scarica, l'usura normale, l'ossidazione, le modifiche o i ritocchi, la cattiva conservazione, la manutenzione impropria, i danni dovuti agli incidenti, alle negligenze e agli utilizzi ai quali questo prodotto non è destinato.

Responsabilità

Petzl non è responsabile delle conseguenze dirette, indirette, accidentali o di ogni altro tipo di danno verificatosi o causato dall'utilizzo di questo prodotto.

Antes de utilizar esta linterna, debe:

- Leer, comprender y aplicar todas las instrucciones de utilización.
- Comprender y aceptar los riesgos derivados.
- Familiarizarse con su producto y aprender a conocer sus prestaciones y sus restricciones de utilización.
- Linterna desaconsejada para los niños menores de 3 años. La utilización de esta linterna frontal por un niño menor de 12 años se debe hacer bajo la vigilancia de un adulto responsable.

El no respeto de estas instrucciones o de una sola de estas advertencias puede ser la causa de lesiones graves o mortales.

Nomenclatura

(1) Botón, (2) Sensor de luminosidad, (3) Led blanco de haz luminoso focalizado, (4) Led blanco de haz luminoso amplio, (5) Led de haz luminoso rojo, (6) Cinta, (7) Batería, (8) Conector USB para carga de la batería, (9) Indicador de carga, (10) Cable USB-C, (11) Indicador del nivel de energía, (12) Funda SHELL LT (incluida con la SWIFT RL E095BB únicamente).

Tecnología: REACTIVE LIGHTING

Provista de la tecnología REACTIVE LIGHTING, un sensor evalúa la luminosidad ambiente y adapta automáticamente la potencia de iluminación a las necesidades del usuario.

Funcionamiento de la linterna

Encender, apagar, seleccionar

Su linterna dispone de 3 modos: REACTIVE LIGHTING, STANDARD LIGHTING y RED LIGHTING.

- **SWIFT RL E095BB**

Su linterna dispone de 3 niveles de iluminación por modo: MAX BURN TIME, STANDARD y MAX POWER. Al encender la linterna, se encenderá por defecto con la tecnología REACTIVE LIGHTING.

- **SWIFT RL E0810AB**

Su linterna dispone de 4 niveles de iluminación para los modos REACTIVE LIGHTING y STANDARD LIGHTING (trabajos al alcance de la mano, proximidad, desplazamientos y visión de lejos). Su linterna se enciende en el modo en el que usted la haya apagado, en el nivel más bajo.

- **SWIFT RL E095BB y E0810AB**

Durante el paso del modo REACTIVE LIGHTING al STANDARD LIGHTING y viceversa, permanece en el mismo nivel de iluminación.

- Con la tecnología REACTIVE LIGHTING, cuando el sensor de la linterna detecta un entorno lo suficientemente iluminado, la linterna parpadea débilmente durante 2 minutos y después se apaga automáticamente para preservar la autonomía de la batería.

- La autonomía de la linterna en modo REACTIVE LIGHTING varía en función de su utilización.

- En modo REACTIVE LIGHTING, la linterna se apaga tras 2 minutos si permanece inmóvil en un entorno luminoso con luz constante. En este caso, utilice en su lugar el modo STANDARD LIGHTING.

- Asegúrese de bloquear la linterna cuando no la utilice para evitar cualquier riesgo de encendido accidental.

- El indicador del nivel de energía funciona al encender y al apagar la linterna.

- Paso a reserva de iluminación: parpadeo de la linterna 5 minutos antes y al pasar a reserva. Cuando la linterna pasa a reserva, dispone de una iluminación reducida que le permite andar, pero es insuficiente para practicar una actividad dinámica (por ejemplo, la carrera a pie, BTT, esquí).

- Al apretar de forma sostenida el botón de encendido (más de 6 segundos), la linterna se apaga.

Batería SWIFT RL Petzl

Esta linterna se sirve con una batería de Li-ion. Capacidad: 2350 mAh.

Recargue la batería completamente antes de la primera utilización. Utilice únicamente una batería SWIFT RL.

En general, las baterías de ión litio pierden un 10 % de su capacidad por año. Después de 300 ciclos de carga/descarga todavía disponen aproximadamente del 70 % de su capacidad inicial.

¡ATENCIÓN!

Cargue únicamente mediante un cable USB. La tensión suministrada por el cargador no debe sobrepasar los 5 V. Utilice únicamente un cargador eléctrico homologado CE/UL de clase II (doble aislamiento contra las tensiones peligrosas). No deje la batería sin vigilancia durante la carga.

Tiempo de carga

El tiempo de carga es de 5 horas con el cargador USB o el ordenador. La conexión simultánea de varios periféricos USB al ordenador puede alargar el tiempo de carga. Durante la carga, el indicador de carga de la batería se enciende en rojo fijo, después pasa a verde fijo cuando la carga se ha completado.

Sustitución de la batería SWIFT RL

Utilice únicamente una batería SWIFT RL: E092DB00 (USB-C) o E092DA00 (USB-B) o E810BA00 (USB). La utilización de cualquier otro tipo de batería podría estropear la linterna. No utilice cualquier batería.

Información general de la linterna y baterías Petzl

La declaración de conformidad UE está disponible en Petzl.com.

A. Precauciones batería SWIFT RL

Una batería presenta un riesgo de explosión y de quemaduras.

Un uso incorrecto puede provocar que la batería se deteriore.

- No sumerja la batería en agua.
- No tire la batería al fuego.
- No exponga la batería a temperaturas elevadas. Respete las temperaturas de utilización y de almacenamiento recomendadas.
- No destruya la batería, ya que podría explotar o liberar materias tóxicas.
- Si la batería está dañada, deformada o agrietada, no la desmonte ni modifique su estructura. Deseche la batería conforme a la reglamentación local en vigor.
- Si se produce una fuga de electrolito de la batería, evite cualquier contacto con este líquido corrosivo y peligroso, contacte con un médico si esto sucediera. Cambie la batería y deseche la batería defectuosa conforme a la reglamentación local en vigor.

B. Precauciones con la linterna

Una cinta puede presentar un riesgo de estrangulamiento. Hay riesgo de asfixia con algunas piezas pequeñas (por ejemplo, las pilas).

Durante la utilización en una zona regulada por el código de circulación, las iluminaciones Petzl no sustituyen a las iluminaciones normalizadas obligatorias. Asegúrese de adaptar la potencia y el ángulo de inclinación de su linterna para limitar el riesgo de deslumbramiento de las personas en su entorno, especialmente en las zonas reguladas por el código de circulación.

Seguridad fotobiológica del ojo

Linterna clasificada dentro del grupo de riesgo 2 (riesgo moderado) según la norma IEC 62471.

- No mire fijamente a la linterna cuando esté encendida.
- Las radiaciones ópticas emitidas por la linterna pueden resultar peligrosas. No dirija el haz luminoso de la linterna hacia los ojos de una persona.

- Existe riesgo de lesión de la retina debido a la emisión de luz azul, especialmente para los niños.

Compatibilidad electromagnética

Conforme a la reglamentación aplicable relativa a la compatibilidad electromagnética. Esto no garantiza que no se puedan producir interferencias. Si constata interferencias electromagnéticas entre la linterna y los aparatos eléctricos, apague la linterna o aleje los aparatos electrónicos sensibles (por ejemplo, detectores de víctimas de avalanchas DVA (50 cm mínimo), mandos de vuelo, equipos de comunicación, dispositivos médicos).

Directiva ErP

Conforme a la Directiva (ErP) 2009/125/EC relativa a los productos relacionados con la energía.

Luz completa instantánea - Temperatura de color: 6000-7000 K - Ángulo nominal del haz luminoso focalizado: 15° / amplio: 50° - Número de ciclos de conmutación antes de fallo: 13.000 mínimo.

C. Limpieza, secado

En caso de utilización en un ambiente húmedo, retire la batería de la linterna. Deje secar, al aire libre, la linterna con la caja portapilas abierta y la batería.

En caso de contacto con agua de mar, limpie con un paño empapado de agua dulce y seque la linterna.

No utilice productos químicos que podrían alterar la linterna o la batería.

D. Almacenamiento, transporte

El almacenamiento y el transporte incluyen todas las situaciones en las que la linterna o la batería no está en situación para utilizarse (por ejemplo, transporte en una mochila o un bolsillo de una prenda).

Para un almacenamiento prolongado, cargue la batería (repita la acción cada 6 meses) y retírela de la linterna. Evite la descarga completa de la batería. Asegúrese de almacenar la batería en seco y a resguardo de los impactos. La temperatura idónea de almacenamiento está comprendida entre 20 y 25° C. En estas condiciones, al cabo de 12 meses sin utilizarse, la batería estará descargada.

El no respeto de las condiciones de almacenamiento puede provocar un envejecimiento prematuro del producto.

Para el transporte de su linterna entre actividades, le aconsejamos desconectar la batería de la linterna para evitar cualquier encendido accidental. Un encendido accidental de su linterna durante el transporte (por ejemplo, en una bolsa) presenta un riesgo de calentamiento que puede dañar equipos cercanos.

E. Protección del medio ambiente

Para desechar su linterna y la batería, asegúrese de respetar la reglamentación local en vigor.

F. Modificaciones/reparaciones

Prohibidas fuera de los talleres de Petzl, excepto las piezas de recambio.

G. Preguntas/contacto

Garantía Petzl

Esta linterna está garantizada durante 5 años (excepto la batería, que tiene 2 años de garantía o 300 ciclos) contra cualquier defecto del material o de fabricación. Se excluye de la garantía: más de 300 ciclos de carga/descarga, el desgaste normal, la oxidación, las modificaciones o retoques, el mal almacenamiento, el mantenimiento incorrecto, los daños debidos a los accidentes, a las negligencias y a las utilizaciones para las que este producto no está destinado.

Responsabilidad

Petzl no es responsable de las consecuencias directas, indirectas, accidentales o de cualquier otro tipo de daños ocurridos o resultantes de la utilización de este producto.

PT

Antes de utilizar esta linterna, deve:

- Ler, compreender e aplicar todas as instruções de utilização.
- Compreender e aceitar os riscos inerentes.
- Familiarizar-se com o seu produto, aprender a conhecer as suas performances e as restrições de utilização.
- Lanterna desaconselhada a crianças com menos de 3 anos. A utilização desta linterna frontal por uma criança com menos de 12 anos deve ocorrer sob a vigilância de um adulto responsável.

Do desrespeito destas instruções ou de um só destes avisos poderá causar ferimentos graves ou mortais.

Nomenclatura

(1) Botão, (2) Sensor de luminosidade, (3) Led branca de feixe focalizado, (4) Led branca de feixe alargado, (5) Led de feixe vermelho, (6) Faixa, (7) Bateria recarregável, (8) Conector USB para carregar a bateria recarregável, (9) Indicador de carga, (10) Cabo USB-C, (11) Medidor de energia, (12) Bolsa SHELL LT (fornecida somente com SWIFT RL E095BB).

Tecnologia REACTIVE LIGHTING

Dotada da tecnologia REACTIVE LIGHTING: um sensor avalia a luminosidade ambiente e adapta automaticamente a potência de iluminação às necessidades do utilizador.

Funcionamento da sua lanterna

Acender, apagar, seleccionar

A sua lanterna dispõe de 3 modos: REACTIVE LIGHTING, STANDARD LIGHTING e RED LIGHTING.

- **SWIFT RL E095BB**

A sua lanterna dispõe de 3 níveis de iluminação por modo: MAX BURN TIME, STANDARD e MAX POWER. Quando acender a sua lanterna, esta acende-se sistematicamente com a tecnologia REACTIVE LIGHTING.

- **SWIFT RL E0810AB**

A sua lanterna dispõe de 4 níveis de iluminação para os modos REACTIVE LIGHTING e STANDARD LIGHTING (trabalhos ao alcance das mãos, proximidade, progressão e visão longo alcance). A sua lanterna acende no modo no qual a apagou, no nível mais fraco.

- **SWIFT RL E095BB e E0810AB**

Aquando da passagem do modo REACTIVE LIGHTING a STANDARD LIGHTING e inversamente, você permanece com o mesmo nível de iluminação.

- Com a tecnologia REACTIVE LIGHTING, quando o sensor da lanterna detectar um ambiente suficientemente iluminado, a sua lanterna emite uma luz fraca intermitente durante 2 minutos e depois apaga-se automaticamente para preservar a autonomia da bateria recarregável.

- A autonomia da lanterna em modo REACTIVE LIGHTING varia em função da sua utilização.

- Em modo REACTIVE LIGHTING, a lanterna apaga após 2 minutos se esta permanecer imóvel num ambiente com uma luminosidade constante. Nesse caso, é melhor utilizar o modo STANDARD LIGHTING.

- Pense em bloquear a sua lanterna quando não a utilizar para evitar qualquer risco que se acenda inadvertidamente.

- O medidor de energia funciona quando se acende e apaga a lanterna.

- Passagem em reserva de iluminação: luz intermitente da lanterna 5 minutos antes e na passagem em reserva. Quando a sua lanterna passa em reserva, dispõe de uma iluminação reduzida que lhe permite caminhar, mas é insuficiente para praticar uma actividade dinâmica (por exemplo, correr, BTT, esquí).

- Quando carregar de forma prolongada no botão de acendimento (superior a 6 segundos), a lanterna apaga.

Bateria recarregável SWIFT RL Petzl

Esta lanterna está dotada de uma bateria recarregável Ion-Lítio. Capacidade: 2350 mAh.

Carregue completamente a bateria recarregável antes da primeira utilização. Utilize unicamente uma bateria recarregável SWIFT RL.

De uma forma geral, as baterias recarregáveis Ion-lítio perdem 10 % da sua capacidade por ano. Ao fim de 300 ciclos de carregamento/descarregamento, ainda têm cerca de 70 % da sua capacidade inicial.

ATENÇÃO!

Carregue somente com um cabo USB. A tensão fornecida pelo carregador não deve ultrapassar 5 V. Utilize somente um carregador eléctrico homologado CE/UL de classe II (isolamento duplo contra as tensões perigosas). Não deixe a bateria sem vigilância durante o carregamento.

Tempo de carregamento

O tempo de carga é de 5 horas com carregador USB ou no computador. A conexão simultânea de vários periféricos USB no seu computador pode prolongar o tempo de carregamento.

Durante o carregamento, o indicador de carga, localizado no cabo de carregamento, acende-se a vermelho fixo e depois a verde fixo quando o carregamento estiver concluído.

Sustituição da bateria recarregável SWIFT RL

Utilize unicamente uma bateria recarregável SWIFT RL: E092DB00 (USB-C) ou E092DA00 (USB-B) ou E810BA00 (USB). A utilização de um outro tipo de bateria recarregável poderá danificar a sua lanterna. Não utilize outra bateria recarregável.

Generalidades lanterna e baterías recarregáveis Petzl

A declaração de conformidade UE está disponível em Petzl.com.

A. Precauções batería recarregável SWIFT RL

Uma batería recarregável apresenta un risco de explosão e de quemadura.

Uma utilização incorrecta puede provocar una deterioración da batería recarregável.

- Não mergulhe a batería recarregável na água.
- Não deite para o fogo a batería recarregável.
- Não exponha a batería recarregável a temperaturas elevadas. Respete as temperaturas de utilização e de armazenamento preconizadas.
- Não destrua a batería recarregável: esta pode explodir ou libertar materiais tóxicos.
- Se a sua batería recarregável estiver danificada, deformada ou rachada, não a desmonte, nem modifique a sua estrutura. Descarte a sua batería de acordo com a reglamentação local em vigor.
- Se ocorrer um derrame de electrolíto da batería recarregável, evite qualquer contacto com esse líquido corrosivo e perigoso, contacte um médico se for o caso. Mude a batería recarregável e descarte a batería defeituosa de acordo com a reglamentação local em vigor.

B. Precauções lanterna

Uma faixa elástica puede apresentar un risco de estrangulamiento. Existe um risco de sufocação com algumas pequenas peças (por exemplo, as pilhas).

Aquando uma utilização numa zona regulamentada pelo código da estrada, as iluminações Petzl não substituem as iluminações obrigatórias normalizadas. Queira adaptar a potência e o ângulo de inclinação da sua lanterna, de modo a limitar o risco de encadeamento das pessoas à sua volta, nomeadamente nas zonas regulamentadas pelo código da estrada.

Segurança fotobiológica do olho

Lanterna classificada no grupo de risco 2 (risco moderado) de acordo com a norma IEC 62471.

- Não olhe fixamente para a lanterna acesa.
- Os raios luminosos emitidos pela lanterna podem ser perigosos. Evite dirigir o feixe da lanterna para os olhos de uma pessoa.
- Existe um risco de lesão na retina associado à emissão de luz azul particularmente para as crianças.

Compatibilidade electromagnética

Em conformidade com as regulamentações aplicáveis relativas à compatibilidade electromagnética. Isto não garante que não possam ocorrer interferências. Se constatar interferências electromagnéticas entre a sua lanterna e aparelhos eléctricos, apague a lanterna ou afaste-a dos aparelhos electromagnéticos sensíveis (por exemplo, detectores de vítimas de avalanche ARVA (50 cm mínimo), comandos de voo, equipamentos de comunicação, dispositivos médicos).

Directiva ErP

Em conformidade com a Directiva (ErP) 2009/125/EC sobre os produtos consumidores de energia.

Luz completa instantânea - Temperatura de cor: 6000-7000 K - Ângulo nominal do feixe focalizado: 15° / alargado: 50° - Número de ciclos de comutação antes de falha: 13.000 no mínimo.

C. Limpeza, secagem

No caso de utilização em ambiente húmido, retire a batería recarregável da lanterna. Deixe secar, ao ar livre, a lanterna com o compartimento aberto e a batería.

No caso de ter estado em contacto com a água do mar, limpe com um tecido embebido de água doce e seque a lanterna.

Não utilize produtos químicos que poderiam alterar a sua lanterna ou a sua batería recarregável.

D. Armazenamento, transporte

O armazenamento e o transporte referem-se a todas as situações em que a lanterna ou a batería recarregável não está em uso (por exemplo, transporte numa mochila ou no bolso de uma roupa).

Para um armazenamento prolongado, carregue a sua batería recarregável (acção a renovar todos os 6 meses) e retire-a da lanterna. Evite qualquer descarga por completo da sua batería. Procure guardar a batería recarregável em local seco e protegido de impactos. A temperatura ideal de armazenamento é entre 20° e 25° C. Nessas condições, ao final de 12 meses sem utilização, a batería é descarregada. O desrespeito das condições de armazenamento podem levar a um envelhecimento prematuro do produto.

Para o transporte da sua lanterna entre cada actividade, aconselhamos-lhe que desconecte a batería recarregável da sua lanterna para evitar qualquer acendimento involuntário. O acendimento inadvertido da sua lâmpada durante o transporte (por exemplo, dentro de um saco) apresenta um risco de aquecimento que pode danificar o equipamento circundante.

E. Protecção do meio ambiente

Para descartar a sua lanterna e a sua batería recarregável, queira respetar a reglamentação local em vigor.

F. Modificações/reparações

Interditas fora de oficina Petzl salvo peças sobresselentes.

G. Questões/contacto

Garantia Petzl

Esta lanterna está garantida durante 5 anos (excepto a batería recarregável com garantia de 2 anos ou 300 ciclos) contra qualquer defeito de material ou de fabrico. Limite da garantia: mais de 300 ciclos de carregamento/descarregamento, desgaste normal, oxidação, modificações ou retoques, mau armazenamento, danos devidos a acidentes, negligências, utilizações para as quais este produto não é destinado.

Responsabilidade

A Petzl não é responsável pelas consequências directas, indirectas, accidentais ou por todo e qualquer outro tipo de danos subsequentes ou resultantes da utilização deste produto.

Voordat u deze lamp gebruikt, moet u:

- Alle gebruiksinstructies lezen, begrijpen en toepassen.
- De inherente risico's begrijpen en aanvaarden.
- Zich vertrouwd maken met uw product, en de prestaties en gebruiksbeperkingen ervan leren kennen.
- Hoofdlamp niet aanbevelen voor kinderen jonger dan 3 jaar. Het gebruik van deze hoofdlamp door een kind jonger dan 12 jaar moet onder toezicht van een verantwoordelijke volwassene gebeuren.

Het niet-respecteren van een of meer van deze waarschuwingen kan leiden tot ernstige of dodelijke verwondingen.

Terminologie van de onderdelen

(1) Knop, (2) Lichtsensor, (3) Witte led van de smalle lichtbundel, (4) Witte led van de brede lichtbundel, (5) Led van de rode lichtbundel, (6) Hoofdband, (7) Herlaadbare batterij, (8) USB-aansluiting voor het laden van de herlaadbare batterij, (9) Laadlampje, (10) USB-C kabel, (11) Energiemeter, (12) SHELL LT hoesje (enkel meegeleverd met de SWIFT RL E095BB).

REACTIVE LIGHTING technologie

Een sensor met de REACTIVE LIGHTING technologie evalueert het licht in de omgeving en past automatisch de lichtsterkte aan de behoeften van de gebruiker aan.

Werking van uw lamp

Inschakelen, uitschakelen, kiezen

Uw lamp heeft 3 standen: REACTIVE LIGHTING, STANDARD LIGHTING en RED LIGHTING.

- **SWIFT RL E095BB**

Uw lamp heeft 3 verlichtingsniveaus per stand: MAX BURN TIME, STANDARD en MAX POWER. Bij het inschakelen brandt uw lamp automatisch in de stand REACTIVE LIGHTING.

- **SWIFT RL E0810AB**

Uw lamp heeft 4 verlichtingsniveaus voor de REACTIVE LIGHTING en STANDARD LIGHTING standen: werken binnen handbereik, nabij, verplaatsingen en zicht veraf. Uw lamp wordt ingeschakeld in de stand waarin u hem hebt uitgeschakeld, in dit op het laagste verlichtingsniveau.

- **SWIFT RL E095BB en E0810AB**

Wanneer u schakelt tussen REACTIVE LIGHTING en STANDARD LIGHTING, blijft het verlichtingsniveau onveranderd.

- In de stand REACTIVE LIGHTING gaat uw lamp gedurende 2 minuten zachtjes knipperen als de sensor van de lamp voldoende omgevingslicht opvangt. Daarna wordt de lamp automatisch uitgeschakeld om de autonomie van de herlaadbare batterij te sparen.

- De autonomie van de lamp in de REACTIVE LIGHTING stand varieert naargelang het gebruik.

- In de stand REACTIVE LIGHTING wordt de lamp automatisch uitgeschakeld na 2 minuten indien de lamp geen beweging vaststelt in een zone met een constant omgevingslicht. Gebruik in dat geval liever de stand STANDARD LIGHTING.

- Vergrendel uw lamp wanneer u hem niet gebruikt, zodat hij niet per ongeluk ingeschakeld wordt.

- De energiemeter licht op bij het in- en uitschakelen van uw lamp.

- Overschakeling naar reserveverlichting: de lamp knippert 5 minuten vóór en tijdens de overschakeling. Wanneer uw lamp overschakelt naar de reserveverlichting, dan is de verlichtingssterkte nog voldoende om te wandelen, maar niet meer voor een dynamische activiteit (bv. lopen, mountainbiken, skiën).

- Wanneer u langer dan 6 seconden op de knop drukt, wordt de lamp uitgeschakeld.

SWIFT RL Petzl herlaadbare batterij

Deze lamp is voorzien van een Petzl herlaadbare lithium-ionbatterij. Capaciteit: 2350 mAh.

Laad de batterij volledig op vóór het eerste gebruik. Gebruik enkel een SWIFT RL herlaadbare batterij.

Over het algemeen verliezen herlaadbare lithium-ionbatterijen 10 % van hun capaciteit per jaar. Na 300 keer laden blijft er nog ongeveer 70 % van hun oorspronkelijke capaciteit over.

WAARSCHUWING!

Laad enkel op met een USB-kabel. De spanning afgeleverd door de oplader mag niet meer dan 5 V bedragen. Gebruik enkel een elektrische oplader met CE/UL-certificering voor klasse II (dubbele isolatie tegen gevaarlijke spanningen). Laat de batterij niet onbewaakt achter wanneer deze aan het opladen is.

Oplaatijd

Het duurt 5 uur om de batterij via de USB-lader of uw computer op te laden. De gelijktijdige aansluiting van verschillende USB-apparaten op uw computer kan de oplaadtijd verlengen.

Tijdens het opladen brandt het laadlampje rood. Wanneer de batterij opgeladen is, brandt het lampje groen.

De SWIFT RL herlaadbare batterij vervangen

Gebruik enkel een SWIFT RL herlaadbare batterij: E092DB00 (USB-C) of E092DA00 (USB-B) of E810BA00 (USB). Het gebruik van een andere soort herlaadbare batterij kan uw lamp beschadigen. Gebruik geen andere herlaadbare batterij.

Algemene informatie Petzl lamp en herlaadbare batterijen

De EU-conformiteitsverklaring is beschikbaar op Petzl.com.

A. Voorzorgsmaatregelen SWIFT RL herlaadbare batterij

Een herlaadbare batterij houdt ontplofingsgevaar en een risico op brandwonden in. Verkeerd gebruik kan de herlaadbare batterij beschadigen.

- Dompel de herlaadbare batterij niet onder in water.
- Werp de herlaadbare batterij niet in het vuur.
- Stel de batterij niet bloot aan hoge temperaturen. Leef de aanbevolen gebruiks- en opslagtemperatuur na.
- Vernietig de herlaadbare batterij niet, want ze kan ontploffen of toxische stoffen vrijgeven.
- Wanneer uw herlaadbare batterij beschadigd, vermoemd of gebarsten is, haal ze dan niet uit elkaar en wijzig haar structuur niet. Gooi uw herlaadbare batterij weg conform de regels die van kracht zijn in uw land.
- Bij een elektrolytisch lek van de herlaadbare batterij moet u elk contact met deze corrosieve en gevaarlijke vloeistof vermijden. Bent u er toch mee in contact gekomen, raadpleeg dan een arts. Vernissel de herlaadbare batterij en gooi de kapotte batterij weg conform de regels die van kracht zijn in uw land.

B. Voorzorgsmaatregelen voor de lamp

De hoofdband kan een risico op verstikking inhouden. Er bestaat een stikkingsgevaar met bepaalde kleine onderdelen (bv. de batterijen). In een zone waar het verkeersreglement van toepassing is, kunt u de Petzl lampen niet gebruiken ter vervanging van de verplichte standaardverlichtingen. Let op dat u de andere mensen in uw omgeving niet verbindt, vooral in zones waar het verkeersreglement van toepassing is. Pas de lichtsterkte en de hellinggraad van uw lamp aan elke situatie aan.

Fotobiologische veiligheid van de ogen

De lamp wordt ingedeeld in risicogroep 2 (gematigd risico) volgens de norm IEC 62471.

- Kijk niet strak in het brandende licht.
- De optische stralingen van de lamp kunnen gevaarlijk zijn. Richt de lichtbundel van de lamp niet in de ogen van een persoon.
- Het risico bestaat op beschadiging van het netvlies door de blauwe lichtstralen, in het bijzonder bij kinderen.

Elektromagnetische compatibiliteit

Conform de wetgeving inzake elektromagnetische compatibiliteit die van kracht is. Dit is geen garantie dat er geen interferentie mogelijk is. Stelt u elektromagnetische interferentie tussen uw lamp en elektrische apparaten vast, schakel de lamp dan uit of houd hem verder van gevoelige elektronische apparaten (bv. DVA apparaat voor het opsporen van slachtoffers onder lawines (minstens 50 cm), vluchtregeling, communicatiesysteem, medische instrumenten).

Richtlijn ErP

Conform de richtlijn (ErP) 2009/125/EG aangaande energieregelateerde producten. Volledig instant licht - Kleurtemperatuur: 6000-7000 K - Nominale hoek van de smalle lichtbundel: 15° / brede lichtbundel: 50° - Aantal schakelcycli tot storing: minstens 13.000.

C. Reiniging, droogtijn

Bij gebruik in een vochtige omgeving: haal de herlaadbare batterij uit de lamp. Laat de lamp met de batterijhouder open en de batterij aan de lucht drogen.

Bij contact met zeewater: maak de lamp schoon met een vochtige doek met wat zuiver water en laat de lamp drogen.

Gebruik geen chemische producten die uw lamp of herlaadbare batterij kunnen aantasten.

D. Opslag, transport

Met opslag en transport worden alle situaties bedoeld waarbij de lamp of de herlaadbare batterij niet in gebruik is (bv. transport in een rugzak of in een zak van een kledingstuk).

Wilt u deze voor langere tijd opbergen, laad uw batterij dan op (herhaal om de 6 maanden) en haal de batterij uit de lamp. Zorg ervoor dat uw batterij niet volledig leeg raakt. Bewaar de herlaadbare batterij in een droge en schokvrije omgeving. De ideale bewaarstemperatuur is 20 à 25 °C. In deze omstandigheden en indien 12 maanden niet gebruikt, is uw batterij leeg.

Het niet respecteren van de opslagvoorwaarden kan vroegtijdige veroudering van het product veroorzaken.

Voor het transport van uw lamp tussen elke activiteit raden we u aan om de herlaadbare batterij van uw lamp los te koppelen, zodat de lamp niet per ongeluk ingeschakeld kan worden. Ongewenste inschakeling van uw lamp tijdens het transport (bv. in een rugzak) houdt een risico op verhitting en dus op beschadiging van uw omliggende materiaal in.

E. Bescherming van het milieu

Gooi uw lamp en de herlaadbare batterij weg conform de regels die van kracht zijn in uw land.

F. Veranderingen/herstellingen

Verboden buiten de Petzl ateliers, behalve vervangstukken.

G. Vragen/contact

Petzl garantie

Petzl biedt 5 jaar garantie op deze hoofdamp (behalve herlaadbare batterij 2 jaar of 300 keer laden) voor fabricage- of materiaalfouten. Deze garantie is uitgesloten bij: meer dan 300 keer laden, normale slijtage, oxidatie, veranderingen of aanpassingen, slechte berging, slecht onderhoud, beschadiging door ongevval, door nalatigheid of door toepassing van waarvoor dit product niet bestemd is.

Verantwoordelijkheid

Petzl kan niet verantwoordelijk gesteld worden voor rechtstreekse of onrechtstreekse gevolgen van, en ongevallen of schade als gevolg van het gebruik van dit product.

DK

Før anvendelse af denne lampe, skal du:

- Læse, forstå og overholde alle instruktionerne i brugsanvisningen.
- Forstå og acceptere risikoen forbundet med udstyret.
- Blive bekendt med produktet, dets ydeevne og begrænsninger.
- Pændelampen bør ikke bruges af børn under 3 år. Brugten af pændelampen af et barn under 12 år skal ske under opsyn af ansvarlige voksne.

Manglende overholdelse af disse instruktioner eller én af disse advarsler kan resultere i alvorlige kvæstelser eller dødsfald.

Fortegnelse over delene

(1) Knap, (2) Lyssensor, (3) Hvid LED til fokuseret stråle, (4) Hvid LED til bred stråle, (5) LED til rod stråle, (6) Bånd, (7) Genopladeligt batteri, (8) USB-stik til genopladeligt batteri, (9) Opladningsindikator, (10) USB-C kabel, (11) Energimåler, (12) SHELL LT opbevaringspose (leveres kun med SWIFT RL E095BB).

REACTIVE LIGHTING-teknologi

Med REACTIVE LIGHTING-teknologi måles omgivelens lys ved hjælp af en sensor, som automatisk tilpasser lysstyrken til brugerens behov.

Sådan fungerer lampen

Tænd- og slukfunktion, valg af indstillinger

Lampen har 3 lysindstillinger: REACTIVE LIGHTING, STANDARD LIGHTING og RED LIGHTING.

- **SWIFT RL E095BB**

Lampen har 3 lysniveauer for hver lysindstilling: MAX BURN TIME, STANDARD og MAX POWER. Lampen tændes automatisk i REACTIVE LIGHTING-indstillingen.

- **SWIFT RL E0810AB**

Lampen har 4 lysniveauer til indstillingerne REACTIVE LIGHTING og STANDARD LIGHTING (helt tændt på, i nærheden, ved bevægelse og fjernafstand). Lampen tændes i samme lysindstilling, som da den blev slukket, og på svageste lysstyrke.

- **SWIFT RL E095BB og E0810AB**

Når lampen skiftes fra REACTIVE LIGHTING til STANDARD LIGHTING og omvendt, beholder den samme lysniveau.

- Når lampen er indstillet til REACTIVE LIGHTING og sensoren opdager et område, som er tilstrækkeligt belyst, vil lampen blinke svagt i 2 minutter, før den automatisk slukkes for at spare på batteriets strøm.

- Når lampen er indstillet til REACTIVE LIGHTING, tilpasses lampens kapacitet efter anvendelsen.

- Når lampen er indstillet til REACTIVE LIGHTING, slukker lampen efter 2 minutter, hvis den forbliver stationær i omgivelser med konstant lysstyrke. I så fald anbefales det at vælge STANDARD LIGHTING-indstillingen.

- Husk at låse lampen, når du ikke bruger den, så du undgår, at den tændes udsigtet.
- Energimåleren aktiveres, når lampen tændes og slukkes.
- Overgang til lysreserve: lampen blinker 5 minutter, før den overgår til lysreserve og ved sælve skiftet. Når lampen overgår til lysreserve, er lysindstillingen tilstrækkelig til, at du kan gå, men den er utilstrækkelig til, at du kan udøve en dynamisk aktivitet (f.eks. løb, mountainbike, ski).
- Ved tryk på tændknappen i længere tid (mere end 6 sekunder) vil lampen slukke.

Petzl SWIFT RL genopladelige batteri

Lampen leveres med et genopladeligt lithium-ion-batteri. Kapacitet: 2350 mAh.

Batteriet skal oplades fuldstændigt for første brug. Kun et SWIFT RL genopladeligt batteri må anvendes.

Generelt taber lithium-ion genopladelige batterier 10 % af kapacitet om året. Efter 300 opladnings- og afladningscyklusser har batterierne stadig omkring 70 % af den oprindelige kapacitet.

ADVARSEL!

Oplad udelukkende med et USB-kabel. Laderens spænding må ikke overstige 5 V. Brug udelukkende en klasse II CE/UL-godkendt elektrisk lader (dobbeltisolering mod farlige spændinger). Batteriet må ikke være uden opsyn under opladning.

Opladningstid

Opladningstiden er på 5 timer med en USB-oplader eller en computer. Hvis mange USB-enheder er tilkoblet computeren samtidigt, kan opladningen tage længere tid. Under opladningen lyser opladningsindikatoren med et konstant rodt lys, og når opladningen er færdig, lyser det konstant grønt.

Udskitfning af det genopladelige batteri SWIFT RL

Kun et SWIFT RL genopladeligt batteri må anvendes: E092DB00 (USB-C) eller E092DA00 (USB-B) eller E810BA00 (USB). Brugen af en anden type genopladeligt batteri kan ødelægge lampen. Intet andet genopladeligt batteri må anvendes.

Generel information om Petzls pændelamper og genopladelige batterier

EU-overensstemmelseserklæringer er tilgængelig på Petzl.com.

A. Forholdsregler ved det genopladelige batteri SWIFT RL

Ved brug af genopladelige batterier er der en risiko for eksplosion og forbrænding. U hensigtsmæssig brug af det genopladelige batteri kan beskadige det.

- Det genopladelige batteri må ikke kommes i vand.
- Det genopladelige batteri må ikke brændes.
- Det genopladelige batteri må ikke udsættes for høje temperaturer. De angivne brugs- og opbevarings temperaturer skal overholdes.
- Det genopladelige batteri må ikke ødelægges: det kan eksplodere eller afgive giftige stoffer.

- Hvis det genopladelige batteri er beskadiget, deformeret eller har revner, må det ikke afmonteres og ombygges. Batteriet skal bortskaffes i overensstemmelse med gældende lokale regler.

- Hvis det genopladelige batteris elektrolytter flyder ud, må enhver kontakt med den ætsende og farlige væske undgås. Søg lægehjælp, hvis det sker. Skift det genopladelige batteri og kassér det defekte batteri i overensstemmelse med gældende lokale regler.

B. Forholdsregler ved lampen

Et pandebånd indebærer risiko for kvælning. Nogle smådele (f.eks. batterier) kan udgøre en risiko for kvælning.

Ved brug i et område, som reguleres af færdselsloven, må Petzl lamper ikke erstatte det lovpligtige standardlys.

Sørg for at justere lampens lysstyrke og -vinkel for at mindske risikoen for at blænde andre i dine omgivelser, herunder i de områder, som er reguleret af færdselsloven.

Fotobiologisk sikkerhed for øjet

Lampen er klassificeret i risikogruppe 2 (moderat risiko) i overensstemmelse med standard IEC 62471.

- Se ikke direkte ind i den tændte lampe.

- Den optiske stråling fra lampen kan være farlig. Undgå at rette lysstrålen direkte mod andres øjne.

- Der er en fare for nethindelæsioner pga. emissionen af blåt lys, især for børn.

Elektromagnetisk kompatibilitet

Er i overensstemmelse med gældende regler om elektromagnetisk kompatibilitet. Der er dog ingen garanti for, at interferens ikke vil opstå. Hvis du konstaterer, at der opstår elektromagnetisk interferens mellem lampen og elektrisk udstyr, skal lampen slukkes og flyttes væk fra følsomt elektronisk udstyr (f.eks. lavinesender/-søgere (min. 50 cm), flyvestyringssystem, radiokommunikationsudstyr, medicinsk udstyr).

ErP-direktivt

I overensstemmelse med ErP-direktivt 2009/125/EF om energirelaterede produkter. Øjeblikkeligt, fuldstændigt lys - Farvetemperatur: 6000-7000 K - Nominel vinkel for fokuseret stråle: 15° for bred stråle: 50° - Antal tænd-sluk-cyklusser for funktionssvigt: mindst 13.000.

C. Rengøring, tørring

Ved anvendelse ved forskellige forhold skal det genopladelige batteri fjernes. Lad lampen med åbent lampehus samit det genopladelige batteri lufttørre.

Hvis pændelampen kommer i kontakt med havvand, skal den lukkes med en klud vædet med ferskvand og tørres.

Du må ikke bruge kemikalier, som kan beskadige lampen eller det genopladelige batteri.

D. Opbevaring, transport

Opbevaring og transport omfatter alle situationer, hvor lampen eller det genopladelige batteri ikke er i brug (f.eks. transport i en rygsæk eller en lomme i tøj).

I tilfælde af langtidsopebevaring skal batteriet oplades (genopladning skal ske hver 6. måned), derefter skal batteriet fjernes fra lampen. Undgå, at det genopladelige batteri bliver helt afladet. Sørg for, at det genopladelige batteri opbevares på et tørt sted og beskyttet mod stød. Den optimale opbevaringsstemperatur skal være mellem 20 og 25° C. Under disse forhold og efter 12 måneder uden at være brugt, vil det genopladelige batteri være helt afladet.

Manglende overholdelse af opbevaringsbetingelser kan medføre, at produktet ældes for tidligt.

Det anbefales at koble det genopladelige batteri fra lampen under transport af lampen mellem aktiviteter for at undgå, at lampen tændes udsigtet. Hvis lampen tændes utilsigtet under transport (f.eks. i en taske), er der en risiko for overophedning, som kan beskadige udstyret i nærheden.

E. Miljøbeskyttelse

Ved bortskaffelse af lampen og det genopladelige batteri skal de gældende lokale regler overholdes.

F. Ændringer/reparationer

Skal udføres af Petzl, undtagen udskitfning af reservedele.

G. Spørgsmål/kontakt

Petzl garanti

Petzl yder en garanti på 5 år på denne lampe (med undtagelse af det genopladelige batteri, som har en garanti på 2 år eller 300 cyklusser) for alle materiale- og fabriktionsfejl. Garantibegrænsninger: mere end 300 opladnings- og afladningscyklusser, normal siltage, oxidering, modifikationer eller ændringer, forkert opbevaring, skade på grund af uheld, ved forsømmelse, eller ved forkert anvendelse af produktet.

Ansvar

Petzl er ikke ansvarlig for direkte eller indirekte konsekvenser ved uheld eller nogen anden form for skade, som opstår ved anvendelse af dette produkt.

SE

Innan du använder denna pannlampa måste du läsa, förstå och tillämpa samtliga användarinstruktioner

- förstå och godta befintliga risker
- bekanta dig med lampans egenskaper och användningsbegränsningar.
- Lampan rekommenderas ej för barn under 3 år. Barn under 12 år ska använda pannlampan under tillsyn av en ansvarfull vuxen.

Om dessa instruktioner eller varningar ignoreras kan det medföra allvarliga skador eller dödsfall.

Utrustningsens delar

(1) Knapp, (2) Ljussensor, (3) Vit fokuserad LED-ljuskägla, (4) Vit spridd LED-ljuskägla, (5) Röd LED, (6) Pannband, (7) Uppladdningsbart batteri, (8) USB-port för laddning av det uppladdningsbara batteriet, (9) Batteriets laddningsindikator, (10) USB-C-kabel, (11) Batteriindikator, (12) SHELL LT-förvaringspåse (medföljer endast SWIFT RL E095BB).

REACTIVE LIGHTING-tekniken

När ljus-tekniken REACTIVE LIGHTING används analyseras ljuset från omgivningen av en sensor och ljusstyrkan anpassas till användarens behov.

Lampans funktion

Sätta på, stänga av och välja läge

Lampan har 3 lägen: REACTIVE LIGHTING, STANDARD LIGHTING och RED LIGHTING.

- SWIFT RL E095BB

Lampan har 3 nivåer på ljusstyrkan i varje läge: MAX BURN TIME, STANDARD och MAX POWER. När lampan tänds är den alltid i REACTIVE LIGHTING-läge.

- SWIFT RL E0810AB

Lampan har 4 nivåer på ljusstyrkan i REACTIVE LIGHTING- och STANDARD LIGHTING-läge: arbete på nära håll, närljus, rörelse samt lång räckvidd. När lampan sätts på är den i samma läge som när den stängdes av (på lägsta ljusstyrkan).

- SWIFT RL E095BB och E0810AB

När du växlar mellan REACTIVE LIGHTING och STANDARD LIGHTING bibehålls samma nivå på ljusstyrkan.

- När sensorn känner av ett område med tillräckligt ljus gör REACTIVE LIGHTING-funktionen att lampan blinkar svagt i 2 minuter innan den stängs av automatiskt, för att spara på det uppladdningsbara batteriet.

- Lampans brytnid i REACTIVE LIGHTING-läge varierar beroende på användningen.

- I REACTIVE LIGHTING-läge stängs lampan av efter 2 minuter utan rörelse, på platser där det finns konstant omgivande ljus. I sådant fall kan du använda STANDARD LIGHTING-läget istället.

- Läs lampan när den inte används för att undvika att den tänds av misstag.

- Batteriindikatorn lyser när lampan slås på eller av.

- Reservljus: Lampan blinkar när den slår om till reservljus samt 5 minuter innan. När lampans växlare till reservljus ger den tillräckligt med ljus för gång men inte för dynamiska aktiviteter (t.ex. löpning, terrängcykling eller skidåkning).

- När knappen trycks in i mer än 6 sekunder stängs lampan av.

Uppladdningsbart SWIFT RL-batteri från Petzl

Denna lampa levereras med ett uppladdningsbart litiumjonbatteri. Kapacitet: 2 350 mAh.

Ladda batteriet fullständigt innan det används för första gången. Använd endast ett uppladdningsbart SWIFT RL-batteri.

I normala fall tappar litiumjonbatterier 10 % av sin kapacitet varje år. Efter 300 uppladdningscykler har de fortfarande kvar 70 % av sin ursprungliga kapacitet.

VARNING!

Ladda enbart med en USB-kabel. Laddarens spänning får inte överstiga 5 V. Använd endast en CE/UL-godkänd elektrisk laddare av klass II (med dubbel isolering mot farlig spänning). Lämna inte batteriet utan uppsikt under uppladdningen.

Uppladdningstid

Uppladdningstiden är 5 timmar med USB-laddaren eller en dator. Om flera USB-enheter är anslutna till datorn kan uppladdningen ta längre tid.

Vid uppladdning lyser batteriets laddningsindikator med ett fast rött sken. När batteriet laddats klart lyser den fast grönt.

Byta det uppladdningsbara SWIFT RL-batteriet

Använd endast ett uppladdningsbart SWIFT RL-batteri: E092DB00 (USB-C), E092DA00 (USB-B) eller E810BA00 (USB). Om någon annan typ av uppladdningsbart batteri används kan lampan skadas. Använd inte någon annan typ av uppladdningsbart batteri.

Allmän information om Petzls lampor och uppladdningsbara batterier

EU-försäkran om överensstämmelse finns på Petzl.com.

A. Försiktighetsåtgärder gällande uppladdningsbara SWIFT RL-batterier

Ett uppladdningsbart batteri medför risk för explosion och brännskador.

Felaktig användning kan skada det uppladdningsbara batteriet.

- Sänk inte ner det uppladdningsbara batteriet under vatten.

- Elda inte upp det uttjanta uppladdningsbara batteriet.

- Utsätt inte uppladdningsbara batterier för höga temperaturer. Respektera de temperaturer som rekommenderas för användning och förvaring.

- Förstör inte det uppladdningsbara batteriet: det kan explodera eller frigöra giftiga ämnen.

- Om det uppladdningsbara batteriet är skadat, deformerat eller sprucket får det inte modifieras eller plockas isär. Återvinnet det uppladdningsbara batteriet i enlighet med gällande lokala regler.

- Om det uppladdningsbara batteriet läcker batterivätska ska du undvika all kontakt med den frätande och farliga vätskan. Sök läkarhjälp om du råkar få vätska på dig. Defekta uppladdningsbara batterier ska bytas ut och återvinnas i enlighet med gällande lokala regler.

B. Försiktighetsåtgärder gällande lampor

Pannbandet kan medföra risk för strypning. Vissa smådelar (t.ex. batterier) kan medföra risk för kvävning.

Vid användning i områden som regleras av trafikbestämmelser ersätter Petzls lampor inte nödvändig standardbelysning.

Justera lampans ljusstyrka och lutningsvinkel så att du inte riskerar att blanda andra i din arbetsmiljö, särskilt i områden som omfattas av trafikbestämmelser.

Fotobiologisk ögonsäkerhet

Lampan är klassificerad i riskgrupp 2 (måttlig risk) enligt standarden IEC 62471.

- Titta inte rakt in i lampan när den är tänd.

- Den optiska strålningen från lampan kan vara farlig. Undvik att rikta ljuskäglan mot en annan persons ögon.

- Strålningen hos det blåa ljuset kan skada näthinnan, särskilt hos barn.

Elektromagnetisk kompatibilitet

Uppfyller gällande lagstiftning vad rör elektromagnetisk kompatibilitet. Detta utgör ingen garanti mot att störningar uppstår. Om du märker av elektromagnetiska störningar mellan lampan och elektrisk utrustning bör du stänga av lampan eller hålla den på avstånd från känslig elektronisk utrustning (t.ex. lavinsändare (minst 50 cm), flygkontroller, kommunikationsutrustning och medicinsk utrustning).

ERP-direktiv

Uppfyller kraven i direktivet 2009/125/EG om energirelaterade produkter (ErP). Plötslig full ljusstyrka – Färgtemperatur: 6 000–7 000 K – Nominell vinkel för fokuserad ljuskägla: 15°/spridd ljuskägla: 50° – Antalet strömbrytarcykler innan fel uppstår: minst 13 000.

C. Renhögning och torkning

Om lampan har använts i en fuktig miljö, avlägsna det uppladdningsbara batteriet från lampan. Låt lampan (med lampuset öppet) och det uppladdningsbara batteriet lufttorka.

Om lampan kommer i kontakt med havsvatten ska lampan rengöras med en trasa som blöts med färskvatten och sedan lufttorkas.

Använd inte kemikalier som riskerar att skada lampan eller det uppladdningsbara batteriet.

D. Förvaring och transport

Med förvaring och transport avses alla situationer där lampan eller det uppladdningsbara batteriet inte används (till exempel när de ligger i en rygsäck eller en ficka).

Vid långtidförvaring ska batteriet laddas (upprepa var 6:e månad) och avlägsnas från lampan. Låt inte batteriet laddas ur helt. Se till att förvara det uppladdningsbara batteriet på en torr plats där det inte riskerar att utsättas för stötar. Ideal temperatur för förvaring är mellan 20 °C och 25 °C. Efter 12 månader utan användning kommer batteriet i dessa förhållanden att ha laddats ur.

Om produkten inte förvaras korrekt kan den åldras i förtid.

Vi rekommenderar att det uppladdningsbara batteriet kopplas ifrån lampan när den ska bäras utan att användas, för att undvika att den tänds av misstag. Om lampan tänds av misstag (till exempel inuti en rygsäck) riskerar intilliggande utrustning att skadas av värmen.

E. Miljöskydd

Återvinna lampor och det uppladdningsbara batteriet i enlighet med gällande lokala bestämmelser.

F. Modifieringar/reparationer

Förbjudet utanför Petzls lokaler, undantaget reservdelar.

G. Frågor/kontakt

Petzls garanti

Lampan har fem (5) års garanti mot material- och tillverkningsfel (undantaget det uppladdningsbara batteriet, som garanteras i två (2) år eller 300 laddningscykler). Undantag från garantin: fler än 300 uppladdnings-/urladdningscykler, normalt slitage, oxidering, modifieringar eller ändringar, felaktig förvaring, bristande underhåll samt skador på grund av olyckor, försumlighet eller felaktig användning.

Ansvar

Petzl ansvarar inte för direkt eller indirekt skada, olycksfall eller någon annan typ av skada som uppstår i samband med användningen av Petzls produkter.

F I
<p>Ennen tämän otsavalaisimen käyttämistä sinun pitää:</p> <ul style="list-style-type: none">– lukea ja ymmärtää kaikki käyttöohjeet sekä noudattaa niitä – ymmärtää ja hyväksyä tähän liittyvät riskit – tutustua sen ominaisuuksiin ja käyttörajoituksiin. – Valaisinta ei suositella alle 3-vuotiaiden käyttöön. Alle 12-vuotiaat saavat käyttää tätä valaisinta ainoastaan vastuullisen aikuisen valvonnan alaisena. <p>Näiden ohjeiden tai varoitusten huomiotta jättäminen saattaa johtaa vakavaan loukkautumiseen tai kuolemaan.</p>

(1) Painike, (2) Valoanturi, (3) Valkoinen LED kapealla valokeilalla, (4) Valkoinen LED leveällä valokeilalla, (5) Punainen LED, (6) Otsapanta, (7) Ladattava akku, (8) USB-liitäntä akun lataamista varten, (9) Akun latauksen merkkivalo, (10) USB-C-johto, (11) Varaustason ilmaisin, (12) SHELL LT -pussi (tulee vain SWIFT RL E095BB -mallin mukana).

REACTIVE LIGHTING -teknologia

Kun käytetään REACTIVE LIGHTING -teknologiaa, anturi analysoi ympäristön valoa ja säätää kirkkauden automaattisesti käyttäjän tarpeiden mukaisesti.

Osualueet

(1) Painike, (2) Valoanturi, (3) Valkoinen LED kapealla valokeilalla, (4) Valkoinen LED leveällä valokeilalla, (5) Punainen LED, (6) Otsapanta, (7) Ladattava akku, (8) USB-liitäntä akun lataamista varten, (9) Akun latauksen merkkivalo, (10) USB-C-johto, (11) Varaustason ilmaisin, (12) SHELL LT -pussi (tulee vain SWIFT RL E095BB -mallin mukana).

REACTIVE LIGHTING -teknologia

Kun käytetään REACTIVE LIGHTING -teknologiaa, anturi analysoi ympäristön valoa ja säätää kirkkauden automaattisesti käyttäjän tarpeiden mukaisesti.

Valaisimen käyttö

Kytkeminen päälle ja pois, tilan valinta

VALAISIMSSA on 3 toimintoa: REACTIVE LIGHTING, STANDARD LIGHTING ja RED LIGHTING.

- SWIFT RL E095BB

VALAISIMSSA on 3 kirkkaustasoa tilaa kohden: MAX BURN TIME, STANDARD ja MAX POWER. Kun laitat valaisimen päälle, REACTIVE LIGHTING -tila menee aina suoraan päälle.

- SWIFT RL E0810AB

VALAISIMSSA on 4 kirkkaustasoa REACTIVE LIGHTING- ja STANDARD LIGHTING -toiminnolle lähityöskentelyyn, lähivalaisuun, liikkumiseen ja kaus katsomiseen. Valaisin käynnistyy matalimmalla kirkkauden tasolla siinä toimintotilassa, missä se oli, kun se viimeksi suljettiin.

- SWIFT RL E095BB ja E0810AB

REACTIVE LIGHTING- ja STANDARD LIGHTING -toimintojen välillä vaihdettaessa valaisimen kirkkaus pysyy samalla tasolla.

- Kun anturi havaitsee, että valoa on riittävästi, valaisin vilkkuu himmeästi 2 minuuttia ja tämän jälkeen sammuu automaattisesti REACTIVE LIGHTING -teknologian avulla akun säästämiseksi.

- Valaisimen paloaika REACTIVE LIGHTING -tilassa vaihtelee käytön mukaan.
- REACTIVE LIGHTING -tilassa valaisin sammuu, kun se on ollut liikkumatta 2 minuuttia paikassa, jossa ympäristön valaistus on pysyvä. Tässä tapauksessa tulee käyttää STANDARD LIGHTING -tilaa.

- Lukitse valaisin, kun laitetta ei käytetä, jottei se mene vahingossa päälle.

- Varaustason ilmaisin syttyy, kun valaisin kytketään päälle tai pois.

- Varavirtatila: valaisin vilkkuu siirtyessään varavirtatilaan ja 5 minuuttia tätä ennen.

Valaisimen siirryttyä varavirtatilaan sen valovoima riittää kävelyyn, muttei nopeaa liikkumista vaativiin aktiviteetteihin (esim. juoksu, maastopyöräily, hiihto).

- Kun kytkintä painetaan yli 6 sekunnin ajan, valaisin sammuu.

Ladattava Petzl SWIFT RL -akku

Valaisin toimitetaan ladattavan litiumioniakun kanssa. Kapasiteetti: 2350 mAh.

Lataa akku täyteen ennen ensimmäistä käyttökertaa. Käytä vain ladattavaa SWIFT RL -akku.

Ladattavat litiumioniakut menettävät yleensä 10 % kapasiteetistaan joka vuosi. Kun akku on ladattu / päästetty tyhjennemään 300 kertaa, akussa on vielä jäljellä noin 70 % alkuperäisestä kapasiteetista.

VAROITUS!

Lataa vain USB-johdolla. Laturin syöttöjännite saa olla enintään 5 V. Käytä vain suojausluokan II CE/UL-hyväksytyjä latureita (kaksosieristys suojaukseen vaarallisia jännitteitä vastaan). Älä jätä akkuja vahittamatta latauksen ajaksi.

Latausaika

Latausaika on 5 tuntia USB-laturilla tai tietokoneella ladattaessa. Jos tietokoneeseen on liitetty samanaikaisesti useita USB-laitteita, latausaika voi pidentyä. Latauksen aikana akun latauksen merkkivalo ilmaisin palaa punaisena. Kun akku on ladattu täyteen, valo muuttuu vihreäksi.

Ladattavan SWIFT RL -akun vaihtaminen

Käytä vain ladattavaa SWIFT RL -akku: E092DB00 (USB-C) tai E092DA00 (USB-B) tai E810BA00 (USB). Toisentyypisen akun käyttö voi vahingoittaa valaisinta. Älä käytä toisenlaista ladattavaa akku.

Yleistä tietoa Petzlin valaisimista ja ladattavista akuista
EU-vaatimustenmukaisuusvakuutus on saatavilla osoitteessa Petzl.com.

A. Ladattavan SWIFT RL -akun varoimet

Akkuihin liittyy räjähdyksen ja palovammojen vaara.

Virheellinen käyttö voi vaurioittaa akku.

- Älä upota akku veteen.

- Älä laita ladattavaa akku tuleen.

- Älä altista akku korkeille lämpötiloille. Noudata suositusten mukaisia käyttö- ja säilytyslämpötiloja.

- Älä tuhoa ladattavaa akku: se voi räjähtää, ja siitä voi päästä ympäristöön myrkyllisiä aineita.

- Jos akku on vaurioitunut, menettänyt tuotoaan tai hajennut, älä pura sitä tai muuta sen rakennetta. Hävitä akku voimassa olevien paikallisten määräysten mukaisesti.

- Jos akusta vuotaa akkunesiettä, vältä kosketusta tämän syövyttävän ja vaarallisen nesteen kanssa. Ota yhteyttä lääkäriin, jos joudut nesteen kanssa kosketuksiin. Vaihda akku uuteen ja hävitä väillään akku voimassa olevien paikallisten määräysten mukaisesti.

B. Valaisimen turvatoimet

Otsapanta voi aiheuttaa kuristumisvaaran. Jotkin pienet osat voivat aiheuttaa tukehtumisvaaran (esim. patterit).

Kun Petzlin valaisimia käytetään alueella, joihin sovelletaan liikennesääntöjä, Petzlin valaisimet eivät korvaa standardivalaisimia.

Pidä huolta, ettei säädät valaisimeksi kirkkautta ja valaisukulmaa, ettei sokaise muita ihmisiä työympäristössäsä varsinkin alueella, jolla sovelletaan liikennesääntöjä.

Fotobiologinen säätövalaisuus

Valaisin kuuluu riskiryhmään 2 (kohtalainen riski) IEC 62471 -standardin mukaan.

- Älä katso suoraan valaisimeen, kun se on päällä.

- Valaisimesta lähtevä optinen säteily voi olla vaarallista. Älä suuntaa valaisimen valokeilaa kenenkään silmiin.

- Sininen valo voi vahingoittaa verkkokalvoja, erityisesti lapsilla.

Sähkömagneettinen yhteensopivuus

Noudattaa sovellettavia sähkömagneettista yhteensopivuutta koskevia määräyksiä.

Tämä ei takaa, ettei häiriöitä ilmeneisi. Jos huomaat sähkömagneettisia häiriöitä valaisimen ja sähkölaitteiden välillä, sammuta valaisin tai pidä se etäällä herkeistä sähkölaitteista (esim. lumivyöryhäyttimistä (min. 50 cm), lennonohjauslaitteista, viestilaitteista, lääkinnällisistä laitteista).

ERP-direktiivi

Noudattaa energiaan liittyviä tuotteita koskevaa direktiiviä 2009/125/IEY (ErP-direktiivi). Välttön täysi kirkkaus – Väriämpötila: 6 000–7 000 K – Kohdevalon nimelliskulma: 15° / hajavallo: 50° – Kytkentäajaksien määrä ennen vikaantumista: vähintään 13 000.

C. Puhdistaminen, kuivaaminen

Käytettyäsi valaisinta kosteassa ympäristössä irrota ladattava akku valaisimesta. Anna valaisimen (runko avattuna) ja ladattavan akun kuivua ilmassa.

Mikäli valaisin on ollut kosketuksessa meriveden kanssa, puhdista valaisin makeaan veteen kostutetulla liinalla ja anna valaisimen kuivua ilmassa.

Älä käytä kemikaaleja, jotka voivat vahingoittaa valaisinta tai ladattavaa akku.

D. Säilyitys, kuljetus

Säilytyksellä ja kuljetuksella viitataan kaikkiin tilanteisiin, joissa valaisin tai ladattava akku ei ole käytössä (esim. kun niitä pidetään repussa tai taskussa).

Ennen pitkäaikaista säilytystä lataa akku (toista tämä 6 kuukauden välein) ja irrota se valaisimesta. Vältä akun tyhjenemistä kokonaan. Säilytä akku ehdottomasti kuivassa paikassa ja suojassa kostuista. Ihanteellinen säilytyslämpötila on 20–25 °C. Jos akku on säilytetty näissä olosuhteissa käyttämättä 12 kuukautta, on se täysin tyhjä.

Tuotteen vääränlainen varastoitus voi johtaa tuotteen ennenaikaiseen vanhenemiseen. Jos kuljatat valaisinta, kun laitetta ei käytetä, suosittelemme irrottamaan ladattavan akun valaisimesta, jottei se mene vahingossa päälle. Jos valaisin menee vahingossa päälle (esim. kassissa), syntyä riski, että kuumuus vahingoittaa sen lähellä olevia varusteita.

E. Ympäristönsuojelu

Hävitä valaisin ja ladattava akku ehdottomasti voimassa olevien paikallisten määräysten mukaisesti.

F. Muutokset/korjaukset

Kielletty muiden kuin Petzlin toimesta, ei koske varaosia.

G. Kysymyksiä/yhteydenotto

Petzl-takuu

Tällä valaisimella on 5 vuoden materiaali- ja valmistusvirhetakuu (paitsi ladattavalla akulla, jolla on 2 vuoden tai 300 kytkentäajaksen takuu). Takuun piiriin eivät kuulu: yli 300 lataus-/purkukertaa, normaali kuluminen, hapettuminen, varusteeseen tehdyt muutokset, virheellinen säilytys, huono hoito, evätkä onnettomuuksien, huolimattomuuden tai väärän/virheellisen käytön aiheuttamat vauriot.

Vastuu

Petzi ei ole vastuussa suorista, välillisistä eikä satunnaisista tai minkään muun tyypillisistä vahingoista, jotka tapahtuvat sen tuotteiden käytön aikana tai aiheutuvat sen tuotteiden käytöstä.

For du tar i bruk hodelykten, må du:

- Lese, forstå og følge bruksanvisningene.
- Forstå og akseptere risikoene som er involvert.
- Gjøre deg kjent med produktets muligheter og begrensninger for bruk.
- Lykten er ikke anbefalt for barn under 3 år. Barn under 12 år som bruker denne lykten, må være under oppsyn av en ansvarlig voksen.

Dersom man ikke tar hensyn til bruksanvisningen og advarelsene, kan det medføre alvorlig personskade eller død.

Liste over deler

(1) Knapp, (2) Lysensor, (3) Hvit LED med fokusert lyskjegle, (4) Hvit LED med bred lyskjegle, (5) Rød LED, (6) Hodebånd, (7) Oppladbart batteri, (8) USB-port for lading av det oppladbare batteriet, (9) Indikator for batterilading, (10) USB-C-kabel, (11) Batteriindikator, (12) SHELL LT (kommer kun med SWIFT RL E095BB).

REACTIVE LIGHTING-teknologi

Med REACTIVE LIGHTING-teknologi analyserer en sensor omgivelseslyset, og lysstyrken justeres automatisk etter brukerens behov.

Bruk av lykten

Slå av og på, velge

Lykten har 3 moduser: REACTIVE LIGHTING, STANDARD LIGHTING og RED LIGHTING.

- SWIFT RL E095BB

Lykten har 3 lysstyrkenivåer per modus: MAX BURN TIME, STANDARD og MAX POWER. Når du slår på lykten, vil den alltid starte med REACTIVE LIGHTING-teknologi.

- SWIFT RL E0810AB

Lykten har 4 lysstyrkenivåer for modusene REACTIVE LIGHTING og STANDARD LIGHTING (nærfeltarbeid, nærfeltlys, lys for bevegelse og fjernlys). Lykten slås på i samme modus som når den var i når den ble slått av, på laveste lysstyrkenivå.

- SWIFT RL E095BB og E0810AB

Når du skifter mellom modusene REACTIVE LIGHTING og STANDARD LIGHTING, beholder lykten samme lysstyrkenivå.

- Med REACTIVE LIGHTING-teknologi, vil sensoren, når den oppdager et område som har tilstrekkelig lys, blinke svakt i 2 minutter for den automatisk slås av for å spare batteri.

- Lyktens batterilevetid i REACTIVE LIGHTING-modus vil variere avhengig av bruk.
- Når lykten er i REACTIVE LIGHTING-modus i et område med vedvarende omgivelseslys, vil lykten slås av etter 2 minutter uten bevegelse. I slike tilfeller, bruk heller STANDARD LIGHTING-modus.

- Lås lykten når den ikke er i bruk, slik at den ikke slår seg på utslitsket.

- Batteriindikatoren lysr når lykten slås på eller av.

- Reservebelysning: Lykten blinker når den går over til reservebelysning og 5 minutter i forkant. Når hodelykten slås over til reservebelysning vil den gi nok lys til å gå med, men ikke til aktiviteter i fart (f.eks. løping, sykling, skikjøring).
- Når knappen holdes inne i mer enn 6 sekunder, slås lykten av.

Petzl SWIFT RL oppladbart batteri

Lykten leveres med et oppladbart litiumbatteri. Batterikapasitet: 2350 mAh.

Batteriet bør fullades for første gangs bruk. Bruk kun batterier av typen SWIFT RL oppladbart batteri.

Vanligvis reduseres kapasiteten på oppladbare litiumbatterier med 10 % per år. Etter 300 ladesykluser har disse batteriene fortsatt 70 % av sin opprinnelige kapasitet.

ADVARSEL!

Lades bare med USB-kabel. Laderens utgangsspennning må ikke overstige 5 V. Bruk kun en klasse II-lader, CE/UL-godkjent (dobbel isolasjon mot farlige spenninger). Ikke la batteriet stå til lading uten tilsyn.

Ladetid

Ladetiden er 5 timer med USB-lader eller datamaskin. Dersom mange USB-enheter er tilkoblet datamaskinen på én gang, kan ladingen ta lengre tid.

Under lading vil indikatoren lyse konstant rødt, og når batteriet er fulladet, lyser den konstant grønt.

Bytte SWIFT RL oppladbart batteri

Bruk kun batterier av typen SWIFT RL oppladbart batteri: E092DB00 (USB-C) eller E092DA00 (USB-B) eller E810BA00 (USB). Bruk av andre typer oppladbare batterier kan skade lykten. Ikke bruk andre typer oppladbare batterier.

Generell informasjon om hodelykter og oppladbare batterier fra Petzl

EU-samsvarserklæringen er tilgjengelig på

Petzl.com.

A. Forholdsregler for bruk av SWIFT RL oppladbart batteri

Et oppladbart batteri medfører en risiko for eksplosjon og brannskader.

Følkaktig bruk kan skade batteriet.

- Ikke utsett det oppladbare batteriet for vann.
- Ikke utsett det oppladbare batteriet for brann.
- Ikke utsett det oppladbare batteriet for høye temperaturer. Følg anbefalingene vedrørende temperatur for bruk og lagring.
- Det oppladbare batteriet skal ikke odelegges: det kan eksplodere eller avgj giftige stoffer.

- Dersom det oppladbare batteriet er skadet, deformert eller sprukket, skal du ikke demontere det eller andre formen. Kildesorter det oppladbare batteriet i samsvar med lokale retningslinjer der du bor.

- Dersom batteriet lekker elektrolytter må enhver kontakt med de etsende stoffene og farlige væskene unngås. Oppsøk lege ved hudkontakt. Bytt ut det oppladbare batteriet og kast det defekte batteriet i samsvar med gjeldende lokale forskrifter.

B. Forholdsregler for bruk av lykten

Et hodebånd kan medføre kvelningsfare. Enkelte små deler kan medføre kvelningsfare (f.eks. batterier).

Ved bruk i områder med trafikregler, er ikke Petzl-lykter en erstatning for obligatoriske standardiserte lys.

Sorg for å justere lyktens lysstyrke og hellingsvinkel for å begrense risikoen for å blende andre i arbeidsmiljøet, spesielt i områder som er underlagt trafikregler.

Fotobiologisk øyesikkerhet

Lykten er klassifisert i risikogruppe 2 (moderat risiko) i henhold til kravene i IEC 62471.

- Ikke se direkte inn i lykten når den er tent.
- Den optiske strålingen fra lykten kan være farlig. Unngå å rette lykten mot øynene til andre personer.

- Det er risiko for at det blå lyset fra lykten kan skade netthinnen, spesielt hos barn.

Elektromagnetisk kompatibilitet

Overholder gjeldende krav i forskrifter om elektromagnetisk kompatibilitet. Dette gir ingen garanti for at interferens ikke kan oppstå. Dersom du merker elektromagnetisk interferens mellom lykten og elektriske enheter, skal du slå av lykten eller holde den borte fra enheter som er sensitive for interferens (f.eks. skredskakere (minimum 50 cm), flykontrollsystemer, kommunikasjonsutstyr og medisinsk utstyr).

ErP-direktiv

Samsvarer med direktiv for energirelaterte produkter (ErP) 2009/125/EC. Umiddelbar full lysstyrke - Fargetemperatur: 6000–7000 K - Nominell vinkel for fokusert lyskjegle: 15° / bred lyskjegle: 50° - Antall sykluser for endring av modus for svikt: minimum 13000.

C. Rengjøring og tørking

Dersom lykten har vært brukt i fuktige omgivelser, fjern det oppladbare batteriet fra lykten. La lykten og det oppladbare batteriet lufttørke (dekslet til batteripakken må være åpent).

Dersom lykten kommer i kontakt med sjøvann, rengjør den med en klut med rent vann og la den lufttørke.

Ikke bruk kjemikalier som kan skade lykten eller det oppladbare batteriet.

D. Oppbevaring, transport

Oppbevaring og transport referer til situasjoner hvor lykten eller det oppladbare batteriet ikke er i bruk (for eksempel transport i sekk eller lomme på klær).

For langtidsoppbevaring bør batteriet lades (gjenta hver 6. måned) og fjernes fra

lykten. Unngå at batteriet lades helt ut. Sorg for at det oppladbare batteriet lagres på et tørt sted, beskyttet mot slag. Optimal lagringstemperatur er mellom 20 og 25 °C. Etter 12 måneder uten bruk under disse forholdene, vil batteriet være helt utladet.

Feil eller dårlige lagringsforhold kan føre til redusert levetid. Dersom lykten skal bæres når den ikke er i bruk, anbefaler vi at det oppladbare batteriet kobles fra lykten slik at man unngår at den utslitsket slår seg på. Hvis lykten skrur på utslitsket (for eksempel mens den ligger i en sekk), er det risiko for at varmen fra lykten kan odelegge utstyr som ligger ved siden av lykten.

E. Vern om miljøet

Kildesorter lykten og det oppladbare batteriet kun i samsvar med lokale retningslinjer.

F. Modifisering og reparasjon

Skal ikke utføres av andre enn Petzl, bortsett fra utskiftbare reservedeler.

G. Sporsmål/kontakt oss

Petzl-garanti

Denne hodelykten har 5 års garanti mot alle materielle feil og fabrikkjansesteil (med unntak av det oppladbare batteriet, som har garanti for 2 år eller 300 ladesykluser). Følgende dekkes ikke av garantien: Mer enn 300 ladesykluser, normal slitasje, oksidering, endringer eller modifikasjoner, feil lagring, dårlig vedlikehold, skader som følge av ulykker eller annen bruk enn det produktet er designet for.

Ansvar

Petzl er ikke ansvarlig for direkte, indirekte eller tilfellige konsekvenser eller andre typer skader som følge av bruk av produktene.

PL

Przed użyciem tej latarki należy:

- Przezczytać, zrozumieć i stosować wszystkie instrukcje użytkowania.
- Zrozumieć i zaakceptować potencjalne niebezpieczeństwo.
- Zapoznać się z waszym produktem, jego parametrami i ograniczeniami użycia.
- Latarka nie jest zalecana dla dzieci poniżej 3 roku życia. Użycie tej latarki czolowej przez dzieci młodsze niż 12 lat powinno odbywać się pod nadzorem odpowiedzialnej osoby dorosłej.

Nieprzestrzeganie tych instrukcji lub zlekceważenie któregokolwiek z powyższych ostrzeżeń może prowadzić do poważnych uszkodzeń ciała lub do śmierci.

Oznaczenia części

(1) Włącznik, (2) Czujnik jasności, (3) Biała dioda wiązki skupionej, (4) Biała dioda wiązki szerokiej, (5) Dioda wiązki czerwonej, (6) Opaska, (7) Akumulator, (8) Wycyzka USB do ładowania akumulatora, (9) Wskaźnik ładowania akumulatora, (10) Kabel USB-C, (11) Wskaźnik naładowania, (12) Pokrowiec SHELL LT (dostarczany wyłącznie z SWIFT RL E095BB).

Technologia REACTIVE LIGHTING

Dzięki technologii REACTIVE LIGHTING czujnik mierzy jasność otoczenia i automatycznie dostosowuje się światła do potrzeb użytkownika.

Działanie waszej latarki

Włączanie, wyłączenie, wybór

Latarka ma 3 tryby: REACTIVE LIGHTING, STANDARD LIGHTING i RED LIGHTING.

- SWIFT RL E095BB

Latarka ma 3 poziomy oświetlenia w danym trybie: MAX BURN TIME, STANDARD i MAX POWER. Latarka włącza się w trybie REACTIVE LIGHTING.

- SWIFT RL E0810AB

Latarka ma 4 poziomy oświetlenia dla trybów REACTIVE LIGHTING i STANDARD LIGHTING (praca w zasięgu ręk, bliski, przemieszczanie się, daleki zasięg). Latarka włącza się w takim trybie, w jakim została wyłączona, na najsłabszym poziomie oświetlenia.

- SWIFT RL E095BB i E0810AB

Latarka pozostaje na tym samym poziomie oświetlenia przy przełączaniu z trybu REACTIVE LIGHTING na STANDARD LIGHTING i na odwrót.

- W trybie technologii REACTIVE LIGHTING, gdy czujnik latarki wykryje miejsce wystarczająco oświetlone, latarka zaczyna nieznacznie mrugać przez 2 minuty, a później automatycznie wyłącza się, oszczędzając energię akumulatora.

- Czas świecenia w trybie REACTIVE LIGHTING zależy od sposobu w jaki latarka jest użytkowana.

- W trybie REACTIVE LIGHTING latarka wyłącza się po 2 minutach bezruchu, w środowisku o stałym oświetleniu otoczenia. W takiej sytuacji lepiej jest używać trybu STANDARD LIGHTING.

- Chcąc uniknąć przypadkowego włączenia należy zablokować latarkę, gdy się jej nie używa.

- Wskaźnik energii działa przy włączaniu i wyłączaniu latarki.

- Przejście na rezerwę oświetlenia: światło latarki pulsuje 5 minut przed przejściem na rezerwę. Gdy latarka znajdzie się w trybie rezerwowym, świeci wystarczająco jasno do poruszanie się, ale zbyt słabo, by uprawiać dynamiczny sport (na przykład typu bieganie, rowery górskie, narty).

- Dłużej trwający nacisk na włącznik (powyżej 6 sekund) powoduje wyłączenie latarki.

Akumulator SWIFT RL Petzl

Ta latarka jest wyposażona w akumulator litowo-jonowy. Pojemność: 2350 mAh.

Naładować całkowicie akumulator przed pierwszym użyciem. Używać wyłącznie akumulatora SWIFT RL.

Generalnie akumulatory litowo-jonowe tracą 10 % pojemności rocznie. Po 300 cyklach ładowania/rozładowanie mają około 70 % swojej pojemności początkowej.

UWAGA!

Ładować wyłącznie kablem USB. Napięcie dostarczane przez ładowarkę nie może przekraczać 5 V. Używać wyłącznie ładowarek elektrycznych z certyfikatem CE/UL klasy II (podwójna izolacja przed niebezpiecznym napięciem). Nie pozostawiać ładującego się akumulatora bez nadzoru.

Czas ładowania

Czas ładowania wynosi 5 godzin przy użyciu ładowarki USB i komputera. Równoczesne podłączenie wielu urządzeń przez porty USB komputera może wydłużyć czas ładowania.

Podczas ładowania wskaźnik ładowania akumulatora świeci ciągłym czerwonym światłem, a po zakończeniu ładowania świeci na zielono światłem ciągłym.

Wymiana akumulatora SWIFT RL

Używać wyłącznie akumulatora SWIFT RL: E092DB00 (USB-C) lub E092DA00 (USB-B) lub E810BA00 (USB). Użycie innego rodzaju akumulatorów może uszkodzić waszą latarkę. Nie używać innych akumulatorów.

Informacje ogólne dotyczące latarki i akumulatorów Petzl

Deklaracja zgodności UE jest dostępna na

Petzl.com.

A. Akumulator SWIFT RL - środki ostrożności

Akumulator stwarza ryzyko eksplozji lub poparzeń.

Niewłaściwe użycie może spowodować uszkodzenia akumulatora.

- Nie zanurzać akumulatora w wodzie.
- Nie wrzucać akumulatora do ognia.
- Nie wystawiać akumulatora na działanie wysokich temperatur. Przestrzegać zalecanych temperatur użytkowania i przechowywania.
- Nie niszczyć akumulatora: może eksplodować lub wydzielać substancje toksyczne.
- Jeżeli akumulator jest uszkodzony, zdeformowany lub stopiony: nie demontować go, nie modyfikować jego struktury. Zużyty akumulator należy utylizować zgodnie z obowiązującymi przepisami lokalnymi.
- W przypadku wycieku elektrolitu z akumulatora należy unikać wszelkiego kontaktu z tą żrącą i niebezpieczną cieczą; skontaktować się z lekarzem w razie potrzeby. Wymienić akumulator, a wadliwy akumulator zutylizować zgodnie z obowiązującymi przepisami lokalnymi.

B. Ostrzeżenia

Opaska elastyczna może stwarzać ryzyko uduszenia. Niektóre małe części stwarzają ryzyko zadławienia się (na przykład baterie).

W przypadku stosowania w obszarze objętym przepisami kodeksu drogowego oświetlenie Petzl nie zastępuje obowiązkowego oświetlenia zgodnego z normami.

Należy dostosować jasność i kąt nachylenia latarki, by ograniczyć ryzyko oślepienia osób w waszym otoczeniu, zwłaszcza w miejscach podlegających przepisom kodeksu drogowego.

Bezpieczeństwo fotobiologiczne oka

Według normy IEC 62471 latarka jest zakwalifikowana do 2 grupy zagrożenia (umiarkowane zagrożenie).

- Nie patrzeć bezpośrednio w światło włączonej latarki.

- Promieniowanie optyczne emitowane przez latarkę może być niebezpieczne. Nie kierować wiązki światła w oczy innej osoby.

- Istnieje ryzyko uszkodzenia siatkówki oka związane z emisją niebieskiego światła (szczególnie dotyczy dzieci).

Kompatybilność elektromagnetyczna

Zgodna z obowiązującymi przepisami dotyczącymi kompatybilności elektromagnetycznej. Nie gwarantuje to, że zakłócenia nie wystąpią. Jeżeli zostaną stwierdzone zakłócenia elektromagnetyczne między waszą latarką a urządzeniami elektronicznymi, należy wyłączyć ją lub oddalić od wrażliwych urządzeń elektronicznych (na przykład detektorów lawinowych (50 cm minimum), systemów sterowania lotem, sprzętu komunikacyjnego, medycznego).

Dyrektywa ErP

Zgodna z dyrektywą (ErP) 2009/125/WE w sprawie produktów związanych z energią. Światło pełne natężmiastwo - Barwa światła: 6000-7000 K - Kąt nominalny wiązki skupionej: 15° / szerokiej: 50° - Liczba cykli włączenia/wyłączenia przed usterką: 13 000 minimum.

C. Czyszczenie, suszenie

W razie użycia w wilgotnym środowisku należy wyciągnąć akumulator z latarki. Pozostawić latarkę z otwartą obudową oraz akumulator do wyschnięcia na świeżym powietrzu.

W razie kontaktu z wodą morską, należy wyczyścić smatką nasączoną czystą wodą, a następnie wysuszyć latarkę.

Nie używać środków chemicznych, które mogłyby uszkodzić latarkę lub akumulator.

D. Przechowywanie, transport

Przechowywanie i transport dotyczą wszystkich sytuacji, w których latarka lub akumulator nie są używane (na przykład transport w plecaku lub kieszeni odzieży). Podczas długiego przechowywania latarkę czolowej zaleca się naładować akumulator (potwierzyć to działanie co 6 miesięcy) i wyjąć go z latarki. Unikać całkowitego rozładowania akumulatora. Przechowywać akumulator w suchym miejscu, chronionym przed uderzeniami. Idealna temperatura przechowywania wynosi od 20 do 25°C. W takich warunkach po 12 miesiącach bez użytkowania akumulator zostanie rozładowany.

Nieprzestrzeganie warunków przechowywania może prowadzić do przedczesnego starzenia się produktu.

Zalecamy odłączenie akumulatora podczas transportu latarki pomiędzy każdymi aktywnościami, by uniknąć przypadkowego włączenia. Niepoządane włączenie latarki podczas transportu (na przykład w torbie) stwarza ryzyko przegrzania, które może spowodować uszkodzenie znajdującego się w pobliżu sprzętu.

E. Ochrona środowiska

W przypadku utylizacji latarki i akumulatora należy przestrzegać obowiązujących przepisów lokalnych.

F. Modyfikacje/naprawy

Zabronione poza warsztatami Petzl, z wyjątkiem części zamiennych.

G. Pitania/kontakt

Gwarancja Petzl

Latarka posiada 5-letnią gwarancję (z wyjątkiem akumulatora, który ma gwarancję 2 lata lub 300 cykli ładowania) dotyczącą wszelkich wad materiałowych lub produkcyjnych. Ograniczenia gwarancji: ponad 300 cykli ładowania/rozładowania, normalne użycie, rdzewienie, modyfikacje lub poprawki, niewłaściwe przechowywanie, niewłaściwa konserwacja, uszkodzenia spowodowane wypadkami, zaniedbaniami, użyciem niezgodnym z przeznaczeniem produktu.

Odpowiedzialność

Petzl nie ponosi odpowiedzialności za jakiegokolwiek szkody bezpośrednie, pośrednie, przypadkowe lub jakiegokolwiek innego rodzaju powstałe na skutek lub w związku z użytkowaniem tego produktu.

本製品を使用する前に必ず:

- 取扱説明書の内容の全てについて、よく読み、理解し、実施してください。
- この製品を使用する活動に伴う危険について理解してください。
- 本製品の機能とその使用上の制限について理解してください。
- 本製品は3歳未満のお子様には推奨しません。12歳以下のお子様がこのランプを使用する際には、責任能力のある大人の監督下で使用してください。

これらの注意事項または警告に従わない場合、重度の傷害や死につながる場合があります。

各部の名称

(1) スイッチ、(2) 光センサー、(3) スポットビーム白色 LED、(4) ワイドビーム白色 LED、(5) 赤色 LED、(6) ヘッドバンド、(7) リチャージャブルバッテリー、(8) リチャージャブルバッテリー充電用 USB コネクタ、(9) チャージインジケータ、(10) USB-C ケーブル、(11) 充電ゲージ、(12) SHELL LT 用ポーチ (SWIFT RL E095BB にのみ付属)

REACTIVE LIGHTING テクノロジー

REACTIVE LIGHTING テクノロジーを搭載しているため、センサーが周囲の明るさを感知し、ユーザーの必要に応じた光量に自動的に調節します。

ランプの操作

オン・オフ、切り替え

3つのモード (REACTIVE LIGHTING、STANDARD LIGHTING、RED LIGHTING) があります。

- SWIFT RL E095BB

3段階の照射モード (MAX BURN TIME、STANDARD、MAX POWER) があります。ランプをオンにすると、最初は REACTIVE LIGHTING モードで点灯します。

- SWIFT RL E0810AB

REACTIVE LIGHTING モードおよび STANDARD LIGHTING モードそれぞれに4段階の照射レベル (手元の照明、近距離の照明、行動中の照明、遠距離の照明) があります。ランプの電源を入れると、前回消灯した際に選択されていたモードの最も弱い照射レベルで点灯します。

- SWIFT RL E095BB および E0810AB

REACTIVE LIGHTING から STANDARD LIGHTING モードまたはその逆に切り替える場合、切り替わっても同じ照射レベルが維持されます。

- REACTIVE LIGHTING テクノロジーにより、周囲が十分明るいことをセンサーが感知すると、ランプは弱い光で2分間点滅し、その後自動的に消灯しリチャージャブルバッテリーの消費を防ぎます。
- REACTIVE LIGHTING モードでの照射時間は、使用状況によって変わります。
- REACTIVE LIGHTING モードでは、光量が一定に保たれた環境で静止すると、ランプは2分後に消灯します。その場合、代わりに STANDARD LIGHTING モードを使用してください。
- ランプを使用していない際には、不意に点灯しないように、ランプをロックしてください。
- 充電ゲージは、ランプのオン・オフ操作をした際に点灯します。
- リザーブ照射への切り替わり: リザーブに切り替わる5分前にランプが点滅します。ランプがリザーブに切り替わると、徒歩には十分な光量ですが、動きの速いアクティビティ (例: ランニング、マウンテンバイク、スキー) には不十分な光量です。
- 点灯ボタンを長く押し (6秒以上)、ランプは消灯します。

リチャージャブルバッテリー ペツル SWIFT RL

このランプにはリチウムイオンリチャージャブルバッテリーが付属しています。容量: 2350 mAh

初回使用前に完全に充電してください。必ずリチャージャブルバッテリー SWIFT RL を使用してください。

リチウムイオンリチャージャブルバッテリーは、1年毎に容量が約10%ずつ低下します。300回充放電した後も、初期の約70%の容量があります。

警告!

充電には USB ケーブルのみを使用してください。必ず出力電圧 5V 以下のチャージャーを使用してください。感電保護クラス II (危険な電圧に対する二重絶縁) の CE または UL の認証を受けたチャージャーのみを使用してください。充電中はバッテリーを放置しないでください。

充電時間

USB 電源アダプターまたはパソコンから充電する場合の充電時間は5時間です。パソコンに複数の USB 機器が接続されていると、充電時間はさらに長くなります。充電中は、バッテリーのチャージインジケータが赤色で点灯し、充電が完了すると緑色に変わります。

リチャージャブルバッテリー SWIFT RL の交換

必ずリチャージャブルバッテリー SWIFT RL を使用してください: E092DB00 (USB-C) または E092DA00 (USB-B) または E810BA00 (USB)。その他のリチャージャブルバッテリーを使用するとランプが故障する恐れがあります。専用バッテリー以外のリチャージャブルバッテリーは使用しないでください。

ペツル製ランプおよびリチャージャブルバッテリーに関する一般注意事項

EU 適合宣言書は Petzl.com で確認できます。

A.リチャージャブルバッテリー SWIFT RL に関する注意事項

- リチャージャブルバッテリーは、電池の破裂およびやけどの危険があります。
- リチャージャブルバッテリーを不適切な方法で使用すると、故障や破損の原因になります。
- バッテリーを水の中に入れてください。
- リチャージャブルバッテリーを火の中に入れてください。
- リチャージャブルバッテリーを高温にさらさないでください。正しい温度で使用および保管してください。
- リチャージャブルバッテリーを壊さないでください: 破裂したり

有害物質が漏れたりするおそれがあります。
-リチャージャブルバッテリーが故障、変形した場合または亀裂が生じた場合でも、分解や改造はしないでください。地域の規定に従った方法で、リチャージャブルバッテリーを破棄してください。
-リチャージャブルバッテリーが液漏れした場合には、腐食性があり危険な液体のため一切の接触を避けてください。接触した場合には、医師の診察をうけてください。地域の規定に従った方法で、破損したバッテリーは破棄し、リチャージャブルバッテリーを交換してください。

B.ランプに関する注意事項

ヘッドバンドで頸部が締め付けられないように注意してください。小さな部品 (例: 電池) で窒息する危険があります。道路交通法で規制されている区域では、法で定められた照明器具の代用品としてペツルのライティング製品を使用することはできません。道路交通法で規制されている区域では特に、作業環境において他の人の目を眩ませるリスクを抑えるため、ランプの光量および傾斜角度を調整してください。

光の危険性について

本製品は IEC 62471 規格のリスクグループ 2 (中危険度) に分類されます。
- 点灯しているランプを直視しないでください。
- ランプから放射される光には目を傷める危険があります。他人の目に直接ランプの光を当てないようにしてください。
- 青色光による網膜傷害の危険があります。特に子供には危険です。

電磁環境適合性

本製品は、電磁環境適合性に関して該当する規格に適合していません。この適合性は、電波障害が起こらないことを保証するものではありません。本製品と電気機器との電磁干渉が起きた場合は、ランプを消し、敏感な電気機器を遠ざけてください (例: 雪崩ビーコン (最低 E095 cm)、飛行制御装置、通信機器、医療機器)。

ErP 指令

エネルギー関連製品の ErP 指令 2009/125/EC に適合しています。瞬間最大光量・色温度: 6000-7000 K・スポットビームの角度: 15°/ワイド: 50°・故障するまでのスイッチ操作回数: 最低 13000 回。

C.クリーニング、乾燥

湿気の多い環境で使用した際は、リチャージャブルバッテリーをランプから取り外ししてください。バッテリーケースを開けた状態のランプおよびバッテリーを自然乾燥させてください。海水と接触した場合は、きれいな水に浸した布で拭き取り、乾燥させてください。ヘッドランプまたはリチャージャブルバッテリーにダメージを与える可能性のある化学薬品を使用しないでください。

D.保管、持ち運び

持ち運びと保管は、ランプまたはリチャージャブルバッテリーが使用されていないすべての状況 (例: バックパックまたは衣服のポケットに入れた持ち運び) に当てはまります。長期間使用しない場合は、バッテリーを充電し、ランプから外してください (6ヶ月毎に再充電してください)。バッテリーが完全放電しないように注意してください。リチャージャブルバッテリーは湿気の少なく、衝撃から保護された場所で保管してください。保管に最適な気温は、20 °C ~ 25 °C です。このような環境で保管しても、使用せずに 12 か月経過すると、バッテリーは放電してしまいます。保管条件を守らない場合は、製品の劣化が早まる可能性があります。各アクティビティの間にランプを持ち運ぶ際には、不意に点灯しないようにリチャージャブルバッテリーをランプから外すことを推奨します。持ち運び中にランプが不意に点灯すると (例: バックパックの中)、加熱して近くにある器具を損傷するおそれがあります。

E.環境への配慮

ランプおよびリチャージャブルバッテリーを破棄する際には、地域の法規に従ってください。

F.改造、修理

ペツルの施設外での製品の改造および修理を禁じます (パーツ交換は除く)。

G.問い合わせ

Petzl 保証

本製品は、原材料および製造過程における欠陥に対し、ランプ本体は5年、リチャージャブルバッテリーは2年または充放電300回の保証期間が設けられています。ただし以下の場合は保証の対象外とします: 300回を超える充放電、通常の磨耗、酸化、改造や改変、不適切な保管方法、メンテナンスの不足、事故または過失による損傷、不適切または誤った使用方法による故障。

責任

ペツルは、製品の使用から生じた直接的、間接的、偶発的結果またはその他のいかなる損害に対し、一切の責任を負いかねます。

在使用此头灯前，您必须：

- 阅读、理解并执行全部使用说明。
- 理解并接受所涉及的风险。
- 熟悉您的产品，了解其功能和使用限制。
- 不建议3岁以下儿童使用的头灯。12岁以下的儿童必须在一个负责任的成人监督下使用该头灯。
- 一旦忽视这些使用说明，或其中任何一条警告，将有可能造成严重伤害甚至死亡。**

部件名称

- (1) 按钮, (2) 光传感器,
- (3) 白色束光LED, (4) 白色泛光LED, (5) 红光LED,
- (6) 头灯带, (7) 充电电池, (8) 充电电池的USB插槽,
- (9) 充电指示灯, (10) USB-C充电线,
- (11) 电量指示器,
- (12) SHELL LT头灯袋（只有SWIFT RL E095BB附带）。

REACTIVE LIGHTING感应照明技术

采用REACTIVE LIGHTING感应照明技术，传感器将分析周围环境的光线，按使用者的需求自动调整照明亮度。

头灯操作

开、关、选择

头灯有3种模式：REACTIVE LIGHTING感应照明、STANDARD LIGHTING标准照明和RED LIGHTING红光照明。

- SWIFT RL E095BB

头灯在每种模式下有3种高度级别：MAX BURN TIME最长照明时间、STANDARD标准和MAX POWER最高亮度。打开头灯时，始终首先启动REACTIVE LIGHTING感应照明技术。

- SWIFT RL E0810AB

头灯在REACTIVE LIGHTING®感应照明和STANDARD LIGHTING标准照明模式下有4种高度级别：手头作业、近距离照明、移动照明、远距照明。开启头灯时它将启动上次关闭时的模式，并且在其最低的高度。

- SWIFT RL E095BB和E0810AB

当在REACTIVE LIGHTING模式和STANDARD LIGHTING模式之间切换时，其保持相同高度级别。

- 在使用REACTIVE LIGHTING感应照明技术时：当头灯的传感器感应到某处已有足够照明，头灯将微弱闪烁2分钟，然后自动关闭以保存充电电池的电量。

- REACTIVE LIGHTING模式的续航能力根据使用而有所不同。
- 在REACTIVE LIGHTING模式下，当有稳定的环境光时，头灯会在保持静止情况下2分钟后关闭。在这种情况下时，可以使用STANDARD LIGHTING模式。

- 不使用头灯时请将其锁定，以避免意外打开。

- 电量指示器在头灯开启和关闭时亮起。

- 备用照明：头灯转换为备用照明时和转换前5分钟都会闪烁。当头灯进入备用照明时，头灯亮度会降低，可用于行走，但无法满足快速运动（例如，跑步、骑山地自行车、滑雪）。
- 长时间按压开关按钮（超过6秒），头灯关闭。

Petzl SWIFT RL充电电池

头灯配备一块锂离子充电电池，电池容量：2350 mAh。首次使用前，需将电池充满电。只可使用SWIFT RL充电电池。

通常情况下，锂离子充电电池每年会损失10%的电池容量。在300次循环充放电后，电池仍有原容量的70%。

警告！

只可使用USB线充电。充电器的输出电压不得高于5 V。只可使用CE/UL认证的II类电器充电器（双重绝缘，防止危险电压）。充电时，不要将电池放在无人看管的地方。

充电时间

使用USB充电器或电脑充电的时间约为5小时。如果电脑同时连接多个USB设备，充电时间可能会延长。

在充电时，电池充电指示灯常亮红色，充电完成后，指示灯将变成常亮绿色。

更换SWIFT RL充电电池

只能使用 SWIFT RL充电电池：E092DB00 (USB-C) 或 E092DA00 (USB-B)、或E810BA00 (USB)。使用其它类型的充电电池可能会对头灯造成损坏。不要使用其它充电电池。

Petzl头灯和充电电池基本信息

请登录Petzl.com查看欧盟符合性声明。

A.SWIFT RL充电电池注意事项

充电电池有爆炸和燃烧的风险。如不正确使用，可能会损坏充电电池。
- 不要将充电电池浸没在水中。
- 不要将充电电池投入火中。
- 不要将充电电池暴露于高温下。遵守建议的使用及储存温度。
- 不要破坏充电电池：它会爆炸或释放有毒物质。
- 如果您的充电电池受损、变形或裂开，不要自行拆卸或更改其结构。根据当地现行法规处理充电电池。
- 如果充电电池发生电解液泄露，避免与该腐蚀性危险液体接触。如果发生接触，请联系医生。更换和处理有缺陷的充电电池须根据当地现行法规。

B.头灯注意事项

头灯带可能有勒颈风险。某些小零件可能造成窒息（例如，电池）。
在交通法规规定的区域内使用时，Petzl的头灯不能替代要求的标准照明。
务必调节头灯的亮度和角度，防止在您的作业环境中造成他人眩目的风险，特别是在交通法规约束的区域内。
眼睛的生物学安全性
根据IEC 62471标准，该头灯属于2类风险（中度风险）。
- 当头灯开启时，不可直视灯珠。
- 灯珠发出的光辐射可能是危险的。不要将头灯的光束对准别人的眼睛。
- 蓝光有可能造成视网膜损伤，特别是对于儿童。

电磁兼容性

符合有关电磁性的适用法规。这并不能保证不会产生干扰。如果您观察到头灯与电器产生了电磁干扰，将头灯关闭或将其远离敏感电器（例如，雪崩信号器（至少50 cm）、飞行遥控器、通讯设备、医疗设备）。

ErP指令

符合相关能源产品指令（ErP）2009/125/EC。
瞬时全光 - 色温：6000-7000 K - 束光标称角度：15°/泛光：50° - 开关失效前的循环次数：至少13000次。

C.清洁、干燥

如果在潮湿环境使用了头灯，请将充电电池从头灯上取下。将电池盒打开，让头灯和充电电池自然风干。
请勿接触到海水，用清水沾湿的织物清洁，并晾干头灯。
清洁使用可能损坏头灯或充电电池的化学品。

D.存放、运输

存放和运输是指所有头灯或充电电池未处于使用状态的情况（例如，在背包或衣袋中携带）。
长时间储存，需给电池充电（每6个月重复充电），并从头灯上取下电池。避免电池电量完全耗尽。务必在干燥和无撞击风险的环境中存放充电电池。理想的存放温度是在20至25°C之间。
在这种情况下，如果连续12个月不用，头灯电量将耗尽。不遵守正确的存储条件可能造成产品的提前老化。
运输头灯过程中不使用头灯时，建议将充电电池断开连接，以避免头灯意外打开。运输过程中（例如在包内）意外打开头灯会导致发热风险，从而损坏附近的装备。

E.环境保护

报废处理头灯和充电电池需遵守当地现行法规。

F.改造/维修

严禁在Petzl工厂之外，对产品自行改装和维修，除了更换零件。

G.问题/联络

Petzl质保

针对材料或制造缺陷，头灯质保5年（充电电池除外，享有2年或300次循环充电质保）。不包括在质保范围内的情况有：超过300次循环充放电，一般使用损耗、氧化、自行改装或改动、不正确的储存、欠佳的保养、意外损坏、疏忽或不正当使用。

责任

对于因使用本产品造成的直接的、间接的和意外的后果，或任何其它损失，Petzl不承担任何责任。

KR

이 헤드램프를 사용하기 전, 반드시 알아야 할 사항:

- 모든 사용 설명서를 읽고, 이해한 후 적용한다.
 - 관련된 위험을 이해하고 숙지하기.
 - 장비의 사용법 및 사용 제한 사항에 대해 숙지하기.
 - 3 세 미만의 어린이에게는 헤드램프 사용을 권장하지 않는다. 이 헤드램프를 사용하는 12 세 미만의 어린이는 반드시 책임 있는 성인 감독하에 사용해야 한다.
- 이러한 설명서나 경고주의를 기울이지 않으면 심각한 부상 또는 사망에 이를 수 있다.**
- ## 부분 명칭
- (1) 버튼, (2) 조명 센서, (3) 화이트 LED 포커스 빔, (4) 화이트 LED 와이드 빔, (5) 레드 LED, (6) 머리밴드, (7) 충전식 배터리, (8) 배터리 충전용 USB 포트, (9) 배터리 충전 표시기, (10) USB-C 케이블, (11) 에너지 게이지, (12) SHELL LT 파우치 (SWIFT RL E095BB에만 함께 제공됨).

REACTIVE LIGHTING 기술

REACTIVE LIGHTING 기술을 사용하면, 센서가 주변 조명을 분석하고 사용자 요구 사항에 맞게 밝기를 자동으로 조절한다.

헤드램프 작동

램프 켜기 & 끄기, 선택

헤드램프에는 3 가지 모드가 있다: REACTIVE LIGHTING, STANDARD LIGHTING 및 RED LIGHTING.

- SWIFT RL E095BB

헤드램프에는 모드당 3 가지 밝기 레벨이 있다: MAX BURN TIME, STANDARD 및 MAX POWER. 헤드램프 전원을 켜면, 항상 REACTIVE LIGHTING 기술로 켜진다.

- SWIFT RL E0810AB

헤드램프는 REACTIVE LIGHTING 및 STANDARD LIGHTING 모드에 대해 4 가지 밝기 레벨이 있다: 근거리 작업, 근접 조명, 움직임 및 장거리 시야. 헤드램프는 가장 낮은 밝기 수준에서 마지막으로 켜를 때와 동일한 모드로 켜진다.

- SWIFT RL E095BB 및 E0810AB

REACTIVE LIGHTING 모드와 STANDARD LIGHTING 모드 간 전환 시, 밝기 수준은 동일하게 유지된다.
- REACTIVE LIGHTING 기술을 사용하여, 센서가 주변의 충분한 빛이 있는 영역을 감지하면, 헤드램프가 2분 동안 흐릿하게 깜빡인 후, 배터리 수명을 보존하기 위해 자동으로 전원이 꺼진다.
- REACTIVE LIGHTING 모드에서의 헤드램프의 연소 시간은 사용에 따라 다르다.
- REACTIVE LIGHTINGR 모드에서는, 일정한 주변 조명이 있는 지역에서 2분 동안 움직이지 않으면 램프가 꺼진다. 이 경우, STANDARD LIGHTING 모드를 대신 사용한다.
- 헤드램프가 실제로 켜지는 것을 방지하기 위해 램프를 사용하지 않을 때는 잠금 설정을 한다.
- 헤드램프가 켜지거나 꺼질 때, 에너지 게이지가 켜진다.
- 예비 조명: 헤드램프는 예비 조명으로 전환될 때, 그리고 전환되기 5분 전에 깜박인다. 헤드램프가 예비 조명으로 전환되면 길에서는 충분한 빛을 제공하지만, 다이나믹한 활동 (러닝, 산악 자전거, 스키 등)에는 충분하지 않다.
- 스위치를 6 초 이상 누르면, 헤드램프가 꺼진다.

Petzl SWIFT RL 충전식 배터리

본 램프에는 리튬-이온 충전식 배터리가 포함되어 있다. 용량: 2350 mAh.

최소 사용 전, 배터리를 완전히 충전한다. 오로지 SWIFT RL 충전식 배터리만을 사용한다.

일반적으로, 리튬-이온 충전식 배터리는 매년 전지 용량의 10%가 줄어든다. 300회 충전/방전 사이클이 지난 후에도, 여전히 초기 용량의 70 % 가량이 남아있다.

경고!

USB 케이블로만 충전한다. 충전기의 출력 전압은 5 V를 초과해서는 안 된다. Class II CE/UL 인증 전기 충전기 (유해 전압으로부터 이중 절연된 제품)만 사용한다. 충전 중에 배터리를 방치하지 않는다.

충전 시 안전

USB 충전기 또는 컴퓨터를 이용한 충전 시간은 5 시간이다. 컴퓨터에 여러 개의 USB 기기가 연결되어 있는 경우, 충전 시간이 길어질 수 있다.

충전 중에는 배터리 충전 표시등이 빨간색으로 점등되며, 충전이 완료되면 녹색으로 점등된다.

SWIFT RL 충전식 배터리 교체

SWIFT RL 충전식 배터리만 사용한다: E092DB00 (USB-C), E092DA00 (USB-B), 또는 E810BA00 (USB) 다른 유형의 충전식 배터리를 사용하면 헤드램프를 손상시킬 수 있다. 다른 유형의 충전식 배터리를 사용하지 않는다.

Petzl 램프 및 충전식 배터리에 대한 일반 정보

EU 적합성 선언서는 Petzl.com에서 확인 가능하다.

A. SWIFT RL 충전식 배터리 주의사항

충전식 배터리는 폭발 또는 화상의 위험이 있다. 잘못된 사용은 충전식 배터리를 손상시킬 수 있다.
- 충전식 배터리를 물 속에 넣지 않는다.
- 충전식 배터리를 불에 버리지 않는다.
- 충전식 배터리를 고온에 노출시키지 않는다. 권장 사용 및 보관 온도를 따른다.
- 폭발 및 유독성 물질이 방출될 수 있으므로, 충전식 배터리를 파손하지 않는다.
- 충전식 배터리에 손상, 변형 또는 균열이 발생한 경우, 분해하거나 구조를 변형하지 않는다. 현행 지역 규정에 따라 충전식 배터리를 폐기한다.
- 충전식 배터리에서 전해질이 누출되면, 이 부식성 및 위험한 액체의 접촉을 피하고, 만약 접촉했다면 즉시 의사의 진료를 받는다. 충전식 배터리를 교체하고, 불량 배터리는 현행 지역 규정에 따라 폐기한다.

B. 헤드램프 주의사항

머리밴드는 목을 졸라 질식시킬 위험이 있을 수 있다. 특정 소형 부품은 질식의 위험이 있다 (예: 배터리). 교통 법규의 적용을 받는 지역에서 사용 시, Petzl 조명 밝기는 교통 법에서 요구되는 표준 밝기를 대신하여 사용하기에 적합하지 않다. 작업 환경에서, 특히 교통 규제가 적용되는 구역에서는 다른 사람의 시야를 방해하지 않도록 램프의 밝기와 각도를 반드시 조절한다.

광생물학적 시력 안전

헤드램프는 IEC 62471 표준에 따라 위험 그룹 2 (보통 위험)로 분류된다.

- 헤드램프가 켜져 있는 상태에서 조명을 똑바로 응시하지 않는다.

- 헤드램프에서 방출되는 광학 방사선은 위험할 수 있다. 헤드램프의 조명을 타인의 눈을 향해 빛추지 않는다.
- 특히 어린이의 경우, 청색광 방출로 인한 각막 손상의 위험이 있다.

전자기적 호환성

전자기 호환성에 관한 적용 규정을 준수한다. 전파 방해가 발생하지 않는다는 보장은 없다. 만약 헤드램프와 전자 기기 사이에 전자기 방해가 발생하는 경우, 헤드램프의 전원을 끄거나 또는 민감한 전자 기기 (예: 눈사태 탐지기 (최소 50 cm 거리 유지), 항공기 제어 장치, 통신 장비, 의료 기기)로부터 멀리 떨어뜨려 준다.

ErP 지침

에너지 관련 제품 지침 (ErP) 2009/125/EC를 준수한다.
순간 최대 밝기 - 색 온도: 6000-7000 K - 포커스 빔 공칭 각도: 15° / 와이드: 50° - 제품 고장 전까지 스위치 조절 횟수: 최소 13,000.

C. 세척, 건조

습한 환경에서 사용한 경우, 램프에서 충전식 배터리를 분리한다. 케이스를 연 상태에서 램프와 충전식 배터리를 공기 중에서 건조시킨다. 비탈물에 접촉한 경우, 램프를 맑은 물에 적신 천으로 닦은 후 공기 중에서 건조시킨다. 램프 또는 충전식 배터리를 손상시킬 수 있는 화학 물질은 사용하지 않는다.

D. 보관, 운반

보관 및 운반이란 램프 또는 충전식 배터리를 사용하지 않는 모든 상황을 의미한다 (예: 배낭이나 옷 주머니에 휴대하는 경우).

장기간 보관하는 경우, 배터리를 충전하고 (6개월마다 반복), 헤드램프에서 배터리를 분리한다. 배터리가 완전히 방전되지 않도록 주의한다. 충전식 배터리를 충격을 피하고 건조한 장소에 보관한다. 이상적인 보관 온도는 20 °C - 25 °C 이다. 이러한 조건에서 1년 이상 사용하지 않으면 배터리가 방전된다.

제품을 적절하게 보관하지 않으면 조기 노화가 발생할 수 있다.

헤드램프를 사용하지 않고 휴대할 경우, 실수로 켜지는 것을 방지하기 위해 충전식 배터리를 램프에서 분리하는 것을 권장한다. 램프가 실제로 켜질 경우(예: 가방 안에서), 주변 장비를 손상시킬 수 있는 발열 위험이 있다.

E. 환경 보호

램프와 충전식 배터리는 현지 규정에 따라만 폐기한다.

F. 변형/수리

Petzl 시설 외부에서 제품을 변형, 수리하는 것은 금지된다 (부품 교체 제외).

G. 문의사항/연락

Petzl 보증

본 헤드램프는 재질 또는 제조상의 결함에 대해 5년간 보증된다 (단, 충전식 배터리는 2년 또는 300회 충전 시까지 보증). 보증에서 제외되는 부분: 충전/방전 주기가 300회를 초과할 경우, 일반적인 마모 및 충격, 산화, 변형이나 개조, 부적절한 보관, 관리 소홀, 사고, 부주의, 부정직하거나 부정확한 사용으로 인한 손상.

책임

Petzl은 제품 사용으로 인해 발생하는 직간접적, 우발적 또는 기타 유형의 손상 및 결과에 대해 책임지지 않는다.

Před použitím této čelové svítliny je nutné:

- Přečíst si, pochopit a aplikovat návod k použití.
- Pochopit a přimout řízka spojená s jeho použitím.
- Seznámit se s možnostmi výrobu a se základy jeho použití.
- Svítlina není vhodná pro děti mladší 3 let. Děti mladší 12 let smí používat svítlinu pouze pod dohledem odpovědné dospěle osoby.

Opomenutí či porušení těchto pokynů nebo jakéhokoliv z těchto upozornění může vést k vážnému poranění nebo smrti.

Popis částí

(1) Tlačítko, (2) Světelný senzor, (3) Čírá dioda LED zaostrěný kužel světla, (4) Čírá dioda LED: široký kužel světla, (5) Červená dioda LED, (6) Hlavový pásek, (7) Dobíjecí akumulátor, (8) USB port pro nabíjení dobíjecího akumulátoru, (9) Indikátor nabití akumulátoru, (10) USB-C kabel, (11) Indikátor stavu energie, (12) SHELL LT obal (přiložen pouze u SWIFT RL E095BB).

Technologie REACTIVE LIGHTING

U technologie REACTIVE LIGHTING senzor vyhodnocuje okolní světlo a automaticky přizpůsobuje intenzitu svícení potřebám uživatele.

Obsluha svítliny

Zapnutí a vypnutí, volba intenzity svícení

Svítlina má 3 režimy svícení: REACTIVE LIGHTING, STANDARD LIGHTING a RED LIGHTING.

- **SWIFT RL E095BB**

Svítlina má 3 úrovně svícení v každém režimu: MAX BURN TIME, STANDARD a MAX POWER. Po zapnutí se svítlina automaticky rozsvítí v režimu REACTIVE LIGHTING.

- **SWIFT RL E0810AB**

Svítlina má 4 úrovně svícení v režimech REACTIVE LIGHTING a STANDARD LIGHTING: práce na místě, blízké okolí, pohyb a daleký dosvit. Svítlina se rozsvítí ve stejném režimu, v jakém jste ji naposledy vypnuli, v nejnižší intenzitě.

- **SWIFT RL E095BB a E0810AB**

Při přepínání mezi režimy REACTIVE LIGHTING a STANDARD LIGHTING zůstane svítlina ve stejné intenzitě svícení.

- S technologií REACTIVE LIGHTING pokud senzor zaznamená oblast s dostatečně jasným světlem, svítlina začne tluměné blíkat 2 minuty a poté se vypne, aby šetřila životnost akumulátoru.

- Výdrž svítliny v režimu REACTIVE LIGHTING je různá v závislosti na použití.

- V režimu REACTIVE LIGHTING se svítlina sama vypne po 2 minutách, pokud se nepohybuje a je v prostoru s konstantním okolním světlem. V takovém případě použijte raději režim STANDARD LIGHTING.

- Pokud svítlinu nepoužíváte, uzamkněte ji, abyste se vyhnuli jejímu nechtěnému zapnutí.

- Při zapnutí nebo vypnutí svítliny se indikátor stavu nabití rozsvítí.

- Záložní světlo: svítlina zabliká při přepnutí do záložního režimu, a 5 minut před přepnutím. Po přepnutí do záložního režimu svítlina poskytuje dostatek světla pro chůzi, nikoliv však pro dynamické aktivity (např. běh, horské kolo, lyžování).

- Přidržení tlačítka déle než 6 vteřin se svítlina vypne.

Dobíjecí akumulátor SWIFT RL

Svítlina je vybavena lithium-ionovým dobíjecím akumulátorem. Kapacita: 2350 mAh. **Před prvním použitím akumulátor plně nabijte. Používejte pouze akumulátor SWIFT RL.**

Všeobecně Li-ionové akumulátory ztrácejí 10 % kapacity každý rok. Po 300 nabití/ vybití mají stále 70 % původní kapacity.

UPOZORNĚNÍ!

Nabíjejte pouze pomocí USB kabelu. Výstupní napětí nabíječky nesmí překročit 5 V. Používejte pouze elektrickou nabíječku schválenou dle CE/UL, označenou Třída II (dvójtá izolace proti dotykovému napětí). Akumulátor neponechávejte při nabíjení bez dozoru.

Doba nabíjení

Doba nabíjení je 5 hodin pomocí nabíječky USB, nebo na počítači. Pokud je k vašemu počítači připojeno několik USB zařízení, doba nabíjení se může prodloužit. Během dobíjení svítí indikátor nabíjení červeně, při úplném dobití se přepne na zelené světlo.

Výměna dobíjecího akumulátoru SWIFT RL

Používejte pouze akumulátor SWIFT RL: E092DB00 (USB-C) nebo E092DA00 (USB-B) nebo E810BA00 (USB). Použití jiného typu dobíjecího akumulátoru může svítlinu poškodit. Nepoužívejte jiný typ dobíjecího akumulátoru.

Všeobecné informace o svítlinách a dobíjecích akumulátorech značky Petzl

Prohlášení o shodě EU je dostupné na Petzlu.com.

A. Bezpečnostní opatření pro dobíjecí akumulátor SWIFT RL

Dobíjecí akumulátor představuje nebezpečí výbuchu nebo popálení.

Nesprávné použití může způsobit poškození dobíjecího akumulátoru.

- Dobíjecí akumulátor nepouštějte do vody.
- Použitý akumulátor nevhadzujte do ohně.
- Dobíjecí akumulátor nevstavujte vysokým teplotám. Dodržujte doporučené teploty pro použití a skladování.
- Dobíjecí akumulátor se nepokoušejte rozbít, může explodovat, nebo vyloučit toxické látky.
- Pokud je dobíjecí akumulátor poškozený, deformovaný nebo prasklý, nerozbírejte ho nebo nemějte jeho strukturu. Použitý dobíjecí akumulátor zlikvidujte podle současných platných předpisů pro vaši zemi.
- Pokud z dobíjecího akumulátoru prosakuje elektrolyt, vyhněte se jakémukoliv kontaktu s touto žíravou a nebezpečnou kapalinou; pokud dojde ke kontaktu, vyhledejte lékařskou pomoc. Dobíjecí akumulátor vyměňte a vadný akumulátor zlikvidujte podle současných platných předpisů pro vaši zemi.

B. Bezpečnostní opatření pro svítlinu

Hlavový pásek může představovat nebezpečí škrcení. Některé malé části představují riziko spolknutí (např. baterie).

Při použití v oblasti řízené dopravními předpisy nejsou svítliny Petzl náhradou za předepsané normované osvětlení.

Pozor na nastavení jasu svítliny a jejího naklopení tak, abyste neoslepovali ostatní pracovníky na vašem pracovním stanovišti, zejména v místech s platnými dopravními předpisy.

Fotobiologická bezpečnost očí

Svítlina se řadí do rizikové skupiny 2 (střední nebezpečí) dle normy IEC 62471.

- Nedívejte se přímo do svítliny, pokud je rozsvícená.
- Světelné záření vyzařované svítlinou může být nebezpečné. Světelný kužel nesměřujte do očí ostatních osob.
- Nebezpečí poškození sítnice vyzařovaným modrým světlem, zejména u dětí.

Elektromagnetická kompatibilita

Splňuje současná nařízení týkající se elektromagnetické slučitelnosti. To nezaručuje, že nedojde k rušení. Pokud zaznamenáte elektromagnetické rušení mezi vaší svítlinou a elektrickými zařízeními, svítlinu vypněte mimo účinné elektronické zařízení (např. lavičnou vyhledávač (minimálně 50 cm), letová zařízení, komunikační zařízení, lékařské přístroje).

Směrnice ErP

Splňuje požadavky směrnice související se spotřebou energie (ErP) 2009/125/EC. Okamžitý plný jas - Teplota banvy: 6000-7000 K - Jmenovitý úhel úzkého kužele světla: 15 ° / Šírokové: 50 ° - Počet spinacích cyklů před selháním: minimálně 13 000.

C. Čištění, sušení

Pokud jste svítlinu používali ve vlhkém prostředí, vyjměte dobíjecí akumulátor ze svítliny. Svítlinu (s otevřeným pouzdrém) a dobíjecí akumulátor, nechte vyschnout. V případě kontaktu s mořskou vodou svítlinu očistíte hadříkem namočeným v čisté vodě a nechte vyschnout.

Nepoužívejte chemikálie, které by mohly svítlinu nebo dobíjecí akumulátor poškodit.

D. Skladování, přeprava

Skladování a přeprava znamená jakoukoliv situaci, při které nejsou svítlina nebo dobíjecí akumulátor používány (například transport v batohu nebo kapse oblečení). Během dlouhodobého uskladnění dobíjecí akumulátor dobitje (dobití opakuje každých 6 měsíců) a vyjměte ze svítliny. Vyhněte se kompletnímu vybití dobíjecího akumulátoru. Dobíjecí akumulátor skladujte na suchém místě, chráněném před nárazy. Vhodná skladovací teplota je 20° C až 25° C. Po 12 měsících skladování v těchto podmínkách bude akumulátor vybitý.

Nemožnost správného skladování výrobku může způsobit jeho předčasné stárnutí. Pro přepravu svítliny, pokud ji nepoužíváte, doporučujeme odpojit dobíjecí akumulátor od svítliny, abyste předešli nechtěnému zapnutí svítliny. Pokud dojde k náhodnému rozsvícení svítliny (například uvnitř batohu), hrozí nebezpečí zahřátí, které by mohlo poškodit okolní vybavení.

E. Ochrana životního prostředí

Svítlina a dobíjecí akumulátor zlikvidujte pouze podle současných platných předpisů pro vaši zemi.

F. Úpravy/opravy

Jsou zakázány mimo provozovny značky Petzl, kromě výměny náhradních dílů.

G. Dotazy/kontakt

Záruka Petzl

Na tuto svítlinu se vztahuje 5 letá záruka na vady materiálu nebo vady vzniklé ve výrobě (kromě akumulátoru, u kterého je záruka 2 roky nebo 300 cyklů). Záruka se nevztahuje na: používání po více než 300 nabíjecích cyklech, oxidaci, vady vzniklé běžným opotřebením a roztržením, změnou a úpravou výrobku, nesprávnou údržbou a skladováním, poškozením při nehodě či z nedbalosti a nevhodným anebo nesprávným použitím.

Zodpovědnost

Petzl není odpovědný za následky přímé, nepřímé nebo náhodné ani za škody vzniklé v průběhu používání tohoto výrobku.

SI

Před uporabo te čelne svetilke morate:

- v celoti prebrati, razumeti in uporabiti navodila za uporabo;
- razumeti in sprejeti si tem povezana tveganja;
- spoznajte se z zmoglostmi in omejitvami izdelka.
- Svetilka ni primerna za otroke mlajše od 3 let. Otroci, mlajši od 12 let, ki uporabljajo to svetilko, morajo biti pod odgovornim nadzorom odraslih.

Neupovestite teh navodil ali kategorijo kod od teh opozoril lahko povzroči hude telesne poškodbe ali smrt.

Poimenovanje delov

(1) gumb, (2) svetlobni senzor, (3) bela LED: usmerjen snop, (4) bela LED: širok snop, (5) rdeča LED, (6) naglavni trak, (7) polnilna baterija, (8) USB vhod za polnilno baterijo, (9) indikator polnjenja baterije, (10) USB-C kabel, (11) merilnik energije, (12) SHELL LT torbica (priložena samo k SWIFT RL E095BB)

REACTIVE LIGHTING tehnologija

S tehnologijo REACTIVE LIGHTING senzor analizira svetlobo okolice in samodejno prilagodi svetlinost zahtevam uporabnika.

Delovanje svetilke

Prižiganje & ugašanje, izbiranje

Svetilka ima 3 načine: REACTIVE LIGHTING, STANDARD LIGHTING in RED LIGHTING.

- **SWIFT RL E095BB**

Svetilka ima 3 stopnje svetlinosti na posamezen način: MAX BURN TIME, STANDARD in MAX POWER. Ko prižgete svetliko, se vedno prižge v REACTIVE LIGHTING tehnologiji.

- **SWIFT RL E0810AB**

Svetilka ima 4 stopnje svetlinosti za REACTIVE LIGHTING in STANDARD LIGHTING načina: delo na blizu, osvetljevanje bližnje okolice, gibanje in osvetljevanje večje razdalje. Svetilka se prižge v istem načinu kot pri zadnjem izklopu in sicer na najnižji stopnji svetlinosti.

- **SWIFT RL E095BB in E0810AB**

Ko preklapljate med REACTIVE LIGHTING in STANDARD LIGHTING načina, ostane svetlinost na isti stopnji.

- Ko senzor v načinu REACTIVE LIGHTING zazna dovolj svetlo območje, bo svetilka za 2 minuti medlo utripala, nato se bo zaradi varčevanja polnilne baterije samodejno ugasnila.

- Čas gorenja svetilke v REACTIVE LIGHTING načinu je odvisen od uporabe.
- V REACTIVE LIGHTING načinu se svetilka po 2 minutah mirovanja v področju s konstantno svetlobo okolice izklopi. V tem primeru namesto tega uporabite STANDARD LIGHTING način.
- Ko svetilke ne uporabljate, jo zaklenite, da je ne boste pomotoma vklopili.
- Merilnik energije zasveti, ko prižgete ali ugasnete svetliko.
- Rezervna osvetlitev: svetilka 5 minut pred preklopom na rezervno osvetlitev utripne. Ko se svetilka preklopi na rezervno osvetlitev, zagotavlja dovolj svetlobe za hojo, ne pa dovolj za dinamične aktivnosti (npr. tek, gorsko kolesarjenje, smučanje).
- Ko več kot 6 sekund držite stikalo, se svetilka ugasne.

Petzl SWIFT RL polnilna baterija

Svetilka je opremljena z litij-ionska polnilno baterijo. Kapaciteta: 2350 mAh.

Pred prvo uporabo baterijo popolnoma napolnite. Uporabljajte samo SWIFT RL polnilno baterijo.

Na splošno izgubijo Li-ion polnilne baterije 10 % svoje kapacitete na leto. Po 300 ciklih polnjenja/praznjenja imajo še vedno približno 70 % svoje prvotne kapacitete.

OPOZORILO!

Polnite samo z USB kablom. Izhodna napetost polnilnika ne sme biti večja od 5 V. Uporabljajte samo električni polnilnik razreda II z oznako CE/UL (dvojna izolacija pred nevarnimi napetostmi). Med polnjenjem baterije ne puščajte brez nadzora.

Čas polnjenja

Čas polnjenja z USB polnilcem ali računalnikom je 5 ur. Če je na računalnik priključen več USB naprav, se čas polnjenja lahko podaljša.

Med polnjenjem indikator polnjenja baterije sveti rdeče, ko je polnjenje končano, pa zeleno.

Zamenjavka SWIFT RL polnilne baterije

Uporabljajte samo SWIFT RL polnilno baterijo: E092DB00 (USB-C) ali E092DA00 (USB-B) ali E810BA00 (USB). Drug tip polnilne baterije lahko poškoduje svetliko. Ne uporabljajte drugih vrst polnilnih baterij.

Spošne informacije o Petzlovih svetilkah in polnilnih baterijah

EU izjava o skladnosti je na voljo na spletni strani Petzlu.com.

A. Varnostna opozorila za SWIFT RL polnilno baterijo

Polnilna baterija predstavlja nevarnost eksplozije in opeklin.

Z neustrezno uporabo lahko polnilno baterijo poškodujete.

- Polnilne baterije ne potaplajte v vodo.
- Polnilne baterije ne mečite v ogenj.
- Polnilne baterije ne izpostavljajte visokim temperaturam. Upoštevajte priporočene temperature za uporabo in shranjevanje.
- Polnilne baterije ne uničite, ker lahko eksplodira ali spusti strupene snovi.
- Če je vaša polnilna baterija poškodovana, deformirana ali počena, je ne razstavljajte ali predelujte. Polnilno baterijo odložite v skladu z veljavnimi lokalnimi predpisi.
- Če polnilna baterija pušča elektrolit, se izogibajte stiku s to jedko in nevarno tekočino; ob morebitnem stiku se obrnite na zdravnika. Zamenjajte polnilno baterijo z novo, okvarjeno pa odložite v skladu z veljavnimi lokalnimi predpisi.

B. Varnostni ukrepi za svetilko

Naglavni trak lahko predstavlja tveganje za zadušitev. Določeni majhni deli predstavljajo nevarnost za zadušitev (npr. baterije).

Pri uporabi na območju, ki ga urejajo prometni predpisi, Petzl luči niso nadomestek za zahtevane standardizirane luči.

Svetlinost in kot nagiba svetilke obvezno prilagodite, da zmanjšate tveganje za

zaslepitev drugih v vašem okolju delovanja, zlasti na območjih, kjer veljajo prometni predpisi.

Fotobiološko varovanje oči

Svetilka se uvršča v rizično skupino 2 (zmerno tveganje) v skladu z IEC 62471 standardom.

- Ne strmite direktno v svetliko, ko je ta prižgana.

- Opcično sevanje, ki ga oddaja svetilka, je lahko nevarno. Izogibajte se usmerjanju snopa svetilke v oči druge osebe.

- Obstaja tveganje za poškodbe mrežnice zaradi emisij modre svetlobe, še posebej pri otrocih.

Elektromagnetna združljivost

Izpolnjuje veljavne predpise o elektromagnetni združljivosti. To ne zagotavlja, da se motnje ne bodo pojavile. Če opazite elektromagnetne motnje med svetliko in elektrničnimi napravami, izklopite svetliko ali jo položite stran od občutljivih elektronskih naprav (npr. lavinске žolne-minimalno 50 cm, krmilnikov letenja, komunikacijske opreme, medicinskih pripomočkov).

Direktiva ErP

V skladu z Direktivo o izdelkih, povezanih z energijo (ErP) 2009/125/EC. Trenutna polna svetlost - Barvna temperatura: 6000-7000 K - Nazivni kot usmerjenega snopa: 15 ° / Širokoga: 50 ° - Številno vklopov pred okvaro: najmanj 13.000.

C. Čiščenje, sušenje

Če svetliko uporabljate v vlažnem okolju, odstranite polnilno baterijo iz svetilke. Pustite, da se svetilka (z odprtim ohišjem) in polnilna baterija posušita na zraku.

V primeru stika z mořsko vodo svetliko očistite s kpo, namočeno v sladko vodo in jo na zraku posušite.

Ne uporabljajte kemikalij, ki bi lahko poškodovale svetliko in polnilno baterijo.

D. Shranjevanje, transport

Shranjevanje in transport se nanášata na vsako situacijo, v kateri svetilka ali baterija nista v uporabi (na primer, če ju nosite v nahrbtniku ali žepu oblačil). Za dolgotrajno shranjevanje baterijo napolnite (ponovite vsakh 6 mesecev) in jo odstranite iz svetilke. Izogibajte se popolnemu praznjenju polnilne baterije. Polnilno baterijo shranjujte na suhem mestu, zaščitenem pred udarci. Idealna temperatura za shranjevanje je med 20° in 25° C. Po 12 mesecih neuporabe v teh pogojih se polnilna baterija izprazni.

Če izdelka ne hranite pravilno, lahko to povzroči prezgodnje staranje. Pri prenašanju svetilke, ki je ne uporabljate, priporočamo, da polnilno baterijo iztaknete iz svetilke in s tem preprečite, da bi se svetilka nenamerno prižgala. Če se svetilka pomotoma prižge (na primer, ko je v torbi), obstaja nevarnost segreganja, ki bi lahko poškodovalo opremo v bližini.

E. Varstvo okolja

Svetilka in polnilno baterijo zavrzite le v skladu z veljavnimi lokalnimi predpisi.

F. Priredbe/popravila

Izven Petzlovih delavnic so prepovedana. Izjema so rezervni deli.

G. Vprašanja/kontakt

Garancija Petzl

Svetilka ima 5-letno garancijo za vse napake v materialu in izdelavi (z izjemo baterije za večkratno uporabo, ki ima 2-letno garancijo ali 300 ciklov). Omejitve garancije: več kot 300 ciklov polnjenja/praznjenja, normalna obraba in izraba, oksidacija, predelave in priredbe, neprimerno skladiščenje ter slabo vzdrževanje, poškodbe nastale pri nesrečah, nepazljivostih ali pri uporabi, za katero izdelek ni namenjen oz. ni primeren.

Odgovornost

Petzl ne odgovarja za neposredne, posredna ali naključne posledice ali kakršno koli drugo škodo, ki bi nastala z uporabo tega izdelka.

HU

A lámpa használata előtt szükséges, hogy a felhasználó:

- Elovassa, megértse és alkalmazza a termékhez mellékelt valamennyi használati utasítást.
- Tudatában legyen a termék használatával kapcsolatos kockázatoknak, és elfogadja azokat.

- Alaposan megismerje a terméket, annak előnyeit és használatának korlátait.

- 3 évesnél fiatalabb gyermekek számára nem ajánlott feljelpnia. 12 év alatti gyermek a lámpát csak felnőtt felügyelete alatt és felelősségére használhatja.

Ezen utasítások vagy bármely figyelmeztetés figyelmen kívül hagyása súlyos sérülést vagy halált okozhat.

Részek megnevezése

(1) Gomb, (2) Fényérzékelő, (3) Fókuszált fénycsóvát adó fehér LED, (4) Széles fénycsóvát adó fehér LED, (5) Piros fényűsáma LED-je, (6) Fejpiánt, (7) Újrátölthető akkumulátor, (8) USB csatlakozó az akkumulátor töltéséhez, (9) Az akkumulátor töltését jelző LED, (10) USB-C kábel, (11) Feltöltőeszköz jelző, (12) SHELL LT tok (kizárólag SWIFT RL E095BB feljelpámpához melekelve).

REACTIVE LIGHTING technológia

A REACTIVE LIGHTING fényérzékelője folyamatosan méri a környezet fényviszonyait, és a lámpa fényerjét automatikusan a sportoló szükségleteihez igazítja.

A lámpa működése

Ki- és bekapcsolás, fényerőszabályozás

A lámpa a következő 3 üzemmódban üzemeltethető: REACTIVE LIGHTING, STANDARD LIGHTING és RED LIGHTING.

- **SWIFT RL E095BB**

A lámpa üzemmódonként 3 fényerőfokozattal rendelkezik: MAX BURN TIME, STANDARD és MAX POWER. Bekapcsolás után a lámpa automatikusan REACTIVE LIGHTING üzemmódban működik.

- **SWIFT RL E0810AB**

A lámpa a REACTIVE LIGHTING és STANDARD LIGHTING üzemmódokon belül 4 fényerőfokozatban működtethető (világítás karnyújtásnyira, közvetlen környezetünkönk, közlekedéshez és távoli pontok megvilágításához). A lámpa azon üzemmód leggyengébb fényerőfokozatában kapcsolódik be, amelyben kapcsolcsa.

- **SWIFT RL E095BB és E0810AB**

A REACTIVE LIGHTING és STANDARD LIGHTING üzemmódok közötti oda-vissza váltásnál a fényerő azonos szinten marad.

- REACTIVE LIGHTING technológiával, amikor a lámpa érzékelije kellően világos környezetet érzékel, 2 percig halványan villog, majd automatikusan kikapcsol, ezzel meghosszabbítja az újratölthető akkumulátor élettartalmát.

- A lámpa üzemeideje REACTIVE LIGHTING üzemmódban a használatól függ.

- REACTIVE LIGHTING üzemmódban a lámpa 2 perc mozdulatlanság után magától kikapcsol egy állandó fényerjű környezetben. Ilyen esetben használja inkább a STANDARD LIGHTING üzemmódot.

- A véletlen bekapcsolódás elkerülése érdekében használaton kívül mindig zárja le a lámpát.

- A feltöltőtséjelző a lámpa be- és kikapcsolásakor kigyullad.

- Takarék üzemmódba váltás: 5 perccel átváltás előtt és átváltáskor a lámpa villogással jelez. Takaréé üzemmódban lehetőség van hosszú ideig gyenge fényerő mellett gyalogni, de ez a fényerő nem elegendő dinamikus tevékenységekhez (például futás, hegy kerékpározás, sielés).

- A kapcsoló hosszú (6 másodpercnél tovább tartó) lenyomva tartása esetén a lámpa kikapcsolódik.

Újrátölthető akkumulátor Petzl SWIFT RL fejlépámpához

A lámpához lítiumionos újratölthető akkumulátor mellékelünk. Kapacitás: 2350 mAh.

Az akkumulátor az első használat előtt teljesen fel kell tölteni. A lámpához kizárólag SWIFT RL újratölthető akkumulátor használható.

Általánosságban a lítiumionos akkumulátor évi 10 %-ot veszít kapacitásából. A 300 töltési ciklus végén az akkumulátor még az eredeti kapacitásának mintegy 70 %-ával rendelkezik.

FIGYELEM!

A töltést kizárólag USB kábellel végezze. A töltő kimeneti feszültsége ne haladja meg az 5 V-ot. Kizárólag a CE/ UL szabvány II. elektronikus osztályának megfelelő töltőt használjon (dupla szigeteléssel a túlfeszültség ellen). A töltés alatt ne hagyja az akkumulátort felügyelet nélkül.

Töltési idő

A töltési idő 5 óra USB csatlakozóról és számítógépről. A számítógép többi USB-kimenetének egyidejű használata meghosszabbítja a töltési időt.

A töltés alatt a töltést jelző LED folyamatosan piros, a töltés befejeztével pedig folyamatosan zöld fényre vált.

A SWIFT RL újratölthető akkumulátor cseréje

A lámpához kizárólag SWIFT RL újratölthető akkumulátor használható: E092DB00 (USB-C) vagy E092DA00 (USB-B) vagy E810BA00 (USB). Más típusú tölthető akkumulátor használata károsíthatja a lámpát. Ne használjon más tölthető akkumulátort.

Általános információk a Petzl lámpákkal és újratölthető akkumulátorokkal kapcsolatban

Az EK megfelelésiégi nyilatkozat az Petzl.com honlapon letölthető.

A. A SWIFT RL újratölthető akkumulátorral kapcsolatos óvintézkedések

A tölthető akkumulátoroknál fennáll robbanás vagy tűz veszélye.

A helytelen használat a tölthető akkumulátor meghibásodását okozhatja.

- Ne merítse az akkumulátort vízbe.

- Ne dobja az újratölthető akkumulátort tűzbe.

- Ne tegye ki az akkumulátort magas hőmérsékletnek. Tartsa be az előírt használati és tárolási hőmérsékletet.

- A tölthető akkumulátort ne semmisítse meg: robbanásveszélyes és mérgező anyagok szabadulhatnak fel belőle.

- Ha a tölthető akkumulátor megsérült, deformálódott vagy megrepedt, ne szerelje szét és ne alakítsa át. A lesejteltzett akkumulátort a helyi előírásoknak megfelelő hulladéklerakóban helyezze el.

- Ha a tölthető akkumulátorból az elektrolit kifolyt, kerülje a kontaktust ezzel a maró és mérgező folyadékkal, érintkezés esetén konzultáljon orvossal. A hibás tölthető akkumulátort cserélje ki, selejtezze le, majd helyezze el a helyi előírásoknak megfelelő hulladéklerakóban.

B. A lámpával kapcsolatos óvintézkedések

A fejpiánt fulladásveszélyt jelenthet. Kis alkatrészek (pl. az elemek) lenyelése fulladást okozhat.

Közúton történő használat során a Petzl világítóeszközei nem helyettesítik a közúti közlekedés szabályai szerint előírt világítóeszközöket.

A lámpa fényerjét és dőlésszögét mindenképpen állítsa be úgy, hogy ne vakítsa el a munkakörnyezetében lévőket, különösen a közlekedési szabályok hatálya alá tartozó területeken.

Fotobiológiai biztonság

Az IEC 62471 szabvány szerint 2. veszélykategóriába sorolt lámpa (mérsékelt veszély).

- Ne nézzen bele a bekapcsolt lámpába.

- A lámpa által kibocsátott fény sugárzás veszélyes lehet. Ne irányítsa a fénycsóvát közvetlenül mások szemébe.

- Fennáll a kék fény kibocsátásával összefüggő retinakárosodás veszélye, különösen gyermekekre nézve.

Elektromágneses összeférhetőség

Megfelel az alkalmazandó elektromágneses összeférhetőségre vonatkozó előírásoknak Ez nem jelenti azt, hogy nem léphet fel interferencia. Ha a lámpa és más elektromos készülékek között interferenciát tapasztal, kapcsolja ki a lámpát vagy távolítsa el azt az érzékeny elektromos eszközök (pl. lavina jeladó (minimum 50 cm), repülőirányító rendszerek, kommunikációs eszközök, orvosi műszerek) közeléből.

ERP irányelv

Megfelel az energiateljesítménnyel kapcsolatos termékekről szóló 2009/125/EK irányelvnek (ERP).

Pillanatnyi teljes fényerő - Színhőmérséklet: 6000-7000 K - Fénycsóva névleges

szőge, fókuszált: 15° / szórót: 50° - Végleges meghibásodás előtti bekapcsolásos száma: minimum 13000.

C. Tisztítás, szárítás

Nedves környezetben való használat után vegye ki a lámpából a újratölthető akkumulátort. Hagyja a lámpát (nyitott tokban) és az újratölthető akkumulátort a levegőn megszáradni.

A lámpa tengerészeti történő érintkezése után, tisztítsa meg a lámpát édesvízzel átitátott ruhával, majd hagyja a levegőn megszáradni.

Ne használjon olyan vegyszereket, amelyek károsíthatják a lámpát vagy az újratölthető akkumulátort.

D. Tárolás, szállítás

A tárolás és szállítás minden olyan helyzetet jelent, amikor a lámpa vagy az újratölthető akkumulátor nincs használatban (például hűtőszekrény vagy ruházat zsebében van).

Hosszant tartó tárolás esetén töltsé fel az akkumulátort (ezt a műveletet 6 havonta ismételje meg), és vegye ki az akkumulátort a lámpából. Az akkumulátor teljes lemerülését kerülni kell. Az újratölthető akkumulátort feltétlenül száraz helyen, útésoktól védve tárolja. Az ideális tárolási hőmérséklet 20 - 25 °C. Ilyen körülmények között tárolva, használat nélkül az akkumulátor 12 hónap végére teljesen lemerül. A termék nem megfelelő tárolása idő előtti öregedést okozhat. Szállításnál minden esetben javasoljuk, hogy a véletlen bekapcsolódás elkerülése érdekében válassza le az akkumulátort a lámpáról. Ha a lámpa véletlenül bekapcsol (például egy táskában), akkor fennáll a felmelegedés veszélye, ami károsíthatja a közelében lévő berendezéseket.

E. Környezetvédelem

A lámpa és az újratölthető akkumulátor lesejtézésénél vegye figyelembe a helyi hatályos jogszabályokat.

F. Módosítások/javítás

Tilos a terméknek a Petzl szakszervezeten kívül elvégzett bármilyen módosítása vagy javítása, kivéve a pótalkatrészek cseréjét.

G. Kérdések/kapcsolat

Petzl garancia

Anyag- és gyártási hibák esetén érő a lámpára a gyártó 5 év (kivéve az akkumulátort, melyre 2 év vagy 300 töltési ciklus) garanciát nyújt. A garancia nem vonatkozik: 300 töltés/lemerülési ciklus utáni használatra, a normál elhasználódásra, oxidációra, a termék módosítására vagy átalakítására, a helytelen tárolásra, rossz karbantartásra, a balesetekből vagy gondatlanságból eredő károokra és a nem rendeltetésszerű használatra.

Felelősség

A Petzl nem vállal felelősséget semmiféle olyan káreseményért, amely a termék használatának közvetlen, közvetett, véletlenszerű vagy egyéb következménye.

RU

Прежде чем использовать данный фонарь, вы должны:
- Прочитать, понять и последовать всем инструкциям по эксплуатации.
- Осознать и принять возможные риски, связанные с использованием этого снаряжения.
- Ознакомиться с возможностями изделия и ограничениями по его применению.
Этот фонарь не предназначен для использования детьми в возрасте до 3 лет. Ребенок в возрасте до 12 лет может использовать фонарь под присмотром взрослых, ответственных за ребенка.

Несоблюдение этих инструкций или любого из этих предупреждений может привести к серьезным травмам и даже к смерти.

Составные части

(1) Переключатель, (2) Датчик освещенности, (3) Белый светодиод для сфокусированного луча, (4) Белый светодиод для широкого луча, (5) Красный светодиод, (6) Головной ремешь, (7) Перезаряжаемый аккумулятор, (8) Разъем USB для зарядки аккумулятора, (9) Индикатор зарядки, (10) Кабель USB-C, (11) Индикатор уровня заряда аккумулятора, (12) Чехол SHELL LT (в комплекте только с SWIFT RL E095BB).

Технология REACTIVE LIGHTING

Благодаря технологии REACTIVE LIGHTING датчик измеряет уровень внешнего освещения и автоматически подстраивает яркость света под потребности пользователя.

Принцип работы вашего фонаря

Включение, выключение, переключение

Ваш фонарь оборудован 3 режимами освещения: REACTIVE LIGHTING, STANDARD LIGHTING и RED LIGHTING.

- **SWIFT RL E095BB**

Ваш фонарь оборудован 3 уровнями освещения для каждого режима: MAX BURN TIME, STANDARD и MAX POWER. При включении фонаря, как правило, начинает работать в режиме REACTIVE LIGHTING.

- **SWIFT RL E0810AB**

Ваш фонарь оборудован 4 уровнями освещения для режимов REACTIVE LIGHTING и STAGNDARD LIGHTING (для работы вблизи, для ближнего света, для движения и для освещения удаленных объектов). Ваш фонарь выключается в том же режиме освещения, который использовался в момент выключения, на самом слабом уровне освещения.

- **SWIFT RL E095BB и E0810AB**

При переключении с режима REACTIVE LIGHTING на STANDARD LIGHTING и наоборот фонарь сохраняет уровень освещения.

- Благодаря технологии REACTIVE LIGHTING, если встроенный датчик определдет, что стороннего освещения достаточно, налобный фонарь в течение 2 минут слабо мигает, а затем выключается с целью экономии заряда аккумулятора.

- Продолжительность автономной работы фонаря в режиме REACTIVE LIGHTING меняется в зависимости от того, как вы используете фонарь.

- В режиме REACTIVE LIGHTING фонарь выключается, если он в течение 2 минут остается неподвижным при постоянном внешнем освещении. В таком случае используйте режим STANDARD LIGHTING.

- Когда вы не используете фонарь, блокируйте переключатель, чтобы избежать случайного включения.

- Индикатор уровня заряда аккумулятора загорается при включении и выключении фонаря.

- Переход на резервное освещение: фонарь мигает за 5 минут до перехода на резервное освещение и непосредственно в момент перехода. Когда фонарь переходит на резервное освещение, вам доступно освещение уменьшенной мощности, достаточное для ходьбы, но недостаточно мощное для более динамичных видов деятельности (например, бега, маунтинбайка, лыж).

- При долгом нажатии на переключатель (дольше 6 секунд) фонарь выключается.

Перезаряжаемый аккумулятор SWIFT RL Petzl

Данный фонарь поставляется в комплекте с перезаряжаемым литий-ионным аккумулятором. Емкость: 2350 мАч.

Полностью зарядите аккумулятор перед первым использованием фонаря. Используйте только перезаряжаемые аккумуляторы SWIFT RL. Как правило, литий-ионные перезаряжаемые аккумуляторы теряют каждый год 10% своей емкости. После 300 циклов перезарядки аккумуляторы сохраняют все еще около 70% своей изначальной емкости.

ВНИМАНИЕ!

Используйте для зарядки только кабель USB. Напряжение зарядного устройства не должно превышать 5 В. Используйте исключительно электрическое зарядное устройство класса II (с двойной изоляцией от опасных напряжений), одобренное CE/UL. Во время зарядки не оставляйте аккумулятор без присмотра.

Длительность зарядки

Время зарядки с помощью зарядного устройства USB или компьютера составляет 5 часов. При присоединении к одному компьютеру нескольких устройств USB время зарядки может увеличиться. Во время зарядки индикатор зарядки аккумулятора постоянно горит красным светом; зарядка завершена, когда индикатор постоянно горит зеленым светом.

Замена перезаряжаемого аккумулятора SWIFT RL

Используйте только перезаряжаемые аккумуляторы SWIFT RL: E092DB00 (USB-C), или E092DA00 (USB-B), или E810BA00 (USB). Использование перезаряжаемых аккумуляторов другого типа может повредить ваш фонарь. Не используйте другие перезаряжаемые аккумуляторы.

Общая информация о фонарях и перезаряжаемых аккумуляторах Petzl

Декларация о соответствии требованиям ЕС находится на сайте Petzl.com.

A. Меры предосторожности: перезаряжаемый аккумулятор SWIFT RL

Перезаряжаемый аккумулятор представляет риск взрыва и ожогов. Неправильное использование может послужить причиной повреждения перезаряжаемого аккумулятора.

- Не погружайте перезаряжаемый аккумулятор в воду.

- Не опускайте перезаряжаемый аккумулятор в огонь.

- Не подвергайте перезаряжаемый аккумулятор воздействию высокой температуры. Соблюдайте рекомендуемый температурный режим использования и хранения.

- Не разбирайте перезаряжаемый аккумулятор: он может взорваться или выделить ядовитые вещества.

- Если перезаряжаемый аккумулятор треснул, деформировался или был поврежден, не разбирайте его и не пытайтесь его видоизменить. Утилизируйте перезаряжаемый аккумулятор в соответствии с местным законодательством в вашей стране.

- Если протекает электролит перезаряжаемого аккумулятора, избегайте любого контакта с этой химически агрессивной, опасной жидкостью. В случае контакта с ней сразу же обратитесь к врачу. Замените перезаряжаемый аккумулятор и обратитесь дефектный аккумулятор в соответствии с местным законодательством в вашей стране.

В. Меры предосторожности: фонарь

Головной ремешь может представлять угрозу удушья. Существует риск подавиться некоторыми маленькими деталями (например, батарейками). При использовании в зонах, на которые распространяются правила дорожного движения, фонари Petzl не заменяют обязательное освещение, предписываемое этими правилами.

Отрегулируйте мощность и угол наклона фонаря так, чтобы снизить риск ослепления окружающих вас людей, в особенности в зонах, на которые распространяются правила дорожного движения.

Фотобиологическая безопасность для глаз

Фонарь относится к группе риска 2 (умеренный риск) согласно стандарту IEC 62471.

- Не смотрите прямо на линзу выключенного фонаря.

- Оптическое излучение фонаря может быть опасно. Не направляйте свет фонаря в глаза людям.

- Имеется риск повреждения сетчатки глаза, связанный с излучением синего света, особенно у детей.

Электромагнитная совместимость

Отвечает применимым требованиям стандартов, относящихся к электромагнитной совместимости. Это не гарантирует невозможность возникновения помех. Если вы заметили электромагнитные сбои, возникающие при работе фонаря рядом с другими электрическими устройствами, выключите его и удалите от чувствительных электрических приборов (например, от лавинных датчиков (минимум на 50 см), систем управления полетом, устройств для коммуникации, медицинского оборудования).

Директива ErP

Соответствует директиве (ErP) 2009/125/EC, относящейся к энергозвязанным изделиям.

Полная моментальная яркость - Цветовая температура: 6000–7000 К - Номинальный угол фокусированного луча: 15° / широкого луча: 50° - Количество циклов включения до выхода из строя: минимум 13000.

C. Очистка, сушка

После использования во влажных условиях достаньте из фонаря перезаряжаемый аккумулятор. Дайте фонарю открытым корпусом и аккумулятору просохнуть на открытом воздухе.

При контакте с морской водой протрите фонарь тканью, смоченной в пресной воде, и просушите его.

Не используйте химикаты, которые могли бы повредить ваш фонарь или перезаряжаемый аккумулятор.

D. Хранение, транспортировка

Правила хранения и транспортировки распространяются на все ситуации, когда фонарь или перезаряжаемый аккумулятор не используются (например, транспортировку в рюкзаке или кармане одежды). При длительном хранении без использования зарядите аккумулятор (повторите это действие каждые 6 месяцев) и вытаскивайте его из фонаря. Избегайте полной разрядки вашего аккумулятора. Храните перезаряжаемый аккумулятор в сухом месте, предохраняя его от ударов. Идеальная температура хранения – от 20 до 25 °C. В таких условиях без использования фонаря ваш аккумулятор разрядится через 12 месяцев. Несоблюдение условий хранения может привести к сокращению срока службы изделия.

Перед транспортировкой фонаря мы советуем отсоединить перезаряжаемый аккумулятор, тем самым предотвращая случайное включение. Случайное включение фонаря во время транспортировки (например, в рюкзаке) может привести к его нагреву и повреждению находящегося рядом снаряжения.

E. Защита окружающей среды

При утилизации фонаря и перезаряжаемого аккумулятора соблюдайте местное законодательство в вашей стране.

F. Модификация/ремонт

Запрещены вне мастерских Petzl, за исключением заменяемых частей.

G. Вопросы/контакты

Гарантия Petzl

Гарантия на 5 лет от производственных дефектов и дефектов материала (за исключением перезаряжаемого аккумулятора, на который распространяется гарантия на 2 года или 300 циклов перезарядки). Гарантия не распространяется на следующие случаи: более 300 циклов перезарядки; окисление; нормальный износ и старение; изменение конструкции или перелета изделия; неправильное хранение и плохой уход; повреждения, возникшие в результате несчастного случая или по небрежности; а также использование изделия не по назначению.

Ответственность

Petzl не несет ответственности за любые прямые или косвенные последствия использования данного изделия или за любой другой урон, нанесенный в результате его использования.

Преди да започнете да употребявате тази чепна лампа, трябва:

- Да прочетете, разберете и изпълнявате всички указания за употреба.
- Да разберете и осъзнаете съществуващия риск.
- Да се усъвършенствате в работа с продукта, да познавате неговите характеристики и ограничения при употреба.
- Чепната лампа не трябва да се използва от деца на възраст под 3 години.

Използването на тази чепна лампа от дете под 12 години трябва да става под надзора на възрастен човек.

Неспазването на тези предупреждения или на някое от тях може да доведе до тежки, дори смъртоносни травми.

Номерация на елементите

(1) Бутон, (2) Светлинен сензор, (3) Бял светодиод с фокусиран сноп, (4) Бял светодиод с широк сноп, (5) Светодиод за червено осветление, (6) Лента за глава, (7) Акмулаторна батерия, (8) USB порт за зареждане на акумулаторната батерия, (9) Индикатор на заряд, (10) Кабел USB-C, (11) Електромер, (12) Калъф SHELL LT (предлага се само с модела SWIFT RL E095BB).

Технология REACTIVE LIGHTING

В режим REACTIVE LIGHTING светлинен сензор регистрира съветността на средата и регулира автоматично мощността на светлината според нуждите на потребителя.

Функциониране на чепната лампа

Включване, изключване, превключване

Тази чепна лампа може да работи в 3 режима: REACTIVE LIGHTING, STANDARD LIGHTING и RED LIGHTING.

- **SWIFT RL E095BB**

Чепната лампа може да работи в 3 нива на светлината във всеки режим: MAX BURN TIME, STANDARD и MAX POWER. Когато включите чепната лампа, тя автоматично започва да работи в режим REACTIVE LIGHTING.

- **SWIFT RL E0810AB**

Тази чепна лампа може да работи в 4 нива на светлината в режими REACTIVE LIGHTING и STANDARD LIGHTING (осветление на една ръка разстояние, близко разстояние, придвижване и далечно разстояние). Чепната лампа се включва в режим, в който е била изключена и в нивото с най-слаба светлина.

- **SWIFT RL E095BB и E0810AB**

Когато преминавате от режим REACTIVE LIGHTING в STANDARD LIGHTING или обратно, оставате в същото ниво на интензитет на светлината.

- С технологията REACTIVE LIGHTING ако сензорът регистрира добре осветена среда, чепната лампа започва слабо да мига в продължение на 2 минути, след което автоматично се изключва, за да запази капацитета на акумулаторната батерия.

- Времето за работа на чепната лампа в режим REACTIVE LIGHTING варира в зависимост от начина на използване.

- Ако чепната лампа е включена в режим REACTIVE LIGHTING и стои неподвижно в среда с постоянна светлина, след 2 минути автоматично ще се изключи. В такава ситуация за предпочитане е да използвате режим STANDARD LIGHTING. - Внимавайте да заключавате чепника, когато не го използвате, за да избегнете риск от неволно включване.

- Електромерът работи при включване и при изключване на чепника. - Премазване към резервно осветление: чепната лампа премигва 5 минути преди и още веднъж при превключването в резерва. Когато чепната лампа премине в резерва, разполагате с намалена светлина, която ви дава възможност да се движите, но тя е недостатъчна за практикуване на активна дейност (например бягане, колоездене, ски). - Ако бутонът за включване се задържа продължително време натиснат (повече от 6 секунди), осветлението се изключва.

Акумулаторна батерия SWIFT RL Petzl

Тази чепната лампа се продава с литиево-йонна акумулаторна батерия. Капацитет: 2350 mAh.

Заредете акумулаторната батерия преди първата употреба.

Използвайте само акумулаторна батерия SWIFT RL.

По принцип акумулаторните батерии литиево-йонна губат годишно 10 % от капацитета си. След 300 цикъла на заряд/разряд те все още съхраняват около 70 % от първоначалния си капацитет.

ВНИМАНИЕ!

Заредяйте само с кабел USB. Напрежението на зареждащото устройство не трябва да превишава 5 V. Използвайте само електрическо зареждащо устройство, сертифицирано CE/UL клас II на защита (двойна изолация срещу опасно напрежение). Не оставяйте акумулаторната батерия без надзор по време на зареждане.

Време за зареждане

Времето за зареждане е 5 часа с USB зарядно устройство или компютър. Ако в компютъра са включени едновременно няколко USB периферни устройства, времето за зареждане може да е удължи.

По време на зареждане индикаторът за заряд на батерията свети в червена светлина, а когато зареждането приключи, свети със зелена светлина.

Смяна на акумулаторната батерия SWIFT RL

Използвайте само акумулаторна (презареждаща се) батерия SWIFT RL: E092DB00 (USB-C), E092DA00 (USB-B) или E0810A00 (USB). Използването на друг тип зареждащи се батерии може да причини повреда на чепната лампа. Не използвайте друга зареждаща се батерия.

Общи условия за лампите и акумулаторните батерии на Petzl

ЕС декларацията за съответствие можете да намерите на страницата Petzl.com.

A. Предпазни мерки за акумулаторната батерия SWIFT RL

При една акумулаторна батерия съществува риск от експлозия или изгаряне. Акумулаторната батерия може да се повреди при неправилно използване.

- Не потапяйте акумулаторната батерия във вода.
- Не хвърляйте акумулаторната батерия в огън.
- Не излагайте акумулаторната батерия на висока температура. Спазвайте препоръчителната температура при използване и съхранение.
- Не चुпете акумулаторната батерия - може да експлодира или да изпусне токсични вещества.
- Ако акумулаторната батерия е повредена, деформирана или стопена, не я разглобявайте и не променяйте конструкцията ѝ. Бракувайте използваната акумулаторна батерия съгласно изискванията на местното законодателство.
- Ако има теч на акумулаторна батерия, предотвратете всякакъв контакт с тази корозивна и опасна течност, а ако такъв инцидент се случи, отидете на лекар. Сменете акумулаторната батерия и бракувайте дефектната съгласно изискванията на местното законодателство.

B. Предпазни мерки за чепната лампа

В определени ситуации може да възникне риск от задушаване с ластичната лента. Съществува риск от задвягане с някои малки части (например с катарамите на лентата).

Ако използвате чепника в зона, регламентирана от закона за движение по пътищата, осветителите на Petzl не могат да се използват вместо задължителното стандартно осветление.

Трябва да адаптирате мощността и ъгъла на осветяване на чепната лампа, за да намалите риска от задушаване на хората около вас, особено ако сте в зона, регламентирана от закона за движение по пътищата.

Фотобиологична безопасност за очите

Чепната лампа е категоризирана в група с риск 2 (умерен риск) съгласно стандарт IEC 62471.

- Не гледайте директно в чепната лампа, когато е включена.

- Лъчите, произведжани от лампата, може да са опасни. Не насочвайте лъчевия сноп от чепната лампа към очите на човек.

- Съществува риск от отлягане на ретината в резултат от излъчването на синя светлина особено при деца.

Електромагнитна съвместимост

Съответства на приложимите разпоредби относно електромагнитната съвместимост. Това не е гаранция, че не е възможно да се получи интерференция. Ако вие констатирате електромагнитна интерференция между чепната лампа и електронни устройства, изключете чепната лампа или отделечете чувствителните електронни (например уреди за търсене на затрупан в лавина (най-малко на 50 см), дистанционни устройства за полети, комуникационни средства, медицински уреди).

Директива ПСЕ

Отговаря на изискванията на Директива (ЕрP) 2009/125/ЕО относно продукти, свързани с енергопотреблението. Моментална максимална яркост - Цветова температура: 6000-7000 К (бяла светлина) - Номинален ъгъл на фокусириания сноп 15° / на широкия 50° - Брой цикли на превключване преди повреда: 13000 минимум.

C. Почистване, изсушаване

След употреба във влажна среда извадете акумулаторната батерия от чепната лампа. Оставете батерията и чепната лампа с отворен корпус да изсъхнат на открито.

Ако чепната лампа е била намокрена с морска вода, почистете я с парцал, напоен със сладка вода и я изсушете.

Не използвайте химически продукти, които могат да повияят отрицателно на чепната лампа или акумулаторната батерия.

D. Съхранение, транспорт

Съхранение и транспортът се отнасят до всички ситуации, при които чепната лампа или акумулаторната батерия не се използват в момента (например транспорт в раница или в джоб на дреха).

Ако ще я съхранявате продължително време, заредете акумулаторната батерия (това трябва да се прави на всеки 6 месеца) и я извадете от лампата. Избягвайте пълно зареждане на акумулаторната батерия. Съхранявайте акумулаторната батерия на сухо място и защитена от удари. Идеалната температура за съхранение е между 20 и 25° C. Ако не се използва в съхранява при тези условия, след 12 месеца акумулаторната батерия ще бъде напълно разредена. Неспазването на изискванията за съхранение може да доведе до преждевременно остаряване на продукта.

Когато пренасяте чепната лампа, съставете ви да откочите акумулаторната батерия, за да избегнете нежелано включване. Едно неволно включване на чепната лампа по време на транспорт (например в раница) крие риск от нагряване и съветноно повреждане на екипировката в близост.

E. Опазване на околната среда

Ако трябва да бракувате чепната лампа и акумулаторната батерия, направете това съгласно изискванията на местното законодателство.

F. Модификации/ремонти

Забранени са извън сервизите на Petzl, изключение само за резервни части.

G. Въпроси/контакти

Гаранция Petzl

Тази чепна лампа е с гаранция 5 години (отделно акумулаторната батерия е с гаранция 2 години или 300 цикъла на зареждане) относно дефекти в материала или фабрични дефекти. Гаранцията не включва: повече от 300 цикъла заряд/разряд, нормално износване, оксидация, модификации или поправки, лошо съхранение, лошо поддръжане, повреди, дължащи се на произшествия, небрежност, употреба на продукта не по предназначение.

Отговорност

Petzl не носи отговорност за преки, косвени, случайни или от какъвто и да било характер щети, настъпили в резултат от използването на този продукт.

TR

Bu kafa fenerini kullanmadan önce:

- Tüm Kullanım Talimatından okuyun, anlayın ve uygulayın.
- İlgili riskleri anladığınızdan ve kabul ettiğinizden emin olun.
- Ürünün kapasitesi ve kullanım kısıtlamaları hakkında bilgi sahibi olun.
- Fener 3 yaşından küçük çocukları kullanılmayın uyunu değiştirir. 12 yaşından küçük çocuklar kafa fenerini sorumlu bir yetişkinin gözetiminde kullanmalıdır.

Bu talimatlar veya ürünle beraber herhangi birinin dikkate alınması ciddi yaralanmalar veya ölüme sonuçlanabilir.

Terminoloji

(1) Düşme, (2) İşik sensörü, (3) Beyaz LED odaklı işik, (4) Beyaz LED geniş işik, (5) Kırmızı LED, (6) Kafa bandı, (7) Şarj edilebilir pil, (8) Şarj edilebilir pil şarj etmek için USB bağlantı noktası, (9) Pil şarj göstergesi, (10) USB-C kablosu, (11) Enerji göstergesi, (12) SHELL LT çanta (yalnızca SWIFT RL E095BB ile birlikte verilir).

REACTIVE LIGHTING teknolojisi

REACTIVE LIGHTING teknolojisi kullanılarak, bir sensör ortam ışığı analiz eder ve parlaklığı kullanıcı gereksinimlerine göre otomatik olarak ayayar.

Fenerin kullanımı

Açma & kapama, mod seçimi

Fenerin 3 modu vardır: REACTIVE LIGHTING, STANDARD LIGHTING ve RED LIGHTING.

- **SWIFT RL E095BB**

Fenerin her modda 3 parlaklık seviyesi vardır: MAX BURN TIME, STANDARD ve MAX POWER. Fener açıldığında her zaman REACTIVE LIGHTING modunda yanar.

- **SWIFT RL E0810AB**

Fener, REACTIVE LIGHTING ve STANDARD LIGHTING modları için 4 parlaklık seviyesine sahiptir: yakın görüş, yakın mesafe, hareket ve uzun mesafe. Fener, en son kapattığınız modda, en düşük parlaklık seviyesinde açılır.

- **SWIFT RL E095BB ve E0810AB**

REACTIVE LIGHTING ve STANDARD LIGHTING modları arasında geçiş yaparken parlaklık seviyesi aynı kalır.

- REACTIVE LIGHTING teknolojisi ile, sensör ortamda yeterli ışık olduğunu algıladığında, fener 2 dakika boyunca düşük ışıkla yanıp söner ve ardından şarj edilebilir pil ömrünü korumak için otomatik olarak kapanır.

- REACTIVE LIGHTING modunda fenerin yanma süresi kullanıma bağlı olarak değişir.
- Fener REACTIVE LIGHTING modundayken, sabit ortam ışığı olan bir alanda 2 dakika hareketsiz kaldığında söner. Bu durumda, STANDARD LIGHTING modunu kullanın.

- Yanlışlıkla açılmasını önlemek için kullanılmadığında feneri kilitleyin.
- Enerji göstergesi, fener açıldığında veya kapatıldığında yanar.
- Enerji koruma modu: Fener enerji koruma moduna geçtiğinde ve 5 dakika öncesinde yanıp söner. Fener enerji koruma moduna geçtiğinde yürümeğin işik yeterli ışık sağlar, ancak dinamik bir aktivite için (örn. koşu, dağ bisikleti, kayak) yeterli değildir.
- Düşmeye 6 saniyeden fazla basıldığında fener söner.

Petzl SWIFT RL şarj edilebilir batarya.

Liityum-iyon şarj edilebilir pil fenere dahildir. Kapasite: 2350 mAh.

İlk kullanımdan önce pil tam olarak şarj edin. Yalnızca SWIFT RL şarj edilebilir batarya kullanın.

Genel olarak, liityum-iyon şarj edilebilir pillerin kapasitesi yılda %10 düşer. 300 şarj döngüsünden sonra, hala ilk kapasitesinin %70'ine sahiptir.

UYARI!

Yalnızca bir USB kablosuyla şarj edin. Şarj cihazının çıkış voltajı 5 V'u geçmemelidir. Yalnızca Sınıf II CE/UL onaylı elektrikli şarj cihazı kullanın (tehlikeli voltaj seviyelerine karşı çift kat izolasyon). Pil şarj edilirken asla gözetimsiz bırakmayın.

Şarj süresi

USB şarj cihazı veya bilgisayar ile şarj süresi 5 saatir. Bilgisayara birden fazla USB ayağı bağlgyrsa şarj süresi artabilir. Pil şarj göstergesi, şarj sırasında sabit olarak kırmızı, şarj tamamlandığında ise sabit olarak yeşil yanar.

SWIFT RL şarj edilebilir bataryanın değiştirilmesi

Yalnızca SWIFT RL şarj edilebilir batarya kullanın: E092DB00 (USB-C) veya E092DA00 (USB-B) veya E810BA00 (USB). Başka tip bir şarj edilebilir pil kullanılması feneri zarar verebilir. Başka tip bir şarj edilebilir pil kullanmayın.

Petzl fenerler ve şarj edilebilir piller hakkında genel bilgiler
AB uygunluk beyanına Petzl.com adresinden ulaşabilirsiniz.

A. SWIFT RL şarj edilebilir batarya ile ilgili önerimler

Şarj edilebilir pil patlama ve yanma riski taşır.

Yanlış kullanım, şarj edilebilir pile zarar verebilir.

- Şarj edilebilir pili suya batırmayın.

- Şarj edilebilir pili ateşe atmayın.

- Şarj edilebilir pili yüksek sıcaklıklara maruz bırakmayın. Önerilen kullanım ve saklama sıcaklıklarına uyun.

- Şarj edilebilir pili tahrip etmeyin: Patlayabilir veya zehirli maddeler açığa çıkarabilir.
- Şarj edilebilir pil hasar görmüş, deforme olmuş veya çatlamışsa, sökmeyin veya yapısını değiştirmeyin. Şarj edilebilir pili yürürlükteki yerel düzenlemelere uygun olarak atın.

- Şarj edilebilir pil elektrolit sızdıryorsa, bu yakıcı ve tehlikeli sıvıyla temastan kaçının;

herhangi bir temas halinde bir doktora başvurun. Şarj edilebilir pil değiştirin ve arızalı pil yürürlükteki yerel düzenlemelere uygun olarak atın.

B. Fenerle ilgili önerimler

Kafa bandı boğulma riski oluşturabilir. Bazı küçük parçalar boğulma riski yaratabilir (örn. piller).

Petzl fenerler, trafik kurallarna tabi alanlarda kullanıldığında, gerekli standart aydınlatılmaları yerine geçmez.

Çalışma ortamınızda, özellikle trafik kurallarına tabi alanlarda, başkalarının görüşünüzü engellemeye riskleri sınırlamak için fenerin parlaklığını ve eğitim açısını ayarladığınızınzdur emin olun.

Fotobiyolojik göz güvenliği

Fener, IEC 62471 standardına göre risk grubu 2'de (orta risk) yer almaktadır.

- Yanan fenere doğrudan bakmayın.

- Fenerin yaydığı optik radyasyon tehlikeli olabilir. Fenerin ışığını doğrudan bir kişinin gözlerine tutmaktan kaçının.

- Özellikle çocuklarda, mavi ışık yayılımından kaynaklanan retinal hasar riski vardır.

Elektromanyetik uyumluluk

Elektromanyetik uyumluluk ile ilgili geçerli düzenlemelere uygundur. Bu, elektromanyetik girişim olmsayacağına garanti eder. Fener ve elektrikli cihazlar arasında elektromanyetik girişim fark ederseniz, feneri kapatın veya hassas elektronik cihazlardan (örn. çim, işaret ışıkları (minimum 50 cm), uçuş kontrol sistemleri, iletişim ekipmanları, tıbbi cihazlar) uzak tutun.

ErP Yönetmeliği

Enerji ile ilgili ürünler Yönetmeliği (ErP) 2009/125/EC ile uyumludur.

Anlık tam parlaklık - Renk sıcaklığı: 6000-7000 K - Odaklı ışık nominal açısı: 15° / geniş: 50° - Anıza öncelik - Onesi açılma kapama sayısı: minimum 13.000.

C. Temizleme, kurutma

Nemli bir ortamda kullandıktan sonra şarj edilebilir pili fenerden çıkarn. Feneri (kapağı açık olarak) ve şarj edilebilir pili kurumaya bırakın.

Deniz suyuyla temas etmesi durumunda, feneri tatl suyla ıslatılmış bir bezle temizleyin ve feneri kurumaya bırakın.

Fenere veya şarj edilebilir pile zarar verebilecek kimyasallar kullanmayın.

D. Depolama, nakliye

Depolama ve nakliye, fenerin veya şarj edilebilir pili kullanmadığı herhangi bir durumda ifade eder (örneğin, sırt çantasında veya giysi cebinde taşınması).

Uzun süreli saklama için pil şarj edin (6 ayda bir tekrarlayın) ve pil fenerden çıkarn.

Pilin tamamen boşalmasına izin vermeyin. Şarj edilebilir pil kuru bir yerde, darbelere maruz kalmayacak şekilde saklayın. İdeal saklama sıcaklığı 20 ila 25°C arasındadır. Bu koşullarda 12 ay kullanılmadığında pil boşalacaktır.

Ürünün uygun şekilde saklanması normalden erken eskimesine neden olabilir. Feneri kullanılmadığında taşırken, yanlışlıkla açılmasını önlemek için şarj edilebilir pilin fenerden çıkarılmasını önerizik. Fenerin yanlışlıkla açılması halinde (örneğin çanta içindeyken), ısınma ve yanıcıdır ekipmana zarar verme riski vardır.

E. Çevreyi koruma

Feneri ve şarj edilebilir pili yürürlükteki yerel düzenlemelere uygun olarak atın.

F. Modifikasyon/onarım

Yedek parçalar hariç, Petzl tesislerinin dışında yasaktır.

G. Sorular/İletişim

Petzl garantisi

Fener, malzeme veya üretim hatalarına karşı 5 yıl garantilidir (Şarj edilebilir pilin garantisi 2 yıl veya 300 şarj döngüsü boyunca geçerlidir). Garanti istisnaları: 300'den fazla şarj/deşarj döngüsü, normal aşınma ve yıpranma, oksitlenme, modifikasyon veya değişiklikler, yanlış depolama, yetersiz bakım, kaza, ıhmal ve uygunsuz ya da yanlış kullanımdan kaynaklanan hasarlar.

Sorumluluk

Petzl, ürünlerinin kullanımından kaynaklanan doğrudan, dolaylı veya kazazan ortaya çıkan sonuçlardan veya diğer hasarlardan sorumlu değildir.

ก่อนการใช้งานไฟฉายนี้ จะต้อง

- อ่าน, ทำความเข้าใจ และ ปรับใช้รายละเอียดในคู่มือการใช้งาน
 - ใช้งานและยอมรับความเสี่ยงที่เกี่ยวข้อง
 - ทำความคุ้นเคยกับความสามารถและข้อจำกัดในการใช้งานของมัน
- ไฟฉายนี้ไม่แนะนำให้ใช้กับเด็กอายุต่ำกว่า 3 ปี เด็กที่มีอายุต่ำกว่า 12 ปี ต้องใช้งานไฟฉายภายใต้การควบคุมดูแลของผู้ใหญ่

การละเมิดข้อมูลในคู่มือการใช้งานอุปกรณ์ อาจมีผลให้เกิดการบาดเจ็บสาหัส หรือ อาจถึงแก่ชีวิต

ชื่อของส่วนประกอบ

- (1) ปุ่มสวิตช์, (2) ตัวรับสัญญาณแสง, (3) หลอด LED สีขาว ด้านแสงแบบพุ่ง, (4) หลอด LED สีขาว ด้านแสงแบบกว้าง, (5) หลอด LED สีแดง, (6) สายรัดศีรษะ, (7) แบตเตอรี่แบบนำมารองจี้ได้ใหม่, (8) USB ช่องสำหรับชาร์จแบตเตอรี่, (9) ตัวบ่งชี้สถานะการชาร์จแบตเตอรี่, (10) สายเคเบิล USB-C, (11) ตัวรีดพลังงาน, (12) ถุงเก็บ SHELL LR (มีให้ในรุ่น SWIFT RL E095BB เท่านั้น)

เทคโนโลยี REACTIVE LIGHTING

ด้วยเทคโนโลยี REACTIVE LIGHTING เซ็นเซอร์จะตรวจวัดแสงแวดล้อม และปรับความสว่างให้เหมาะสมกับความต้องการของผู้ใช้งานโดยอัตโนมัติ

การทำงานของไฟฉาย

การเปิด & ปิดสวิตช์ การเลือกระดับความสว่าง

ไฟฉายใช้งานได้สามรูปแบบ: REACTIVE LIGHTING, STANDARD LIGHTING และ RED LIGHTING

- SWIFT RL E095BB

ไฟฉายมีสามระดับความสว่างในแต่ละรูปแบบ: MAX BURN TIME, STANDARD และ MAX POWER - เมื่อคุณหมุนปุ่มเปิดไฟ จะเปิดอัตโนมัติในรูปแบบเทคโนโลยี REACTIVE LIGHTING

- SWIFT RL E0810AB

ไฟฉายมีสี่ระดับความสว่างให้เลือกสำหรับรูปแบบ REACTIVE LIGHTING และ STANDARD LIGHTING: ส่องสว่างสำหรับงานระยะใกล้, ด้านแสงระยะไกล, การเคลื่อนไหวและการส่องสว่างระยะไกล ไฟฉายจะเปิดใช้งานในรูปแบบเดิมที่ไฟฉายถูกปิดสวิตช์ ในระดับแสงไฟสว่างต่ำสุด

- SWIFT RL E095BB และ E0810AB

- เมื่อเปลี่ยนรูปแบบระหว่าง REACTIVE LIGHTING และ STANDARD LIGHTING ความสว่างจะคงอยู่ที่ระดับเดิม

- ด้วยระบบเทคโนโลยี REACTIVE LIGHTING เมื่อเซ็นเซอร์ตรวจจับแสงในบริเวณที่มีความสว่างเพียงพอ หลอดไฟจะกระพริบและค่อยๆหรี่แสงลงประมาณสองนาที่แล้วจะปิดไฟอัตโนมัติเพื่อถนอมอายุของแบตเตอรี่แบบนำมารองจี้ได้ใหม่

- ค่าการแผ่กระจายของหลอดไฟฉายในรูปแบบ REACTIVE LIGHTING แตกต่างกันตามลักษณะการใช้งาน

- ในรูปแบบ REACTIVE LIGHTING ไฟฉายจะปิดลงหลังจากสองนาที่ หากไม่มีการเคลื่อนไหวและอยู่ในพื้นที่ที่มีความสว่างแวดล้อมคงที่ ในกรณีนี้ ไฟฉายรูปแบบ STANDARD LIGHTING แทน

- สวิตช์ไฟฉายเมื่อไม่ได้อใช้งานเพื่อหลีกเลี่ยงการหมุนเปิดโดยบังเอิญ

- ตัวแสดงระดับพลังงานจะมีสัญญาณไฟ เมื่อไฟฉายถูกเปิด หรือ ปิด

- ไฟสำรอง: หลอดไฟจะกระพริบเมื่อเข้าสู่ระบบไฟสำรอง และ 5 นาทีล่วงหน้า เมื่อไฟฉายเปลี่ยนไปใช้ระบบไฟสำรอง มันยังคงให้แสงสว่างที่เพียงพอต่อการเดิน แต่จะไม่พอสำหรับกิจกรรมที่ต้องเคลื่อนไหวเร็ว (เช่น การวิ่ง, การปั่นจักรยาน, การปั่นจักรยานภูเขา, การเล่นสกี)

- เมื่อคลสวิตช์ข้างกันหกวินาที ไฟฉายจะปิด

Petzl SWIFT RL แบตเตอรี่สำหรับนำมารองจี้ได้ใหม่

ไฟฉายจำหน่ายพร้อมกัน Lithium-ion แบตเตอรี่แบบนำมารองจี้ได้ใหม่ ความจุ: 2350 mAh

ชาร์จแบตเตอรี่ให้เต็มก่อนการใช้งานครั้งแรก ใช้แบตเตอรี่แบบนำมารองจี้ได้ใหม่ SWIFT RL เท่านั้น

โดยทั่วไป ความจุของแบตเตอรี่ Li-ion จะลดลง 10% ต่อปีจากประสิทธิภาพดั้งเดิมหลังจาก 300 รอบการชาร์จ/การคายประจุ แบตเตอรี่จะเก็บไฟได้ 70% ของปริมาณสูงสุดในการเก็บไฟครั้งแรก

คำเตือน!

ทำการชาร์จด้วยสาย USB เท่านั้น แรงดันกำลังไฟฟ้าในการชาร์จต้องไม่มากเกินไปกว่า 5 V โดยเฉพาะตัวชาร์จแบบ Class II CEEUL ที่ได้รับรองเท่านั้น (มีฉนวนสองชั้นเพื่อต้านทานต่ออันตรายจากแรงดันไฟฟ้า) ห้ามปล่อยแบตเตอรี่ที่กำลังชาร์จไว้ โดยปราศจากการดูแล

ระยะเวลาการชาร์จ

เวลาการชาร์จเท่ากับ 5 ชั่วโมงโดยสายชาร์จ USB หรือด้วยคอมพิวเตอร์ หากมีอุปกรณ์ที่ใช้ USB เชื่อมต่อกับคอมพิวเตอร์หลายอย่าง ระยะเวลาการชาร์จอาจเพิ่มขึ้นเล็กน้อย

ในขณะที่ชาร์จไฟ ด้วยกระแสการชาร์จจะแสดงแสงสีแดงคงที่ และจะเปลี่ยนเป็นแสงสีเขียวคงที่เมื่อการชาร์จสมบูรณ์แล้ว

การเปลี่ยนแบตเตอรี่แบบนำกลับมารองจี้ได้ใหม่ SWIFT RL

ใช้แบตเตอรี่แบบนำมารองจี้ได้ใหม่ SWIFT RL เท่านั้น: E092DB00 (USB-C) หรือ E092DA00 (USB-B) หรือ E810BA00 (USB) การใส่แบตเตอรี่แบบนำมารองจี้ได้ใหม่ชนิดอื่นอาจทำให้ไฟฉายเสียหายได้ ห้ามใส่แบตเตอรี่แบบนำมารองจี้ได้ใหม่ ชนิดอื่น

ข้อมูลทั่วไปเกี่ยวกับ ไฟฉายคาดศีรษะ Petzl และ แบตเตอรี่แบบนำมารองจี้ได้ใหม่

คำประกาศความสอดคล้องของสหภาพยุโรป สามารถหาได้ที่ Petzl.com

A. ข้อควรระวังของแบตเตอรี่แบบนำกลับมารองจี้ได้ใหม่ SWIFT RL

แบตเตอรี่แบบนำมารองจี้ได้ใหม่อาจมีความเสี่ยงในการระเบิดและไหม้

การใช้งานที่ผิดวิธีหรือจะทำให้แบตเตอรี่แบบนำกลับมารองจี้ได้ใหม่เสียหาย

- ห้ามแช่แบตเตอรี่แบบนำกลับมารองจี้ได้ใหม่ลงในน้ำ
- ห้ามโยนแบตเตอรี่แบบนำกลับมารองจี้ได้ใหม่ที่ใช้แล้วเข้ากองไฟ
- ห้ามเปิดแบตเตอรี่แบบนำมารองจี้ได้ใหม่ในที่ที่มีความร้อนสูง ปฏิบัติตามข้อแนะนำการใช้งาน และอุณหภูมิจากการเก็บรักษา
- ห้ามทุบทำลายแบตเตอรี่แบบนำกลับมารองจี้ได้ใหม่: มันอาจจะระเบิดหรือปล่อยสารพิษออกมา

- ถ้าแบตเตอรี่แบบนำกลับมารองจี้ได้ใหม่ของคุณเกิดการเสียหาย, เสียวรูปทรง หรือแตก อย่าถอดหรือเปลี่ยนแปลงองค์ประกอบของมัน จิตระบบการควบคุมแบตเตอรี่แบบนำมารองจี้ได้ใหม่ให้สอดคล้องกับกฎข้อบังคับที่อยู่ในท้องถิ่น
- ถ้าแบตเตอรี่แบบนำกลับมารองจี้ได้ใหม่มีการรั่วไหลของสารอิเล็กโทรไลต์ หลีกเลี่ยงการถูกสัมผัสกับสารละลายซึ่งสามารถกัดกร่อนและเป็นอันตราย ถ้าหากมีการสัมผัสต้องไปพบแพทย์เพื่อทำการตรวจรักษา เปลี่ยนแบตเตอรี่แบบนำมารองจี้ได้ใหม่ และ จัดการควบคุมแบตเตอรี่ที่เสียหายให้สอดคล้องตามข้อกำหนดของกฎข้อบังคับที่ไว้ในท้องถิ่น

B. ข้อควรระวังเกี่ยวกับการใช้ไฟฉาย

สายรัดศีรษะสามารถทำให้เกิดความเสี่ยงที่จะรัดคอได้ ชิ้นส่วนเล็กของขั้วอาจทำให้อายุใจติดขัด (เช่น แบตเตอรี่)

เมื่อใช้ในบริเวณที่บังคับใช้กฎหมายจราจร ไฟฉายของ Petzl นั้น ไม่สามารถนำมาใช้ทดแทนไฟมาครฐานทั่วไปที่กำหนดให้ใช้ได้

ให้แน่ใจว่าได้ปรับความสว่างของไฟฉายและองศาการเอียงเพื่อที่จะกำจัดความเสี่ยงในการทำให้ผู้อื่นตาพร่าในสภาพแวดล้อมการทำงานของคุณ โดยเฉพาะอย่างยิ่งในพื้นที่ที่มีการบังคับใช้กฎหมายจราจร

ความปลอดภัยด้านชีวภาพแสงต่อดวงตา

ไฟฉายถูกจัดหมวดหมู่อยู่ในกลุ่มเสี่ยง 2 (moderate risk) ตามมาตรฐาน IEC 62471

- ห้ามจ้องไฟฉายโดยตรงเมื่อเปิดใช้งานอยู่
- ลำแสงที่กระจายจากไฟฉายอาจก่อให้เกิดอันตรายทางสายตา หลีกเลี่ยงการส่องลำแสงจากหลอดไฟไปยังดวงตาของผู้อื่น
- พลังงานสีฟ้าที่ถูกปล่อยออกมาสามารถก่อให้เกิดอันตรายต่อม่านตาได้ โดยเฉพาะกับเด็ก

การใช้งานร่วมกันของอุปกรณ์อิเล็กทรอนิกส์

มีคุณสมบัติลดความถี่ของสัญญาณเกี่ยวกับการทำงานร่วมกันได้กับคลื่นแม่เหล็กไฟฟ้า ข้อนี้ไม่รับประกันว่าสิ่งรบกวนคอคลื่นจะไม่เกิดขึ้น ถ้าคุณสังเกตเห็นสิ่งรบกวนคอคลื่นแม่เหล็กไฟฟ้าระหว่างไฟฉายและอุปกรณ์อิเล็กทรอนิกส์อื่น ให้ปิดไฟฉาย หรือ เอาออกไปให้ห่างจากอุปกรณ์อิเล็กทรอนิกส์ที่มีความไวต่อสิ่งรบกวน (เช่น อุปกรณ์สัญญาณเตือนหิมะถล่ม (ต่ำสุด 50 ซม.), เครื่องควบคุมการบิน, อุปกรณ์สื่อสาร, อุปกรณ์ทางการแพทย์)

ErP ข้อกำหนดควบคุมประสิทธิภาพอุปกรณ์ที่เกี่ยวข้องกับอิเล็กทรอนิกส์

ผลิตภัณฑ์กำหนดควบคุมประสิทธิภาพ อุปกรณ์ที่เกี่ยวข้องกับพลังงานตาม (ErP) 2009/125/EC

- แสงสว่างเต็มที่โดยฉับพลัน-อุณหภูมิของสี: 6000-7000 K - ลำแสงแคบที่มุม: 15° / แสงกว้าง: 50° - จำนวนครั้งที่ปุ่มสวิตช์สามารถทำงานได้ก่อนเสียหาย: ต่ำสุดได้ 13000 ครั้ง

C. การทำความสะอาด ทำให้แห้ง

หากใช้งานในสภาพแวดล้อมที่เปียกชื้น ให้ถอดแบตเตอรี่แบบนำมารองจี้ได้ใหม่ออกจากไฟฉาย ปล่อยให้ไฟฉาย (โดยเปิดฝาครอบไว้) และแบตเตอรี่แบบนำมารองจี้ได้ใหม่ได้แห้งสนิท

ในกรณีที่อุณหภูมิต่ำกับน้ำทะเล ให้ทำความสะอาดไฟฉายด้วยผ้าที่ชุบน้ำจืดและทำให้แห้ง

ห้ามใช้สารเคมีที่อาจสร้างความเสียหายต่อไฟฉายหรือแบตเตอรี่แบบนำกลับมารองจี้ได้ใหม่ได้

D. การเก็บรักษา การขนส่ง

การเก็บรักษาและการขนถ่าย หมายถึงสถานการณ์ใดที่ไฟฉายหรือแบตเตอรี่แบบนำมารองจี้ได้ใหม่ไม่ได้อยู่ในขณะใช้งาน (เช่น ถูกใส่อยู่ในกระเป๋าเป้ หรือ กระเป๋าของเสื้อผ้าที่สวมอยู่)

สำหรับการเก็บรักษาระยะยาว ให้ชาร์จแบตเตอรี่แบบนำมารองจี้ได้ใหม่ให้เต็ม (โดยทำซ้ำทุกหกเดือน) และ ถอดแบตเตอรี่ออกจากไฟฉาย หลีกเลี่ยงการปล่อยไฟแบตเตอรี่หลายประจุจนหมด แน่ใจว่าได้เก็บแบตเตอรี่ไว้ในที่แห้ง ที่ปกป้องจากการกระแทก เก็บในที่ที่มีอุณหภูมิตั้งแต่ 20° C ถึง 25° C หลังจาก 12 เดือนที่ไม่ได้ใช้ในสภาวะนี้ แบตเตอรี่จะหมดลง

การเก็บรักษาอุปกรณ์ที่ไม่เหมาะสมสามารถก่อให้เกิดการเสื่อมสภาพก่อนเร็วกว่าปกติ การขนส่งไฟฉายเมื่อไม่ได้ใช้งาน แนะนำให้แยกแบตเตอรี่แบบนำมารองจี้ได้ใหม่ออกจากไฟฉาย เพื่อป้องกันการถูกเปิดโดยบังเอิญ หากไฟฉายถูกเปิด โดยไม่ได้ตั้งใจ (เช่น

ขณะอยู่ในกระเป๋า) อาจมีความเสี่ยงต่อการเกิดความร้อนที่สามารถทำให้อุปกรณ์ใกล้เคียงเสียหายได้

E. การรักษาสภาพสิ่งแวดล้อม

จัดระบบการควบคุมไฟฉายและแบตเตอรี่แบบนำกลับมารองจี้ได้ใหม่ให้สอดคล้องกับกฎข้อบังคับที่ใช้อยู่ในท้องถิ่นเท่านั้น

F. การเปลี่ยนแปลง/การซ่อมแซม

ห้ามเปลี่ยนแปลงอุปกรณ์ใดๆจากนอกโรงงานผลิตของ Petzl เว้นแต่ชิ้นส่วนที่สามารถเปลี่ยนได้

G. คำถาม/ติดต่อ

การรับประกันจาก Petzl

ไฟฉายรับประกัน 5 ปี จากความบกพร่องของวัสดุหรือความบกพร่องจากการผลิต (ยกเว้น แบตเตอรี่แบบนำกลับมารองจี้ได้ใหม่ รับประกัน 2 ปีหรือการอัดประจุซ้ำครบ 300 ครั้ง) ข้อยกเว้นจากการรับประกัน: ชาร์จเกิน 300 รอบการใช้งาน, การสีกหรือและปรับแตกตามปกติ, การเป็นสนิม, การดัดแปลงหรือแก้ไข, การเก็บที่ผิดวิธี, ขาดการบำรุงรักษา, การเสียหายจากอุบัติเหตุ, ความเฉื่อย หรือ การนำไปใช้งานผิดประเภท

ความรับผิดชอบ

Petzl ไม่ดั่งรับผิดชอบต่อผลที่เกิดขึ้นทั้งทางตรง ทางอ้อม หรืออุบัติเหตุ หรือจากความเสียหายใด ๆ ที่เกิดขึ้น หรือผลจากการใช้ผลิตภัณฑ์