

- Oltre ai controlli di routine prima di ogni utilizzo, un DPI deve essere sottoposto regolarmente a un'ispezione approfondita, effettuata da una persona competente. Petzl raccomanda un'ispezione ogni 12 mesi e dopo ogni evento eccezionale durante la vita del prodotto.
 - L'ispezione di un DPI deve essere effettuata con l'istruzione tecnica fornita dal fabbricante.
- Scarica la nota informativa sul sito PETZL.COM.



FETTUCCE D'ANCORAGGIO

1. Storico del prodotto

Qualsiasi degrado imprevisto di un DPI deve comportarne la messa fuori servizio, in attesa di un'ispezione approfondita.

L'utilizzatore deve:

- Fornire precise informazioni sulle condizioni di utilizzo.
- Segnalare qualsiasi evento eccezionale del proprio DPI. (Esempi: caduta o arresto di una caduta, utilizzo o stoccaggio a temperature estreme, modifica al di fuori degli stabilimenti del costruttore...).

2. Osservazioni preliminari

Verificare la presenza e la leggibilità del numero di serie e della marcatura CE.

Attenzione, cambia la codifica del numero individuale dei nostri prodotti. Coesisteranno due tipi di codice. Vedi sotto il dettaglio di ogni codifica di numeri individuali.

Codifica A:

00 000 AA 0000

Anno di fabbricazione	00	000	AA	0000
Giorno di fabbricazione
Nome del controllore
Incrementazione

Codifica B:

00 A 0000000 000

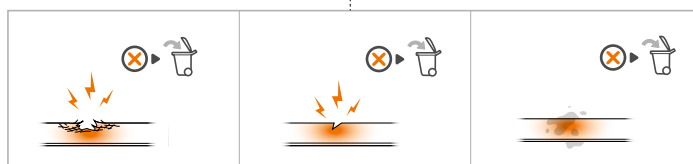
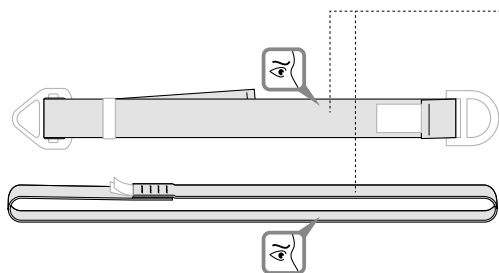
Anno di fabbricazione	00	A	0000000	000
Mese di fabbricazione
Numero di lotto
Incrementazione

Verificare che non sia superata la durata di vita del prodotto.

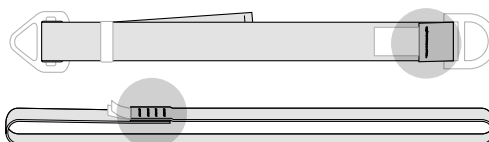
Confrontare con un dispositivo nuovo l'assenza di modifiche o perdita di un elemento.

3. Verifica dello stato della fettuccia

- Verificare lo stato della fettuccia su tutta la lunghezza: fare attenzione ai tagli, all'usura e ai danni dovuti all'utilizzo, al calore, ai prodotti chimici... Attenzione ai fili tagliati.



- Verificare lo stato delle cuciture di sicurezza (sopra/sotto). Individuare fili allentati, usurati o tagliati.

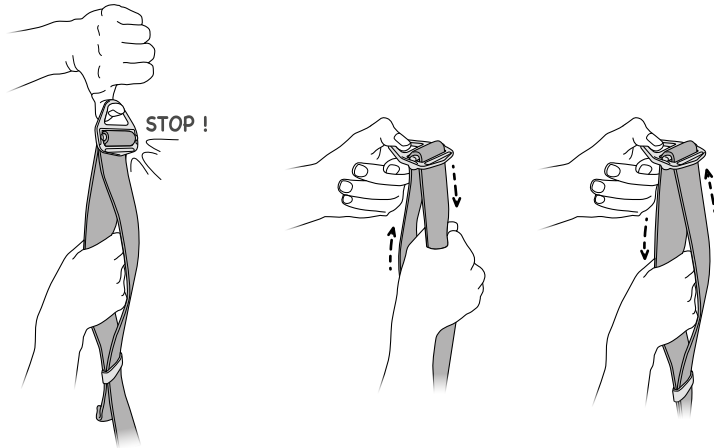


4. Verifica dei punti di attacco e della fibbia di regolazione (secondo i modelli)

- Controllare lo stato dei punti di attacco e della fibbia di regolazione: segni, fessurazioni, usura, deformazioni, corrosione...



- Controllare il funzionamento della fibbia di regolazione.



5. Allegati: esempi di problemi comuni, che devono essere affrontati durante la verifica

• Fettuccia sfilacciata



• Fettuccia sfilacciata



• Fili tagliati



• Fettuccia sfilacciata



• Fettuccia sfilacciata



• Zona con perdita di tessuto



• Zona con perdita di tessuto

