

- Además de las revisiones habituales después de cada utilización, regularmente, un EPI debe ser objeto de una revisión en profundidad, realizada por una persona competente. Petzl recomienda una revisión cada 12 meses y después de cualquier circunstancia excepcional durante la vida útil del producto.
  - La revisión de un EPI se debe realizar con la ficha técnica proporcionada por el fabricante.
- Descargar la ficha técnica en [PETZL.COM](http://PETZL.COM).

## ARNESES PARA TRABAJO



### 1. Antecedentes conocidos del producto

Cualquier degradación que se sospeche de un EPI debe conducir a una puesta en cuarentena, en espera de una revisión en profundidad.

El usuario debe:

- Proporcionar información exacta sobre las condiciones de utilización.
- Informar de cualquier acontecimiento excepcional relativo a su EPI. (Ejemplos: caída o detención de una caída, utilización o almacenamiento a temperaturas extremas, modificación fuera de los talleres del fabricante.)



### 2. Observaciones previas

Compruebe la presencia y la legibilidad del número de serie y del marcado CE.  
**Atención:** la codificación del número individual evoluciona en nuestros productos. Coexistirán dos tipos de codificación.  
 Consulte a continuación el detalle de cada una de las codificaciones de los números individuales.

Codificación A:

00 000 AA 0000

Año de fabricación: .....  
 Día de fabricación: .....  
 Nombre del controlador: .....  
 Incremento: .....

Codificación B:

00 A 0000000 000

Año de fabricación: .....  
 Mes de fabricación: .....  
 Número de lote: .....  
 Incremento: .....



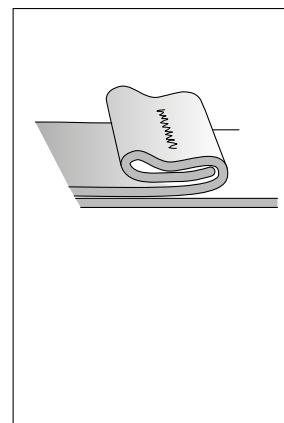
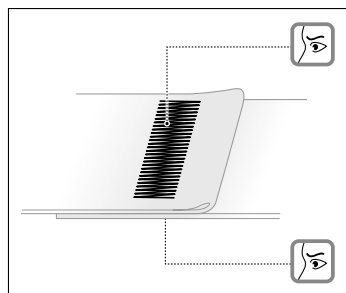
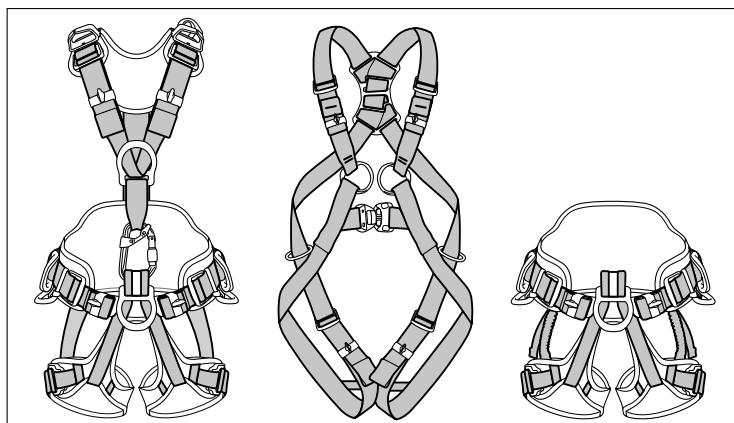
Compruebe que no se haya superado la vida útil del producto.  
 Compare con un aparato nuevo la ausencia de modificación o pérdida de un elemento.

### 3. Revisión del estado de las cintas

• Controle los cortes, aumentos de grosor, daños y desgastes debidos, por ejemplo, a la utilización, al calor, a los productos químicos. Controle las cintas del cinturón, perneras, unión perneras/cinturón y tirantes si los hay. No olvide las zonas escondidas por las hebillas y los puntos de enganche.

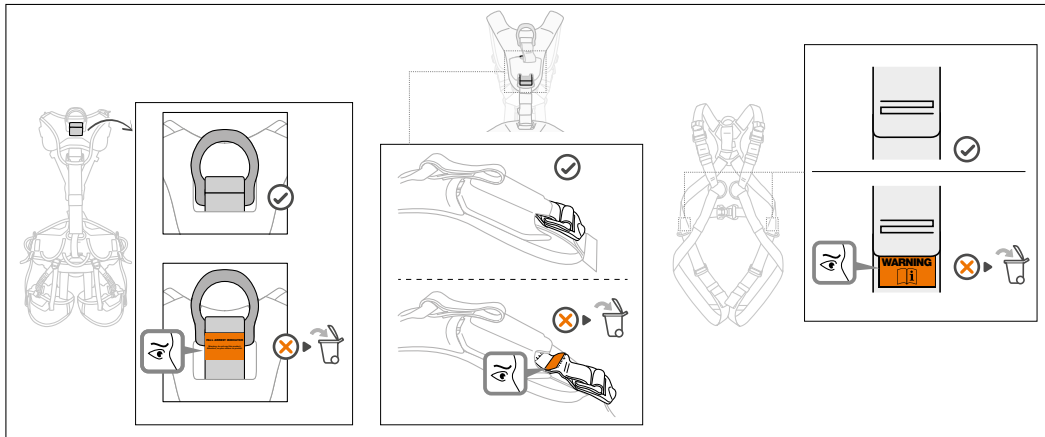
• Compruebe el estado de las costuras de seguridad (por encima/por debajo). Detecte cualquier hilo flojo, desgastado o cortado. Las costuras de seguridad se identifican gracias a hilos de diferente color o apariencia que los de la cinta.

• Compruebe la presencia de los dobladillos en las puntas de las cintas.

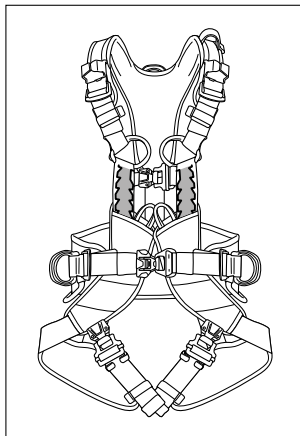


#### 4. Revisión de los indicadores visuales de detención de caída

- En las versiones internacionales de los arneses NAVAHO, NEWTON, AVAO, ASTRO y VOLT: compruebe el indicador visual de detención de caída dorsal.

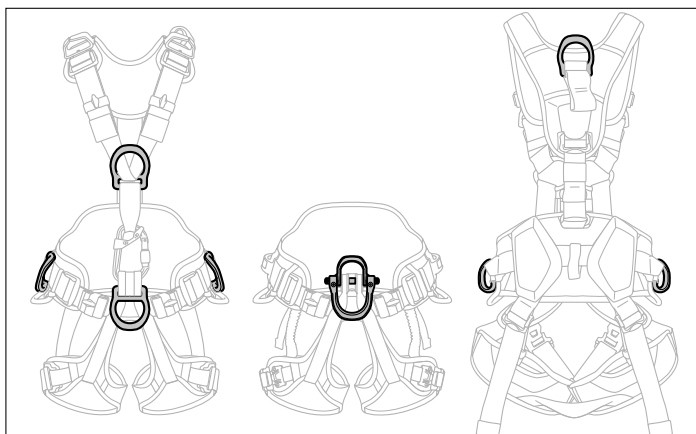


- En la versión europea de los modelos de arneses VOLT: compruebe las costuras de la cinta del punto de enganche LADDER CLIMB.



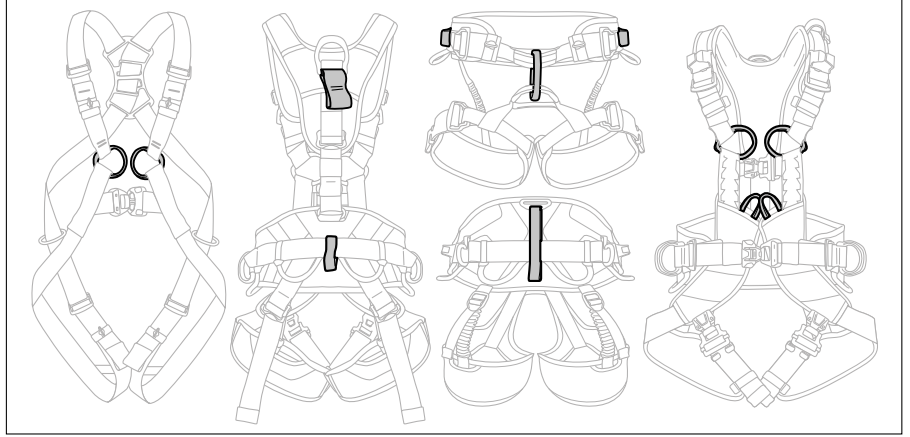
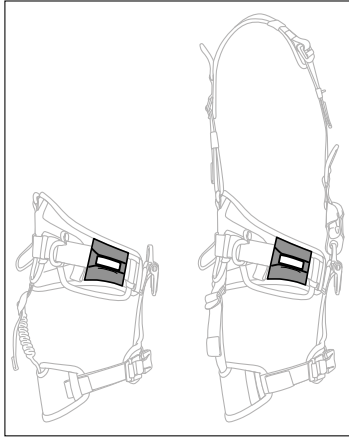
#### 5. Revisión de los puntos de enganche

- Compruebe el estado de los puntos de enganche metálicos (ausencia de deformaciones, fisuras, marcas, desgastes, corrosión).



- Compruebe el estado de los puntos de enganche plásticos (por ejemplo, cortes, desgastes, desgarros).

- Compruebe el estado de los puntos de enganche textiles (por ejemplo, cortes, desgastes, desgarros).



## 6. Revisión del estado de los tornillos del punto de conexión con cierre (por ejemplo, en la gama ASTRO)

- Compruebe los tornillos:

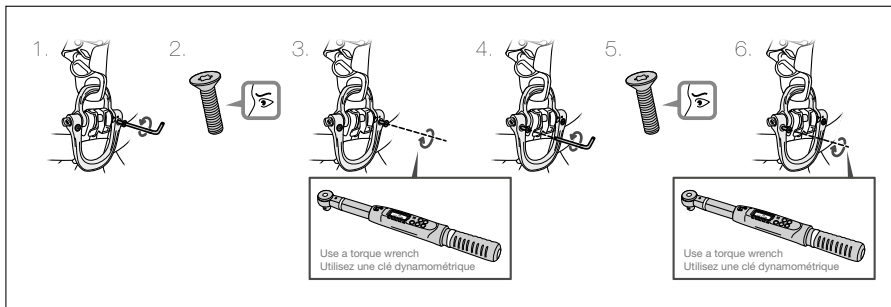
Afije los tornillos, uno tras otro, para comprobar su estado (deformaciones, fisuras, corrosión, estado de la rosca).

En caso de tener la mínima duda sobre el estado del tornillo, contacte con su servicio posventa para reemplazarlo.

Compruebe la presencia y el estado del fijatornillos, aplique un nuevo fijatornillos si es necesario.

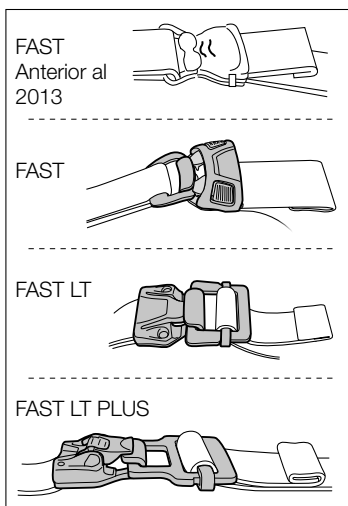
Si los tornillos no tienen fijatornillos, aplique fijatornillos o contacte con su servicio posventa para obtener tornillos de recambio.

Vuelva a apretar los tornillos con el par de apriete apropiado, indicado en la ficha técnica de su arnés.



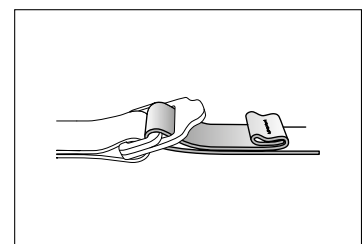
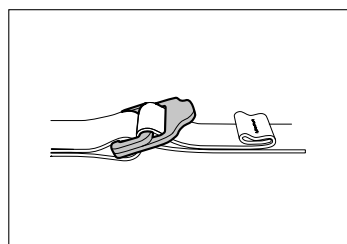
## 7. Revisión del estado de las hebillas de regulación

- Compruebe el estado de las hebillas de regulación FAST (ausencia de deformaciones, fisuras, marcas, desgastes, corrosión).

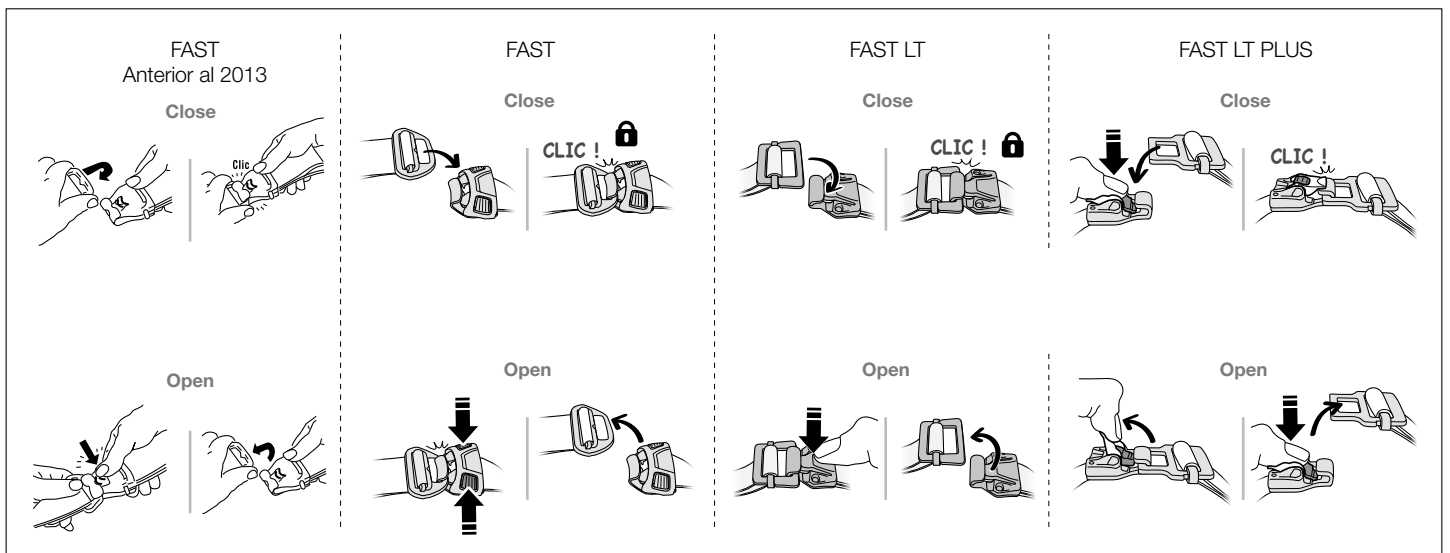
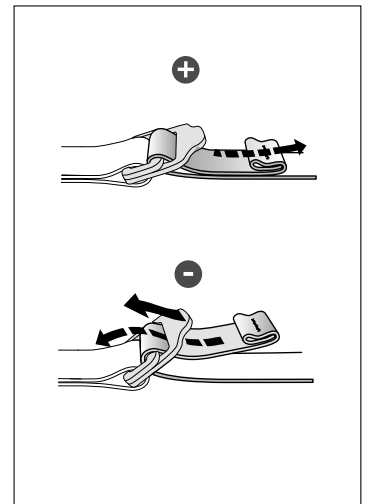
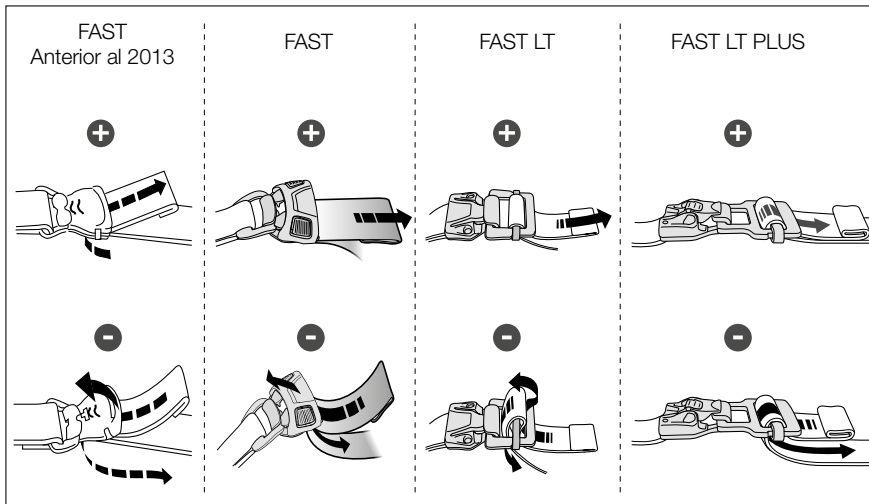


- Compruebe el estado de las hebillas de regulación DOUBLEBACK (ausencia de deformaciones, fisuras, marcas, desgastes, corrosión).

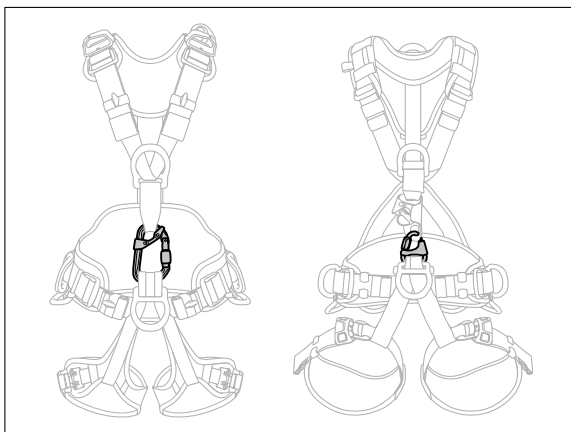
- Compruebe que las cintas están pasadas correctamente (sin torsiones).



- Compruebe el correcto funcionamiento de las hebillas.

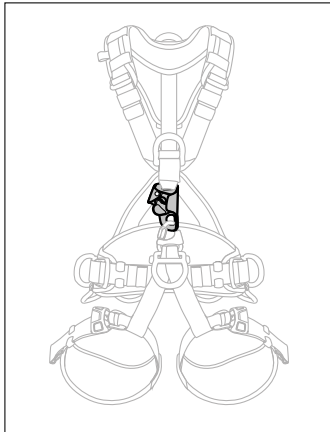


## 8. Revisión del estado del conector torso/arnés de asiento (si hay uno)



- Si el arnés presenta un conector de unión torso/arnés de asiento, compruebe que está presente.
- Compruebe que el conector sea del modelo correcto y que esté correctamente conectado al arnés.
- Para revisar los conectores, consulte la ficha de revisión correspondiente a su modelo de conector en [Petzl.com](http://Petzl.com).

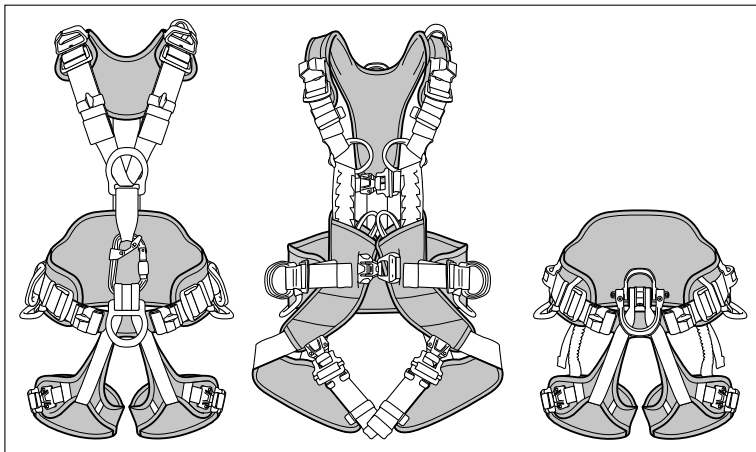
## 9. Revisión del estado del bloqueador CROLL (si hay uno)



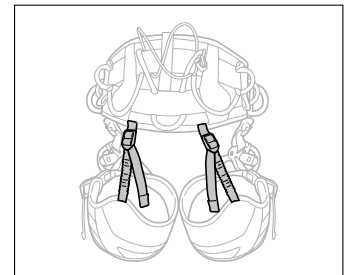
- Para revisar el bloqueador, consulte la ficha de revisión correspondiente a su bloqueador en Petzl.com.

## 10. Revisión del estado de los elementos de confort

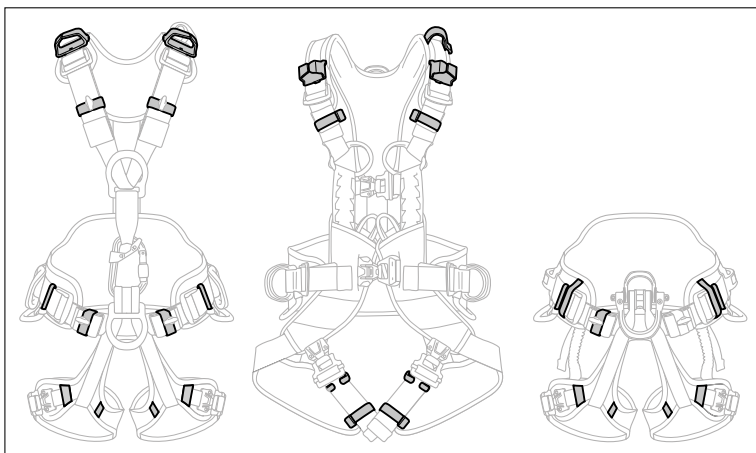
- Compruebe el estado de los acolchados del cinturón, perneras y tirantes (por ejemplo, cortes, desgaste, desgarros).



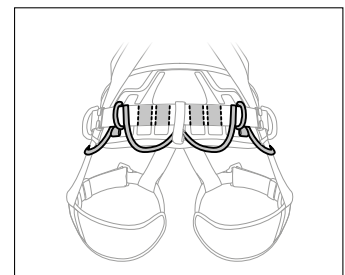
- Controle el estado de los elásticos de las perneras (por ejemplo, cortes, desgastes, desgarros).



- Controle el estado de las trabillas elásticas y/o plásticas (por ejemplo, cortes, desgastes, desgarros).



- Controle el estado de los anillos portamaterial (por ejemplo, cortes, desgastes, desgarros).

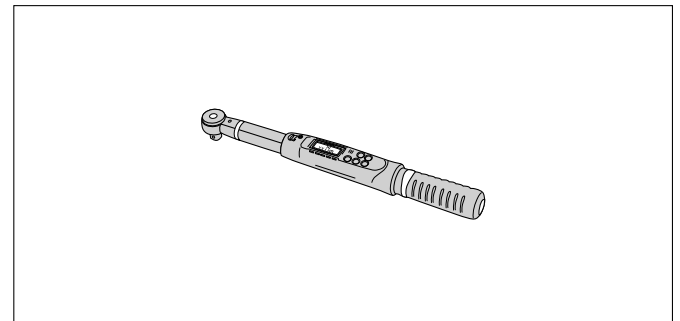
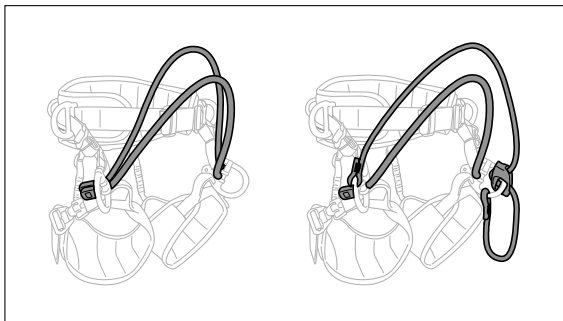
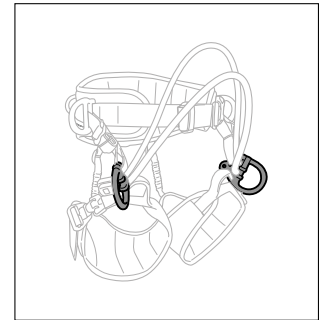
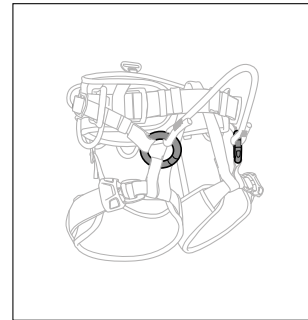
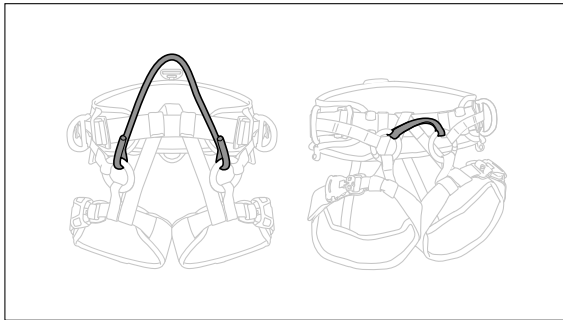


## 11. Caso particular del arnés SEQUOIA/SEQUOIA SRT

- Compruebe el estado del puente de enganche textil (por ejemplo, cortes, desgastes, desgarros). Para los puentes de enganche de cuerda, asegúrese de que la cuerda no presenta ningún corte, quemadura, hilos deshilachados, zonas despeluchadas o rastros de productos químicos, por ejemplo.

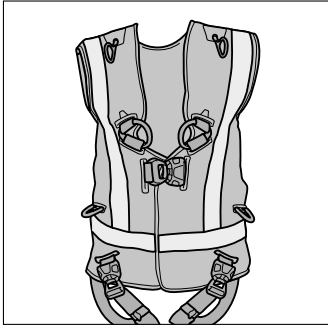
- Compruebe el estado de los anillos con cierre (ausencia de deformaciones, fisuras, marcas, desgastes, corrosión). Compruebe el par de apriete de los tornillos con la ayuda de una llave dinamométrica (el par de apriete está indicado en la ficha técnica de su equipo).

- Desmonte los tornillos para revisar por separado los equipos, únicamente si el estado de los equipos lo requiere. En este caso, remítase a las instrucciones de montaje indicadas en las fichas técnicas.



		SEQUOIA V1	SEQUOIA V2	SEQUOIA V3 (2019)
<b>Compatibilidad de montaje (sin tener en cuenta la certificación)</b>				
<b>Puente v1 Cinta</b>		✓	✓	✓
<b>Puente v2 Cuerda con ojal</b>		✗	✓	✓
<b>Puente v3 (2019) Con tope</b>		✗	✗	✓
<b>Puente ADJUST v2 y v3</b>		✗	✓	✓

## 12. Caso particular de los NEWTON HI-VIZ



- En las versiones HI-VIZ, controle el estado del chaleco HI-VIZ y de las bandas reflectantes (por ejemplo, cortes, desgaste, decoloración).

## 13. Anexos: ejemplos de problemas habituales, que deben ser tratados durante la revisión

- Inicio de rotura de la cinta del cinturón



- Anillo portamaterial cortado



- Tornillo ASTRO deteriorado



- Cinta de ajuste de carga cortada



- Tejido de protección deteriorado



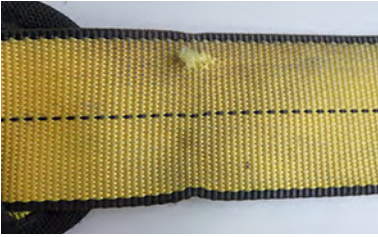
- Tejido de protección deteriorado



- Barra al revés



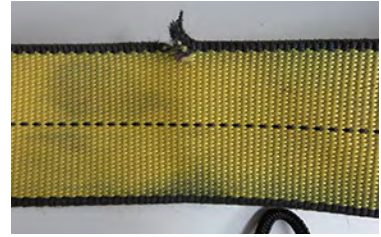
- Enganchón en la cinta



- Marcado en la cinta



- Cinta cortada



- Cinta deteriorada



- Cinta deteriorada



- Doblado descosido



- Punto de encordamiento deteriorado



- Testigo de caída visible



- Costura de seguridad deteriorada



- Punto de encordamiento deteriorado



- Punto de encordamiento deteriorado



- Punto de encordamiento deteriorado



- D desgastada



- Hebilla rota



- Corrosión



---

- Rastros de pintura



- Hebilla no funcional



► Contacto Petzl