

DJINN STEEL AXESS

DJINN STEEL

AXESS avec protection de sangle/with webbing protector

CE 0082 UIAA EN 12275: 2013
EN 566: 2017

Carabiners and quickdraws for climbing gyms
Mousquetons et dégaines destinés aux salles d'escalade

WARNING / ATTENTION

Activities involving the use of this equipment are inherently dangerous. You are responsible for your own actions and decisions.

Before using this equipment, you must:
- Read and understand all Instructions for Use.
- Get specific training in its proper use.
- Become acquainted with its capabilities and limitations.
- Understand and accept the risks involved.

FAILURE TO HEED ANY OF THESE WARNINGS MAY RESULT IN SEVERE INJURY OR DEATH.

Les activités impliquant l'utilisation de cet équipement sont par nature dangereuses. Vous êtes responsable de vos actes, de vos décisions et de votre sécurité.

Avant d'utiliser cet équipement, vous devez :
- Lire et comprendre toutes les instructions d'utilisation.
- Vous former spécifiquement à l'utilisation de cet équipement.
- Vous familiariser avec votre équipement, apprendre à connaître ses performances et ses limites.
- Comprendre et accepter les risques induits.

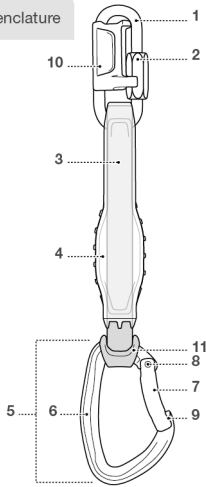
LE NON-RESPECT D'UN SEUL DE CES AVERTISSEMENTS PEUT ÊTRE LA CAUSE DE BLESSURES GRAVES OU MORTELLES.

	DJINN STEEL	GO 8 mm
	28 kN	32 kN
	10 kN	10 kN
	10 kN	-
	27 mm	17 mm

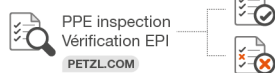
	AXESS
	22 kN

1. Field of application (text part)
Champ d'application (partie texte)

2. Nomenclature



3. Inspection, points to verify (text part)
Contrôle, points à vérifier (partie texte)



8. Additional information Informations complémentaires

<p>A. Lifespan / Durée de vie</p> <p>Serial n° / n° de série XXXX XX XXXX + 10 years ans</p>	<p>B. Markings / Marquage</p>	<p>C. Acceptable T° / T° tolérées</p> <p>+50°C / +122°F -30°C / -22°F</p>	<p>A. Lifespan / Durée de vie</p> <p>unlimited illimitée</p>	<p>B. Markings / Marquage</p>	<p>C. Acceptable T° / T° tolérées</p> <p>+80°C / +176°F -40°C / -40°F</p>
<p>D. Precautions for use / Précautions d'usage</p>			<p>D. Precautions for use / Précautions d'usage</p>		
<p>E. Cleaning - Disinfection / Nettoyage - Désinfection</p>			<p>E. Cleaning - Disinfection / Nettoyage - Désinfection</p>		
<p>F. Drying / Séchage</p>			<p>F. Drying / Séchage</p>		
<p>G. Storage - Transport / Stockage - transport</p>		<p>H. Maintenance / Entretien</p>			
<p>I. Modifications - Repairs / Modifications - Réparations</p>		<p>J. FAQ - Contact / Questions - Contact</p>		<p>I. Modifications - Repairs / Modifications - Réparations</p>	
<p>J. FAQ - Contact / Questions - Contact</p>		<p>J. FAQ - Contact / Questions - Contact</p>			

Traceability and markings Traçabilité et marquage

CE a. 0082 b. 0082

Apave SA
6 Rue du Général Audran
92412 Courbevoie cedex
France
N°0082

e. Individual number / Numéro individuel
YY M 0000000 000

f. g. h. i. j. k. l. m.

PETZL.COM Latest version / Dernière version

Other languages / Autres langues

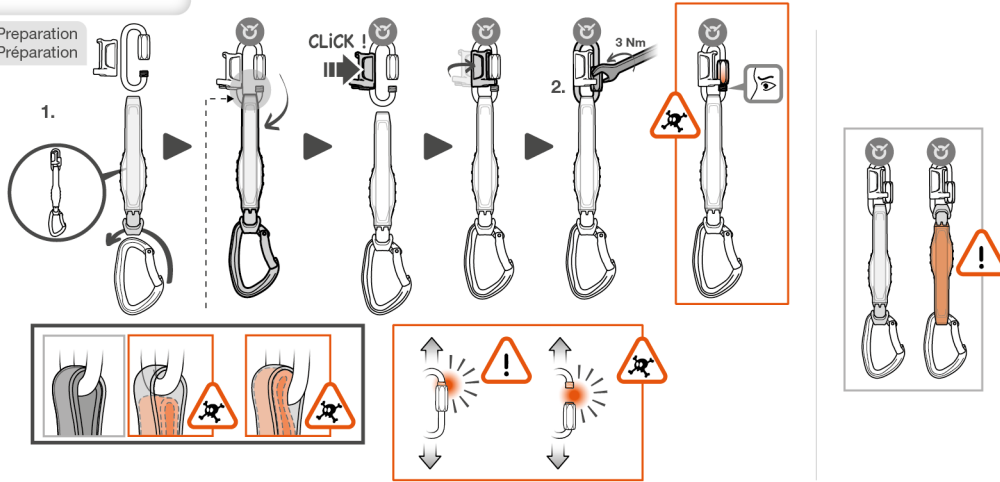
Technical tips / Conseils techniques

PPE inspection / Vérification EPI

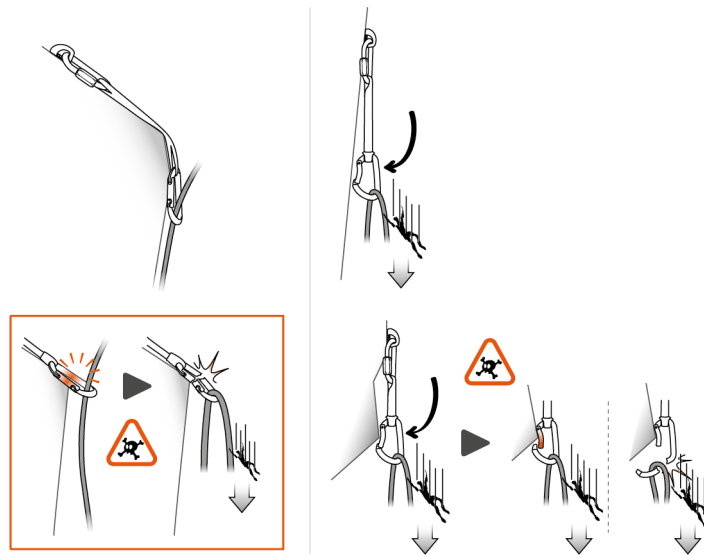
Warning symbols / Panneaux d'alertes

4. Compatibility (text part)
Compatibilité (partie texte)

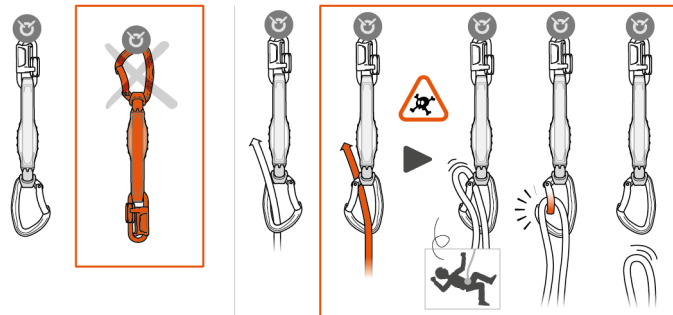
5. Preparation
Préparation



6. Positioning the carabiner
Positionnement du mousqueton



7. Positioning the quickdraw
Positionnement de la dégaine



EN

These Instructions for Use (text and diagrams) explain the only correct uses of this product.

The warnings provide information on common misuses of this product, but it is impossible to imagine or describe all possible misuses. Check Petzl.com for updates and additional information.

You are responsible for heeding each warning and using your equipment correctly. Failure to follow these Instructions for Use exactly may result in serious injury or death. Contact Petzl if you have any doubts or difficulty understanding these Instructions for Use.

DJINN STEEL

EN 12275 class B (base) connector.

AXESS

EN 566 AXESS sling with webbing protector.

GO 8 mm

EN 12275 class Q link (quick link).

1. Fields of application

Personal protective equipment (PPE) used for fall protection from height.

Carabiners and quickdraws for climbing gyms.

Quick link - connector for semi-permanent connections.

This product must not be pushed beyond its limits. This product must not be used for any purpose other than those described in Petzl instructions.

Responsibility

WARNING!

Activities for which this product is intended are inherently dangerous and may lead to serious injury or death from falls, falling objects, or environmental hazards.

You are responsible for your own actions, decisions and safety.

Before using this product, you must:

- Read and understand all Instructions for Use for this product, and for any equipment used with it.
- Get specific training in the use of this product and associated equipment and in managing the risks of the intended activities.
- Become acquainted with its capabilities and limitations.
- Understand and accept the risks involved.

Failure to follow all instructions and warnings may result in serious injury or death.

This product must only be used by competent and responsible persons, or those placed under the direct and visual control of a competent and responsible person. You are responsible for your actions, your decisions and your safety and you assume the consequences of same. If you are not able, or not in a position to assume this responsibility, or if you do not fully understand the Instructions for Use, do not use this equipment.

2. Nomenclature

(1) Quick link, (2) Nut, (3) AXESS quickdraw sling, (4) Sling protection, (5) Carabiner, (6) Frame, (7) Gate, (8) Rivet, (9) Keylock, (10) K-LINK, (11) STRING.

Principal materials: steel, aluminum.

Sling: polyester.

3. Inspection, points to verify

Your safety depends upon the integrity of your equipment.

Petzl recommends a detailed inspection by a competent person at least once every 12 months. Your intensity of use may cause you to inspect your PPE more frequently. Follow the procedures described at Petzl.com. Record the results on your PPE inspection form.

Before each use

Carabiners: verify the absence of any deformation, cracks, marks, wear or corrosion (on the frame, rivet, and gate). Open the gate and verify that it closes itself automatically and completely when released. The Keylock hole must not be blocked or plugged. Quick link: verify the absence of any deformation, cracks, marks, wear or corrosion (on the frame and the nut).

Quickdraw sling: check the condition of the safety stitching (no cut, loose, or worn threads). Look for cuts, wear and damage due to use. Check the condition of the sling protection. Verify the connectors are properly assembled in the AXESS sling.

During use

Verify that the carabiner is always loaded on the major axis.

Make sure the rope is completely clipped into the carabiner, with the gate closed.

Protect the quickdraw sling from sharp edges.

It is important to regularly monitor the condition of the product and its connections to the other equipment in the system. Make sure that all items of equipment are correctly positioned with respect to each other.

Intensive use on bolt hangers can accelerate wear on the quick link.

4. Compatibility

This product is part of a safety system. Verify that this product is compatible with the other equipment used with it.

The plastic protection is supplied with a 17 cm AXESS sling. It is compatible only with AXESS slings.

On the anchor end, it is preferable to use an EN 12275 class Q quick link.

5. Preparation

Follow the direction of installation indicated for the AXESS sling, the protection and the connectors. When the assembly is done correctly, the quick link should be held loosely by the sling and the carabiner should be held tightly.

Verify that the connectors are correctly assembled with the sling.

6. Carabiner positioning

A carabiner is not indestructible.

A carabiner is strongest when loaded on the major axis, with the gate closed. Loading a carabiner in any other way is dangerous.

A quick link is strongest when loaded on its recommended loading axis or axes, with the sleeve locked.

Loading a quick link in any other way (e.g. on the minor axis) is dangerous and can reduce its strength.

7. Quickdraw positioning

A poorly positioned quickdraw or rope can cause unclipping.

A carabiner with wear from rope friction can have sharp edges that can damage your rope.

A knot in a sling reduces its strength. Wet or frozen slings are more difficult to handle.

8. Additional information

This product meets the requirements of Regulation (EU) 2016/425 on personal protective equipment. The EU declaration of conformity is available at Petzl.com.

- The Instructions for Use must be provided to the user of this equipment, in the language of the country where the equipment is used.

- Keep the Instructions for Use in a permanent file for reference after removing them from the equipment.

When to retire your equipment

An exceptional event can lead you to retire a product after only one use (depending on, for example, the type and intensity of use, the environment of use: harsh environments, marine environments, sharp edges, extreme temperatures, chemicals).

A product must be retired when:

- It has exceeded its lifespan.
- It has been subjected to a major fall or load.
- It fails to pass inspection. You have any doubt as to its reliability.
- You do not know its full usage history (e.g. an illegible product marking).
- It becomes obsolete (for example, due to changes in legislation, standards, technique or incompatibility with other equipment).

Destroy these products to prevent further use.

Icons:

A. Lifespan - B. Marking - C. Acceptable temperatures. Wet conditions (e.g. rain, sea spray, condensation) combined with cold weather (below 0° C) may impair the proper functioning of your product. - D. Usage precautions - E. Cleaning/disinfection - F. Drying - G. Storage/transport. Failure to properly store the product can cause premature aging. - H. Maintenance - I. Modifications/repairs (prohibited outside of Petzl facilities, except replacement parts) - J. Questions/contact

3-year guarantee

Against any material or manufacturing defect. Exclusions: normal wear and tear, oxidation, modifications or alterations, incorrect storage, poor maintenance, negligence, uses for which this product is not designed.

Warning symbols

1. Situation presenting an imminent risk of serious injury or death. 2. Exposure to a potential risk of accident or injury. 3. Important information on the functioning or performance of your product. 4. Equipment incompatibility.

Traceability and markings

a. Meets PPE regulatory requirements. Notified body performing the EU type examination - b. Number of the notified body responsible for the production control of this PPE - c. Traceability: datamatrix - d. Strength - e. Serial number - f. Year of manufacture - g. Month of manufacture - h. Batch number - i. Individual identifier - j. Standards - k. Read the Instructions for Use carefully - l. Model identification - m. Date of manufacture (month/year)

FR

Cette notice (texte et dessins) explique les seuls usages corrects de ce produit. Les alertes vous informent des mauvais usages les plus fréquents liés à l'utilisation de votre produit, mais il est impossible d'imaginer et de décrire l'ensemble des mauvais usages. Prenez connaissance des mises à jour et informations complémentaires sur Petzl.com

Vous êtes responsable de la prise en compte de chaque alerte et de l'utilisation correcte de votre équipement. Si vous ne suivez pas précisément cette notice technique, vous vous exposez à un risque de blessures graves à mortelles. Contactez Petzl si vous avez des doutes ou des difficultés de compréhension.

DJINN STEEL

Connecteur EN 12275 classe B (base).

AXESS

Anneau AXESS EN 566 avec protection de sangle.

GO 8 mm

Mailon EN 12275 classe Q (maillon rapide).

1. Champ d'application

Équipement de protection individuelle (EPI) contre les chutes de hauteur.

Mousquetons et dégaines destinés aux salles d'escalade.

Maillon rapide - connecteur pour des connexions quasi permanentes.

Ce produit ne doit pas être sollicité au-delà de ses limites. Ce produit ne doit pas être utilisé dans toute autre situation que celles décrites dans les instructions Petzl.

Responsabilité

ATTENTION !

Les activités pour lesquelles ce produit est prévu sont par nature dangereuses et présentent un risque de blessures graves à mortelles par chute de la personne, chute d'objets ou liées à d'autres dangers objectifs de l'environnement.

Vous êtes responsable de vos actes, de vos décisions et de votre sécurité.

Avant d'utiliser ce produit, vous devez :

- Lire et comprendre toutes les instructions d'utilisation du produit et des équipements liés.
- Vous former spécifiquement à l'utilisation de ce produit et des équipements liés, ainsi qu'à la gestion des risques inhérents aux activités pour lesquelles le produit est prévu.
- Vous familiariser avec votre équipement, apprendre à connaître ses performances et ses limites.
- Comprendre et accepter les risques induits.

Le non-respect de l'ensemble des instructions et des avertissements peut être la cause de blessures graves ou mortelles.

Ce produit ne doit être utilisé que par des personnes compétentes et avisées ou placées sous le contrôle visuel direct d'une personne compétente et avisée. Vous êtes responsable de vos actes, de vos décisions et de votre sécurité et en assumez les conséquences. Si vous n'êtes pas en mesure d'assumer cette responsabilité, ou si vous n'avez pas bien compris les instructions d'utilisation, n'utilisez pas cet équipement.

2. Nomenclature

(1) Maillon, (2) Vis, (3) Sangle de dégaine AXESS, (4) Protection de sangle, (5) Mousqueton, (6) Corps, (7) Doigt, (8) Rivet, (9) Keylock, (10) K-LINK, (11) STRING. Matériaux principaux : acier, aluminium.

Sangle : polyester.

3. Contrôle, points à vérifier

Votre sécurité est liée à l'intégrité de votre équipement.

Petzl conseille une vérification approfondie, par une personne compétente, au minimum tous les 12 mois. L'intensité de votre usage peut vous amener à vérifier plus fréquemment votre EPI. Respectez les modes opératoires décrits sur Petzl.com. Enregistrez les résultats sur la fiche de vie de votre EPI.

Avant toute utilisation

Mousquetons : vérifiez l'absence de déformations, fissures, marques, usures, corrosion (sur le corps, rivet et doigt). Ouvrez le doigt et vérifiez qu'il se ferme automatiquement et complètement quand vous le relâchez. Le trou du Keylock ne doit pas être encombré ou bouché.

Maillon rapide : vérifiez l'absence de déformations, fissures, marques, usures, corrosion (sur le corps et la vis).

Sangle de dégaine : vérifiez l'état des coutures de sécurité (aucun fil coupé, distendu ou usé). Surveillez les coupures, usures ou dommages dus à l'utilisation. Vérifiez l'état de la protection de sangle. Vérifiez le bon assemblage des connecteurs dans la sangle AXESS.

Pendant l'utilisation

Vérifiez que le mousqueton travaille toujours dans le grand axe.

Véillez à ce que la corde soit clippée complètement dans le mousqueton, doigt fermé. Protégez la sangle de dégaine des arêtes tranchantes.

Il est important de contrôler régulièrement l'état du produit et de ses connexions avec les autres équipements du système. Assurez-vous du bon positionnement des équipements les uns par rapport aux autres.

Un usage intensif sur plaquettes peut accélérer l'usure du maillon rapide.

4. Compatibilité

Ce produit est un élément d'un système de sécurité. Vérifiez la compatibilité de ce produit avec les autres équipements associés à votre usage.

La protection en plastique est livrée avec une sangle AXESS de 17 cm. Elle est uniquement compatible avec les sangles AXESS.

Côté ancrage, utilisez de préférence un maillon rapide EN 12275 classe Q.

5. Préparation

Respectez le sens d'installation indiqué pour la sangle AXESS, la protection et les connecteurs. Lorsque l'ensemble est monté correctement, le maillon rapide ne doit pas être serré par la sangle et le mousqueton doit être maintenu fermement.

Vérifiez que les connecteurs sont bien assemblés avec la sangle.

6. Positionnement du mousqueton

Un mousqueton n'est pas indestructible.

Un mousqueton offre la résistance maximale dans le grand axe et doigt fermé. Solliciter un mousqueton de toute autre manière est dangereux.

Un maillon offre la résistance maximale dans son ou ses axes de travail préconisés et bague verrouillée.

Solliciter un maillon de toute autre manière est dangereux et peut réduire sa résistance, par exemple dans le petit axe.

7. Positionnement de la dégaine

Une mauvaise position de la dégaine, ou de la corde, peut provoquer un décrochage.

Un mousqueton usé par le passage de cordes peut présenter des arêtes tranchantes qui pourraient abîmer votre corde.

Un nœud sur une sangle diminue sa résistance. Sous l'effet de l'humidité ou du gel, les anneaux sont plus difficiles à manipuler.

8. Informations complémentaires

Ce produit est conforme au règlement (UE) 2016/425 relatif aux équipements de protection individuelle. La déclaration de conformité UE est disponible sur Petzl.com.

- Les instructions d'utilisation doivent être fournies à l'utilisateur de cet équipement dans la langue du pays d'utilisation.

- Conservez les instructions d'utilisation dans un dossier permanent pour pouvoir les consulter après les avoir retirées de votre équipement.

Mise au rebut

Un événement exceptionnel peut vous conduire à rebuter un produit après une seule utilisation (par exemple, type et intensité d'utilisation, environnements d'utilisation : milieux agressifs, milieux marins, arêtes coupantes, températures extrêmes, produits chimiques).

Un produit doit être rebuté quand :

- Il a dépassé sa durée de vie.
 - Il a subi une chute ou un effort important.
 - Le résultat des vérifications du produit n'est pas satisfaisant. Vous avez un doute sur sa fiabilité.
 - Vous ne connaissez pas son historique complet d'utilisation (par exemple, un marquage produit illisible).
 - Son usage est obsolète (par exemple, évolution législative, normative, technique ou incompatibilité avec d'autres équipements).
- Détruisez ces produits pour éviter une future utilisation.

Pictogrammes :

A. Durée de vie - B. Marquage - C. Températures tolérées. Les conditions humides (par exemple, pluie, embruns, condensation) associées au froid (inférieur à 0° C) peuvent nuire au bon fonctionnement de votre produit. - D. Précautions d'usage - E. Nettoyage/désinfection - F. Séchage - G. Stockage/transport. Le non-respect des conditions de stockage peut entraîner un vieillissement prématuré de votre produit. - H. Entretien - I. Modifications/réparations (interdites hors des ateliers Petzl, sauf pièces de rechange) - J. Questions/contact

Garantie 3 ans

Contre tout défaut de matière ou fabrication. Sont exclus : usure normale, oxydation, modifications ou retouches, mauvais stockage, mauvais entretien, négligences, utilisations pour lesquelles ce produit n'est pas destiné.

Panneaux d'alerte

1. Situation présentant un risque imminent de blessure grave ou mortelle. 2. Exposition à un risque potentiel d'accident ou de blessure. 3. Information importante sur le fonctionnement ou les performances de votre produit. 4. Incompatibilité matérielle.

Traçabilité et marquage

a. Conforme aux exigences du règlement EPI. Organisme notifié pour l'examen UE de type - b. Numéro de l'organisme notifié pour le contrôle de production de cet EPI - c. Traçabilité : datamatrix - d. Résistance - e. Numéro individuel - f. Année de fabrication - g. Mois de fabrication - h. Numéro de lot - i. Identifiant individuel - j. Normes - k. Lire attentivement la notice technique - l. Identification du modèle - m. Date de fabrication (mois/année)

DE

Diese Gebrauchsanleitung (Text und Abbildungen) beschreibt die einzigen sachgemäßen Verwendungen dieses Produkts. Die Warnhinweise informieren Sie über die häufigsten unsachgemäßen Verwendungen im Zusammenhang mit der Nutzung Ihres Produkts. Es ist jedoch unmöglich, alle unsachgemäßen Verwendungen darzulegen und zu schildern. Bitte nehmen Sie Kenntnis von den Aktualisierungen und zusätzlichen Informationen auf Petzl.com. Sie sind für die Beachtung der Warnhinweise und für die sachgemäße Verwendung Ihres Produkts verantwortlich. Wenn Sie sich nicht genau an diese Gebrauchsanleitung halten, setzen Sie sich dem Risiko schwerer bis tödlicher Verletzungen aus. Wenn Sie Zweifel haben oder etwas nicht richtig verstehen, wenden Sie sich bitte an Petzl.

DJINN STEEL

Karabiner EN 12275 Klasse B (Basismodell).

AXESS

AXESS-Bandschlinge EN 566 mit Schlingenschutz.

GO 8 mm

Schließring EN 12275 Klasse Q.

1. Anwendungsbereich

Persönliche Schutzausrüstung (PSA) zum Schutz gegen Absturz. Karabiner und Expresssets für den Einsatz in Kletterhallen. Schließring – Schraubglied für eine quasi-permanente Verbindung. Dieses Produkt darf nicht über seine Grenzen hinaus belastet werden. Dieses Produkt darf ausschließlich zu den Zwecken verwendet werden, die in der Gebrauchsanweisung von Petzl beschrieben werden.

Haftung

ACHTUNG! Die Aktivitäten, für die dieses Produkt vorgesehen ist, sind naturgemäß gefährlich und bergen das Risiko schwerer bis tödlicher Verletzungen durch Absturz der anwendenden Person, herabfallende Gegenstände oder im Zusammenhang mit anderen objektiven Gefahren (Naturereignisse). Für Ihre Handlungen, Entscheidungen und für Ihre Sicherheit sind Sie selbst verantwortlich.

Vor dem Gebrauch dieser Ausrüstung müssen Sie:
- Alle Gebrauchsanleitungen sowohl dieses Produkts als auch der zusammen damit verwendeten Ausrüstungsgegenstände vollständig lesen und verstehen.
- Fachgerecht ausgebildet sein: zur richtigen Benutzung dieses Produkts und der zusammen damit verwendeten Ausrüstungsgegenstände sowie im Umgang mit den Risiken, die mit den Aktivitäten, für die das Produkt vorgesehen ist, einhergehen.
- Sich mit Ihrer Ausrüstung vertraut machen, die Möglichkeiten und Grenzen kennen lernen.
- Die mit dem Einsatz verbundenen Risiken verstehen und akzeptieren.

Alle Gebrauchshinweise und Warnungen müssen beachtet werden; die Nichtberücksichtigung auch nur eines Hinweises oder einer Warnung kann zu schweren Verletzungen oder sogar zum Tod führen.

Dieses Produkt darf nur von kompetenten und verantwortungsbewussten Personen verwendet werden oder von Personen, die unter der direkten Aufsicht und visuellen Kontrolle einer kompetenten und verantwortungsbewussten Person stehen. Sie sind für Ihre Handlungen, Entscheidungen und für Ihre Sicherheit verantwortlich und tragen die Konsequenzen. Wenn Sie nicht in der Lage sind, diese Verantwortung zu übernehmen, oder wenn Sie die Gebrauchshinweise nicht richtig verstanden haben, benutzen Sie diese Ausrüstung nicht.

2. Benennung der Teile

(1) Schließring, (2) Schraubverschluss, (3) AXESS-Schlinge, (4) Schlingenschutz, (5) Karabiner, (6) Körper, (7) Schnapper, (8) Niete, (9) Keylock, (10) K-LINK, (11) STRING. Hauptmaterialien: Stahl, Aluminium. Schlinge: Polyester.

3. Überprüfung, zu kontrollierenden Punkte

Ihre Sicherheit hängt vom Zustand Ihrer Ausrüstung ab. Petzl empfiehlt, mindestens alle 12 Monate eine eingehende Überprüfung durch eine kompetente Person durchführen zu lassen. Abhängig von der Gebrauchsintensität muss Ihre PSA gegebenenfalls häufiger überprüft werden. Bitte beachten Sie die auf Petzl.com beschriebenen Vorgehensweisen. Tragen Sie die Ergebnisse in den Prüfbericht Ihrer PSA ein.

Vor jedem Einsatz

Karabiner: Vergewissern Sie sich, dass das Produkt keine Deformationen, Risse, Kratzer, Abnutzungs- und Korrosionserscheinungen aufweist (an Körper, Niete und Schnapper). Öffnen Sie den Schnapper und stellen Sie sicher, dass er beim Loslassen automatisch und einwandfrei schließt. Der Keylock-Schiltz darf nicht blockiert oder verstopft sein. Schließring: Vergewissern Sie sich, dass das Produkt keine Deformationen, Risse, Kratzer, Abnutzungs- und Korrosionserscheinungen aufweist (an Körper und Schraubverschluss). Expressschlinge: Überprüfen Sie den Zustand der Sicherheitsnähte (keine durchtrennten, losen oder abgenutzten Fäden). Überwachen Sie durch die Benutzung hervorgerufene Einschnitte, Verschleißstellen und Schäden. Überprüfen Sie den Zustand des Schlingenschutzes. Achten Sie darauf, dass die Karabiner richtig in die AXESS-Schlinge eingehängt sind.

Während des Gebrauchs

Vergewissern Sie sich, dass der Karabiner immer in der Längsachse belastet wird. Achten Sie darauf, dass das Seil komplett in den Karabiner eingeklippt und der Schnapper geschlossen ist. Schützen Sie das Gurtband des Expresssets vor scharfen Kanten.

Es ist unerlässlich, den Zustand des Produkts und seiner Verbindungen mit anderen Ausrüstungsgegenständen im System regelmäßig zu überprüfen. Stellen Sie stets sicher, dass die einzelnen Ausrüstungsgegenstände im System richtig zueinander positioniert sind.

Die intensive Verwendung an Bohrhakenlaschen kann zu vorzeitigem Verschleiß des Schließrings führen.

4. Kompatibilität

Dieses Produkt ist Teil eines Sicherheitssystems. Überprüfen Sie die Kompatibilität des Produkts mit den anderen Ausrüstungsgegenständen, die Sie zusammen mit dem Produkt verwenden. Der Schlingenschutz aus Kunststoff wird mit einer AXESS-Schlinge von 17 cm geliefert. Er ist ausschließlich mit den AXESS-Schlingen kompatibel. Verwenden Sie für die Zwischensicherung vorzugsweise einen Schließring EN 12275 Klasse Q.

5. Vorbereitung

Beachten Sie beim Anbringen die für die AXESS-Schlinge, den Schlingenschutz und die Karabiner angegebene Richtung. Bei korrekter Zusammensetzung der Einheit darf der Schließring von der Schlinge nicht blockiert werden, der Karabiner muss fest positioniert sein.

Vergewissern Sie sich, dass die Karabiner korrekt mit der Schlinge verbunden sind.

6. Positionierung des Karabiners

Ein Karabiner ist nicht unzerstörbar.

Die maximale Bruchlast eines Karabiners wird bei Belastung in Längsachse und bei geschlossenem Schnapper erreicht. Jede andere Belastung des Karabiners ist gefährlich.

Ein Schließring weist die maximale Bruchlast in der (den) empfohlenen Belastungsrichtung(en) und bei verriegelter Hülse auf. Jede andere Belastung des Schließrings ist gefährlich und kann seine Bruchlast reduzieren (z. B. bei Querbelastung).

7. Positionierung des Expresssets

Eine falsche Positionierung des Expresssets oder des Seils kann dazu führen, dass sich der Karabiner aushängt.

Ein durch Seilabrieb abgenutzter Karabiner weist möglicherweise scharfe Kanten auf, die das Seil beschädigen können. Knoten im Gurtband reduzieren die Bruchlast. Feuchte oder vereiste Schlingen sind schwieriger zu handhaben.

8. Zusätzliche Informationen

Das Produkt entspricht der PSA-Verordnung (EU) 2016/425. Die EU-Konformitätserklärung ist auf Petzl.com verfügbar.
- Die Gebrauchsanleitungen müssen allen Anwendern und Anwenderinnen dieser Ausrüstung in Landessprache zur Verfügung gestellt werden.
- Bewahren Sie die Gebrauchsanleitung in einem eigenen Ordner auf, damit Sie sie konsultieren können, auch nachdem Sie sie von der Ausrüstung entfernt haben.

Aussondern von Ausrüstung

Außergewöhnliche Umstände können die Aussonderung eines Produkts nach einer einmaligen Anwendung erforderlich machen (z. B. Art und Intensität der Benutzung, Anwendungsbereich: aggressive Umgebungen, Meeresklima, scharfe Kanten, extreme Temperaturen, Chemikalien). In folgenden Fällen muss ein Produkt ausgedondert werden:
- Seine Lebensdauer wurde überschritten.
- Es wurde einem schweren Sturz oder einer schweren Belastung ausgesetzt.
- Das Produkt fällt bei der Überprüfung durch. Sie bezweifeln seine Zuverlässigkeit.
- Die vollständige Gebrauchsgeschichte ist nicht bekannt (z. B. ist eine Produktmarkierung unleserlich).
- Das Produkt ist veraltet (z. B. Änderung der gesetzlichen Bestimmungen, der Normen und der technischen Vorschriften, Inkompatibilität mit anderen Ausrüstungsgegenständen).
Zerstören und entsorgen Sie diese Produkte, um ihren weiteren Gebrauch zu verhindern.

Zeichenerklärungen:
A. Lebensdauer – B. Markierung – C. Temperaturbeständigkeit. Feuchte Umgebungen (z. B. Regen, Gischt, Kondenswasser) in Kombination mit Kälte (unter 0° C) können die Funktionsfähigkeit Ihres Produkts beeinträchtigen.
– D. Vorsichtsmaßnahmen – E. Reinigung/Desinfektion – F. Trocknung – G. Lagerung/Transport. Die Nicht Einhaltung der Lagerbedingungen kann zu einer vorzeitigen Alterung Ihres Produkts führen. – H. Pflege – I. Änderungen/Reparaturen (außerhalb der Petzl-Betriebsstätten nicht zulässig, ausgenommen Ersatzteile) – J. Fragen/Kontakt

3 Jahre Garantie

Auf Material- und Fabrikationsfehler. Von der Garantie ausgeschlossen sind: normale Abnutzung, Oxidation, Modifikationen oder Nachbesserungen, unsachgemäße Lagerung, unsachgemäße Wartung, Nachlässigkeit und Anwendungen, für die das Produkt nicht bestimmt ist.

Warnhinweise

1. Unmittelbare Verletzungs- oder Lebensgefahr. 2. Potenzielles Unfall- oder Verletzungsrisiko. 3. Wichtige Information über die Funktionsweise oder die Leistungsangaben Ihres Produkts. 4. Inkompatibilität zwischen Ausrüstungsgegenständen.

Rückverfolgbarkeit und Markierung

A. Entspricht den Anforderungen der PSA-Verordnung. Ausgewiesene Stelle für die EU-Baumusterprüfung – b. Nummer der notifizierten Stelle für die Produktionskontrolle dieser PSA – c. Rückverfolgbarkeit: Data Matrix – d. Bruchlast – e. Individuelle Nummer – f. Herstellungsjahr – g. Herstellungsmonat – h. Nummer der Fertigungsreihe – i. Individuelle Produktnummer – j. Normen – k. Lesen Sie die Gebrauchsanleitung aufmerksam durch – l. Modell-Kennzeichnung – m. Herstellungsdatum (Monat/Jahr)

IT

Questa nota informativa (testo e disegni) spiega gli unici utilizzi corretti di questo prodotto. Gli avvisi danno informazioni sugli utilizzi errati più frequenti del vostro prodotto, ma è impossibile immaginarli e descriverli tutti. Prendere visione degli aggiornamenti e delle informazioni supplementari sul sito Petzl.com. Voi siete responsabili della considerazione di ogni avviso e dell'utilizzo corretto del dispositivo. Se non si segue con precisione questa nota informativa, si corre il rischio di lesioni gravi o mortali. Contattare Petzl in caso di dubbi o difficoltà di comprensione.

DJINN STEEL

Connettore EN 12275 classe B (base).

AXESS

Anello AXESS EN 566 con protezione di fettuccia.

GO 8 mm

Maglia rapida EN 12275 classe Q (maglia rapida).

1. Campo di applicazione

Dispositivo di protezione individuale (DPI) contro le cadute dall'alto. Moschettoni e rinvi destinati alle palestre d'arrampicata. Maglia rapida - connettore per collegamenti quasi permanenti. Questo prodotto non deve essere sollecitato oltre i suoi limiti. Questo prodotto non deve essere utilizzato in situazioni diverse da quelle descritte nelle istruzioni Petzl.

Responsabilità

ATTENZIONE! Le attività a cui è destinato questo prodotto sono per natura pericolose e presentano il rischio di lesioni gravi o mortali dovute alla caduta di persone, oggetti o altri pericoli ambientali oggettivi. Voi siete responsabili delle vostre azioni, delle vostre decisioni e della vostra sicurezza.

Prima di utilizzare questo prodotto, occorre:
- Leggere e comprendere tutte le istruzioni d'uso del prodotto e dei dispositivi collegati.
- Ricevere una formazione adeguata sull'utilizzo di questo prodotto e dei dispositivi collegati, nonché sulla gestione dei rischi inerenti alle attività a cui il prodotto è destinato.
- Acquisire familiarità con il dispositivo, imparare a conoscerne le prestazioni e i limiti.
- Comprendere e accettare i rischi indotti.

Il mancato rispetto di tutte le istruzioni e le avvertenze può essere la causa di ferite gravi o mortali.

Questo prodotto deve essere utilizzato esclusivamente da persone competenti e addestrate o sottoposte al controllo visivo diretto di una persona competente e addestrata.

Voi siete responsabili delle vostre azioni, delle vostre decisioni e della vostra sicurezza e ve ne assumete le conseguenze. Se non siete in grado di assumervi questa responsabilità, o se non avete compreso le istruzioni d'uso, non utilizzare questo dispositivo.

2. Nomenclatura

(1) Maglia rapida, (2) Vite, (3) Fettuccia di rinvio AXESS, (4) Protezione di fettuccia, (5) Moschettoni, (6) Corpo, (7) Leva, (8) Rivetto, (9) Keylock, (10) K-LINK, (11) STRING. Materiali principali: acciaio, alluminio. Fettuccia: poliestere.

3. Controllo, punti da verificare

La vostra sicurezza è legata all'integrità della vostra attrezzatura. Petzl raccomanda un controllo approfondito come minimo ogni 12 mesi da parte di una persona competente. L'intensità di utilizzo può comportare un controllo più frequente del DPI. Rispettate le procedure descritte sul sito Petzl.com. Registrate i risultati nella scheda di vita del vostro DPI.

Prima di ogni utilizzo

Moschettoni: verificare l'assenza di deformazioni, fessurazioni, segni, usure, corrosione (su corpo, rivetto e leva). Aprire la leva e controllare che si chiuda automaticamente e completamente quando viene rilasciata. Il foro del Keylock non deve essere ostruito. Maglia rapida: verificare l'assenza di deformazioni, fessurazioni, segni, usure, corrosione (su corpo e vite). Fettuccia di rinvio: verificare lo stato delle cuciture di sicurezza (nessun filo tagliato, allentato o usurato). Fare attenzione ai tagli, all'usura e ai danni dovuti all'utilizzo. Verificare lo stato della protezione di fettuccia. Verificare il corretto assemblaggio dei connettori nella fettuccia AXESS.

Durante l'utilizzo

Verificare che il moschettoni lavori sempre sull'asse maggiore. Verificare che la corda sia agganciata completamente nel moschettoni con la leva chiusa. Proteggere la fettuccia di rinvio da spigoli taglienti. È importante controllare regolarmente lo stato del prodotto e dei suoi collegamenti con gli altri dispositivi del sistema. Assicurarsi del corretto posizionamento dei dispositivi gli uni rispetto agli altri. Un utilizzo intensivo su placchette può accelerare l'usura della maglia rapida.

4. Compatibilità

Questo prodotto fa parte di un sistema di sicurezza. Verificare la compatibilità di questo prodotto con gli altri dispositivi associati per l'utilizzo. La protezione in plastica è fornita con una fettuccia AXESS da 17 cm. È compatibile soltanto con le fettucce AXESS. Lato ancoraggio, utilizzare preferibilmente una maglia rapida EN 12275 classe Q.

5. Preparazione

Rispettare il senso d'installazione indicato per la fettuccia AXESS, la protezione e i connettori. Quando tutto è montato correttamente, la maglia rapida non deve essere serrata dalla fettuccia; il moschettoni deve essere tenuto saldamente. Verificare che i connettori siano assemblati bene con la fettuccia.

6. Posizionamento del moschettoni

Un moschettoni non è indistruttibile. Un moschettoni garantisce la massima resistenza sull'asse maggiore e con la leva chiusa. Una diversa sollecitazione del moschettoni è pericolosa. Una maglia rapida garantisce la massima resistenza sull'asse o sugli assi di lavoro raccomandati e con la ghiera bloccata. Una diversa sollecitazione della maglia rapida è pericolosa e può ridurre la resistenza, per esempio sull'asse minore.

7. Posizionamento del rinvio

Un'errata posizione del rinvio o della corda può provocare uno smoschettonaggio.

Un moschettoni usurato dal passaggio di corde può presentare parti taglienti che potrebbero rovinare la corda. Un nodo su una fettuccia ne riduce la resistenza. Sotto l'effetto dell'umidità o del gelo, è più difficile utilizzare gli anelli.

8. Informazioni supplementari

Questo prodotto è conforme al regolamento (UE) 2016/425 relativo ai dispositivi di protezione individuale. La dichiarazione di conformità UE è disponibile sul sito Petzl.com.
- Le istruzioni d'uso di questo dispositivo devono essere fornite all'utilizzatore e redatte nella lingua del paese in cui il prodotto viene utilizzato.
- Conservare le istruzioni d'uso in un archivio permanente per poterle consultare dopo averle rimosse dal dispositivo.

Eliminazione

Un evento eccezionale può comportare l'eliminazione del prodotto dopo un solo utilizzo (per esempio, tipo ed intensità di utilizzo, ambiente di utilizzo: ambienti aggressivi, ambienti marini, parti taglienti, temperature estreme, prodotti chimici). Il prodotto deve essere eliminato quando:
- Ha superato la durata di vita prevista.
- Ha subito una caduta o uno sforzo notevole.
- Il risultato dei controlli del prodotto non è soddisfacente. Si ha un dubbio sulla sua affidabilità.
- Non si conosce l'intera storia del suo utilizzo (per esempio, una marcatura prodotto illeggibile).
- Il suo utilizzo è obsoleto (per esempio, evoluzione delle leggi, delle normative, delle tecniche o incompatibilità con altri dispositivi).
Distruggere i prodotti scartati per evitarne un futuro utilizzo.

Pittogrammi:
A. Durata – B. Marcatura – C. Temperature tollerate. Le condizioni di umidità (ad esempio pioggia, spruzzi di acqua di mare, condensa) associate al freddo (al di sotto di 0° C) possono compromettere il corretto funzionamento del prodotto.
- D. Precauzioni d'uso – E. Pulizia/disinfezione / F. Asciugatura – G. Stoccaggio/trasporto. Il mancato rispetto delle condizioni di stoccaggio può causare un invecchiamento precoce del prodotto. – H. Manutenzione – I. Modifiche/riparazioni (proibite al di fuori degli stabilimenti Petzl salvo pezzi di ricambio) - J. Domande/Contatto

Garanzia 3 anni

Contro ogni difetto di materiale o di fabbricazione. Sono esclusi: usura normale, ossidazione, modifiche o ritocchi, cattiva conservazione, manutenzione impropria, negligenze, utilizzi ai quali questo prodotto non è destinato.

Segnali di attenzione

1. Situazione che presenta un rischio imminente di lesione grave o mortale. 2. Esposizione a un rischio potenziale d'incidente o lesione. 3. Informazione importante sul funzionamento o le performance del vostro prodotto. 4. Incompatibilità materiale.

Tracciabilità e marcatura

a. Conforme ai requisiti del regolamento DPI. Organismo notificato che interviene per l'esame UE di tipo - b. Numero dell'organismo notificato per il controllo della produzione di questo DPI - c. Tracciabilità: datamatrix - d. Resistenza - e. Numero individuale - f. Anno di fabbricazione - g. Mese di fabbricazione - h. Numero lotto - i. Identificativo individuale - j. Norme - k. Leggere attentamente la nota informativa - l. Identificazione del modello - m. Data di fabbricazione (mese/anno)

ES

Esta ficha técnica (texto y dibujos) explica las únicas utilizaciones correctas de este producto.

Las advertencias le informan de las utilizaciones incorrectas más frecuentes relacionadas con la utilización de su producto, pero es imposible imaginar y describir todas las utilizaciones incorrectas. Infórmese de las actualizaciones y de la información complementaria en Petzl.com.

Usted es responsable de tener en cuenta cada una de las advertencias y de utilizar correctamente su equipo. Si no sigue exactamente esta ficha técnica, se expone a un riesgo de lesiones graves o mortales. Contacte con Petzl si tiene dudas o dificultades de comprensión.

DJINN STEEL

Conector EN 12275 clase B (básico).

AXESS

Anillo AXESS EN 566 con protector de cinta.

GO 8 mm

Maillón EN 12275 clase Q (maillón).

1. Campo de aplicación

Equipo de protección individual (EPI) contra las caídas de altura.

Mosquetones y cintas exprés para escalar en rocodromos.

Maillón - conector para conexiones casi permanentes.

Este producto no debe ser solicitado más allá de sus límites. Este producto no debe ser utilizado en ninguna otra situación que las descritas en las instrucciones de Petzl.

Responsabilidad

¡ATENCIÓN!

Las actividades para las que este producto está previsto son por naturaleza peligrosas y presentan un riesgo de lesiones graves o mortales por caída de la persona, caída de objetos o relacionadas con otros peligros objetivos del entorno.

Usted es responsable de sus actos, de sus decisiones y de su seguridad.

Antes de utilizar este producto, debe:

- Leer y comprender todas las instrucciones de utilización del producto y de los equipos relacionados.

- Formarse específicamente en el uso de este producto y de los equipos relacionados, así como de la gestión de los riesgos inherentes a las actividades para las que el producto está previsto.

- Familiarizarse con su equipo y aprender a conocer sus prestaciones y sus limitaciones.

- Comprender y aceptar los riesgos derivados.

El no respeto de todas las instrucciones y advertencias puede ser la causa de lesiones graves o mortales.

Este producto sólo debe ser utilizado por personas competentes y responsables, o que estén bajo el control visual directo de una persona competente y responsable. Usted es responsable de sus actos, de sus decisiones y de su seguridad y asume las consecuencias de los mismos. Si usted no está dispuesto a asumir esta responsabilidad o si no ha comprendido bien las instrucciones de utilización, no utilice este equipo.

2. Nomenclatura

(1) Maillón, (2) Tuerca, (3) Cinta de la cinta exprés AXESS, (4) Protector de cinta, (5) Mosquetón, (6) Cuerpo, (7) Gatillo, (8) Remache, (9) Keylock, (10) K-LINK, (11) STRING.

Materiales principales: acero y aluminio.

Cinta: poliéster.

3. Control, puntos a verificar

Su seguridad está vinculada a la integridad de su equipo.

Petzl aconseja una revisión en profundidad por parte de una persona competente al menos cada 12 meses. La intensidad de su utilización le puede llevar a revisar su EPI con más frecuencia. Respete los modos operativos descritos en Petzl.com. Registre los resultados en la ficha de revisión del EPI.

Antes de cualquier utilización

Mosquetones: compruebe la ausencia de deformaciones, fisuras, marcas, desgastes, corrosión (en el cuerpo, remache y gatillo). Abra el gatillo y compruebe que se cierra automática y completamente al soltarlo. El orificio del Keylock no debe estar obstruido ni taponado.

Maillón: compruebe la ausencia de deformaciones, fisuras, marcas, desgastes y corrosión (en el cuerpo y la tuerca).

Cinta exprés: compruebe el estado de las costuras de seguridad (sin ningún hilo cortado, flojo o desgastado). Vigile los cortes, desgastes o daños debidos al uso. Compruebe el estado del protector de la cinta. Compruebe el correcto montaje de los conectores en la cinta AXESS.

Durante la utilización

Compruebe que el mosquetón trabaja siempre según el eje mayor.

Cuando mosquetonee la cuerda, asegúrese que ésta quede completamente dentro del mosquetón y con el gatillo cerrado. Proteja la cinta exprés de las aristas cortantes.

Es importante controlar regularmente el estado del producto y de sus conexiones con los demás equipos del sistema. Asegúrese del correcto posicionamiento de los equipos entre sí.

Una utilización intensiva con plaquetas puede acelerar el desgaste del maillón.

4. Compatibilidad

Este producto es un elemento de un sistema de seguridad. Compruebe la compatibilidad de este producto con los demás equipos asociados a su utilización. La protección plástica se sirve con una cinta AXESS de 17 cm. Solo es compatible con las cintas AXESS.

En el lado del anclaje, utilice preferentemente un maillón EN 12275 clase Q.

5. Preparación

Respete el sentido de instalación indicado para la cinta AXESS, el protector y los conectores. Cuando el conjunto está montado correctamente, el maillón no debe quedar apretado por la cinta y el mosquetón debe quedar firmemente sujeto. Compruebe que los conectores estén correctamente conectados con la cinta.

6. Posicionamiento del mosquetón

Un mosquetón no es indestructible.

Un mosquetón ofrece la máxima resistencia cuando trabaja según su eje mayor y con el gatillo cerrado. Solicitar un mosquetón de cualquier otro modo es peligroso. Un maillón ofrece la máxima resistencia según su o sus ejes de trabajo recomendados y con el casquillo bloqueado.

Solicitar un maillón de cualquier otro modo, por ejemplo según su eje menor, es peligroso y puede reducir su resistencia.

7. Colocación de la cinta exprés

Una mala posición de la cinta exprés o de la cuerda puede provocar un desenganche.

Un mosquetón desgastado por el paso de la cuerda puede presentar aristas cortantes que podrían deteriorar la cuerda.

Un nudo en una cinta disminuye su resistencia. Bajo el efecto de la humedad o del hielo, los anillos son más difíciles de manipular.

8. Información complementaria

Este producto es conforme al Reglamento (UE) 2016/425 relativo a los equipos de protección individual. La declaración de conformidad UE está disponible en Petzl.com.

- Las instrucciones de utilización deben entregarse al usuario de este equipo en el idioma del país de utilización.

- Conserve las instrucciones de utilización archivadas permanentemente para poder consultarlas tras haberlas retirado de su equipo.

Dar de baja

Un suceso excepcional puede llevarle a dar de baja un producto después de una sola utilización (por ejemplo, tipo e intensidad de utilización, entorno de utilización: ambientes agresivos, ambientes marinos, aristas cortantes, temperaturas extremas, productos químicos).

Un producto debe darse de baja cuando:

- Ha superado su vida útil.

- Ha sufrido una caída o un esfuerzo importante.

- El resultado de las revisiones del producto no es satisfactorio. Duda de su fiabilidad.

- No conoce el historial completo de utilización (por ejemplo, un marcado en el producto ilegible).

- Su utilización es obsoleta (por ejemplo, evolución legislativa, normativa, técnica o incompatibilidad con otros equipos).

Destruya estos productos para evitar una utilización futura.

Pictogramas:

A. Vida útil - B. Marcado - C. Temperaturas toleradas. Las condiciones de humedad (por ejemplo, lluvia, bruma marina, condensación) combinadas con clima frío (inferior a 0° C) pueden afectar al correcto funcionamiento de su producto. - D. Precauciones de utilización - E. Limpieza/desinfección - F. Secado - G. Almacenamiento/transporte. El no respeto de las condiciones de almacenamiento puede provocar un envejecimiento prematuro del producto. - H. Mantenimiento - I. Modificaciones/repaciones (prohibidas fuera de los talleres de Petzl, excepto las piezas de recambio) - J. Preguntas/contacto

Garantía 3 años

Contra cualquier defecto del material o de fabricación. Se excluye: el desgaste normal, la oxidación, las modificaciones o retoques, el almacenamiento incorrecto, el mantenimiento incorrecto, las negligencias y las utilizaciones para las que este producto no está destinado.

Señales de advertencia

1. Situación que presenta un riesgo inminente de lesión grave o mortal. 2. Exposición a un riesgo potencial de incidente o de lesión. 3. Información importante sobre el funcionamiento o las prestaciones de su producto. 4. Incompatibilidad material.

Trazabilidad y marcado

a. Conforme a los requisitos del Reglamento EPI. Organismo notificado para el examen UE de tipo - b. Número del organismo notificado para el control de la producción de este EPI - c. Trazabilidad: datamatrix - d. Resistencia - e. Número individual - f. Año de fabricación - g. Mes de fabricación - h. Número de lote - i. Identificador individual - j. Normas - k. Lea atentamente la ficha técnica - l. Identificación del modelo - m. Fecha de fabricación (mes/año)

PT

Estas instruções (texto e desenhos) explicam a única utilização correcta deste produto. As alertas informam-no das utilizações incorrectas mais frequentes relacionadas com a utilização do seu produto, mas é impossível imaginar e descrever todas as utilizações incorrectas. Tome conhecimento das últimas atualizações e informações complementares em Petzl.com.

É responsável por tomar conhecimento de cada alerta e pela utilização correcta do su equipamento. Se não seguir exactamente estas instruções, corre o risco de sofrer ferimentos graves ou morte. Contacte a Petzl se tiver dúvidas ou dificuldades de compreensão.

DJINN STEEL

Conector EN 12275 classe B (base).

AXESS

Anel AXESS EN 566 com protecção de fita.

GO 8 mm

Maillon EN 12275 classe Q (maillon rapide).

1. Campo de aplicação

Equipamento de protecção individual (EPI) contra quedas em altura.

Mosquetões e fitas expresses destinados a salas de escalada.

Maillon rapide - conector para conexões quase permanentes.

Este produto não deveis ser solicitado para além dos seus limites. Este produto não deve ser utilizado em qualquer outra situação que não a descrita nas instruções da Petzl.

Responsabilidade

ATENÇÃO!

As actividades a que este produto se destina são por natureza perigosas e apresentam um risco de ferimentos graves ou mortais devido à queda da pessoa, queda de objectos ou outros perigos objectivos do ambiente. Você é responsável pelos seus actos, pelas suas decisões e pela sua segurança.

Antes de utilizar este produto, deve:

- Ler e compreender todas as instruções de utilização do produto e dos equipamentos associados.

- Receber uma formação específica para a utilização deste produto e dos equipamentos associados, assim como sobre a gestão dos riscos inerentes às actividades a que o produto se destina.

- Familiarizar-se com o seu equipamento, aprender a conhecer as suas performances e limitações.

- Compreender e aceitar os riscos inerentes.

O desrespeito do conjunto destas instruções ou dos avisos pode ser a causa de ferimentos graves ou mortais.

Este produto não deve ser utilizado senão por pessoas competentes e responsáveis, ou colocado sob o controlo visual directo de uma pessoa competente e responsável. Você é responsável pelos seus actos, pelas suas decisões, pela sua segurança e assume as consequências. Se você não se sentir apto a assumir essa responsabilidade, ou se não entendeu bem as instruções de utilização, não utilize este equipamento.

2. Nomenclatura

(1) Maillon, (2) Rosca, (3) Fita express AXESS, (4) Protecção de fita, (5) Mosquetão, (6) Corpo, (7) Gatilho, (8) Rebite, (9) Keylock, (10) K-LINK, (11) STRING.

Materiais principais: aço, alumínio.

Fita: poliéster.

3. Inspeção, pontos a verificar

A sua segurança está ligada à integridade do seu equipamento.

A Petzl aconselha uma verificação aprofundada por uma pessoa competente no mínimo todos os 12 meses. Uma utilização intensa pode levá-lo a verificar com maior frequência o seu EPI. Respete os modos de operação descritos em Petzl.com. Registe os resultados da inspeção na ficha de acompanhamento do seu EPI.

Antes de qualquer utilização

Mosquetões: verifique a ausência de deformações, fissuras, marcas, desgaste, corrosão (no corpo, rebite e gatilho). Abra o gatilho e verifique que este se fecha automática e completamente quando o larga. O orificio do Keylock não deve estar obstruído ou entupido.

Maillon rapide: verifique a ausência de deformações, fissuras, marcas, desgaste, corrosão (no corpo e na rosca).

Fita express: verifique o estado das costuras de segurança (nenhum fio cortado, distendido ou gasto). Vigie as costuras, desgaste ou danos devidos à utilização.

Verifique o estado da protecção da fita. Verifique instalação correcta dos conectores na fita AXESS.

Durante a utilização

Verifique que o mosquetón funciona sempre segundo o eixo maior.

Faça com que a corda esteja clipada até ao firm no mosquetão e que este fique com o gatilho fechado. Proteja a fita da express das arestas cortantes.

É importante controlar regularmente o estado do produto e as suas conexões com os outros equipamentos do sistema. Asegure-se do posicionamento correcto dos equipamentos uns em relação aos outros.

Uma utilização intensiva nas plaquetes pode acelerar o desgaste do maillon rapide.

4. Compatibilidade

Este produto faz parte de um sistema de segurança. Verifique a compatibilidade deste produto com os outros elementos associados à sua utilização.

A protecção de plástico é entregue com uma fita AXESS de 17 cm. Ela é somente compatível com as fitas AXESS.

Lado ancoragem, utilize de preferência um maillon rapide EN 12275 classe Q.

5. Preparação

Respete o sentido de instalação indicado para a fita AXESS, a protecção e os conectores. Quando o conjunto está montado correctamente, o maillon rapide deve ficar a mover-se livremente em relação à fita e o mosquetão deve ficar em posição firmemente.

Verifique que os conectores estejam bem montados com a fita.

6. Posicionamento do mosquetão

Um mosquetão não é indestrutível.

Um mosquetão oferece a resistência máxima ao longo do eixo maior e com o gatilho fechado. Solicitar um mosquetão de qualquer outra forma é perigoso.

Um maillon proporciona a resistência máxima no seu ou nos seus eixos de trabalho preconizados e com o anel bloqueado.

Solicitar um maillon de qualquer outra forma é perigoso e pode reduzir a sua resistência, por exemplo ao longo do eixo pequeno.

7. Posicionamento da fita express

Uma má posição da fita express, ou da corda, pode provocar que se solte.

Um mosquetão gasto pela passagem da corda pode apresentar arestas cortantes que poderão danificar a sua corda.

Um nó na fita diminui a sua resistência. Sob o efeito da humidade ou do gelo, os anéis tornam-se mais difíceis de manipular.

8. Informações complementares

Este produto está conforme o regulamento (UE) 2016/425 relativamente aos equipamentos de protecção individual. A declaração de conformidade UE está disponível em Petzl.com.

- As instruções de utilização devem ser fornecidas ao utilizador deste equipamento no idioma do país de utilização.

- Guarde as instruções de utilização num dossier permanente para poder consultá-las depois de as ter retirado do seu equipamento.

Descartar um equipamento

Uma ocorrência excepcional pode levar ao descarte de um produto após uma só utilização (por exemplo, tipo e intensidade de utilização, ambiente de utilização: ambientes agressivos, ambientes marinhos, arestas cortantes, temperaturas extremas, produtos químicos).

Um produto deve ser descartado quando:

- Ultrapassou o seu tempo de vida útil.

- Foi sujeito a uma queda ou a um esforço importante.

- O resultado das verificações do produto não for satisfatório. Tiver uma dúvida sobre a sua fiabilidade.

- Não conhecer o seu histórico de utilização completo (por exemplo, uma marcação de produto ilegível).

- A sua utilização for obsoleta (por exemplo, evolução legislativa, normativa, técnica ou incompatibilidade com outros equipamentos).

Destrua esses produtos para evitar uma futura utilização.

Pictogramas:

A. Duração de vida - B. Marcação - C. Temperaturas toleradas. As condições húmidas (por exemplo, chuva, maresia, condensação) associadas ao frio (inferior a 0° C) podem afectar o bom funcionamento do seu produto. - D.

Precauções de utilização - E. Limpeza/desinfeção - F. Secagem - G. Armazenamento/transporte. O desrespeito das condições de armazenamento podem levar a um envelhecimento prematuro do produto. - H. Manutenção - I. Modificações/reparações (interditas fora das oficinas Petzl salvo peças sobresselentes) - J. Questões/contacto

Garantia 3 anos

Contra qualquer defeito de material ou fabrico. Estão excluídos: desgaste normal, oxidação, modificações ou retoques, mau armazenamento, má manutenção, negligências, utilizações para as quais este produto não está destinado.

Avisos de alerta

1. Situação que apresenta risco iminente de ferimento grave ou mortal. 2. Exposição a um risco potencial de incidente ou ferimento. 3. Informação importante sobre o funcionamento ou as performances do seu produto. 4. Incompatibilidade de materiais.

Rastreio e marcações

a. Conforme às exigências do regulamento EPI. Organismo notificado interveniente para o exame UE de tipo - b. Número do organismo notificado para o controlo de produção deste EPI - c. Rastreio: datamatrix - d. Resistência - e. Número individual - f. Ano de fabrico - g. Mês de fabrico - h. Número de lote - i. Identificador individual - j. Normas - k. Ler atentamente a informação técnica - l. Identificação do modelo - m. Data de fabrico (mês/ano)

NL

Deze bijsluiter (tekst en schema's) legt de enige juiste toepassingen van dit product uit. De waarschuwingen informeren u over de meest voorkomende gebruiksfouten van dit product, maar we kunnen uiteraard niet alle mogelijke gebruiksfouten identificeren of beschrijven. Lees daarom de nieuwste updates en aanvullende info op Petzl.com. U bent zelf verantwoordelijk om met elke waarschuwing rekening te houden en uw materiaal juist te gebruiken. Bij niet-naleving van deze technische bijsluiter stelt u zichzelf bloot aan het risico op ernstige of dodelijke verwondingen. Neem bij twijfel of onduidelijkheden contact op met Petzl.

DJINN STEEL

Verbindingselement EN 12275 klasse B (basis).

AXESS

AXESS bandlus EN 566 met bandlusbescherming.

GO 8 mm

Schakel EN 12275 klasse Q (snelschakel).

1. Toepassingsveld

Persoonlijk beschermingsmiddel (PBM) tegen hoogtevallen.

Karabiners en klimsetjes voor klimzalen.

Snelschakel-verbindingselement voor quasi-permanente verbindingen.

Dit product mag niet boven zijn grenzen belast worden. Dit product mag niet gebruikt worden in situaties die niet in de gebruiksinstructies van Petzl beschreven staan.

Verantwoordelijkheid

WAARSCHUWING!

De activiteiten waarvoor dit product bedoeld is, zijn van nature gevaarlijk en houden een risico in op ernstige of dodelijke verwondingen bij een val, vallende voorwerpen of andere omgevingsgevaen.

U staat zelf in voor uw daden, beslissingen en veiligheid.

Vooradt u deze uitrusting gebruikt, moet u:

- Alle gebruiksinstructies van het product en de bijbehorende materialen lezen en begrijpen.

- Een aangepaste training hebben gevolgd voor het gebruik van dit product en de bijbehorende materialen, alsook voor het beheer van de risico's die inherent zijn aan de activiteiten waarvoor dit product bedoeld is.

- Zich vertrouwd maken met uw uitrusting, en de prestaties en beperkingen ervan leren kennen.

- De inherente risico's begrijpen en aanvaarden.

Het niet-respecteren van al deze instructies en waarschuwingen kan leiden tot ernstige of dodelijke verwondingen.

Dit product mag enkel gebruikt worden door (personen die onder direct visueel toezicht staan van) bevoegde en beraden personen.

U staat zelf in voor uw daden, beslissingen en veiligheid, en neemt dan ook persoonlijk de gevolgen op zich. Indien u niet in staat bent om deze verantwoordelijkheid op u te nemen of de gebruiksinstructies niet goed begrepen hebt, gebruik deze uitrusting dan niet.

2. Terminologie van de onderdelen

(1) Schakel, (2) Schroef, (3) Bandlus van AXESS klimsetje, (4) Bandlusbescherming, (5) Karabiner, (6) Body, (7) Snapper, (8) Klinknagel, (9) Keylock, (10) K-LINK, (11) STRING. Voornaamste materialen: staal, aluminium. Bandlus: polyester.

3. Check: te controleren punten

Uw veiligheid is afhankelijk van uw volledige uitrusting.

Petzl beveelt op zijn minst een grondige 12-maandelijkse controle door een bevoegd persoon aan. Een intensiever gebruik kan ervoor zorgen dat u uw PBM vaker moet controleren. Leef de gebruiksregels na zoals vermeld op Petzl.com. Noteer de resultaten op de fiche van uw PBM.

Vóór elk gebruik

Karabiners: controleer op de afwezigheid van vervormingen, scheuren, vlekken, slijtage, corrosie (op de body, klinknagel en snapper). Open de snapper en check dat hij zich automatisch en volledig sluit als u hem loslaat. Het gaatje van de Keylock mag niet verstopt zitten of geblokkeerd zijn.

Snelschakel: kijk na op eventuele vervormingen, scheuren, vlekken, slijtage, corrosie (op de body en schroef).

Bandlus van het klimsetje: controleer de staat van de veiligheidsstiksels (geen doorgesneden, gedraaide of versleten draden). Controleer op scheuren, slijtage en schade ten gevolge van het gebruik. Controleer de staat van de bandlusbescherming. Controleer de installatie van de verbindingselementen met de AXESS bandlus.

Tijdens het gebruik

Controleer dat de karabiner steeds in de richting van zijn lengteas werkt.

Zie erop toe dat het touw volledig vastgeklikt is onderin de karabiner met gesloten snapper. Bescherm de bandlus tegen scherpe randen.

Het is belangrijk om regelmatig de staat van het product te controleren, alsook zijn verbindingen met de andere onderdelen van het systeem. Zorg ervoor dat alle elementen goed geplaatst zijn ten opzichte van elkaar.

Een intensief gebruik op plaatjes kan slijtage van de snelschakel versnellen.

4. Verenigbaarheid

Dit product is een onderdeel van een veiligheidssysteem. Gelieve na te zien of dit product compatibel is met de andere elementen die u hierbij gebruikt.

De plastic bescherming wordt samen met een AXESS bandlus van 17 cm geleverd. Deze is enkel compatibel met de AXESS bandlussen.

Gebruik aan de kant van de verankering bij voorkeur een snelschakel EN 12275 klasse Q.

5. Voorbereiding

Leef de aangegeven installatierichting voor de AXESS bandlus, de bescherming en de verbindingselementen na. Als het geheel juist gemonteerd is, mag de snelschakel niet door de bandlus aangespannen zijn en moet de karabiner stevig vastgehouden worden.

Controleer of de verbindingselementen goed verbonden zijn met de bandlus.

6. Plaatsing van de karabiner

Een karabiner is niet onverwoestbaar.

Een karabiner biedt maximale weerstand op zijn lengteas en met gesloten snapper. Elk ander gebruik van de karabiner is gevaarlijk.

Een schakel biedt maximaal weerstand op zijn aanbevolen werkas(sen), met vergrendelde ring.

Een schakel op een compleet andere manier belasten, is gevaarlijk en kan de weerstand ervan beperken, bv. op zijn breedteas.

7. Positie van het klimsetje

Een verkeerde plaatsing van het klimsetje of van het touw kan een loshaken veroorzaken.

Een karabiner die versleten is door de doorgang van touwen, kan scherpe randen hebben die uw touw kunnen beschadigen.

Een knoop in een bandlus vermindert de weerstand ervan. Onder invloed van vocht of vorst zijn de bandlussen moeilijker te manipuleren.

8. Extra informatie

Dit product is conform de verordening (EU) 2016/425 betreffende persoonlijke beschermingsmiddelen. De EU-conformiteitsverklaring is beschikbaar op Petzl.com.

- De gebruiksinstructies moeten geleverd worden aan de gebruiker van deze uitrusting in de taal van het land van gebruik.

- Houd de gebruiksinstructies in een permanente map bij, zodat u deze later nog kunt raadplegen wanneer u ze van uw materiaal verwijderd hebt.

Af schrijven

Een uitzonderlijk voorval kan u ertoe brengen het product af te schrijven na één enkel gebruik (bv. type en intensiteit van gebruik, gebruiksomgeving; agressieve milieu's, zeewater, scherpe randen, extreme temperaturen, chemische producten).

Een product moet worden afgeschreven wanneer:

- De levensduur overschreden is.

- Het een belangrijke val of belasting heeft ondergaan.

- Het resultaat van de controles van het product geen voldoening geeft. U twijfelt aan de betrouwbaarheid ervan.

- U zijn volledige gebruikshistoriek niet kent (bv. een onleesbare markering op het product).

- Het product in onbruik is geraakt (bv. wijziging van de wetgeving, normen of technieken, onverenigbaarheid met de andere delen van de uitrusting).

Vernietig deze afgeschreven producten om een verder gebruik te vermijden.

Pictogrammen:

A. Levensduur - B. Markering - C. Toegelaten temperatuur. Vochtige omstandigheden (bv. regen, zeespray, condensatie) in combinatie met koude temperaturen (lager dan 0° C) kunnen de goede werking van uw product schaden.
- D. Gebruiksvoorschriften - E. Reiniging/desinfectie - F. Droging - G. Berging/transport. Het niet respecteren van de opslagvoorwaarden kan vroegtijdige veroudering van het product veroorzaken.
- H. Onderhoud - I. Veranderingen/herstellingen (verboden buiten de Petzl ateliers, behalve voor vervangstukken) - J. Vragen/contact

3 jaar garantie

Voor fabricage- of materiaalfouten. Met uitzondering van: normale slijtage, oxidatie, veranderingen of aanpassingen, slechte berging, slecht onderhoud, nalatigheid of toepassingen waarvoor dit product niet bestemd is.

Waarschuwingsborden

1. Situatie die een dreigend risico op een ernstige of dodelijke verwonding inhoudt. 2. Blootstelling aan een mogelijk risico op een incident of verwonding. 3. Belangrijk informatie over de werking of de prestaties van uw product. 4. Niet compatibel met ander materiaal.

Markering en tracering

a. Conform de vereisten van de verordening betreffende PBM's. Erkend keuringsorganisatie dat zich uitspreekt over de EU-typegoedkeuring - b. Nummer van de bevoegde instantie die de productie van dit PBM controleert - c. Tracering: datamatrix - d. Weerstand - e. Individueel nummer - f. Fabricagejaar - g. Fabricageaand - h. Lotnummer - i. Individuele identificatie - j. Normen - k. Lees aandachtig de technische bijsluiter - l. Identificatie van het model - m. Fabricagedatum (maand/jaar)

DK

Brugsanvisningen (tekst og tegninger) indeholder forklaringer på de eneste korrekte anvendelser af produktet.

Advarslerne informerer dig om de hyppigste ukorrekte anvendelser af produktet, men det er umuligt at forestille sig og beskrive alle ukorrekte anvendelser. Du kan finde opdateringer og flere oplysninger på Petzl.com.

Du er selv ansvarlig for at tage højde for alle advarslerne og anvende udstyret korrekt. Hvis denne brugsanvisning ikke følges nøjagtigt, kan det medføre alvorlige kvæstelser eller dødsfald. Kontakt Petzl, hvis du er i tvivl eller har svært ved at forstå brugsanvisningen.

DJINN STEEL

EN 12275 klasse B (basis) forbindelsesled.

AXESS

EN 566 AXESS slynge med beskyttelse.

GO 8 mm

EN 12275 klasse Q led (skrueled).

1. Anvendelsesområde

Personligt værnemiddel (PV) anvendt til faldsikring.

Karabiner og ekspresslynger designet til anvendelse i klatrehaller.

Skrueled - forbindelsesled til semi-permanente tilkoblinger.

Produktet må ikke overbelastes. Produktet må ikke bruges til andre formål end de formål, som fremgår i Petzls instrukster.

Ansvar

ADVARSEL!

De aktiviteter, som dette produkt er designet til, er i sigens natur farlige og udgør en risiko for alvorlige kvæstelser eller dødsfald ved fald af personer, genstande eller som følge af andre objektive farer i omgivelserne.
Du er ansvarlig for dine egne handlinger, beslutninger og sikkerhed.

For anvendelse af dette produkt, skal du:

- Læse og forstå alle instruktionerne i brugsanvisningen for produktet og det tilhørende udstyr.

- Modtage specifik træning i korrekt anvendelse af produktet og det tilhørende udstyr, og i håndtering af de risici, der er forbundet med de aktiviteter, som produktet er designet til.

- Blive bekendt med udstyret, dets ydeevne og begrænsninger.

- Forstå og acceptere risikoen forbundet med udstyret.

Manglende overholdelse af alle disse instruktioner og advarsler kan resultere i alvorlige kvæstelser eller dødsfald.

Udstyret bør kun benyttes af kompetente og erfarne personer, eller under direkte visuelt opsyn af en kompetent og erfarne person.

Du er ansvarlig for dine handlinger, beslutninger og sikkerhed, og du må påtage dig ansvaret for konsekvenserne heraf. Du må ikke bruge udstyret, hvis du ikke er i stand til at påtage dig dette ansvar, eller hvis du ikke forstår hele brugsanvisningen.

2. Fortegnelse over delene

(1) Skrueled, (2) Skrue, (3) AXESS slynge, (4) Beskyttelse til slynge, (5) Karabin, (6) Ramme, (7) Port, (8) Hængsel, (9) Keylock, (10) K-LINK, (11) STRING.

Hovedmaterialer: stål, aluminium.

Slynge: polyester.

3. Kontrolpunkter

Din sikkerhed afhænger af, at udstyret er fuldstændig funktionsdygtigt.

Petzl anbefaler, at udstyret efterses indgående af en kompetent person mindst én gang hver 12. måned. Afhængigt af brugens omfang kan du være nødt til at kontrollere dit personlige værnemiddel hyppigere. Fremgangsmåder beskrevet på Petzl.com bør overholdes. Registrer resultaterne i logbogen for dit personlige værnemiddel (PV).

For enhver anvendelse

Karabiner: Kontroller, at der ikke er deformationer, revner, mærker, siltagespor og korrosion (på rammen, hængslet og porten). Åbn porten og kontroller, at den lukker automatisk og fuldstændigt, når den udløses. Keylock-rilen må ikke være blokeret af fremmedlegemer.

Skrueled: Kontroller, at der ikke er deformationer, revner, mærker, siltagespor og korrosion (på rammen og skruen).

Slynge: Kontroller sikkerhedssyngers tilstand (se efter snittede, løse eller slidte tråde). Hold øje med snit, siltage og skader, som skyldes brug af udstyret. Kontroller, at slyngens beskyttelse er i god stand. Kontroller, at forbindelsesled er monteret korrekt i AXESS slyngen.

Under anvendelsen

Kontroller, at karabinen altid belastes i længderetningen.

Sørg for, at rebet er fuldstændigt koblet til karabinen, og at porten er lukket. Beskyt slyngen mod skarpe kanter.

Det er vigtigt, at produktets tilstand og forbindelser til andet udstyr fra sikringsssystemet kontrolleres regelmæssigt. Kontroller, at delene i udstyret sidder rigtigt i forhold til hinanden.

Ved intensiv brug på hængere kan skrueledet slides hurtigere.

4. Kompatibilitet

Dette produkt er en komponent i et sikkerhedssystem. Kontroller, at dette produkt er kompatibelt med de andre komponenter i det udstyr, som du bruger.

Plastbeskyttelsen leveres med en 17 cm AXESS slynge. Den er udelukkende kompatibel med AXESS slynger.

På forankringssiden bør der anvendes et EN 12275 klasse Q skrueled.

5. Forberedelse

Følg monteringsretningen, som er angivet for AXESS slyngen, beskyttelsen og forbindelsesledene. Hvis systemet er monteret korrekt, skal skrueledet ikke sidde stramt i slyngen, mens karabinen skal holdes stramt.

Kontroller, at forbindelsesledene er samlet korrekt med slyngen.

6. Karabinens placering

En karabin er ikke ufejlbarlig.

Karabinens maksimumstyrke opnås ved at holde karabinen i dens længderetning og med lukket port. Det kan være farligt at belaste en karabin på alle andre måder. Skrueledets maksimumstyrke opnås ved, at det belastes i den eller de anbefalede retninger og med ringen låst.

At belaste et skrueled på andre måder, f.eks. på tværs, er farligt og kan begrænse brudstyrken.

7. Placering af ekspresslyngen

En dårlig placering af ekspresslyngen eller rebet kan føre til, at systemet frakobles.

En karabin, som er slidt af reb, kan have skarpe kanter, som kan beskadige rebet. En knude på en slynge vil reducere slyngens styrke. Fugtige eller frosne slynger er vanskeligere at håndtere.

8. Supplerende oplysninger

Dette produkt er i overensstemmelse med forordning (EU) 2016/425 om personlige værnemidler. EU-overensstemmelseserklæringen er tilgængelig på Petzl.com.

- Der skal vedlægges en brugsanvisning af produktet i det sprog, der tales i det land, hvor produktet anvendes.

- Opbevar brugsanvisningen et permanent sted for at kunne læse den, når den er blevet fjernet fra udstyret.

Kassering af udstyr

I særlige tilfælde kan du være nødsaget til at kassere produktet efter kun én enkelt anvendelse, afhængigt af produktets type og anvendelsen af produktet, samt det miljø, hvort produktet anvendes (f.eks. ætsende miljø og havmiljø, eller som følge af skarpe kanter, ekstreme temperaturer, kemiske produkter).

Kassér øjeblikkeligt produktet, hvis:

- Dets levetid er udløbet.

- Det har været udsat for et stort fald eller belastning.

- Resultaterne af inspektionen ikke er tilfredsstillende. Du er i tvivl om produktets pålidelighed.

- Du kender ikke udstyrets tidligere anvendelser til fulde (f.eks. en uløselig produktmærkning).

- Når udstyret vurderes som ikke længere anvendeligt (f.eks. som følge af ændringer i lovgivningen, standarder, teknikker eller inkompatibilitet med andet udstyr). Skaf dig af med kasseret udstyr for at undgå yderligere anvendelse.

Piktogrammer

A. Levetid - B. Mærkning - C. Tilladelige temperaturer. Fugtige forhold (f.eks. regn, havug, kondens) kombineret med koldt vejr (under 0° C) kan påvirke produktets funktion.
- D. Sædvanlige forholdsregler - E. Rensning/ desinfektion - F. Tørring - G. Opbevaring/transport. Manglende overholdelse af opbevaringsbetingelser kan medføre, at produktet ældes for tidligt.
- H. Vedligeholdelse - I. Ændringer/reparationer (skal udføres af Petzl undtagen udskiftning af reservedele) - J. Spørgsmål/kontakt

3-års garanti

Imod alle defekter i materialer og fremstilling. Garantien dækker ikke: normal siltage, oxidering, ændringer, udbedring, forkert opbevaring, dårlig vedligeholdelse, uagtsomhed samt anvendelser, som produktet ikke er bestemt til.

Advarselsskilte

1. Situation med overhængende risiko, som kan føre til dødsfald eller alvorlige kvæstelser. 2. Potentiel farestation, som kan føre til mindre alvorlige kvæstelser. 3. Vigtig information om produktets funktion og ydeevne. 4. Inkompatibelt.

Sporbarhed og mærkning

a. Opfylder kravene i PV-forordningen. Bemyndiget organ, som udfører EU-typeafprøving - b. Identifikationsnummer for det bemyndigede organ, som kontrollerer produktionen af dette PV - c. Sporbarhed: datamatrix - d. Brudstyrke - e. Individuel nummer - f. Fremstillingsår - g. Fremstillingsmåned - h. Batchnummer - i. Individuel reference - j. Standarder - k. Læs brugsanvisningen grundigt - l. Modelreference - m. Fremstillingsdato (måned/år)

SE

Dessa användarinstruktioner (text och figurer) beskriver den enda korrekta användningen av produkten.

Varningarna informerar om vanliga fall av felanvändning av produkten, men det är omöjligt att förutse eller beskriva alla tänkbara fall. Gå in på Petzl.com för uppdateringar och ytterligare information.

Du är själv ansvarig för att beakta varje varning och använda utrustningen korrekt. Underlåtenhet att noggrant följa dessa användarinstruktioner medför risk för allvariga skador eller dödsfall. Kontakta Petzl om du är osäker på eller har svårt att förstå dessa användarinstruktioner.

DJINN STEEL

EN 12275 klass B-karbin (grundläggande).

AXESS

EN 566 AXESS-slinga med vävbandskydd.

GO 8 mm

EN 12275 klass Q-länk (snabblänk).

1. Användningsområden

Personlig skyddsutrustning (PPE) som används vid risk för fall från hög höjd.

Karbiner och expresslingor för klättring.

Snabblänk-karbin för semi-permanenta inkopplingar.

Produkten får inte belastas över sin hållfasthetsgräns. Produkten får inte användas till några andra ändamål än dem som beskrivs i Petzls anvisningar.

Ansvar

VARNING!

Denna produkt är avsedd för aktiviteter som alltid innebär vissa risker och som kan leda till allvariga skador eller dödsfall till följd av fall, fallande föremål eller farliga miljöer.

Du ansvarar själv för dina egna handlingar, dina beslut och din säkerhet.

Innan du använder denna produkt måste du

- läsa och förstå samtliga användarinstruktioner för produkten och annan utrustning som används tillsammans med den

- få särskild utbildning i hur man använder produkten och tillhörande utrustning samt hur man hanterar riskerna som de tänkta aktiviteterna innebär

- lära känna utrustningens egenskaper och begränsningar

- förstå och godta befintliga risker.

Underlåtenhet att följa samtliga instruktioner och varningar kan medföra allvariga skador eller dödsfall.

Denna produkt får endast användas av kompetenta och ansvarfulla personer eller av personer som övervakas av en kompetent och ansvarfull person.

Du ansvarar själv för dina egna handlingar, dina beslut och din säkerhet och är medveten om konsekvenserna av dessa. Använd inte produkten om du inte kan eller har möjlighet att ta detta ansvar eller denna risk, eller inte förstår någon av dessa instruktioner.

2. Utrustningens delar

(1) Snabblänk, (2) Mutter, (3) AXESS-expresslinga, (4) Slingskydd, (5) Karbin, (6) Kropp, (7) Grind, (8) Nit, (9) Keylock, (10) K-LINK, (11) STRING.
Huvudsakliga material: stål, aluminium.
Slinga: polyester.

3. Inspektion och punkter att kontrollera

Din säkerhet är beroende av skicket på din utrustning.

Petzl rekommenderar en utförlig inspektion utförd av en kompetent person minst var 12:e månad. Din frekvens på användningen kan påverka ditt behov av att inspektera din personliga skyddsutrustning (PPE) mer frekvent. Följ anvisningarna beskrivna på Petzl.com. Dokumentera resultaten i besiktning formuläret för PPE.

Före varje användningstillfälle

Karbiner: Kontrollera att det inte finns deformationer, sprickor, märken, slitage eller rost (på kroppen, niten eller grinden). Öppna grinden och kontrollera att den läses automatiskt och fullständigt när du släpper den. Keylock-hålet får inte vara blockerat eller igensatt.

Snabblänk: Kontrollera att det inte finns deformationer, sprickor, märken, slitage eller rost (på kroppen och muttern).

Expresslinga: Kontrollera skicket på säkerhetssömnen (den ska vara fri från trasiga, lösa och slitna trådar). Leta efter jack, slitage och skador till följd av användning. Kontrollera skicket på slingskyddet. Kontrollera att karbinerna är korrekt monterade i AXESS-slingan.

Under användning

Kontrollera att karbinen alltid belastas längs huvudaxeln.

Se till att repet är helt inkopplat i karbinen och att grinden är stängd. Skydda expresslingen från vassa kanter.

Det är viktigt att regelbundet kontrollera produktens skick och dess förbindelsepunkt med andra delar i utrustningen. Se till att de olika delarna i utrustningen är korrekt placerade i förhållande till varandra.

Intensiv användning på bulthängare kan göra att snabblänken slits fortare.

4. Kompatibilitet

Den här produkten är en del av ett säkerhetssystem. Kontrollera att produkten är kompatibel med annan utrustning som används.

Skyddshöjet i plast levereras med en AXESS-slinga på 17 cm. Det är enbart kompatibelt med AXESS-slingor.

På ankarsidan rekommenderar vi att du använder en snabblänk av typ EN 12275 klass Q.

5. Förberedelse

Följ den installationsriktning som anges för AXESS-slingan, skyddet och karbinerna. Om monteringen är korrekt sitter snabblänken fast löst i slingan medan karbinen sitter fast hårt.

Kontrollera att karbinerna är kopplade till slingan på rätt sätt.

6. Positionering av karbinen

Karbiner är inte oförstörbara.

Karbiner har högst hållfasthet när de belastas längs huvudaxeln med grinden stängd. Belastning av karbiner på något annat sätt är farligt.

Snabblänkar har högst hållfasthet när de belastas längs rekommenderad belastningsaxel (eller axlar) med låshyslan löst. Belastning av en snabblänk på något annat sätt (t.ex. tvärsöver) är farligt och kan försämma dess hållfasthet.

7. Positionering av expresslingen

lla positionerade expresslingor eller rep kan orsaka urkoppling.

En karbin med slitage från repriktion kan ha vassa kanter som kan skada repet. En knut på slingan minskar dess hållfasthet. Blöta eller frusna slingor är svårare att hantera.

8. Ytterligare information

Denna produkt uppfyller kraven i EU:s förordning 2016/425 om personlig skyddsutrustning. EU-försäkran om överensstämmelse finns på Petzl.com.

Användarinstruktioner för denna utrustning måste finnas tillgängliga på det språk som talas i det land där produkten ska användas.

Förvara användarinstruktionerna i ett permanent referensarkiv efter att de har avlägsnats från utrustningen.

När produkten inte längre ska användas

I extremfall kan produkten behöva kasseras efter ett end användningstillfälle (beroende på, till exempel, hur och var den använts och vad den utsatts för: tuffa miljöer, havsmiljöer, vassa kanter, extrema temperaturer eller kemikalier).

Produkten måste kasseras när

- den har nått gränsen för sin livslängd

- den har blivit utsatt för ett större fall eller kraftig belastning

- den inte klarar inspektionen och du tvivlar på dess skick

- du inte helt och hållet känner till dess historia (till exempel på grund av oläsliga produktmärkingar)

- den blir ododem (till exempel på grund av ändrade lagar, standarder och tekniker eller inkompatibilitet med annan utrustning).

Förstör dessa produkter för att undvika framtida bruk.

Ikoner:

A. Livslängd - B. Märkning - C. Godkända temperaturer. Blöta förhållanden (t.ex. regn, havsstänk eller kondensering) i kombination med kyla (under 0° C) kan få till följd att produkten inte fungerar som den ska. - D.

Forsikrighetsåtgärder vid användning - E. Rengöring/desinfektion - F. Torkning - G. Förvaring/transport. Om produkten inte förvaras korrekt kan den äldras i förtid. - H. Underhåll - I. Ändringar/reparationer (ej tillåtna utanför Petzls lokaler, undantaget reservdelar) - J. Frågor/kontakt

3 års garanti

Mot alla material- och tillverkningsfel. Undantag: normalt slitage, rost, modifieringar eller ändringar, felaktig förvaring, bristande underhåll, försumlighet eller felaktig användning.

Varningssymboler

1. Situation som påvisar en överhängande risk för allvarig skada eller dödsfall.
2. Exponering för möjlig risk för olycka eller skada.
3. Viktig information gällande produktens funktion eller prestation.
4. Inkompatibilitet av utrustning.

Spårbarhet och märkning

A. Uppfyller kraven i PPE-förordningen. Testorgan som utför EU-typtest - b. Nummer på testorgan som utför produktionskontroll av denna PPE - c. Spårbarhet; datamatrix - d. Stryka - e. Serienummer - f. Tillverkningsår - g. Tillverkningsmånad - h. Batchnummer - i. Individuell identifiering - j. Standarder - k. Läs användarinstruktionerna nogå - l. Modellbeteckning - m. Tillverkningsdatum (månad/år)

FI

Nåessa käyttöohjeissa (tekstissä ja kuvissa) selitetään ainoat oikeat tavat käyttää tätä tuotetta.

Varoituksissa annetaan tietoa tämän tuotteen tavallisimmista virheellisistä käyttötavoista, mutta on mahdotonta kuvella tai kuvalla kaikkia mahdollisia virheellisiä käyttötapoja. Tarkista päivitykset ja lisätiedot osoitteesta Petzl.com.

Olet itse vastuussa siitä, että huomioit varoitukset ja käytät varusteita oikein. Pienikin poikkeaminen näistä käyttöohjeista saattaa johtaa vakavaan loukkaantumiseen tai kuolemaan. Ota yhteyttä Petzliin, jos olet epävarma jostakin asiasta tai jos et täysin ymmärrä näitä käyttöohjeita.

DJINN STEEL

EN 12275 luokka B (peruskiinnitin).

AXESS

EN 566 -standardin mukainen AXESS-nauha suojuksella.

GO 8 mm

EN 12275 luokka Q kiinnitin (pikayhdistin).

1. Käyttötarcoitus

Korkealta putoamisesta suojukseen käytettävä henkilökohtainen suojavaruste (henkilönsuojain).

Sulkurenkaat ja jatkot seinäkiipelyyn.

Puolikiinteään kiinnittämiseen tarkoitettu pikayhdistäjä.

Tätä tuotetta ei saa kuormittaa yli sen kestävyyn. Tätä tuotetta ei saa käyttää mihinkään muuhun tarkoitukseen kuin Petzlin ohjeissa kuvattuihin tarkoituksiin.

Vastuu

VAROITUS!

Toiminta, johon tämä tuote on tarkoitettu, on ylpeältään vaarallista ja saattaa johtaa putoamiseen, putoavien kappaleiden tai lumpeistövarojen aiheuttamaan vakavaan loukkaantumiseen tai kuolemaan.

Olet vastuussa omista teoistasi, päätöksistäsi ja turvallisuudestasi.

Ennen tämän tuotteen käyttämistä sinun pitää:

– lukea ja ymmärtää tämän tuotteen ja sen kanssa käytettävien tuotteiden kaikki käyttöohjeet

– saada erityiskoulutua tämän tuotteen ja sen kanssa käytettävien tuotteiden käyttöön ja aioutu toiminnan riskien hallintaan

– tutustua sen käyttökelpoisuuteen ja rajoituksiin

– ymmärtää ja hyväksyä tähän liittyvät riskit.

Kaikkia ohjeita ja varoituksia on ehdottomasti noudatettava, sillä niiden huomiotta jättäminen saattaa johtaa vakavaan loukkaantumiseen tai kuolemaan.

Tätä tuotetta saavat käyttää vain pätevät ja vastuulliset henkilöt tai henkilöt, jotka ovat pätevän ja vastuullisen henkilön välittömän valvonnan ja silmääläpidon alaisia. Olet vastuussa omista teoistasi, päätöksistäsi sekä turvallisuudestasi ja kannat vastuun tekojesi seurauksista. Jos et ole kykenevä tai oikeutettu ottamaan tätä vastuuta tai et ymmärrä täysin näitä ohjeita, älä käytä tätä varustetta.

2. Osaluettelo

(1) Pikayhdistäjä, (2) Mutteri, (3) AXESS-jatkon nauha, (4) Nauhansuojus, (5) Sulkurengas, (6) Runko, (7) Portti, (8) Niitti, (9) Keylock, (10) K-LINK, (11) STRING.

Päämateriaalit: teräs, alumiini.

Jatkon nauha: polyesteri.

3. Tarkastuskohteet

Varusteittei luotettavuus vaikuttaa turvallisuuteesi.

Petzl suosittelee, että ammattilainen tarkastaa varusteen yksiyksikohtaisesti vähintään 12 kuukauden välein. Käytön rasittavuudesta riippuen voi olla tarpeen tarkastaa henkilönsuojaimesi tätä useammin. Noudata osoitteessa Petzl.com annettuja ohjeita. Kirjaa tulokset henkilönsuojaimen tarkastuslomakkeeseen.

Ennen jokaista käyttöä

Sulkurenkaat: Varmista, ettei (rungossa, nitissä tai portissa) ole väänymiä, halkeamia, jälkiä, kulumia tai syöpymissjälkiä. Avaa portti ja varmista, että se sulkeutuu kokonaan ja automaattisesti, kun se päästetään iri. Keylock-lukitusreikä ei saa olla tukossa. Pikayhdistäjä: Varmista, ettei (rungossa tai mutterissa) ole väänymiä, murtumia, jälkiä, kulumia tai syöpymissjälkiä.

Jatkon nauha: tarkasta turvaompeleiden kunto (ei katkenneita, irrallisia tai kuluneita lankoja). Tarkasta nauha viiltojen, kulumisjälkien ja vaurioiden kannalta. Tarkasta nauhansuojuksen kunto. Varmista, että kiinnittimet on asennettu oikein AXESS-nauhaan.

Käytön aikana

Varmista, että sulkurengas kuormittuu aina pituussuuntaan.

Varmista, että köysi on kokonaan sulkurenkaan sisällä ja että portti on kiinni. Suojele jatkon nauhaa teräviltä reunoilta.

Tuotteen kunto ja kiinnittyminen järjestelmän muihin osiin on tärkeää tarkastaa säännöllisin väliajoin. Varmista, että kaikki varusteet ovat oikeassa asenossa toisiinsa nähden.

Ankkurilihtien kova käyttö voi nopeuttaa pikayhdistäjän kulumista.

4. Yhteensopivuus

Tämä tuote on osa turvajärjestelmää. Varmista, että tämä tuote on yhteensopiva muiden sen kanssa käytettävien varusteiden kanssa.

Muovisuojus toimitetaan 17 cm:n AXESS-nauhan mukana. Se on yhteensopiva vain AXESS-nauhojen kanssa.

On suositeltavaa, että ankkuripäässä käytetään EN 12275 -standardin luokan Q mukaista pikayhdistäjä.

5. Valmistelu

Kokoa AXESS-nauha, suojus ja kiinnittimet ohjeiden mukaisesti. Kun osat kootaan oikein, pikayhdistäjä on kevyesti kiinni nauhaassa ja sulkurengas tiukasti kiinni nauhaassa. Varmista, että kiinnittimet ovat oikein kiinni jatkon nauhaassa.

6. Sulkurenkaan asento

Sulkurengas ei ole rikkoutumaton.

Sulkurengas on vahvin pituussuuntaan kuormitettuna ja portti suljettuna. Muilla tavoilla kuormitettuna sulkurenkaan käyttö on vaarallista.

Pikayhdistäjä on vahvin suositeltuun kuormitussuuntaan (suositeltuihn kuormitussuuntiin) kuormitettuna ja lukitusvaippa lukittuna.

Pikayhdistäjän kuormittamainen millä tahansa muulla tavalla (esim. poikittaisuuntaan) on vaarallista ja voi heikentää sen lujuutta.

7. Jatkon asento

Virheillesssä asenossa oleva jatko tai köysi voi aiheuttaa sulkurenkaan avautumisen.

Sulkurenkaassa, joka on kulunut köysikitkan takia, voi olla teräviä reunoja jotka voivat vahingoittaa köyttä.

Nauhaassa oleva sömäh vähentää sen lujuutta. Märkäät tai jäätyneitä nauhaa on vaikeampi käsitellä.

8. Lisätietoa

Tämä tuote täyttää henkilönsuojainasetuksen (EU) 2016/425 vaatimukset. EU-vaatimustenmukaisuusvakuutus on saatavilla osoitteessa Petzl.com.

– Tämän varusteen käyttäjille on annettava käyttöohjeet sen maan kielellä, jossa varustetta käytetään.

– Säälytä käyttöohjeet pysyvässä kansiossa, jossa ne ovat aina saatavilla, kun olet ottanut ne pois varustesta.

Milloin varusteet poistetaan käytöstä

Poikkeustapauksissa saatat joutua poistamaan tuotteen käytöstä yhden ainoan käyttökerran jälkeen; tämä riippuu esim. käytön rasittavuudesta ja käyttöolosuhteista: ankarat olosuhteet, meriympäristö, terävät reumat, äärimmäiset lämpötilat, kemikaalit.

Tuote on poistettava käytöstä, kun:

– sen käyttöikä on umpeutunut

– se on altistunut rajalle pudotukselle tai raskaalle kuormitukselle

– se ei läpäise tarkastusta tai sinulla on pienikin epäily sen luotettavuudesta

– et tunne sen käyttöhistoriaa täysin (esim. lukukelvottomat tuotteen merkinnät)

– se vanhenee muutoksen vuoksi (esim. lainsäädännön, standardien, teknikoiden tms. muuttumisen vuoksi) tai se ei enää ole yhteensopiva muiden varusteiden kanssa).

Tuhoa käyttöä poistetut varusteet, jottei kukaan käytä niitä enää.

Kuvakkeet:

A. Käyttökäikä - B. Merkinnäät - C. Hyväksytyt käyttölämpötilat. Märat olosuhteet (esim. sade, meriveden pärskeet, kosteuden äistymminen) yhdessä kylmän (alle 0° C) sään kanssa voivat häiritä tuotteen asianmukaista toimintaa. - D. Käytön varotoimet - E. Puhdistus/desifiointi - F. Kuivaaminen - G. Säilytys/ kuljetus. Tuotteen väärinlainen varastointi voi johtaa tuotteen ennenaikaiseen vahenemiseen. - H. Huolto - I. Muutokset/korjaukset (kielletty muiden kuin Petzlin toimesta, ei koske varoasia) - J. Kysymykset/yhteydenotto

3 vuoden takuu

Kattaa kaikki materiaali- ja valmistusvirheet. Takuuseen eivät kuulu normaali kuluminen, hapatuminen, varusteeseen tehdyt muutokset, virheellinen säilytys, huono huoltaminen ja välinpitämättömyyden tai sellaisen käytön aiheuttamat vauriot, johon tuotetta ei ole suunniteltu.

Varoitussymbolit

1. Tilanne, jossa on vakava loukkaantumisen tai kuoleman vaara.
2. Onnettomuus- tai loukkaantumisaara.
3. Tärkeää tietoa tuotteen toiminnasta tai suorituskyvystä.
4. Tuotteiden yhteensopimattomuus.

Jäljitettävyyys ja merkinnät

a. Vastaa henkilönsuojaimille asetettuja vaatimuksia. EU-tyyppitarkastuksen suorittajaksi ilmoitettu laitos - b. Tämän henkilönsuojaimen tuotannon valvojaksi ilmoitetun laitoksen tunnistenumero - c. Jäljitettävyyis: tietomatriisi - d. Lujuuus - e. Sarjanumero - f. Valmistusvuosi - g. Valmistuskuukausi - h. Eränumero - i. Yksilöllinen tunniste - j. Standardit - k. Lue käyttöohjeet huolellisesti - l. Mallin tunnistekoodi - m. Valmistuspäivä (suusi/vuosi)

NO

Denne bruksanvisningen (tekst og illustrasjoner) forklarer den eneste korrekte bruken av dette produktet.

Advarslene gir informasjon om vanlige eksempler på feil bruk, men det er umulig å forutse eller beskrive alle mulige eksempler på feil bruk. Oppdateringer og tilleggsinformasjon finner du på Petzl.com.

Du er ansvarlig for å ta hver advarsel til etterretning og bruke utstyret ditt riktig. Dersom bruksanvisningen ikke følges helt nøyaktig, kan det medføre alvorlig personskade eller død. Kontakt Petzl dersom du er i tvil, eller dersom du ikke forstår disse bruksanvisningene.

DJINN STEEL

EN 12275 klasse B (base) koblingsstykke.

AXESS

EN 566 AXESS slynge med båndbeskytter.

GO 8 mm

EN 12275 klasse Q link (hurtigkobling).

1. Bruksområde

Personlig verneutstyr (PvU) for beskyttelse mot fall fra høyden.

Karabinere og kortsløynger for klatesentre.

Hurtigkoblingsstykke for delvis permanente tilkoblinger.

Dette produktet må ikke brukes utover dets begrensninger. Dette produktet må ikke brukes i noen andre formål enn de som er beskrevet i Petzls bruksanvisninger.

Ansvar

ADVARSEL!

Aktiviteter som dette produktet er beregnet på, er i seg selv farlige og kan medføre alvorlig personskade eller død på grunn av fall, fallende objekter eller farer i omgivelsene ved bruk av produktet. Du er selv ansvarlig for dine egne handlinger og avgjørelser, og din egen sikkerhet.

For du tar i bruk dette produktet, må du:

- Lesse og forstå alle bruksanvisningene for dette produktet, og for alt utstyr som brukes sammen med det.

- Sørgе for å få spesifikk opplæring i bruken av dette produktet og alt utstyr som brukes sammen med det, samt få opplæring i håndtering av risikoer i de planlagte aktivitetene.

- Gjøre deg kjent med produktets muligheter og begrensninger.

- Forstå og akseptere risikoene som er involvert.

Manglende etterlevelse av alle instruksjoner og advarsler kan medføre alvorlig personskade eller død.

Dette produktet skal kun brukes av kompetente og ansvarlige personer, eller av personer som er under direkte og synlig oppsyn av en kompetent og ansvarlig person. Du er selv ansvarlig for dine egne handlinger, avgjørelser og din egen sikkerhet, og du tar selv på deg ansvaret for dette. Dersom du ikke er i stand til det eller ikke kan ta på deg dette ansvaret, eller dersom du ikke forstår bruksanvisningene, skal du ikke bruke utstyret.

2. Liste over deler

(1) Hurtigkoblingsstykke, (2) Mutter, (3) AXESS kortslynge, (4) Slyngebeskytter, (5) Karabiner, (6) Ramme, (7) Port, (8) Nagle, (9) Keylock, (10) K-LINK, (11) STRING. Hovedmaterialer: stål, aluminium. Slynge: Polyester.

3. Kontrollpunkter

Din sikkerhet avhenger av at utstyret du bruker er i god stand.

Petzi anbefaler at en grundig kontroll blir gjort av en kompetent person minst én gang hver 12. måned. Avhengig av bruksintensitet bør du vurdere å utføre inspeksjon av ditt PvU oftere. Følg prosedyrene som er beskrevet på Petzl.com. For resultatene fra inspeksjonen inn i et kontrollskjema for PvU.

For bruk

Karabinere: Kontroller at produktet ikke har deformasjon, sprekker, merker, slitasje eller korrosjon (på rammen, naglen eller porten). Åpne porten og kontroller at den lukkes og låses automatisk når du slipper den. Keylock-hullet må ikke blokkeres eller fylles.

Hurtigkoblingsstykke: Kontroller at produktet ikke har deformasjon, sprekker, merker, slitasje eller korrosjon (på rammen og mutteren).

Kortslynge: Sjekk de bærende sørmene (ingen slitte, avkuttete eller løse tråder). Se etter kutt, slitasje og skade som følge av bruk. Sjekk slyngebeskytteren. Sjekk at koblingsstykkene er riktig montert i AXESS-slyngen.

Under bruk

Påse at karabineren alltid belastes i lengderetningen.

Sjekk at tautet er fullstendig koblet til karabineren og at porten er lukket. Beskytt kortslyngen mot skarpe kanter.

Det er viktig å jevnlig kontrollere tilstanden på produktet og dets koblinger til annet utstyr i systemet. Forsikre deg om at alle elementene er riktig posisjonert i forhold til hverandre.

Hyppig bruk på boltehengere kan føre til økt slitasje på koblingsstykke.

4. Kompatibilitet

Dette produktet er del av et sikringsystem. Påse at produktet er kompatibelt med annet utstyr som brukes sammen med det.

Plastbeskyttelsen leveres med en 17 cm AXESS-slynge. Den er kun kompatibel med AXESS-slynger.

På forankringssiden anbefales det å bruke et hurtigkoblingsstykke som er godkjent i henhold til kravene i EN 12275 klasse Q.

5. Forberedelser

Følg monteringsanvisningen for AXESS-slyngen, beskyttelsen og koblingsstykkene.

Ved korrekt montering skal hurtigkoblingsstykket sitte løst i slyngen, mens karabineren skal holdes i én posisjon.

Påse at koblingsstykkene er korrekt montert på slyngen.

6. Posisjonering av karabineren

En karabiner tåler ikke alt, og kan bli ødelagt.

En karabiner har størst bruddstyrke når den belastes i lengderetningen med porten lukket. Belastning på hvilken som helst annen måte er farlig. Et hurtigkoblingsstykke er sterkest når det belastes langs den/de anbefalte aksen/ aksene, med hylsen lukket.

Belastning av et hurtigkoblingsstykke i andre retninger (f.eks. tverrbelastning) er farlig og kan redusere bruddstyrken.

7. Plassering av kortslyngen

En dårlig plassert kortslynge eller et tau som er feil tilkoblet, kan føre til at tautet kobles ut.

En karabiner med slitasjemerker på grunn av taufriksjon kan ha skarpe kanter og skade tautet ditt.

Knuter på slyngen vil redusere slyngens styrke. Våte og frosne slynger er vanskelige å håndtere.

8. Tilleggsinformasjon

Dette produktet er godkjent i henhold til kravene i EU-regulativ 2016/425 for personlig verneutstyr. EU-samsvarserklæringen er tilgjengelig på Petzl.com.

- Bruksanvisningen må være tilgjengelig for brukeren av utstyret, og må leveres på språket som benyttes i brukslanodet.

- Oppbevar bruksanvisningene på et fast sted etter at de fjernes fra produktene, slik at de er tilgjengelige ved behov.

Når skal utstyret kasseres?

Spesielle hendelser kan føre til at produktet må tas ut av bruk etter kun én gangs bruk (avhengig av for eksempel typen bruk og intensitet på den bruken samt bruksområdet: barske klima, saltvann, skarpe kanter, ekstreme temperaturer, kjemikalier).

Et produkt må kasseres når:

- Det har passert levetiden.

- Det har tatt et kraftig fall eller stor belastning.

- Det ikke blir godkjent i kontroll. Du er i tvil om det er pålitelig.

- Du ikke kjenner produktets fullstendige historie (f.eks. uleselig produktmerking).

- Det blir foredelt (for eksempel på grunn av endring i lovgivning, standarder, bruksteknikker, eller når det blir inkompatibelt med annet utstyr).

Destruer disse produktene for å hindre videre bruk.

Symboler

A. Levetid - B. Merking - C. Temperaturbegrensninger. Våte forhold (f.eks. regn, sprut fra sjovann, kondens) i kombinasjon med kaldt vær (under 0 °C) kan føre til at produktet ikke fungerer som det skal. - D. Forholdsregler for bruk - E. Rengjøring/desinfeksjon - F. Torking - G. Oppbevaring/transport. Feil eller dårlige lagringsforhold kan føre til redusert levetid. - H. Vedlikehold - I. Modifikasjoner/reparasjoner (forbudt andre steder enn hos Petzl, med unntak av utbyttable deler) - J. Spørsmål/kontakt oss

3 års garanti

På alle materielle feil og fabrikkasjonsfeil. Følgende dekkes ikke av garantien: normal slitasje, aksidering, modifikasjoner eller endringer, feil lagring, dårlig vedlikehold, forsømmelse eller annen bruk enn det produktet er beregnet for.

Advarselssymboler

1. Situasjonen skaper overhengende fare for alvorlig personskade eller død. 2. Eksponering for potensiell utlykke eller personskade. 3. Viktig informasjon om produktets funksjon og virkemåte. 4. Utstyret er ikke kompatibel.

Sporbarhet og merking

a. Er godkjent i henhold til PvU-direktivet. Teknisk kontrollorgan som utfører EU-typegodkjenningen - b. Nummer på det tekniske kontrollorganet som godkjenner produksjonsprosessen av dette PvU - c. Sporbarhet: Data Matrix - d. Stykke - e. Serienummer - f. Produksjonsår - g. Produksjonsmåned - h. Batch-nummer - i. Individuelt identifikasjonsnummer - j. Standarder - k. Les bruksanvisningen grundig - l. Modellidentifikasjon - m. Produksjonsdato (måned/år)

PL

Niniejsza instrukcja (tekst i rysunki) przedstawia jedyne poprawne użycie produktu. Ostrzeżenia pokazują najczęstsze pytania, niewłaściwe sposoby użycia produktu, ale nie jest możliwe wyobrażenie i opisanie wszelkich niewłaściwych zastosowań. Należy sprawdzić aktualniostnia instrukcji oraz dodatkowe informacje na Petzl.com. Użytkownik ponosi odpowiedzialność za stosowanie się do każdego ostrzeżenia oraz do prawidłowego używania swojego sprzętu. Nieprzestrzeganie zapisów instrukcji obsługi, może skutkować poważnymi obrażeniami lub śmiercią. W razie wątpliwości lub trudności zrozumieniu instrukcji należy się skontaktować z Petzl.

DJINN STEEL

Łącznik EN 12275 klasa B (podstawowy).

AXESS

Pętla AXESS EN 566 z osłoną taśmy.

GO 8 mm

Łącznik EN 12275 klasa Q (maillon rapide).

1. Zastosowanie

Środek Ochrony Indywidualnej (ŚOI) chroniący przed upadkiem z wysokości. Karabinki i ekspresy przeznaczone na ścianki wspinaczkowe.

Maillon rapide - łącznik do długotrwałych instalacji.

Produkt nie może być poddawany obciążeniom przekraczającym jego wytrzymałość. Produkt nie może być używany do innych celów niż opisane w instrukcjach Petzl.

Odpowiedzialność

WAŻNA!

Zastosowania, do których produkt został przewidziany są ze samej swojej natury niebezpieczne, mogą spowodować poważne obrażenia, do utraty życia włącznie, w wyniku upadku osoby, spadających przedmiotów lub innych zagrożzeń środowiskowych. Użytkownik ponosi odpowiedzialność za swoje działania, decyzje i bezpieczeństwo.

Przed użyciem tego produktu należy:

- Przeczytać i zrozumieć wszystkie instrukcje użytkowania produktu i powiązanego z nim sprzętu.

- Uzyskać odpowiednie przeszkolenie dla prawidłowego używania tego produktu i powiązanego z nim sprzętu, jak również z zarządzania ryzykiem związanym z aktywnościami, do których produkt jest przeznaczony.

- Zapoznać się z produktem, z jego parametrami i ograniczeniami.

- Zrozumieć i zaakceptować potencjalnie niebezpieczeństwo.

Nieprzestrzeganie całości tych instrukcji lub zlekocważenie któregokolwiek z powyższych ostrzeżeń może prowadzić do poważnych uszkodzeń ciała lub do śmierci.

Produkt ten może być używany jedynie przez osoby kompetentne i odpowiedzialne lub pod bezpośrednią kontrolą takich osób.

Użytkownik ponosi odpowiedzialność za swoje działania, decyzje, bezpieczeństwo i odpowiada za konsekwencje. Jeżeli nie zamierza lub nie jest w stanie takiej odpowiedzialności i ryzyka podjąć, nie zrozumiał instrukcji użytkowania, nie powinien stosować się tym sprzętem.

2. Oznaczenia części

(1) Maillon, (2) Nakrętka, (3) Taśma ekspresu AXESS, (4) Osłona taśmy, (5) Karabinek, (6) Korpus, (7) Ramię, (8) Nit, (9) Keylock, (10) K-LINK, (11) STRING.

Materiały podstawowe: stal, aluminium.

Taśma: poliester.

3. Kontrola, miejsca do sprawdzenia

Ważne bezpieczeństwo jest związane z niezawodnością sprzętu.

Petzl zaleca przeprowadzanie dogłębnej kontroli przez kompetentną osobę przynajmniej raz na 12 miesięcy. Przy intensywnym użytkowaniu należy częściej wykonywać kontrolę wazszego ŚOI. Należy przestrzegać procedur opisanych na Petzl.com. Rezultaty kontroli należy zachować na karcie ŚOI.

Przed każdym użyciem

Karabinki: sprawdzić brak śladów deformacji, pęknięć, śladów uderzeń, zużycia, korozji (korpus, nit, ramię). Otworzyć ramię i sprawdzić czy zamyka się automatycznie i całkowicie, w momencie gdy się je puści. Otwór zamka Keylock nie może być zanieczyszczony lub zatłany przez żadne ciała obce.

Maillon rapide: sprawdzić brak śladów deformacji, pęknięć, śladów uderzeń, zużycia, korozji (korpus i nakrętka).

Taśma ekspresu: sprawdzić stan szwów bezpieczeństwa (brak przeciętych nici, wyciągniętych lub zużytych). Zwracać uwagę na wszelkie przecięcia, uszkodzenia lub zużycia powstałe w trakcie użytkowania. Sprawdzić stan osłony taśmy. Sprawdzić prawidłowe założenie łączników w taśmie AXESS.

Podczas użytkowania

Sprawdzić czy karabinek jest obciążany wzdłuż osi o największej wytrzymałości. Sprawdzić czy karabinek jest dobrze wpięty w linę (zamek zamknięty). Chronić taśmę przed ostrymi krawędziami.

Należy regularnie kontrolować stan produktu i jego połączenie z pozostałymi elementami systemu. Upewnić się co do prawidłowej pozycji elementów wyposażenia względem siebie.

Intensywne użycie na plakietkach może przyspieszyć zużycie łącznika maillon rapide.

4. Kompatybilność

Ten produkt jest elementem systemu bezpieczeństwa. Zweryfikować kompatybilność produktu z innymi elementami wyposażenia powiązanyimi z wszą aktywnością. Osłona z plastiku jest dostarczana z taśmą AXESS 17 cm. Jest kompatybilna wyłącznie z taśmami AXESS.

Od strony stanowiska/przelotu zaleca się używanie łącznika maillon rapide EN 12275 klasa Q.

5. Przygotowanie

Należy przestrzegać kierunku instalacji wskazanego dla taśmy AXESS, osłony i łączników. Gdy całość jest prawidłowo zamontowana, maillon rapide nie może być ścisnany przez taśmę, karabinek musi być trzymany na sztywno. Sprawdzić czy łączniki są prawidłowo założone w taśmach.

6. Pozycje karabinka

Karabinek nie jest niezniszczalny.

Karabinek ma największą wytrzymałość wzdłuż osi podłużnej, z zamkniętym zamkiem. Obciążanie karabinka w jakikolwiek inny sposób jest niebezpieczne.

Łącznik maillon ma największą wytrzymałość, gdy jest obciążany zgodnie z zalecanymi osiami i gdy ma zakreconą nakrętkę.

Obciążanie łącznika maillon w jakikolwiek inny sposób jest niebezpieczne i może zmniejszyć jego wytrzymałość. Przykład: obciążenie osi poprzecznej lub z otwartym zamkiem.

7. Pozycje ekspresu

Zła pozycja ekspresu lub linu może spowodować wypięcie.

Karabinek zużyty przez przesuwanie się linu może mieć ostre krawędzie, które mogą uszkodzić wazszą linę.

Węzeł na taśmie zmniejsza jej wytrzymałość. Pod wpływem wilgoci lub mrozu pętla stają się trudniejsze w manipulacjach.

8. Dodatkowe informacje

Karabinek jest zgodny z rozporządzeniem (UE) 2016/425 w sprawie środków ochrony indywidualnej. Deklaracja zgodności UE jest dostępna na Petzl.com. - Użytkownik musi otrzymać instrukcje obsługi tego urządzenia w języku kraju użytkowania.

- Instrukcje obsługi należy zachować na stałe w dokumentacji, by móc je sprawdzić po odłączeniu od waszych produktów.

Utylizacja

W wyjątkowych okolicznościach może się zdarzyć, że jednorazowe użycie sprzętu spowoduje jego zniszczenie (na przykład rodzaj i intensywność użytkowania, środowisko użytkowania: środowiska agresywne, środowiska morskie, ostre krawędzie, ekstremalne temperatury, substancje chemiczne).

Produkt musi zostać wycofany jeżeli:

- Przekroczył swoją żywotność.

- Uległ poważnemu upadkowi lub obciążeniu.

- Rezultat kontroli nie jest satysfakcjonujący. Istnieją jakiegokolwiek podejrzenia co do jego niezawodności.

- Nie jest znana pełna historia użytkowania (na przykład oznaczenie produktu jest nieczytelne).

- Jeśli jest przestarzały (na przykład rozwój prawny, normatywny lub niekompatybilność z innym wyposażeniem).

Należy zniszczyć wycofane produkty, by uniknąć ich przypadkowego użycia.

Piktogramy:

A. Czas życia - B. Oznaczenia - C. Tolerowane temperatury. Wilgotne warunki (na przykład deszcz, mgła morska, kondensacja) w połączeniu z niską temperaturą (poniżej 0° C) mogą mieć wpływ na prawidłowe działanie produktu. - D. Środki ostrożności podczas użytkowania - E. Czyszczenie/ dezynfekcja - F. Suszenie - G. Przechowywanie/transport. Nieprzestrzeganie warunków przechowywania może prowadzić do przedwczesnego starzenia się produktu. - H. Konserwacja - I. Modyfikacje lub naprawy, wykonywane poza fabrykami Petzl, są zabronione (nie dotyczy części zamiennych) - J. Pytania/kontakt

Gwarancja 3 lata

Dotyczy wszelkich wad materiałowych i produkcyjnych. Gwarancji nie podlegają produkty; noszące cechy normalnego zużycia, narzędziowe, przerabiane i modyfikowane, nieprawidłowo przechowywane, uszkodzone w wyniku wypadków, zaniedbań i zastosowań niezgodnych z przeznaczeniem.

Znaki ostrzegawcze

1. Sytuacja grożąca nieuchronnym ryzykiem poważnego obrażenia lub śmierci. 2. Narażenie na potencjalne rzyzko incydentu lub zranienia. 3. Ważna informacja na temat działania lub parametrów wazego produktu. 4. Niekompatybilność sprzętowa.

Identyfikacja i oznaczenia

a. Zgodny z wymaganiami rozporządzenia ŚOI. Jednostka notyfikowana do zastosowania procedury weryfikacji UE - b. Numer jednostki notyfikowanej kontrolującej produkcję tego ŚOI - c. Identyfikacja: datamatrx - d. Wytrzymałość - e. Numer indywidualny - f. Rok produkcji - g. Miesiąc produkcji - h. Numer partii - i. Identyfikator - j. Normy - k. Przeczytać uważnie instrukcje obsługi - l. Identyfikacja modelu - m. Data produkcji (miesiąc/rok)

本取扱説明書(テキストおよび図)は、この製品の正しい使用方法のみを説明するものです。
警告は、製品の使用に関連して最も起こりやすい誤使用を示していますが、全ての誤使用を想定し説明することはできません。最新の情報や、その他の補足情報等はPetzl.comで参照できますので、定期的に確認してください。
警告および注意事項に留意し、製品を正しく使用する事は、ユーザーの責任です。本取扱説明書に正確に従わない場合、重度の傷害や死につながる危険があります。疑問点や理解しにくい点がある場合には、ベツルにお問合せください。

DJINN STEEL

EN 12275 class B (basic) 適合コネクタ。

AXESS

EN 566 適合のウェビングプロテクター付スリング AXESS。

GO 8 mm

EN 12275 class Q 規格適合クイックリンク。

1.用途

本製品は墜落からの保護を目的として使用する個人用保護具(PPE)です。
クライミングジム向けのカラビナとクイックドロースリングです。クイックリンク - 長期間取り付けたままにするためのコネクタです。
本製品の限界を超えるような使用をしないでください。ベツルの取扱説明書に記載されている以外の目的では、本製品を使用しないでください。

責任

警告!
この製品が対象としているアクティビティは本質的に危険であり、墜落、落下物や環境上の危険により、重度の傷害や死につながる危険があります。
ユーザー各自が自身の行為、判断、および安全の確保についてその責任を負うこととします。

使用する前に必ず:

- 本製品および併用する全ての用具の取扱説明書をよく読み理解してください。
- 本製品および関連用具の使用方法、またこれらを使用する活動におけるリスク管理方法について、それに特化したトレーニングを受けてください。
- この製品の機能とその限界について理解してください。
- この製品を使用する活動に伴う危険について理解してください。

全ての取扱説明および警告に従わない場合、重度の傷害や死につながる場合があります。

この製品は使用方法を熟知して責任能力のある人、あるいはそれらの人から目の届く範囲で直接指導を受けられるのみ使用してください。

ユーザー各自が自身の行為、判断、および安全の確保について責任を負い、またそれによって生じる結果についても責任を負うこととします。各自で責任がとれない場合や、その立場にない場合、また取扱説明書の内容を理解できない場合は、この製品を使用しないでください。

2.各部の名称

(1) クイックリンク、(2) ナット、(3) クイックドロースリング AXESS、(4) スリングプロテクター、(5) カラビナ、(6) フレーム、(7) ゲート、(8) リベット、(9) キーロック、(10) K-LINK、(11) STRING
主な素材: スチール、アルミニウム
スリング: ポリエステル

3.点検のポイント

器具の状態は、ユーザーの安全に大きく関係します。
ベツルは、十分な知識を持つ適任者による詳細点検を、少なくとも12ヶ月ごとに行うことをお勧めします。使用頻度によっては、より頻繁に個人用保護具(PPE)を点検する必要があります。Petzl.comで説明されている方法に従って点検してください。結果はPPE点検フォームに記録してください。

毎回、使用前に

カラビナ: 変形や亀裂、傷、磨耗、腐食がないことを確認してください(フレーム、リベット、ゲート)。ゲートを開けて放すと、自動的にゲートが閉まることを確認してください。Keylock スロットに泥や小石等が詰まらないようにしてください。
クイックリンク: 変形や亀裂、傷、磨耗、腐食がないことを確認してください(フレームおよびスクリュー)。
クイックドロースリング: 縫製箇所の状態を確認してください(縫製糸に切れ目やゆるみ、磨耗がないこと)。使用によるダメージ、切れ目、磨耗がないことを確認してください。スリングプロテクターの状態を確認してください。コネクタがスリング AXESS に適切に取り付けられていることを確認してください。

使用中の注意点

常にカラビナの縦軸に沿って荷重がかかっていることを確認してください。
必ずカラビナにロープが完全にクリップされ、ゲートが閉じられていることを確認してください。クイックドロースリングを鋭いエッジから保護してください。
この製品および併用する器具(連結している場合は連結部を含む)に常に注意を払い、状態を確認してください。全ての構成器具が正しくセットされていることを確認してください。
ハンガーでの激しい使用は、クイックリンクの磨耗を早める可能性があります。

4.適合性

本製品は安全システムの一部です。本製品がシステムで使用されるその他の器具と併用できることを確認してください。
プラスチック製プロテクターは17 cmのスリング AXESS に付属しています。スリング AXESS とのみ併用可能です。
アンカー側には、EN 12275 class Q 規格適合のクイックリンクを使用することを推奨します。

5.準備

スリング AXESS、プロテクターおよびコネクタを図に従って正しい方法で取り付けてください。正しい方法で取り付けると、クイックリンクは動く状態、カラビナはしっかりと固定された状態でスリングに接続されます。
コネクタがスリングに正しく取り付けられていることを確認してください。

6.カラビナの位置と向き

カラビナは破断する可能性があります。

カラビナは、ゲートが閉じ、縦軸方向に正しく荷重がかかったときに最大の強度があります。それ以外の状態や方法で荷重がかかると危険です。
クイックリンクは、ロッキングスリーブがロックされ、縦軸方向に正しく荷重がかかったときに最大の強度があります。
それ以外の状態や方法(例: 横軸方向に荷重がかかる)で荷重がかかると危険です。強度が低下する可能性があります。

7.クイックドローの位置と向き

クイックドローの向きが不適切な場合や、正しくロープがクリップされていない場合、カラビナがアンカーから外れたり、ロープがカラビナから外れる可能性があります。

ロープで磨耗したカラビナには、ロープを傷つけるような鋭い角ができる可能性があります。
スリングにノットをつくと強度が低下します。スリングが濡れたり凍ったりすると操作しにくくなります。

8.補足情報

本製品は個人用保護具に関する規則(EU) 2016/425 に適合しています。EU 適合宣言書は Petzl.com で確認できます。
- 取扱説明書は、製品と一緒にユーザーの手に届かなければなりません。また、取扱説明書は製品が使用される国の言語に訳されていなければなりません。
- 取扱説明書は、用具から取り外した後も参照できるように、永久保存してください。

廃棄基準

極めて異例な状況においては、1回の使用で損傷が生じ、その後使用不可能になる場合があります(例: 劣悪な使用環境、海に近い環境での使用、鋭利な角との接触、極端な高/低温下での使用や保管、化学薬品との接触)。
以下のいずれかに該当する製品は以後使用しないでください:
- 耐用年数を経過した。
- 大きな墜落を止めた、あるいは非常に大きな荷重がかかった。
- 点検において使用不可と判断された。製品の状態に疑問がある。
- 完全な使用履歴が分からない(例: 判読できない製品のマーキング)。
- 変更や変化により使用には適さないと判断された(例: 法律、規格、技術、他の器具との併用に適さない)。
このような製品は、以後使用されることを避けるため廃棄してください。

アイコン:

A.耐用年数 - **B.マーキング** - **C.使用温度**。濡れた状態(例: 雨、液しぶき、結露)と寒さ(0℃以下)が重なる、製品の正常な機能に影響を及ぼす可能性があります。- **D.使用上の注意** - **E.クリーニング/消毒** - **F.乾燥** - **G.保管/持ち運び**。保管条件を守らない場合は、製品の劣化が早まる可能性があります。- **H.メンテナンス** - **I.改造/修理**。ベツルの施設外での製品の改造および修理を禁じます(パーツ交換は除く) - **J.問い合わせ**

3年保証

原材料および製造過程における全ての欠陥に対して適用されます。以下の場合には保証の対象外とします: 通常の磨耗や傷、酸化、改造や改変、不適切な保管方法、メンテナンスの不足、事故または過失による損傷、不適切または誤った使用方法による故障。

警告のマーク

1. 重傷または死につながるおそれがあります。2. 事故や怪我につながる危険性があります。3. 製品の機能や性能に関する重要な情報です。4. してはいけない内容です。

トレーサビリティとマーキング

a. 個人用保護具の規格の要求事項に適合。EU 型式検定を行った公認認証機関 - b. この個人用保護具の製造を監査する公認機関の ID 番号 - c. トレーサビリティ: データマトリクスコード - d. 強度 - e. 個別番号 - f. 製造年 - g. 製造月 - h. ロット番号 - i. 個体識別番号 - j. 規格 - k. 取扱説明書をよく読んでください - l. モデル名 - m. 製造日(月/年)

该说明书（文字及图示）解释了该产品唯一的正确使用方法。警告仅展示了最常见的对该产品的错误使用，但不可能预见和描述所有的错误使用情况。请登录 Petzl.com 查阅更新和附加信息。您有责任阅读每一条警示且正确使用您的装备。如果您不严格遵守该使用说明，将可能导致严重受伤或死亡。若有任何疑问或对理解该文件有困难，请联系Petzl。

DJINN STEEL

EN 12275 B类（基本型）锁扣。

AXESS

配保护套的EN 566 AXESS快挂扁带。

GO 8 mm

EN 12275 Q类（快速连接锁扣）梅陇锁。

1.应用范围

用于高空坠落保护的个人保护装备（PPE）。

用于攀岩馆的锁扣和快挂。

梅陇锁-半永久连接锁扣。

使用该产品时，不可超出其限制范围。该产品不能用于Petzl说明书中描述以外的其他用途。

责任

警告!

该产品设计用于的活动都具有危险性，会因坠落、落物或环境危险导致严重受伤或死亡。

您应对个人的行动、决定和安全负责。

在使用此产品前，您必须：

- 阅读并理解该产品及相关装备的全部使用说明；

- 为使用该产品及相关装备进行专门的训练，以及学习管理相关活动的风险；

- 熟悉您的装备，了解其性能及使用限制；

- 理解并接受您所涉及的风险。

如果不遵守所有使用说明和警告，将有可能造成严重受伤或死亡。

该产品只能由有能力且负责任的人使用，或在有能力且负责任的人的直接目视监督下使用。

您应对个人的行动、决定和安全负责并承担后果。如果您无法承担相关责任或无法完全理解本使用说明，则请勿使用该装备。

2.部件名称

(1) 梅陇锁，(2) 螺母，(3) AXESS快挂扁带，(4) 扁带保护套，(5) 锁扣，(6) 锁身，(7) 锁门，(8) 铆钉，(9) Keylock，(10) K-LINK，(11) STRING。

主要材料：钢、铝。

织带：聚酯。

3.检查、核实要点

您的安全和您装备的状态密切相关。

Petzl建议至少每12个月请有资质的人员进行一次全面检查。高频率的使用会需要您更加频繁地检查您的PPE。请根据Petzl.com网站上描述的操作方式进行检查。将结果记录在您的PPE检查表格中。

每次使用前

锁扣：检查没有任何形变、裂纹、刻痕、磨损、腐蚀（在锁身、铆钉、锁门上）。打开锁门，放手时检查它是否能够自动完全关闭。Keylock不得有任何阻塞。

梅陇锁：检查没有任何形变、裂纹、刻痕、磨损、腐蚀（在锁身和螺母上）。

快挂扁带：检查安全缝线的状况（没有切割、脱线或磨损）。检查是否有因使用而造成的切割、磨损和损坏。检查扁带保护套的状况。检查所有锁扣是否在AXESS扁带上正确组装。

每次使用时

检查锁扣始终在其主轴上受力。检查绳索是否完全扣入锁扣，并且锁门关闭。保护快挂扁带远离锋利边缘。

经常检查产品状况及其与系统内其他装备的连接状况是至关重要的。确保系统内所有装备的位置均互相正确。

挂片上的频繁使用会加速快挂的磨损。

4.兼容性

该产品是安全系统中的一个部分。验证该产品与共同使用的其他装备的兼容性。

塑料保护套与一个17 cm的AXESS扁带一同提供。它只与AXESS扁带兼容。

在锚点一端，建议使用EN 12275 Q类梅陇锁。

5.准备

务必遵从说明中AXESS扁带、保护套和锁扣的安装方向。当所有部件都正确组装时，梅陇锁与扁带的连接是可活动的，而快挂锁与扁带的连接是被固定住的。

检查所有锁扣与扁带都正确组装。

6.锁扣的方向

没有锁扣是不可损坏的。

当锁扣在主轴方向上受力，并且锁门闭合时，其强度达到最大。任何其他的锁扣受力方式都是危险的。

当梅陇锁在建议的轴上受力，并且上锁套锁住时，其强度达到最大。

梅陇锁在其他方式下受力是危险的，并且会降低其强度，比如在副轴上受力时。

7.快挂的方向

如果快挂、绳索的位置错误，可能造成脱落。

被绳索摩擦会导致锁扣产生锋利边缘，其会损坏绳索。

在扁带上打结会降低其强度。潮湿或冰冻的扁带环会难以操作。

8.附加信息

该产品符合欧盟2016/425个人保护装备法规。请登录Petzl.com查看欧盟符合性声明。

- 使用说明必须以产品使用国家的语言提供给用户。

- 请将从装备上取下的使用说明放到一个永久文件夹中，已备查阅。

淘汰您的装备

一次意外事故可能导致产品在首次使用后就须淘汰（例如，使用方式及强度、使用环境：严酷的环境、海洋环境、尖锐边缘、极限温度、化学品）。

何时需要淘汰您的产品：

- 已超过产品的寿命；

- 经历过严重坠落或负荷；

- 无法通过产品检查。您对其安全性产生怀疑；

- 您不清楚产品的全部使用历史（例如，产品标识无法辨识）；

- 它已过时（例如，因为法律、标准、技术的改变或与其它装备不兼容）。

销毁这些产品以防将来误用。

图标:

A.寿命 - B.标识 - C.使用温度范围。潮湿条件下（例如，下雨、海水飞溅、凝结水），同时天气寒冷时（低于0°C）可能会影响您产品的正常工作。- D.使用注意 - E.清洁/消毒 - F.干燥 - G.存放/运输。不遵守正确的存储条件可能造成产品的提前老化。- H.维护 - I.改造/修理（不能在Petzl以外的地方修理，除了更换零件）- J.问题/联络

3年质保

针对材料或生产上的缺陷。例外：正常的磨损、氧化、自行改装或改动、不正确的储存、欠佳的保养、使用疏忽或用于非该产品设计之用途。

警告标志

1.表示有即刻产生严重伤害或死亡风险的情况。2.表示有潜在的意外或伤害风险。3.表示产品在功能或性能方面的重要信息。4.表示装备的不兼容性。

可追溯性及标识

a.符合PPE监管要求。进行欧盟型式测试的公告机构 - b.对此PPE进行生产控制的公告机构代码 - c.追踪：二维码 - d.强度 - e.独立编码 - f.生产年份 - g.生产月份 - h.批号 - i.独立身份识别号 - j.标准 - k.仔细阅读说明书 - l.型号识别 - m.生产日期（月份/年份）

KR

本使用 설명서 (텍스트 및 그림)는 이 제품의 올바른 사용 방법만을 설명한다.

경고는 본 제품의 일반적인 오용에 대한 정보를 제공하지만, 모든 오용을 예상하거나 설명하는 것은 불가능하다. 최신 정보 및 추가 정보는 Petzl.com을 확인한다.

각각의 경고 내용 확인 및 정확한 장비 사용은 사용자에게 책임이 있다. 본 설명서를 정확하게 따르지 않으면 심각한 부상 또는 사망에 이를 수 있다. 본 설명서를 이해하는데 어려운 점이有疑问점이 있으면 (주) 안나푸르나로 연락한다.

DJINN STEEL

EN 12275 class B（베이스）커넥터.

AXESS

웨빙 보호대가 있는 EN 566 AXESS 슬링.

GO 8 mm

EN 12275 class Q 링크（퀵 링크）.

1. 적용 분야

높은 곳으로부터 추락 보호의 용도로 사용되는 개인 보호 장비 (PPE).

클라이밍 짐용구로 제작된 카라비너 및 퀵드로우.

퀵 링크 - 변형용 연결용 커넥터.

본 제품은 절대 한계를 초과해서는 안 된다. 본 제품은 Petzl 설명서에 기재된 것 이외의 목적으로 사용되어서는 안 된다.

책임

경고!

이 제품이 사용되는 활동은 본질적으로 위험하며 추락, 떨어지는 물체 또는 환경 위험으로 인해 심각한 부상이나 사망으로 이어질 수 있다.

자신의 행동이나 판단 및 안전에 대한 책임은 사용자에게 있다.

본 제품을 사용하기 전에, 반드시 알아야 할 사항:

- 본 제품 및 제품과 함께 사용되는 장비에 관한 모든 사용 설명서를 읽고 이해한다.

- 본 제품 및 관련 장비가 사용되는 활동의 위험 관리에 대해 구체적인 교육을 받는다.

- 장비의 사용법과 가용 범위를 숙지하기.

- 관련된 위험을 이해하고 숙지하기.

모든 설명서와 경고를 따르지 않으면 심각한 부상 또는 사망에 이를 수 있다.

본 장치는 반드시 전문가와 관련 담당자만 사용하거나 이들의 직접적인 통제하에 설치되어야 한다. 행동이나 판단 및 안전에 대한 책임은 사용자에게 있으며 이에 따른 결과도 사용자의 책임이다. 책임질 수 없거나 또는 책임질 수 있는 위치에 있지 않은 경우, 또는 사용 설명서를 완전히 이해하지 못했다면 본 장치를 사용해서는 안 된다.

2. 부분 명칭

(1) 퀵 링크, (2) 너트, (3) AXESS 퀵드로우 슬링, (4) 슬링 보호 덮개, (5) 카라비너, (6) 프레임, (7) 게이트, (8) 리벳, (9) 키락(Keylock), (10) K-LINK, (11) STRING.

주요 소재: 스틸, 알루미늄.

슬링: 폴리에스터.

3. 검사 및 확인사항

사용자의 안전은 장비의 온전한 상태에 달려있다. Petzl은 적어도 일년에 한 번 이상의 정밀 검사를 실시할 것을 권장한다. 사용 강도에 따라 사용자의 PPE 장비를 더 자주 검사할 수도 있다. Petzl.com 에 설명된 절차를 따른다. PPE 검사 양식에 관련 결과를 기록한다.

매번 사용 전

카라비너: 변형, 균열, 자국, 마모 또는 부식이 없는지 확인한다 (프레임, 리벳 및 게이트에). 게이트를 열고 놓았을때 자동으로 완전하게 잠기는지 확인한다. Keylock 구멍은 절대 차단되거나 막혀 있어서는 안 된다. 퀵 링크: 프레임과 너트에 변형, 균열, 자국, 마모 또는 부식이 없는지 확인한다.

퀵드로우 슬링: 안전 바음질의 상태를 확인한다 (절단, 찢어짐 또는 마모된 실이 없어야 한다). 사용으로 인한 절단, 마모 및 손상된 부분이 있는지 확인한다. 슬링 보호 덮개의 상태를 확인한다. 커넥터가 AXESS 슬링에 제대로 조립되었는지 확인한다.

제품 사용 동중

항상 카라비너의 장축으로 하중이 실리는지 확인한다. 게이트가 닫힌 상태에서, 로프가 카라비너에 완벽히 클립되어 있는지 확인한다. 날카로운 가장자리로부터 퀵드로우 슬링을 보호한다.

제품의 상태와 시스템 상에서 다른 장비와의 연결 상태를 정기적으로 검사하는 것이 중요하다. 장비에 연결된 모든

제품들이 각각 정확한 위치에 있는지 확인한다. 볼트 행거에 집중적으로 사용할 경우, 퀵 링크의 마모가 빨라질 수 있다.

4. 호환성

본 제품은 안전 시스템의 일부이다. 본 제품과 함께 사용하는 다른 장비와 호환되는지 확인한다.

플라스틱 보호대는 17 cm AXESS 슬링과 함께 제공된다. 이 제품은 AXESS 슬링에만 호환된다.

앵커 쪽에는, EN 12275 class Q 퀵 링크를 사용하는 것이 좋다.

5. 준비

AXESS 슬링, 보호대 및 커넥터의 설치 방법을 따른다. 조립이 올바르게 되면, 퀵 링크는 슬링으로 느슨하게 고정되고 카라비너는 단단히 고정되어야 한다. 커넥터가 슬링에 올바르게 조립되었는지 확인한다.

6. 카라비너 위치 설정

카라비너 역시 파손될 수 있다.

카라비너는 게이트가 닫힌 상태에서 장축으로 하중이 실리는 경우 강도가 가장 세다. 이 외의 방향으로 카라비너에 하중이 실리는 것은 위험하다.

퀵 링크는 슬리브가 잠긴 상태에서 권장 하중 축에 실릴 때 가장 강하다.

다른 방법으로 (예: 단축) 퀵 링크에 하중을 실는 것은 위험하며 강도를 감소시킬 수 있다.

7. 퀵드로우 위치 설정

위치가 잘못된 퀵드로우나 로프를 사용하면 로프가 퀵드로우에서 빠질 수 있다.

로프 마찰로 인해 마모된 카라비너는 모서리가 날카로워 로프를 손상시킬 수 있다.

슬링의 매듭은 강도를 저하시킨다. 찢거나 얼어 있는 슬링은 다루기가 더욱 어렵다.

8. 추가 정보

본 제품은 개인 보호 장비에 관한 규정 (EU) 2016/425의 필수 요건에 부합한다. EU 적합성 선언서는 Petzl.com에서 확인 가능하다.

- 본 제품의 사용 설명서는 반드시 장비가 사용되는 국가의 언어로 제공되어야 한다.
- 장비에서 사용 설명서를 떼어낸 후 언제든지 참조할 수 있도록 파일에 영구적으로 보관한다.

장비 폐기 시점

사용 유형, 사용 강도 및 사용 환경 (거친 환경, 해양 환경, 날카로운 모서리, 극한의 온도, 화학 제품 등)에 따라 단 한 번의 사용으로도 제품을 폐기해야 할 수 있다.

다음과 같은 경우 제품을 반드시 폐기해야 한다:

- 제품 수명을 초과한 경우.

- 심한 추락이나 하중을 받은 적이 있는 경우.

- 검사에 통과하지 못한 경우. 장비의 신뢰성이 의심되는 경우.

- 장비의 전체적인 사용 내역을 모를 경우 (예: 판독이 불가능 제품 마킹).

- 더 이상 사용하지 못할 경우 (예: 적용 규정, 기준, 기술의 변경 또는 다른 장비와의 비호환성으로 인해). 이러한 장비가 다시 사용되는 일이 없도록 폐기한다.

제품 참조:

A. 제품 수명 - B. 마킹 - C. 허용 온도. 젖은 환경 (예: 비, 바닷물 튀김, 응결)과 추운 날씨 (0° C 이하)가 결합되면 제품의 정상적인 기능이 저해될 수 있다. - D. 사용 주의 사항 - E. 세척/살균 - F. 건조 - G. 보관/운반. 제품을 적절하게 보관하지 않으면 조기 노화가 발생할 수 있다. - H. 유지 관리 - I. 수리/수선 (Petzl 시설 외부에서는 부품 교체를 제외한 수리 금지) - J. 문의 사항/연락

3 년간 보증

원자재 또는 제조상의 결함에 대해 보증을 제공한다. 제외: 일반적인 마모 및 찢김, 산화, 제품 변형 및 개조, 부적절한 보관, 올바르지 않은 유지 관리, 사용 상 부주의, 제작 용도 이외의 사용 등.

경고 사항

1. 심각한 부상 또는 사망과 같은 갑작스러운 위험이 존재하는 상황. 2. 사고 또는 부상으로 이어지는 잠재적인 위험에 노출. 3. 제품의 기능 또는 성능에 대한 중요 정보. 4. 장비 비호환성.

추적 및 마킹

a. PPE 규정의 요구 사항을 충족한다. EU 형식시험을 수행하는 공인 기관 - b. 본 PPE의 생산 관리를 담당하는 인증 기관 번호 - c. 추적성: 데이터 매트릭스 - d. 강도 - e. 일련 번호 - f. 제조년도 - g. 제조월 - h. 로트 번호 - i. 개인 식별자 - j. 표준 - k. 사용 설명서를 주의 깊게 읽는다 - l. 모델 식별 - m. 제조업체 (월/년)

Tento návod k použití (text a nákresy) vysvětľuje jediné správne použitie tohoto produktu. Upozornení poskytujú informácie o běžném nesprávném použití tohoto produktu, ale není možné si představit nebo popsat všechny možné způsoby nesprávného použití.

Navštivte

Petzl.com a sledujte aktualizace a doplňkové informace.

Vaši odpovědnosti je věnovat pozornost každému upozornění a používat vaše vybavení správným způsobem. Opomenutí či porušení těchto pokynů k použití přesně nebo jakéhokoli z těchto upozornění může vést k vážnému poranění nebo smrti. Máte-li jakékoli pochybnosti nebo obtíže s porozuměním návodu k použití, kontaktujte firmu Petzl.

DJINN STEEL

EN 12275, karabina třídy B (základní).

AXESS

AXESS smýčka s chráničem dle EN 566.

GO 8 mm

Karabina dle EN 12275 třída Q (maticová spojka).

1. Rozsah použití

Osobní ochranný prostředek (OOP) používaný při ochraně proti pádu z výšky. Karabiny a expreskové sety pro horizontálně stěny. Maticová spojka - spojka pro dočasné trvalé spojení.

Tento produkt nesmí být používán přes hranice svých omezení. Tento produkt nesmí být používán k jiným účelům, než které jsou popsány v návodu k použití Petzl.

Zodpovědnost

UPOZORNĚNÍ!

Činnosti, pro které je tento produkt určen, jsou ze své podstaty nebezpečné a mohou vést k vážnému zranění nebo smrti v důsledku pádů, padajících předmětů nebo ohrožení životního prostředí. Za své jednání, rozhodování a bezpečnost zodpovídáte sami.

Před používáním tohoto výrobku je nutné:

- Přečíst všechny pokyny pro použití tohoto produktu a jakéhokoli vybavení používaného s ním a rozumět jim.
- Absolvovat specifické školení v používání tohoto produktu a souvisejícího vybavení, a školení o řízení rizik zamýšlených činností.
- Seznámit se s možnostmi výrobku a s omezeními jeho použití.
- Pochopit a přijmout rizika spojená s jeho používáním.

Nedodržení všech těchto pokynů a upozornění může vést k vážnému poranění nebo smrti.

Tento výrobek smí používat pouze odborně způsobilé a odpovědné osoby, nebo osoby umístěné pod přímé vedení a dohled odborně způsobilé a odpovědné osoby. Za své činy, rozhodnutí a bezpečnost zodpovídáte sami a stejně jste si vědomi možných následků. Jestliže nejste schopni, nebo nejste v pozici tuto zodpovědnost přijmout, nebo pokud plně nerozumíte návodu k používání, toto vybavení nepoužívejte.

2. Popis částí

(1) Maticová spojka, (2) Matice, (3) Expresková smýčka AXESS, (4) Chránič smýčky, (5) Karabina, (6) Tělo, (7) Západka, (8) Čep, (9) Zámek Keylock, (10) K-LINK, (11) STRING. Hlavní materiály: ocel, hliník. Smýčka: polyester.

3. Prohlídka, kontrolní body

Vaše bezpečnost závisí na neporušenosti vašeho vybavení.

Petzl doporučuje hloubkovou inspekci provedenou odborně způsobilou osobou nejméně jedenkrát každých 12 měsíců. Intenzita vašeho používání může způsobit to, že bude potřeba častěji provádět revize OOP. Postupujte dle kroků uvedených na Petzl.com. Výsledky prohlídek zaznamenávejte ve formuláři pro prohlídky OOP.

Před každým použitím

Karabiny: zkontrolujte, nemají li jakékoli deformace, praskliny, vryp, opotřebení nebo korozi (na těle, západce a čepu). Otevřete západku a přesvědčte se, že se při uvolnění automaticky a zcela uzavře. Otvor zámku Keylock nesmí být zablokován nebo upcán. Maticová spojka: zkontrolujte, nemá li jakékoli deformace, praskliny, vryp, opotřebení nebo korozi (na těle a matici).

Expresková smýčka: zkontrolujte stav bezpečnostních švů (žádná přetřesená, uvolňaná nebo opotřebená vlákna). Zaměřte se na fezy, opotřebení a poškození způsobené používáním. Zkontrolujte stav chrániče smýčky. Ověřte správné založení karabin ve smýčce AXESS.

Během používání

Kontrolujte, je-li karabina vždy zatížena v hlavní podélné ose.

Ujistěte se, že lano je kompletně zavčaknuté v karabině a západka je uzavřena.

Expreskovou smýčku chraňte před ostrými hranami.

Je důležité pravidelně kontrolovat stav výrobku a jeho spojení s ostatním vybavením v systému. Vždy se přesvědčte, jsou-li všechny součásti vybavení navzájem ve správné poloze.

Intenzivní používání v plaketách nýtů může urychlit opotřebení maticové spojky.

4. Slučitelnost

Tento produkt je součástí zabezpečovacího systému. Ověřte slučitelnost tohoto produktu s dalším vybavením s ním používaným.
Plastový chránič je dodáván u smýčky AXESS 17 cm. Je slučitelný pouze se smýčkami AXESS.

Na konci určeném pro kotvici bod upřednostňujeme použití maticové spojky EN 12275 třída Q.

5. Příprava

Postupujte dle instrukcí pro instalaci, které jsou uvedeny pro smýčku AXESS, chránič a karabiny. Pokud je kompletně provedena správně, maticová spojka by měla viset volně na smýčce a karabina by měla pevně držet. Zkontrolujte správné sestavení karabin se smýčkou.

6. Poloha karabiny

Karabina není nezničitelná.

Karabina má největší pevnost pokud je zatížena v její hlavní podélné ose a má uzavřenou západku. Zatížení karabiny jiným způsobem je nebezpečné.

Maticová spojka je nejpevnější, pokud je zatížena v její doporučené ose nebo osách zatížení, se zadržovanou pojistkou. Zatížení maticové spojky jakýmkoli jiným směrem (např. ve vedlejší ose) je nebezpečné a může snížit její pevnost.

7. Poloha expresky

Nesprávná poloha expresky nebo lana může způsobit jejich vycvaknutí.

Karabina opotřebená lanem může vykazovat ostré hrany, které mohou lano poškodit. Uzel na smýčce snižuje její pevnost. S mokřými, nebo zmraženými smýčkami se obtížně manipuluje.

8. Doplňkové informace

Tento produkt splňuje Nařízení (EU) 2016/425 o osobních ochranných prostředcích. Prohlášení o shodě EU je dostupné na Petzl.com.

- Návod k použití musí být dodán uživateli v jazyce té země, ve které bude vybavení používáno.

- Návod k použití si po odstranění z produktů uchovejte pro pozdější potřebu.

Kdy vaše vybavení vyřadit

Některé výjimečné situace mohou způsobit okamžitě vyřazení výrobku již po prvním použití (v závislosti například na druhu a intenzitě použití a na prostředí ve kterém je používán: znečištěné prostředí, mořské prostředí, ostré hrany, vysoké teploty, chemikálie). Výrobek musí být vyřazen pokud:

- Přesáhne dobu své životnosti.
- Byl vystaven těžkému pádu nebo velkému zatížení.
- Neprojde periodickou prohlídkou. Máte jakékoli pochybnosti o jeho spolehlivosti.
- Neznáte jeho úplnou historii používání (např. nečitelné označení produktu).
- Se stane zastaralým vzhledem ke změnám (například v legislativě, normách, technikách nebo slučitelnosti s ostatním vybavením).

Takové produkty znehodnotte, abyste zamezili jejich dalšímu použití.

Piktogramy:

A. Životnost - **B. Označení** - **C. Povolené teploty. Vlhké podmínky (např. déšť, mořská sůl, kondenzace)** v kombinaci se studeným počasím (pod 0° C) mohou ovlivnit správné fungování vašeho výrobku. - **D. Bezpečnostní opatření** - **E. Čištění/dezinfekce** - **F. Sušení** - **G. Skladování/transport. Nemožnost správného skladování výrobku může způsobit jeho předčasné stárnutí.** - **H. Udržba** - **I. Úpravy/opravy (zakázány mimo provozovny Petzl, výjimkou je výměna náhradních dílů)** - **J. Dotazy/kontakt**

3letá záruka

Na vady materiálu a vady vzniklé ve výrobě. Nevztahuje se na vady vzniklé: běžným opotřebením a roztržením, oxidací, úpravami nebo opravami, nesprávným skladováním, nedostatečnou údržbou, nedbalostí, nesprávným použitím.

Varovné symboly

1. Situace představující bezprostřední riziko vážného poranění nebo smrti. 2. Vystavení potenciálněmu riziku urazu nebo poranění. 3. Důležitá informace týkající se fungování nebo chování vašeho výrobku. 4. Neúčelnost vybavení.

Sledovatelnost a značení

a. Splňuje požadavky nařízení o OOP. Zkušebna provádějící certifikační zkoušky EU - b. Číslo označného subjektu provádějícího kontrolu výroby tohoto OOP - c. Sledovatelnost: označení - d. Pevnost - e. Výrobní číslo - f. Rok výroby - g. Měsíc výroby - h. Sériové číslo - i. Individuální kontrola - j. Normy - k. Pozorně čtěte návod k používání - l. Identifikace typu - m. Datum výroby (měsíc/rok)

SI

Ta navodila za uporabo (besedilo in diagrami) pojasnjujejo edino pravilno uporabo tega izdelka.

Opozorila vsebujejo informacije o pogostih napačnih načinih uporabe tega izdelka, vendar je nemogoče predstaviti ali opisati vse možne napačne načine. Za posodobitve in dodatne informacije preverjajte Petzl.com.

Odgovorni ste za upoštevanje vsakega opozorila in pravilno uporabo vaše opreme. Neupoštevanje teh navodil za uporabo lahko povzroči hude telesne poškodbe ali smrt. Če imate kakršne koli dvome ali težave pri razumevanju teh navodil za uporabo, se obrnite na Petzl.

DJINN STEEL

EN 12275 razred B (osnovni) vezni člen.

AXESS

EN 566 AXESS zanka z zaščito traku.

GO 8 mm

EN 12275 razred Q sponka (hitra sponka).

1. Področja uporabe

Osobna varovalna oprema (OVO), ki se uporablja za zaščito pred padci z višine.

Vponke in kompleti za plezalne dvorane.

Hitra sponka-vezni člen za poltrajne povezave.

Ta izdelek ne sme preseči svojih omejitev. Tega izdelka se ne sme uporabljati za druge namene, kot so opisani v Petzlovih navodilih.

Odgovornosti

OPOZORILO!

Dejavnosti, za katere je ta izdelek namenjen, so same po sebi nevarne in lahko povzročijo hude poškodbe ali smrt zaradi padcev, padajočih predmetov ali nevarnosti iz okolja.

Za svoja dejanja, odločitve in varnost ste odgovorni sami.

Pred uporabo tega izdelka morate:

- prebrati in razumeti vsa navodila za uporabo tega izdelka in vse opreme, ki jo uporabljate skupaj z njim;
- se ustrezno usposobiti za uporabo tega izdelka in pripadajoče opreme ter za obvladovanje tveganj pri predvidenih dejavnostih;
- se seznaniti z njegovimi zmogljivostmi in omejitvami izdelka;
- razumeti in sprejeti s tem povezana tveganja.

Neupoštevanje vseh navodil in opozoril lahko povzroči hude telesne poškodbe ali smrt.

Ta izdelek lahko uporabljajo samo usposobljene in odgovorne osebe ali osebe, ki so pod neposrednim in vizualnim nadzorom usposobljene in odgovorne osebe. Za svoja dejanja, odločitve in varnost ste odgovorni sami in prevzimate posledice teh dejanj. Če niste sposobni ali ne morete prevzeti te odgovornosti ali če ne razumete v celoti navodil za uporabo, te opreme ne uporabljajte.

2. Poimenovanje delov

(1) hitra sponka, (2) matica, (3) AXESS trak, (4) zaščita traku, (5) vponka, (6) steblo, (7) vratica, (8) zakovica, (9) Keylock, (10) K-LINK, (11) STRING

Glavna materiala: jeklo, aluminij.

Trak: poliester.

3. Preverjanje, točke preverjanja

Vaša varnost je odvisna od neoporečnosti vaše opreme.

Petzl priporoča podroben pregled vsakih 12 mesecev, ki ga opravi pristojna oseba. Zaradi intenzivnosti vaše uporabe boste morda morali svojo osebno varovalno opremo pregledovati pogosteje. Upošteвайте postopke, opisane na spletni strani Petzl.com. Rezultate zabeležite v obrazec za pregled OVO.

Pred vsako uporabo

Vponke: preverite, da ni nobenih deformacij, razpok, prask, obrabe ali korozije (na steblu, zakovici in vratilih). Odprite vratica in se prepričajte, da se samodejno in do konca zaprejo, ko jih spustite. Odprtina Keylock ne sme biti blokirana ali zamašena. Hitra sponka: preverite, da ni nobenih deformacij, razpok, prask, obrabe, korozije (na steblu, matici).

Trak: preverite stanje varnostnih šivov (pretrgani, razrahljani ali obrabljeni švi). Bodite pozorni na zarez, obrabo in poškodbe, nastale zaradi uporabe. Preverite stanje zaščite traku. Preverite, da so vezni členi pravilno nameščeni na AXESS trak.

Med uporabo

Preverite, da je vponka vedno obremenjena po glavni osi.

Prepričajte se, da je vrv v celoti vpeta v vponko in da so vratica zaprta. Zaščitite trak pred ostrimi robovi.

Pomembno je, da redno preverjate stanje izdelka in njegovo povezavo z drugo opremo v sistemu. Prepričajte se, da so vsi kosi opreme med seboj pravilno nameščeni. Intenzivna uporaba na svedrovcih lahko pospeši obrabo hitre sponke.

4. Skladnost

Ta izdelek je del varovalnega sistema. Preverite, ali je ta izdelek združljiv z drugo opremo, ki jo uporabljate z njim.

S plastično zaščito je opremljen 17 cm AXESS. Skladna je samo z AXESS zankami. V sidrišču je bolje, da uporabite EN 12275 razred Q hitro sponko.

5. Priprava

Upošteвайте navodila za namestitvev, ki so navedena za AXESS zanko, zaščito in vezne člene. Ko je sklop ustrezno sestavljen, naj bo trak na hitri sponki ohlapno, na vponki pa tesno nameščen.

Prepričajte se, da so vezni členi pravilno nameščeni na zanke.

6. Namestitev vponke

Vponka ni neuničljiva.

Vponka ima največjo nosilnost, ko je obremenjena vzdolž glavne osi in ima zaprta vratica. Obremenitev vponke v kateri koli drug smeri je nevarna. Hitra sponka je najmočnejša, ko je obremenjena po priporočenih osi ali oseh in z prvito varnostno matico. Obremenitev hitre sponke na kateri koli drug način (npr. po pomožni osi) je nevarna in lahko zmanjša njeno nosilnost.

7. Namestitev kompleta

Slabo nameščen komplet ali vrv lahko povzročita izpetje.

Vponka, ki je obrabljena zaradi trenja vrvi, ima lahko ostre robove, ki lahko poškodujejo vašo vrv. Vozel na traku zmanjša njegovo nosilnost. Z mokrimi ali pomrznenjimi zankami je težje rokovati.

8. Dodatne informacije

Ta izdelek ustreza zahtevam Uredbe (EU) 2016/425 o osebni varovalni opremi. EU izjava o skladnosti je na voljo na spletni strani Petzl.com.

- Uporabniku te opreme morate zagotoviti navodila za uporabo v jeziku države, v kateri se oprema uporablja.

- Navodila za uporabo hranite v trajni mapi, da jih boste lahko po odstranitvi z izdelka ponovno pogledali.

Kdaj morate izdelek izločiti iz uporabe

Zaradi izjemnega dogodka lahko izdelek izločite iz uporabe že po eni uporabi (odvisno na primer od vrste in intenzivnosti uporabe, okolja uporabe: zahtevna okolja, morska okolja, avstrija, ekstremne temperature, kemikalije).

Izdelek morate izločiti iz uporabe ko:

- je presegel svojo življenjsko dobo;
- je bil izpostavljen večjemu padcu ali obremenitvi;
- ni prestal pregleda oz. dvomite o njegovih zanesljivosti;
- ne poznate celotne zgodovine njegove uporabe (npr. nečitljiva oznaka izdelka);
- je izdelek zastarel (na primer zaradi sprememb zakonodaje, standardov, tehnike ali nezdržljivosti z drugo opremo).

Da bi preprečili nadaljnjo uporabo, te izdelke uničite.

Ikone:

A. Življenjska doba - **B. Oznake** - **C. Sprejemljive temperature. Mokri pogoji (npr. dež, pršenje morja, kondenzacija) v kombinaciji s hladnim vremenom (pod 0° C) lahko vplivajo na pravilno delovanje vašega izdelka.** - **D. Varnostna opozorila za uporabo** - **E. Čiščenje/razkuževanje** - **F. Sušenje** - **G. Shranjevanje/transport.** Če izdelka ne hranite pravilno, lahko to povzroči presgodnje staranje. - **H. Vzdruževanje** - **I. Predrbe/popravila (Izven Petzlovih delavnic so prepovedana. Izjema so rezervni deli.)** - **J. Vprašanja/kontakt**

3-letna garancija

Za kakršno koli napako v materialu ali pri izdelavi. Izjeme: običajna obraba in izraba, oksidacija, spremembe ali predelave, nepravilno shranjevanje, slabo vzdrževanje, malomarnost, uporaba, za katero ta izdelek ni namenjen.

Opozorilni simboli

1. Situacija, ki predstavlja neposredno nevarnost resne poškodbe ali smrti. 2. Upozornjenost potencialnih nevarnosti nesreče ali poškodbe. 3. Pomembne informacije o delovanju ali zmogljivosti vašega izdelka. 4. Nezdržljivost opreme.

Sledljivost in oznake

a. Izpolnjuje predpisane zahteve za OVO. Priглаšen organ, ki opravlja pregled tipa EU - b. Številka priглаšenega organa, ki izvaja nadzor nad proizvodnjo te OVO - c. Sledljivost: matica s podatki - d. Nosilnost - e. Serijska številka - f. Leto izdelave - g. Mesec izdelave - h. Številka serije - i. Individualna oznacba - j. Standardi - k. Natančno preberite navodila za uporabo - l. Oznaka modela - m. Datum proizvodnje (mesec/leto)

HU

Ez a használati utasítás (szöveg és ábrák) ismerteti az egyetlen helyes felhasználási módot a terméknek.

A figyelmeztetések tájékoztatást nyújtanak a termék gyakori helytelen használatáról, de lehetetlen lenne elképzelni vagy leírni az összes lehetséges helytelen használatot. A termékkel legújabb használati módzatairól és az ezzel kapcsolatos aktuális kiegészítő információkról tájékozódjon a Petzl.com honlapon.

Az új információkat tartalmazó értesítések elolvasásáért, betartásáért és a felszerelés helyes használatáért mindenki maga felelős. A használati utasítás pontos betartásának elmulasztása súlyos sérülést vagy halált okozhat. Ha a használati utasítás megértésével kapcsolatban kétsége vagy nehézsége támad, forduljon a Petzl-hez bizalommal.

DJINN STEEL

Az EN 12275 B (base) osztályú összekötőelem.

AXESS

Az EN 566 szabványnak megfelelő AXESS köztes hevedervédővel.

GO 8 mm

Az EN 12275 Q osztályú csatlakozó (maillon rapid).

1. Felhasználási terület

Egyéni védőeszköz (EVE) a felhárlnál magasból való leesés elleni védelmére.

Köztes karabinerrel belteri mászófalakhoz.

Maillon rapid - gyakorlatilag véglegesen telepített összekötőelem.

A terméket tilos a megadott szaktőlészárdásánál nagyobb terhelésnek kitenni. Ezt a terméket nem lehet más célra használni, mint ami a Petzl használati utasításában le van írva.

Felöléség

FIGYELEM!

Azok a tevékenységek, amelyekre ezt a terméket szánják, természetüknél fogva veszélyesek, és súlyos sérülést vagy halált okozhatnak esések, leeső tárgyak vagy környezeti veszélyek miatt.

Mindenki maga felelős a saját tevékenységéért, döntéseirért és biztonságáért.

A termék használatá előtt okvetlenül szükséges, hogy a felhasználó:

- Olvassa el és értsen meg a termékre és a vele együtt használt eszközökre vonatkozó összes használati utasítást.
- Szerezzen speciális képzést a termék és a kapcsolódó eszközök használatáról, valamint a tervezett tevékenységek kockázatainak kezeléséről.
- Alaposan megismerje a terméket, annak előnyeit és korlátait.
- Tudatában legyen a termék használatával kapcsolatos kockázatoknak, és elfogadja azokat.

Az összes utasítás vagy figyelmeztetés figyelmen kívül hagyása súlyos sérülést vagy halált okozhat.

A terméket csakis képzett és hozzáértő személyek használhatják, vagy a felhasználók legyenek folyamatosan képzett és hozzáértő személyek felügyelete alatt.

Mindenki maga felelős a saját tevékenységéért, döntéseirért és biztonságáért, és maga viseli a lehetséges következményeket. Ha Ön nincs abban a helyzetben, hogy ezt a felelősséget vállalja vagy ha nem értette meg tökéletesen jelen használati utasítást, kérjük, ne használja a terméket.

2. Részek megnevezése

(1) Maillon rapid, (2) Csavar, (3) AXESS köztes heveder, (4) Hevedervédő gumi, (5) Karabiner, (6) Test, (7) Nyelv, (8) Szegecs, (9) Keylock, (10) K-LINK, (11) STRING.
Fő alaranyagok: acél, alumínium.
Heveder: poliészter.

3. Ellenőrzés, megvizsgálándó részek

Felszerelésének ép állapota az Ön biztonságának záloga.

A Petzl javasolja a termék kompetens személy által elvégzett alapos felülvizsgálatát legalább 12 havonta. A használat intenzitásától függően szükség lehet az egyéni védőeszköz gyakorbib felülvizsgálatára. Tartsa be a Petzl.com honlapon ismertetett felülvizsgálati utasításokat. Rögzítse a felülvizsgálat eredményét az EVE nyilvántartólapján.

Minden egyes használatbavétel előtt

Karabinerek: ellenőrizze, nem láthatók-e deformációk, repedések, bevágások, elhasználódás vagy korrozó jelei (a testen, szegcezen és a nyelven). Nyissa ki a nyelvet, győződjön meg róla, hogy elengedéskor automatikusan becsukódik. A Keylock nyílását ne zárja el idegen test.

Maillon rapid: ellenőrizze, nem láthatók-e deformációk, repedések, bevágások, elhasználódás vagy korrozó jelei (a testen vagy a csavaron).
Köztes heveder: ellenőrizze a biztonsági varratok állapotát (ne legyenek szakadt, kihúzódtó vagy kopott szálak). Ellenőrizze, nem láthatók-e vágások, kopás vagy az elhasználódás egyéb jelei. Ellenőrizze a hevedervédő gumi állapotát. Ellenőrizze, hogy az összekötőelemek megfelelően vannak összekapcsolva a AXESS hevederrel.

A használat során

Ügyeljen arra, hogy a karabinert mindig a hossztenyelig irányában tartsa.

Ügyeljen arra, hogy a kötél a karabinerben fússon, és az akasztás után a nyelv tökéletesen becsukódjon. A köztes hevederét úgy az éles peremektől.

Az eszköz állapotát és csatlakoztatását a rendszer többi eleméhez rendszeresen ellenőrizni kell. Győződjön meg arról, hogy a használati eszközök egymáshoz képest jól helyezkednek el.

A nittfülön való intenzív használat felgyorsíthatja a maillon rapid kopását.

4. Kompatibilitás

Ez a termék egy biztonsági rendszer része. Vizsgálja meg, hogy az eszköz kompatibilis-e a vele együtt használt egyéb eszközökkel.

A 17 cm-es AXESS heveder műanyag védőburkolattal van ellátva. Kizárólag AXESS hevederrel kompatibilis.

A kikötési pont tele első oldalon lehetőleg használjon EN 12275 szabványnak megfelelő Q típusú maillon rapidot.

5. Előkészületek

Tartsa be az AXESS hevederen feltüntetett összekötő- és védőelemek behelyezésének irányát. Megfelelő behelyezés esetén a maillon rapid nem szorul a hevederben, a karabiner pedig rögzítve van.

Ellenőrizze, hogy az összekötőelemek megfelelően vannak rögzítve a hevederhez.

6. A karabiner helyzete

A karabiner nem tönkretethetetlen.

A karabiner szakítószilárdsága hossztenyelig-irányú terhelés és zárt nyelv esetén a legnagyobb. A karabiner bármely más irányban történő terhelése veszélyes.

A maillon szakítószilárdsága az előirt tengely(ek) irányában terhelve és lezárt zárógyűrűvel a legnagyobb.

A maillon más, pl. keresztirányú terhelése veszélyes és csökkentheti annak szakítószilárdságát.

7. A köztes elhelyezése

A köztes vagy a kötél rossz elhelyezkedése következtében a kötél kiakadhat a karabinerből.

A kötél oldalán használt karabinerem lehetnek olyan éles peremek, melyek károsíthatják a kőtelet.

A hevederre kötött csomó csökkenti annak teherbírását. Nedves vagy jeges körülmények között a hevedergyűrű nehezebben kezelhető lehet.

8. Kiegészítő információk

Ez a termék megfelel az (EK) 2016/425 számú egyéni védőeszközökre vonatkozó rendelet előírásának. Az EK megfeleléségi nyilatkozata a Petzl.com honlapon letölthető.

- A termék felhasználójának a termék használati utasítását a forgalomba hozatali országának nyelvén kell rendelkezésre bocsátani.

- Őrítze meg a jelen használati utasítást egy dossziében, hogy a termékről való levételt követően is tájékozódhasson belőle.

Mikor kell leselejtezni a felszerelést

Rendkívüli esemény eredményeként a termék élettartama akár egyetlen használatra korlátozódhat (például a használat módjától és intenzitásától, a használat környezeti feltételeitől függően: zord környezet, tengeri környezet, éles peremek, szélsőséges hőmérséklet, vegyi anyagok).

A terméket le kell selejtezni, ha:

- A termék túllépte megengedett élettartamát.
- Nagy esés vagy erőhatás érte.
- A termék nem felelt meg a felülvizsgálaton. Ha a használat biztonságosságát illetően bármilyen kétely merül fel.
- Nem ismeri pontosan a termék előzetes használatának körülményeit (pl. a termék egyik jelölése olvashatatlan).
- Használatát elavult (például jogszabályok, szabványok, technikák változása vagy más felszerelésekkel való kompatibilitás hiánya miatt).

A leselejtezett terméket semmisítse meg, hogy azt a későbbiekben se lehessen használni.

Jelmagyarázat:

A. Élettartam - **B. Jelölés** - **C. Megengedett hőmérséklet. Nedves körülmények bei, esés, tengeri só, páralecsapódás és hideg időjárás (0° C alatt) együttesen befolyásolhatják a termék megfelelő működését.** - **D. Övintézkedések** - **E. Tűztilás/ferőtőlánítás** - **F. Szárítás** - **G. Tűrölés/szállítás. A termék nem megfelelő tárolása idő előtti öregedést okozhat.** - **H. Karbantartás** - **I. Működésutak/jelek** (Petzl pótláktárcsák kivételével csak a gyártó szakszerveiben engedélyezett) - **J. Kérdések/kapcsolat**

3 év garancia

Minden gyártási vagy anyaghibára. A garancia nem vonatkozik a következőkre: normál elhasználódás, oxidáció, módosítások vagy változtatások, helytelen tárolás, rossz karbantartás, gondatlanság, nem rendeltetésszerű használat.

Veszélyt jelző piktogramok

1. Súlyos vagy halállos sérülés kockázatával járó, veszélyes szituáció. 2. Váratlan esemény vagy nem tervezett súlyos veszélye. 3. Fontos információ a termék működéséről vagy használatáról. 4. Nem kompatibilis felszerelés.

Nyomonkövethetőség és jelölések

a. Megfelel az egyéni védőeszközökre vonatkozó jogszabályoknak. EK típusantúsitványt kiállító notifikált szervezet - b. Jelen egyéni védőeszköz gyártását ellenőrző notifikált szervezet száma - c. Nyomon követhetőség: datamatrix - d. Szakítószilárdság - e. Egyedi azonosítószám - f. Gyártás éve - g. Gyártás hónapja - h. Tételszám - i. Egyedi azonosítókód - j. Szabványok - k. Olvassa el figyelmesen ezt a tájékoztatót - l. Modell azonosítója - n. Gyártás dátuma (hónap/év)

RU

Ez a instrukciója (tekst и рисунки) объясняет единственно возможные правильные способы использования данного изделия.

Предупреждения информируют вас только о наиболее чзых способах неправильного использования вашего снаряжения. Предугадать и описать все способы неправильного использования невозможно. Ознакомляйтесь с обновлениями и дополнительной информацией на сайте Petzl.com.

Лично вы несете ответственность за соблюдение всех мер предосторожности и за правильное использование своего снаряжения. Если вы не будете в точности следовать данной инструкции, вы подвергнете себя риску серьезных травм или смерти. В случае возникновения каких-либо сомнений или трудностей обращайтесь в компанию Petzl.

DJINN STEEL

Karabin EN 12275 класс B (базовый).

AXESS

Стропа AXESS EN 566 с протектором.

GO 8 mm

Соединительное звено EN 12275 класс Q (соединительное звено).

1. Область применения

Средства индивидуальной защиты от падения с высоты и средства спасения с высоты (ИСУ).

Карabiны и оттяжки для скалодромов.
Соединительное звено (рапид) – карabin для редко-разъемных соединений.
Данное изделие не должно подвергаться нагрузке, превышающей предел его прочности. Данное изделие нельзя использовать ни в каких ситуациях, кроме описанных в инструкциях Petzl.

Ответственность

ВНИМАНИЕ!

Виды деятельности, связанные с использованием данного снаряжения, опасны по своей природе и представляют риск серьезных травм или смерти в результате падения пользователя, от падающих предметов или в связи с иными объективными опасностями среды использования.
Лично вы несете ответственность за свои действия, решения и безопасность.

Перед использованием данного изделия вы должны:
- Прочитать и понять все инструкции по эксплуатации этого изделия и снаряжения, используемого вместе с ним.
- Пройти специальное обучение применению этого изделия и снаряжения, используемого вместе с ним, а также управлению рисками, связанными с видами деятельности, для которых это изделие предназначено.
- Ознакомиться с возможностями вашего снаряжения и ограничениями по его применению.

- Осознать и принять возможные риски, связанные с использованием этого снаряжения.

Игнорирование каких-либо инструкций или предупреждений может привести к серьезным травмам и даже к смерти.

Это изделие может использоваться только лицами, прошедшими специальную подготовку, или под непосредственным контролем компетентного лица.
Лично вы несете ответственность за свои действия, решения и безопасность, и только вы отвечаете за последствия этих действий. Если вы неспособны взять на себя ответственность за использование данного снаряжения или если вы не поняли инструкции по эксплуатации, не используйте данное снаряжение.

2. Составные части

(1) Соединительное звено, (2) Винт, (3) Стропа оттяжки AXESS, (4) Протектор стропы, (5) Карabin, (6) Корпус, (7) Защелка, (8) Заклепка, (9) Keylock, (10) K-LINK, (11) STRING.
Основные материалы: сталь, алюминий.
Оттяжка: полиэстер.

3. Детальная проверка

Ваша безопасность напрямую связана с состоянием вашего снаряжения. Petzl рекомендует проводить детальную проверку снаряжения компетентным лицом как минимум каждые 12 месяцев. При высокой интенсивности использования может потребоваться чаще проводить детальную проверку вашего СИЗ. При проведении детальной проверки следуйте рекомендациям на сайте Petzl.com. Заносите результаты детальной проверки в инспекционную форму СИЗ.

Перед каждым использованием

Карabiны: убедитесь в отсутствии деформаций, трещин, отметин, следов износа или коррозии (на корпусе, заклепке и защелке). Откройте защелку и убедитесь, что при отпускиии она закрывается автоматически. Отверстие Keylock не должно быть ничем забито или закупорено.

Соединительное звено: убедитесь в отсутствии деформаций, трещин, отметин, следов износа или коррозии (на корпусе и винте).
Стропа оттяжки: проверьте состояние силовых швов (на отсутствие порезанных, растянутых или изношенных нитей). Обратите внимание на порезы, следы износа и прочие повреждения, возникшие в результате использования. Проверьте состояние протектора стропы. Убедитесь, что карabiны правильно расположены в стропе AXESS.

Во время использования

Убедитесь, что карabin всегда нагружается вдоль своей главной оси. Убедитесь, что веревка полностью вшелкнута в карabin, а его защелка закрыта. Убедитесь, что стропа оттяжки не касается острого кромок. Важно регулярно проверять состояние снаряжения и его присоединение к другим элементам системы. Убедитесь, что все элементы снаряжения правильно расположены друг относительно друга. Интенсивное использование в проушинах может ускорить износ соединительного звена.

4. Совместимость

Данное изделие является элементом системы безопасности. Проверьте совместимость этого изделия с другим снаряжением, используемым в контексте вашей задачи.

Пластиковый протектор поставляется в комплекте со стропой AXESS длиной 17 см. Он совместим исключительно со стропами AXESS. На конце оттяжки со стороны точки анкерного крепления предпочтительно использовать соединительное звено EN 12275 класс Q.

5. Подготовка

Соблюдайте указанное направление установки оттяжки AXESS, протектора и карabiнов. При правильной сборке соединительное звено (рапид) должно двигаться свободно, а карabin должен быть плотно зафиксирован. Убедитесь, что карabiны и стропа правильно расположены относительно друг друга.

6. Расположение карбина

Karabin не является абсолютно прочным.

Карabin наиболее прочен при нагрузке вдоль своей главной оси при закрытой защелке. Нагружение карбина в любых других направлениях опасно. Соединительное звено наиболее прочно при нагрузке вдоль своей рекомендованной рабочей оси или осей и при заблокированном запорном элементе.

Нагружать соединительное звено в любых других направлениях (например, вдоль малой оси) опасно, это могло бы уменьшить его прочность.

7. Установка оттяжки

Неправильное расположение оттяжки или веревки может привести к выщелкиванию.

Карabin с износом вследствие трения веревки может иметь острые кромки, способные повредить веревку. Узел на стропе снижает выдерживаемую ей нагрузку. Мокрая или обледенелая стропа становится менее удобной в обращении.

8. Дополнительная информация

Данное снаряжение отвечает требованиям регламента (ЕС) 2016/425 для средств индивидуальной защиты. Декларация о соответствии требованиям ЕС находится на сайте Petzl.com.

- Инструкция по эксплуатации должна поставляться вместе со снаряжением и на языке страны, в которой оно используется.
- Храните инструкции по эксплуатации в специальной папке, чтобы иметь к ним доступ после того, как вы достанете их при распаковке снаряжения.

Отбровка снаряжения

Особые обстоятельства могут вызвать уменьшение срока службы изделия, вплоть до однократного применения (например, способ и интенсивность использования, воздействие окружающей среды: агрессивной или морской среды, контакт с острыми кромками, экстремальные температуры, химикаты).

Отбраковывайте любое снаряжение, если:

- Оно превысило свой срок службы.
- Оно падало или подвергалось большой нагрузке.
- Оно не удовлетворяло требованиям при осмотре или проверке. У вас есть сомнения в его надежности.
- Вы не знаете полную историю его использования (например, из-за нечитаемой маркировки на изделии).
- Оно устарело (например, из-за изменений в стандартах, законах, технике или несовместимости с другим снаряжением).

Чтобы избежать дальнейшего использования отбракованного снаряжения, его следует утилизировать.

Рисунки:

A. Срок службы - **B. Маркировка** - **C. Допустимый температурный режим. Влажные условия** (например, дождь, брызги, конденсат) на фоне низкой температуры (ниже 0 °C) могут помешать работе вашего изделия. - **D. Меры предосторожности** - **E. Чистка/дезинфекция** - **F. Сушка** - **G. Хранение/транспортировка. Несоблюдение условий хранения может привести к сокращению срока службы изделия.** - **H. Обслуживание** - **I. Модификация/ремонт (запрещены вне мастерских Petzl, за исключением заменяемых частей)** - **J. Вопросы/контакты**

Гарантия 3 года

От любых дефектов материала и производственных дефектов. Гарантия не распространяется на следующие случаи: нормальный износ; окисление; изменение конструкции или передела изделия; неправильное хранение и плохой уход; повреждения, вызванные небрежным отношением к изделию; а также использование изделия не по назначению.

Предупредительные знаки

1. Ситуация, представляющая неизбежный риск получения серьезных травм или ведущая к смерти. 2. Ситуация, представляющая риск возникновения несчастного случая или получения травм. 3. Важная информация о работе или о характеристиках вашего снаряжения. 4. Техническая несовместимость.

Прослеживаемость и маркировка продукции

а. Отвечает требованиям стандартов, относящихся к СИЗ.
Зарегистрированная организация, которая провела проверку на соответствие стандартам ЕС - **b.**
Номер организации, осуществляющей производственный контроль данного СИЗ - **c.**
Прослеживаемость: матрица данных - **d.**
Прочность - **e.**
Индивидуальный номер - **f.**
Год изготовления - **g.**
Месяц изготовления - **h.**
Номер партии - **i.**
Индивидуальный идентификатор - **j.**
Стандарты - **k.**
Визуально читайте инструкцию по эксплуатации - **l.**
Идентификация модели - **m.**
Дата производства (месяц/год)

ВG

В тази инструкция (текст и рисунки) са показани единствените правилни начини на използване на продукта.

Предупредителни знаци ви информират за най-често срещаните неправилни начини на използване на продукта, но не е възможно да бъдат описани всички грешни начини на употреба. Следете редовно актуализацията и допълнителната информация на страницата Petzl.com.

Вие носите отговорност за спазването на всяко предупреждение и за правилното използване на средството. Ако не следвате стриктно тази инструкция, вие се излагате на риск от тежки или смъртоносни травми. Свържете се с Petzl, ако имате съмнения или затруднения да разберете нещо.

DJINN STEEL

Карабинер EN 12275 клас B (основен).

АХЕSS

Примка АХЕSS EN 566 с протектор за лентата.

GO 8 mm

Майон EN 12275 клас Q (майон рапилд).

1. Предназначение

Лично предпазно средство (ЛПС) срещу падане от височина. Карабинери и примки за изкуствено катерачни стени. Майон рапилд - съединител за трайно свързване на средства. Този продукт не трябва да се използва извън границите на неговите възможности. Този продукт не трябва да се използва в никаква друга ситуация освен случаете, описаните в инструкциите на Petzl.

Отговорност

ВНИМАНИЕ!

Дейността, за която е предназначен този продукт, по принцип са опасни и носят риск от тежки или смъртоносни наранявания поради падане на човек, падане на предмети или други обективни опасности, свързани с околната обстановка. Вие носите отговорност за вашите действия, решения и за вашата безопасност.

Преди да започнете да употребявате този продукт трябва:

- Да прочетете и разберете всички указания за употреба на продукта и свързаните с него средства.

- Да се убедите в специфичните начини на употреба на продукта и свързаните с него средства, както и как да избягвате присъщите рискове на дейността, за които е предназначен този продукт.

- Да се усъвършенствате в работа със средството, да познавате качествата и възможностите му.

- Да разберете и осъзнаете съществуващия риск.

Неспазването на всички тези инструкции и предупреждения може да доведе до тежки или смъртоносни травми.

Този продукт трябва да се използва или от компетентни и добре осведомени лица, или работещият с него трябва да бъде под непосредствен зрителин контрол на такова лице.

Вие носите отговорност за вашите действия, решения и за вашата безопасност и вие ще поемете последиците. Ако не сте в състояние да поемете тази отговорност или не сте разбрали добре указанията за употреба, не използвайте това средство.

2. Номерация на елементите

(1) Майон, (2) болт, (3) примка АХЕSS, (4) протектор на примката, (5) карабинер, (6) корпус, (7) ключалка, (8) нит, (9) Keylock, (10) K-LINK, (11) STRING.

Основни материали: стомана, алуминий.

3. Контрол, начин на проверка

Вашата безопасност зависи от състоянието на средствата.

Petzl препоръчва задълбочена проверка от компетентно лице поне веднъж на 12 месеца. Ако използвате ЛПС интензивно, може да се наложи по-често извършване на инспекция. Спазвайте тези указания за проверка, посочени на Petzl.com. Запишете резултатите в паспорта на вашето ЛПС.

Преди всяка употреба

Карабинери: проверявайте за деформации, пукнатини, белези, износване, корозия (по корпуса, нита и ключалката). Натиснете ключалката и проверете дали се затвря автоматично и докraj, след като я пуснете. Отворът на ключалката Keylock не трябва да бъде запълнен с нищо.

Майон рапилд: проверявайте за деформация, пукнатини, белези, износване, корозия (по корпуса и муфата).

Лентова примка: проверявайте състоянието на шевелете (не трябва да има никакви оксидни, разтеглени или протрити конци). Следете за скъсване, износване и повреди вследствие на използването. Проверявайте състоянието на протектора на примката. Проверете дали карабинерът и майонът са правилно поставени в примката АХЕSS.

По време на употреба

Проверявайте дали карабинерът се натоваpва винаги по голямата ос. Внимавайте въжето да е правилно включено и ключалката на карабинера да е затворена. Пазете лентовата примка от остри ръбове.

Важно е да следите редовно за състоянието на продукта и връзката му с останалите средства от системата. Уверете се, че отделните средства са правилно разположени едно спрямо друго.

Интензивното използване върху планки може да ускори износването на майона.

4. Съвместимост

Този продукт е елемент от обезопасителна система. Проверете съвместимостта на този продукт с останалите средства, свързани с вашия начин на употреба.

Пластмасовият протектор се продава заедно с лента АХЕSS 17 cm. Този е съвместим само с лентови примки АХЕSS.

За закачане към осигурителните точки е препоръчително да използвате майон рапилд EN 12275 клас Q.

5. Подготовка

Спазвайте означените посоки при сглобяване на примката АХЕSS, протектора и карабинерите. Ако елементите са правилно поставени, майонът трябва да се движи свободно в примката, а карабинерът да бъде здраво стегнат. Проверете дали карабинерите са правилно включени в примката.

6. Включване на карабинера

Карабинерът не е нещо неразрушимо.

Карабинерът има максимална якост по голямата ос и при затворена ключалка. Опасно е карабинерът да се натоваpва по какъвто и да било друг начин.

Един майон има максимална якост, когато е със завита муфа и се натоваpва в посоките, посочени от производителя.

Да се натоваpва майон по друг начин е опасно, защото якостта му е намалена, например ако се натоваpва по малката ос.

7. Поставяне на примката

Лошо положение на примката или въжето може да доведе до изваждане на въжето.

Ако един карабинер е износен от въжето, по него могат да се появят режещи ръбове, които да повредят въжето.

Ако на лентата има възел, нейната якост е намалена. Ако примките са мокри или обледенени, с тях се борави по-трудно.

8. Допълнителна информация

Този продукт съответства на регламент (ЕC) 2016/425 относно личните предпазни средства. ЕС декларацията за съответствие можете да намерите на страницата Petzl.com.

- Инструкциите за употреба трябва да бъдат предоставени на потребителите преведени на езика на страната, в която се използва средството.

- Запазете инструкциите за употреба в една папка, за да имате възможност да правите справки, след като сте ги премахнали от средството.

Бракуване на продукта

Някое извънредно събитие може да доведе до бракуване на даден продукт само след еднократно използване (това зависи от вида и интензивността на употреба както и от средата, в която се ползва например агресивна среда, морска среда, остри ръбове, екстремни температури, химически вещества).

Един продукт трябва да се бракува, когато:

- Срокът му на годност е изтекъл.

- Понесъл е значителен удар или натоваpване.

- Резултатът от проверката на продукта е незадоволителен. Съмнявате се в неговата надеждност.

- Нямате пълна информация как е било използвано средството преди това (например маркировката е нечетлива).

- Той е морално остарял (например поради промяна в законодателството, стандартите, начините на използване или несъвместимост с останалите средства). Унищожете тези продукти, за да не се употребяват повече.

Пиктограми:

A. Срок на годност - B. Маркировка - C. Разрешена температура. Влажни условия (например дъжд, морски пръски, конденз) в комбинация със студено време (под 0°С) могат да навредят на правилното функциониране на вашия продукт. - D. Предупреждения при употреба - E. Почистване/дезинфекция - F. Сушене - G. Съхранение/транспорт. Неспазването на изискванията за съхранение може да доведе до преждевременно остаряване на продукта. - H. Поддръжка - I. Модификации/ремонти (забравяне са извън сервизите на Petzl, изключение само за резервни части) - J. Върсои/контакти

Гаранционен срок 3 години

Отнася се до всякакъв дефекти в материалите или при производството. Гаранцията не важи при: нормално износване, окисидация, модификации или ремонти, лошо съхранение, лошо поддръжане, употреба на продукта не по предназначение.

Предупредителни знаци

1. Ситуация с неизбежен риск от тежко нараняване или фатален изход. 2. Ситуация с опасност от възможен инцидент или нараняване. 3. Важна информация относно начина на функциониране или спецификацията на продукта. 4. Несъвместимост на средствата.

Контрол и маркировка

a. Отговаря на изискванията на регламента за ЛПС. Нотифициран орган за ЕС изследване на типа - b. Номер на нотифициран орган, контролиращ производството на това ЛПС - c. Контрол: основни данни - d. Якост - e. Индивидуален номер - f. Година на производство - g. Месец на производство - h. Номер на партида - i. Индивидуална идентификация - j. Стандарти - k. Прочетете внимателно техническите указания - l. Дата на производство - m. Дата на производство (месец/година)

TR

Кullanım Talimatları (metin ve şemalar) bu ürünün olası tüm doğru kullanım şekillerini açıklamaktadır.

Uyarılar bu ürünün yanlış kullanımla ilişkili en olası riskler hakkında bilgi vermektedir, ancak olası tüm yanlış kullanımları öngörmek veya açıklamak mümkün değildir. Güncel ve daha fazla bilgi için Petzl.com' u ziyaret edin.

Tüm uyarıları dikkate alarak ekipmanınızı doğru kullanmak sizin sorumluluğunuzdur.

Kullanım Talimatlarına tam olarak uyulmaması ciddi yaralanmalar veya ölüme sonuçlanabilir. Kullanım Talimatlarına ilişkin herhangi bir şüphenez veya anlamadığınız bir husus olmasa halinde Petzl ile iletişime geçin.

DJINN STEEL

EN 12275 sınıf B (temel) bağlama aparatı.

АХЕSS

EN 566 dokuma koruyuculu АХЕSS perlon.

GO 8 mm

EN 12275 sınıf Q bağlanıtı (mağaracı karabına).

1. Kullanım alanı

Yüksekten düşmeye karşı koruma için kullanılan kişisel koruyucu donanım (KKD).

Tirmiş salonlar için karabına ve ekspresler.

Mağaracı karabına - yan kalıcı bağlantılar için bağlama aparatı.

Ürün, sınırlarının ötesinde zorlanmamalıdır. Bu ürün, Petzl talimatlarında belirtilenler dışında herhangi bir amaçla kullanılmamalıdır.

Sorumluluk

UYARI!

Bu ürünün kullanacağı aktiviteler doğası gereği tehlikelidir ve düşme, düşen nesnelere veya çevresel tehlikeler nedeniyle ciddi yaralanmalara veya ölüme yol açabilir. Eylemlerinizi, kararlarınızın ve güvenliğinizin sorumluluğu size aittir.

Bu ürünün kullanmadan önce:

- Bu ürün ve onunla birlikte kullanılan tüm ekipmanın Kullanım Talimatlarını okuyup anladığınızdan emin olun.

- Bu ürünün ve ilgili ekipmanın kullanımı ve amaçlanan aktivitelere ilişkin risklerin yönetilmesi konusunda eğitim alın.

- Ürünün kapasitesi ve sınırları hakkındaki bilgi sahibi olun.

- İlgili riskleri anladığınızdan ve kabul ettiğinizden emin olun.

Tüm Kullanım Talimatları ve uyarılara uyulmaması ciddi yaralanmalar veya ölüme sonuçlanabilir.

Bu ürün yalnızca yetkin ve sorumlu kişilerce veya yetkin ve sorumlu bir kişinin doğrudan gözetimi altında kullanılmalıdır.

Eylemlerinizi, kararlarınızın, güvenliğinizin ve bunların sonuçlarının sorumluluğu size aittir. Bu sorumluluğu üstlenebilecek durumda değilseniz veya Kullanım Talimatlarını tam olarak anlamadıysanız, bu ekipmanı kullanmayın.

2. Terminoloji

(1) Mağaracı karabına, (2) Vida, (3) АХЕSS ekspres perlon, (4) Perlon koruması, (5) Karabına, (6) Gövde, (7) Kapı, (8) Perçin, (9) Keylock, (10) K-LINK, (11) STRING.
Malzeme: çelik, alüminyum.

Perlon: polyester.

3. Muayene, kontrol edilecek hususlar

Güvenliğiniz, ekipmanınızın sağlığına bağlıdır.

Petzl, 12 ayda birden az olmak kaydıyla yetkin bir kişi tarafından ayrıntılı bir muayene yapılmasını önermektedir. KKD'nizin yoğun kullanımı, daha sık kontrol edilmesini gerektirebilir. Petzl.com'da açıklanan prosedürleri izleyin. Sonuçları KKD muayene formunuza kaydedin.

Her kullanımdan önce

Karabınalar: (gövde, perçin ve kapıda) herhangi bir deformasyon, çatlak, iz, aşınma veya korozyon olmadığından emin olun. Kapıyı açın ve bırakıldığında kendiliğinden tam olarak kapandığından emin olun. Keylock deliği kapalı veya tıkalı olmamalıdır. Mağaracı karabına: (gövdede ve vidada) herhangi bir deformasyon, çatlak, iz, aşınma veya korozyon olmadığından emin olun.

Ekspres perlon: Emniyet dikişinin durumunu (kesik, gevşek veya aşınmış iplikler olmadığı) kontrol edin. Kullanımdan kaynaklanan kesik, aşınma veya hasar olup olmadığı kontrol edin. Perlon korumasının durumunu kontrol edin. Bağlama aparatlarını АХЕSS perlon'a doğru şekilde takıldığınından emin olun.

Kullanım sırasında

Karabına üzerindeki yükün her zaman ana eksenде olduğundan emin olun. İpin karabınaya tam olarak klip yapıldığından ve kapının kapalı olduğundan emin olun. Ekspres perlonun keskin kenarlara temas etmesini engelleyin. Ürünün durumunu ve sistem içinde yer alan diğer ekipmanlarla olan bağlantıların düzenli olarak kontrol etmek önemlidir. Ekipmanın tüm parçalarının birbirine göre doğru şekilde konumlandırıldığından emin olun. Bolt askılara yoğun kullanımı, mağaracı karabınarın aşınmasını hızlandırabilir.

4. Uyumluluk

Bu ürün bir emniyet sisteminin parçasıdır. Bu ürünün birlikte kullanılan diğer ekipmanlarla uyumlu olduğunu doğrulayın.

Plastik koruyucu, 17 cm АХЕSS perlon ile birlikte verilmektedir. Sadece АХЕSS perlonlarla uyumludur. Ankraj ucunda EN 12275 sınıf Q mağaracı karabına kullanılması tercih edilir.

5. Hazırlık

АХЕSS perlon, koruma ve bağlama aparatlarını, belirtilen kurulum yönüne uygun olarak takın. Kurulum doğru yapıldığında, perlon mağaracı karabınayı gevşek bir şekilde, karabınayı ise sıkıca tutuyor olmalıdır.

Bağlama aparatlarının perlon'a doğru şekilde takıldığından emin olun.

6. Karabına konumlandırma

Karabına kırılmaz değildir.

Karabına ana eksenде yüklenildiğinde ve kapısı kapalı olduğunda en mukavemetli durumdadır. Karabınanın farklı bir şekilde yüklenmesi tehlikelidir.

Mağaracı karabına, önerilen yükleme eksenі ya da eksenlerinde yüklenildiğinde ve kilitleme mekanizması kapalı olduğunda en mukavemetli durumdadır.

Mağaracı karabınanın farklı bir şekilde (örn. ikinci eksenде) yüklenmesi tehlikelidir ve mukavemetini azaltabilir.

7. Ekspres konumlandırma

Kötü konumlandırılmış bir ekspres veya ip kiplerini açılmasına neden olabilir. İpi sürtünmesinden dolayı aşınmış bir karabına, ipinize zarar verebilecek keskin kenarlara sebep olabilir.

Parlona düşüm atmak mukavemetini azaltır. Islak veya donmuş perlonların kullanımı daha zordur.

8. Ek Bilgiler

Bu ürün, (AB) 2016/425 Kişisel Koruyucu Donanım Yönetmeliği'ne uygundur. AB uyumluk beyanatta Petzl.com adresinden ulaşabilirsiniz.

- Kullanım Talimatları, kullancıya, ekipmanın kullanıldığı ülkenin dilinde sağlanmalıdır.
- Ekipmanın ambalajından kaldırıldığı Kullanım Talimatlarını başvuru amacıyla saklayın.

Ekipman kullanımdan kaldırılması

(Örneğin, kullanımım türüne, yoğunluğuna ve agresif ortamlar, deniz ortamı, keskin kenarlar, aşın scaklıklar, kinyasalr gibi kullanım ortamına bağlı olarak) olağan dışı bir olay, bird ürün yalnızca bir kullanımdan sonra kullanımdan kaldırmanız gerektirebilir. Aşağıdaki durumlarda ürün kullanımdan kaldırılmalıdır:

- Kullanım ömrünü aştığında.

- Ciddi bir düşüşe veya yüke maruz kaldığında.

- Muayeneden geçemediğinde. Güvenliliği konusunda herhangi bir şüphenez olmasa halinde.

- Tam kullanımı geçmişini bilmiyorsanız (örn. ürün üzerindeki markalamanın okunabilir durumda olmaması).

- Değişiklikler nedeniyle kullanılmaması duruma geldiğinde (örneğin; mevzuattaki standartlardaki, tekniklerdeki değişiklikler veya diğer ekipmanlarla uyumsuzluk). Tekrar kullanılmasını önlemek için bu ürünleri imha edin.

Piktoğramlar:

A. Kullanım ömrü - B. Markalama - C. Kabul edilebilir scaklıklar. (0°С'nin altında) soğuk hava ile birlikte seyreden ıslak koşullar (örn. yağmur, deniz spreyi, yoğunlaşma) ürününüzün düzgün çalışmasını engelleyebilir. - D. Kullanım ölemleri - E. Temizleme/dezenfeksiyon - F. Kurutma - G. Depolama/nakliye. Ürünün uygun şekilde saklanmaması normalden erken eskimesine neden olabilir. - H. Bakım - I. Modifikasyon/onarım (yedek parçalar hariç, Petzl tesislerinin dışında yasaktır) - J. Sorular/İletişim

3 yıl garanti

Herhangi bir malzeme veya üretim hatasına karşı. İstisnalar: normal aşınma ve yıpranma, okistlenme, modifikasyon, modifikasyon veya değişiklikler, yanlış depolama, yetersiz bakım, ihmal, ürünün amacına uygun olmayan kullanımı.

Uyarı işaretleri

1. Yakan bir ciddi yaralanma veya ölüm riski arz eden durum. 2. Olası bir kaza veya yaralanma riskine maruz kalma. 3. Ürününüzün çalışması veya performansı hakkında önemli bilgiler. 4. Ekipmanların uyumsuzluğu.

İzlenebilirlik ve markalama

a. KKD düzenlemelerinin gerekliliklerine uygundur. AB tip incelemesini yapan onaylanmış kuruluş - b. KKD üretilim kontrolünü yapan onaylanmış kuruluş numarası - c. İzlenebilirlik: karekod - d. Mukavemet - e. Seri numarası - f. Üretim yılı - g. Üretim ayı - h. Parti numarası - i. Ürün numarası - j. Standartlar - k. Kullanım Talimatlarını dikkatli bir şekilde okuyun - l. Model bilgisi - m. Üretim tarihi (ay/yıl)

คู่มือการใช้งานนี้ (ข้อความและภาพประกอบ) อธิบายถึงการใช้งานที่ถูกต้องของอุปกรณ์เท่านั้น

คำเตือนเพียงบางส่วนอาจถูกการใช้งานที่ผิดวิธีของอุปกรณ์อย่างต่างๆไป แต่ไม่สามารถยกตัวอย่างได้ครอบคลุมการใช้งานผิดวิธีที่เป็นไปได้ทั้งหมด ตรวจสอบที่ Petzl.com เพื่อหาข้อมูลเพิ่มเติมล่าสุด

คุณต้องรับผิดชอบต่อการระมัดระวังคำเตือน และการใช้อุปกรณ์อย่างถูกต้อง การละเลยต่อข้อมูลในคู่มือการใช้งานอุปกรณ์ อาจมีผลให้เกิดการบาดเจ็บสาหัส หรืออาจถึงแก่ชีวิต ติดคอ Petzl หรือตัวแทนจำหน่ายที่มีข้อสงสัย หรือไม่เข้าใจข้อความในคู่มือนี้

DJINN STEEL

ตัวต่อแบบมาตรฐาน EN 12275 class B (พื้นฐาน)

AXESS

EN 566 AXESS สลิงพร้อมปลอกหุ้มป้องกัน

GO 8 mm

EN 12275 class Q MAILLON (quick link)

1. ส่วนที่เกี่ยวข้องกัน

อุปกรณ์ป้องกันภัยส่วนบุคคล (PPE) ใช้สำหรับป้องกันการตกจากที่สูง

คาราไบเนอร์ประกอบควิกครอว์สำหรับใช้ในโรงยิม

ควิก ลิงค์ - ตัวล็อกเชื่อมต่อสำหรับการเชื่อมต่อถึงงาน

อุปกรณ์นี้ต้องไม่ถูกใช้งานเกินขีดจำกัด อุปกรณ์นี้ต้องไม่ถูกใช้งานเพื่อวัตถุประสงค์อื่นนอกเหนือจากที่ระบุไว้ในคู่มือการใช้งานของ Petzl

ความรับผิดชอบ

คำเตือน!

กิจกรรมที่อุปกรณ์นี้ถูกออกแบบมาสำหรับใช้งานมีความอันตราย และ อาจนำไปสู่การบาดเจ็บสาหัส หรือ เสียชีวิตจากการตก, การตกของวัตถุ หรือสภาพแวดล้อมที่มีความเสี่ยง

เป็นความรับผิดชอบของผู้ใช้งานต่อการกระทำ การตัดสินใจและความปลอดภัยของตัวเอง

ก่อนการใช้อุปกรณ์นี้ จะต้อง:

- อ่านและทำความเข้าใจรายละเอียดในคู่มือการใช้งานอุปกรณ์นี้ รวมถึงอุปกรณ์อื่นที่เกี่ยวข้อง
- ทำการอบรมโดยเฉพาะในการใช้งานอุปกรณ์นี้และอุปกรณ์อื่นที่เกี่ยวข้อง รวมถึงการจัดการความเสี่ยงสำหรับกิจกรรมที่ตกลงการใช้งาน
- ทำความคุ้นเคยกับความสามารถและข้อจำกัดในการใช้งานของมัน
- เข้าใจและยอมรับความเสี่ยงที่เกี่ยวข้อง

การละเลยต่อข้อมูลในคู่มือการใช้งานอุปกรณ์ และ คำเตือน อาจมีผลให้เกิดการบาดเจ็บสาหัส หรือ อาจถึงแก่ชีวิต

อุปกรณ์นี้จะต้องถูกใช้งานโดยผู้ที่มีความเชี่ยวชาญและมีความรับผิดชอบ หรือ ใช้ในสถานที่ที่มีความรับผิดชอบโดยตรงหรือควบคุมได้โดยผู้เชี่ยวชาญ

เป็นความรับผิดชอบของผู้ใช้งานคือวิธีการ การตัดสินใจ และ ความปลอดภัย และคุณยอมรับในผลที่เกินขึ้นจากรูปร่าง หากว่าคุณไม่มีความสามารถ หรือ ไม่อยู่ในสภาวะที่จะรับผิดชอบ หรือ ไม่เข้าใจข้อความในคู่มือการใช้งานอย่างถ่องแท้ ไม่ควรใช้อุปกรณ์นี้

2. ชื่อของส่วนประกอบ

- (1) ตัวล็อกเชื่อมต่อ, (2) ปลอกสลัก, (3) AXESS ควิกครอว์สลิง, (4) ตัวป้องกันสลิง, (5) คาราไบเนอร์, (6) ไครว์ร่าง, (7) ประดู, (8) หมุดยึด, (9) Keylock, (10) K-LINK, (11) STRING

วัสดุประกอบหลัก: เหล็ก, อลูมิเนียม

สลิง: โพลีเอสเตอร์

3. การตรวจสอบ จุดที่ต้องตรวจสอบ

ความปลอดภัยของคุณขึ้นอยู่กับความสมบูรณ์ของอุปกรณ์ของคุณ

Petzl แนะนำให้ตรวจสอบสภาพอุปกรณ์ โดยเฉพาะโดยผู้เชี่ยวชาญ อย่างน้อยหนึ่งครั้ง

ทุก 12 เดือน การใช้งานอย่างเข้มข้น อาจเป็นสาเหตุที่ทำให้คุณต้องทำการตรวจสอบ อุปกรณ์ PPE ด้วยความถี่มากขึ้น ทำตามขั้นตอนวิธีการที่แสดงไว้ที่ Petzl.com บันทึกผลการตรวจสอบสภาพ PPE ลงในแบบฟอร์มการตรวจสอบ

ก่อนการใช้งานแต่ละครั้ง

คาราไบเนอร์: ตรวจสอบว่าไม่มีร่องรอยของการผิดรูปร่าง, รอยแตก, รอยขีดข่วน, การเสื่อมสภาพ หรือ ความเสียหาย (บนไครว์ร่าง, หมุดยึด และ ประดู) เปิดประดูและเช็คว่ามันปิดล็อกโดยอัตโนมัติและอยู่ในสภาพสมบูรณ์เมื่อปล่อย ช่องของ Keylock ต้องไม่ถูกบล็อกหรือมีสิ่งอุดตัน

ห่วงสลิง: ตรวจสอบว่าไม่มีร่องรอยของการผิดรูปร่าง, รอยแตก, ดำหนิ, การเสื่อมสภาพ หรือ ทรายปนเปื้อน (บนไครว์ร่าง และ สตรู)

สลิงสำหรับควิกครอว์: ตรวจสอบสภาพที่รอยยึดติดกัน (ไม่มีรอยฉีก การหลุดลุ่ย หรือ เส้นค้ำยสีกร่อน) ตรวจสอบรอยขาด, ขาดุดและความเสียหายจากการใช้งาน ตรวจสอบสภาพของแผ่นยางป้องกันสลิง ตรวจสอบว่าตัวล็อกเชื่อมต่อได้ถูกประกอบเข้ากับสลิง AXESS อย่างเหมาะสม

ระหว่างการใช้งาน

ตรวจสอบว่าตัวคาราไบเนอร์รองรับน้ำหนักที่ตำแหน่งหลักของมันเสมอ

ต้องแน่ใจว่าเชือกถูกปล่อยให้คาราไบเนอร์อย่างเรียบร้อย โดยประดูปิดล็อกแล้ว ป้องกันสลิงของควิกครอว์จากขมหมมแหลมคม

เป็นเรื่องสำคัญอย่างยิ่งที่ต้องตรวจสอบสภาพของอุปกรณ์อยู่เป็นประจำ และการต่อเชื่อมอุปกรณ์เข้ากับอุปกรณ์ตัวอื่นในระบบ แน่ใจว่าทุกชิ้นส่วนของอุปกรณ์อยู่ในตำแหน่งที่ถูกต้องกับชิ้นส่วนอื่น

การใช้งานหนักบนเนื้อยึดสลักสามารถเร่งความเสื่อมสภาพของตัวล็อกเชื่อมต่อ

4. ความเข้ากันได้

อุปกรณ์นี้เป็นส่วนหนึ่งของระบบเพื่อความปลอดภัย ตรวจสอบว่าอุปกรณ์นี้สามารถเข้ากันได้กับอุปกรณ์อื่นที่ต้องการใช้งานร่วมกัน

พลาสติกป้องกันมาพร้อมกันกับ AXESS สลิงยาว 17 ซม ใช้งานเข้ากันได้กับ AXESS สลิงเท่านั้น

ที่ปลายของจุดผูกยึด ควรใช้ตัวล็อกเชื่อมต่อที่ได้มาตรฐาน EN 12275 type Q

5. การเตรียมการ

ให้ทำตามทิศทางการติดตั้งที่แสดงไว้สำหรับ AXESS สลิง, ตัวป้องกัน และ ตัวล็อกเชื่อมต่อ เมื่อติดตั้งเสร็จเรียบร้อยแล้ว ตัวล็อกเชื่อมต่อจะล็อคกับสลิงแบบหลวม และคาราไบเนอร์จะล็อคกับสลิงแบบรัดแน่น ตรวจสอบว่าตัวล็อกเชื่อมต่อได้ประกอบเข้ากับสลิงอย่างถูกต้องแล้ว

6. ตำแหน่งคาราไบเนอร์

คาราไบเนอร์สามารถถูกทำให้แตกหักได้

คาราไบเนอร์มีความแข็งแรงมากที่สุดเมื่อแรงกดลงตำแหน่งหลักของมัน ขณะที่ประดูเปิดล็อค การใช้แรงกดที่ตำแหน่งอื่นของตัวคาราไบเนอร์เป็นอันตราย

ตัวควิกลิงค์ มีความแข็งแรงมากที่สุด เมื่อนำหนักกดลงบนตำแหน่งหลักหรือแนวรับน้ำหนักที่แนะนำ ด้วยประดูเปิดล็อค การกดน้ำหนักบนตัวล็อกในทิศทางอื่น (เช่น การกดทับด้านแกนรอง) เป็นสิ่งอันตราย และอาจทำให้ลดความแข็งแรงลง

7. ตำแหน่งของ ควิกครอว์

ควิกครอว์หรือเชือกที่อยู่ในตำแหน่งที่ไม่เหมาะสมสามารถทำให้เกิดการคลิบที่ผิดพลาดได้

คาราไบเนอร์ที่สึกกร่อนจากการสัมผัสกับเชือก อาจมีความคมซึ่งทำให้เชือกเสียหายได้ การผูกมุกที่สลิงจะทำให้ความแข็งแรงของมันลดลง สลิงที่เปื่อยช้ำและมีน้ำแข็งเกาะ จะขาดการจับยึด

8. ข้อมูลเพิ่มเติม

อุปกรณ์นี้ ได้ผลิตตามข้อกำหนดของข้อบังคับ (EU) 2016/425 ในเรื่อง อุปกรณ์ป้องกันภัยส่วนบุคคล คำประกาศความสอดคล้องของสหภาพยุโรป สามารถหาดูได้ที่

Petzl.com

- คู่มือการใช้งานต้องจัดทำให้กับผู้ใช้งานอุปกรณ์นี้ ในภาษาท้องถิ่นของประเทศที่อุปกรณ์นี้ถูกนำไปใช้งาน
- เก็บคู่มือแนะนำการใช้งานไว้อย่างถาวรเพื่อให้อ้างอิงหลังจากแกะออกจากตัวอุปกรณ์แล้ว

ควรรหัสใช้งานและนำอุปกรณ์ออกจากระบบเมื่อใด

ในกิจกรรมที่ใช้งานเฉพาะเจาะจงเป็นพิเศษอาจทำให้อุปกรณ์ต้องถูกเลิกใช้เมื่หลังจากการใช้งานเพียงครั้งเดียว (ขึ้นอยู่กับกรณี เช่น ชนิดและความรุนแรงของการใช้งาน, สภาพแวดล้อมของการใช้งาน: สภาพแวดล้อมรุนแรง, สถานที่ใกล้ทะเล, ขมหมมที่แหลมคม, สภาพอากาศที่รุนแรง, ทรายเคมี)

อุปกรณ์จะต้องเลิกใช้เมื่อ:

- เมื่ออุปกรณ์สิ้นอายุการใช้งาน
- ได้เคยมีการตกกระชากอย่างรุนแรง หรือ เหน็ดชำรุด
- เมื่อไม่ผ่านการตรวจสอบสภาพ เมื่อมีข้อสงสัยหรือไม่แน่ใจในความปลอดภัย
- เมื่อไม่ทราบถึงประวัติการใช้งานทั้งหมด (เช่น มีการทำเครื่องหมายที่ไม่สามารถอ่านออกได้)
- เมื่อครุ่นลำสมัย (เช่น มีการเปลี่ยนแปลงกฎหมาย, มาตรฐาน, เทคนิค หรือ เข้ากันไม่ได้กับอุปกรณ์อื่น)

ทำลายอุปกรณ์เพื่อป้องกันการนำกลับมาใช้อีก

สัญลักษณ์:

A. อายุการใช้งาน - B. เครื่องหมาย - C. สภาพภูมิอากาศที่สามารถใช้งานได้ สภาพเปื่อยช้ำ (เช่น ฟัน, ละอองน้ำทะเล, หรือ น้ำค้าง) เมื่อรวมกับอากาศหนาวเย็น (ต่ำกว่า 0°C) อาจส่งผลกระทบต่อการทำงานของอุปกรณ์ของคุณได้ - D. ข้อควรระวังการใช้งาน - E. การทำความสะอาด/ฆ่าเชื้อโรค - F. การทำให้แห้ง - G. การเก็บรักษา/การขนส่ง การเก็บรักษาอุปกรณ์ที่ไม่เหมาะสมสามารถก่อให้เกิดการเสื่อมสภาพก่อนเร็วกว่าปกติ - H. การดูแล - I. การดัดแปลงเพิ่มเติม/การซ่อมแซม (ภายนอกโรงงาน Petzl เป็นข้อห้ามมิให้กระทำ ยกเว้นในส่วนที่ชี้ขาดแทน) - J. คำถาม/คิดต่อ

อุปกรณ์มีการรับประกันเป็นเวลา 3 ปี

เกี่ยวกับความบกพร่องจากวัตถุดิบหรือการผลิต ข้อยกเว้นจากการรับประกัน: การชำรุดบกพร่องจากการใช้งานตามปกติ, ปฏิบัติงานที่อันตราย, การแก้ไขดัดแปลง, การเก็บรักษาไม่ถูกต้อง, ขาดการดูแล, การนำไปใช้งานที่นอกเหนือจากที่อุปกรณ์ได้ถูกออกแบบไว้

เครื่องหมายคำเตือน

1. สถานการณ์เสี่ยงที่จะเกิดอันตรายบาดเจ็บสาหัส หรือ เสียชีวิต 2. แสดงให้เห็นถึงความเสี่ยงต่อการเกิดอุบัติเหตุ หรือ การบาดเจ็บ 3. ข้อมูลสำคัญเกี่ยวกับประสิทธิภาพในการใช้งาน หรือคุณสมบัติของอุปกรณ์ 4. ความเข้ากันไม่ได้ของอุปกรณ์

การตรวจสอบย้อนหลังและการทำเครื่องหมาย

a. มีคุณสมบัติตามข้อกำหนดของอุปกรณ์ PPE ผู้ตรวจสอบอิสระที่ทดสอบรับรองมาตรฐาน EN - b. หมายเลขรับรองที่ผ่านการทดสอบที่ใช้ในการควบคุมการผลิตของ PPE นี้ - c. การสืบมาตรฐาน: ข้อมูลแหล่งกำเนิด - d. ความแข็งแรง - e. หมายเลขลำดับ - f. ปีที่ผลิต - g. เดือนที่ผลิต - h. หมายเลขลำดับการผลิต - i. หมายเลขกำกับตัวอุปกรณ์ - j. มาตรฐาน - k. อื่นข้อมูลการใช้งานอย่างละเอียด - l. ข้อมูลระบุรุ่น - m. วันที่ของการผลิต (เดือน/ปี)