

- En plus des vérifications courantes à chaque utilisation, un EPI doit régulièrement subir une vérification approfondie, réalisée par une personne compétente. Petzl recommande une vérification tous les 12 mois et après tout événement exceptionnel dans la vie du produit.
 - La vérification d'un EPI doit être réalisée avec la notice technique fournie par le fabricant.
- Téléchargez la notice sur PETZL.COM.

TRAC / TRAC PLUS / TRAC GUIDE / TRAC GUIDE LT / TRAC CLUB



1. Antécédents connus du produit

Toute dégradation suspecte d'un EPI doit conduire à une mise en quarantaine, en attente d'une vérification approfondie.

L'utilisateur doit :

- Fournir des renseignements exacts sur les conditions d'utilisation.
- Signaler tout événement exceptionnel concernant son EPI.

(Exemples : chute ou arrêt d'une chute, utilisation ou stockage à températures extrêmes, modification hors des ateliers du fabricant...)

2. Observations préalables

Vérifiez la présence et la lisibilité du numéro de série et du marquage CE.

Attention, la codification du numéro individuel évolue sur nos produits. Deux types de codification vont cohabiter.

Voir ci-dessous le détail de chacune des codifications de numéros individuels.

Codification A :

00 000 AA 0000

| | | | | |
|----------------------|-------|-------|-------|-------|
| Année de fabrication | _____ | _____ | _____ | _____ |
| Jour de fabrication | _____ | _____ | _____ | _____ |
| Nom du contrôleur | _____ | _____ | _____ | _____ |
| Incrémentations | _____ | _____ | _____ | _____ |

Codification B :

00 A 0000000 000

| | | | | |
|----------------------|-------|-------|-------|-------|
| Année de fabrication | _____ | _____ | _____ | _____ |
| Mois de fabrication | _____ | _____ | _____ | _____ |
| Numéro de lot | _____ | _____ | _____ | _____ |
| Incrémentations | _____ | _____ | _____ | _____ |

Vérifiez que la durée de vie du produit n'est pas dépassée.

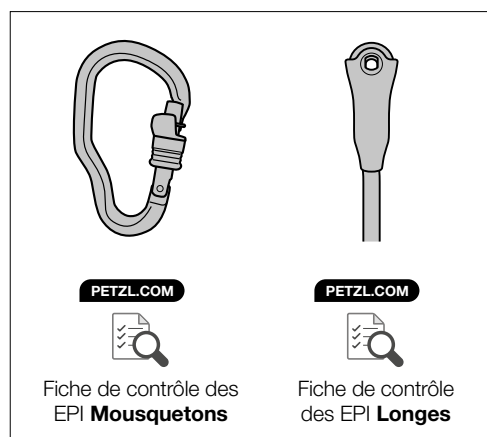
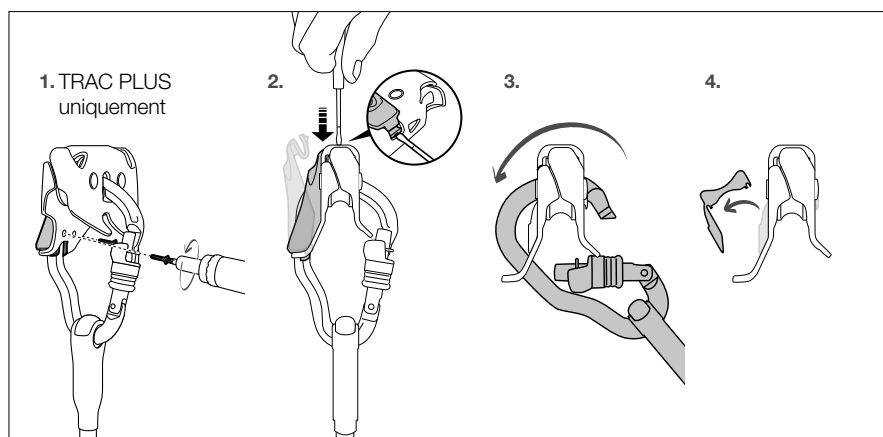
Comparez avec un appareil neuf l'absence de modification ou perte d'un élément.

NB : Dans la codification B, le mois de fabrication est indiqué par une lettre. A correspond à Janvier, B à Février, C à Mars...

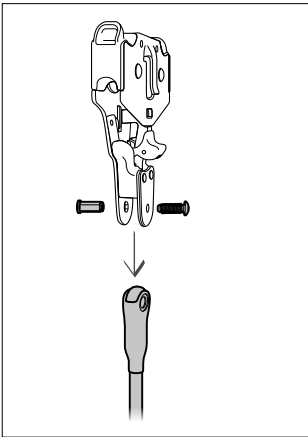
3. Préparation du produit pour la vérification EPI

- Pour la vérification de votre TRAC, TRAC PLUS, TRAC GUIDE, TRAC GUIDE LT ou TRAC CLUB, veillez à les désassembler pour pouvoir vérifier chaque partie séparément.

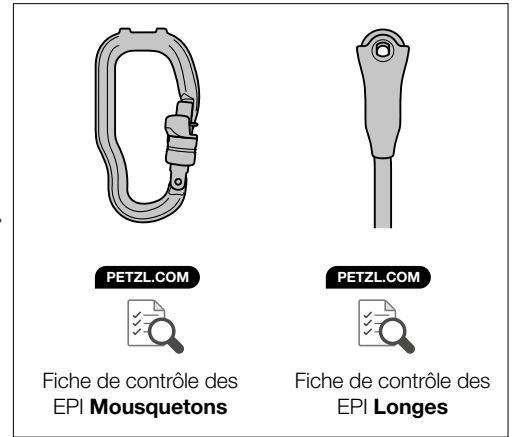
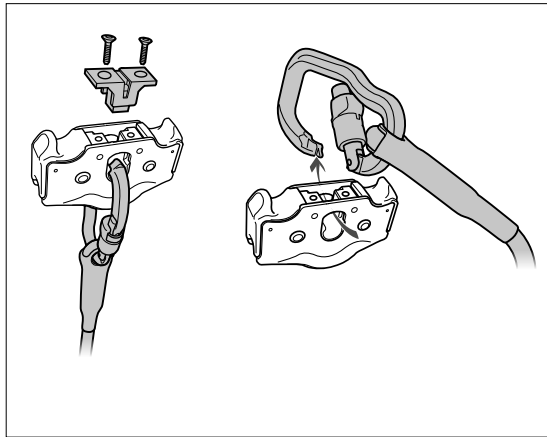
TRAC / TRAC PLUS



TRAC CLUB



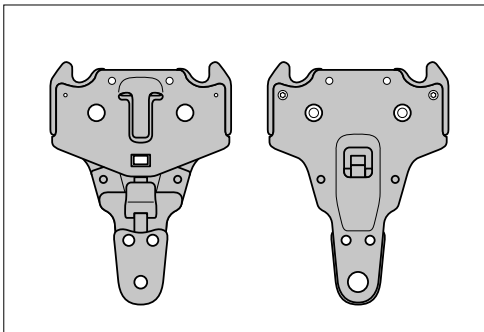
TRAC GUIDE / TRAC GUIDE LT



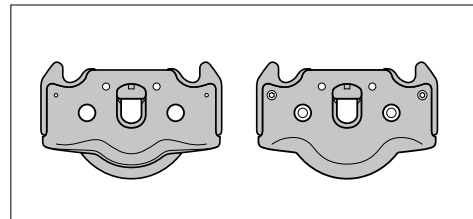
4. Vérification de l'état du corps

- Vérifiez l'état du corps (marques, déformations, fissures, usures, corrosion...).

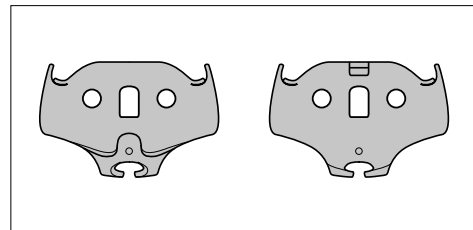
TRAC CLUB



TRAC GUIDE / TRAC GUIDE LT

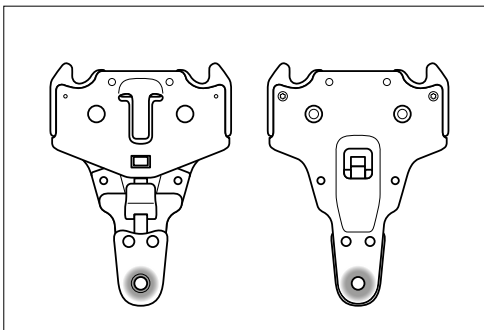


TRAC / TRAC PLUS

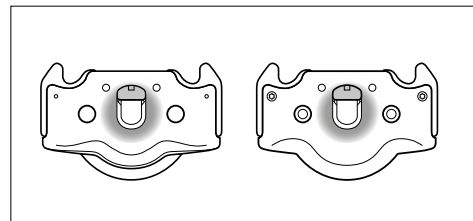


TRAC CLUB

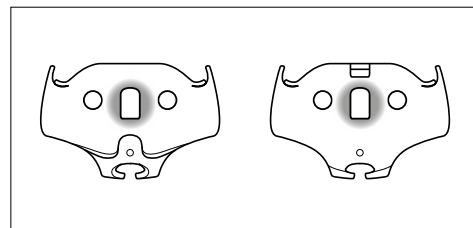
- Vérifiez l'état des trous de connexion (marques, déformations, fissures, usures, corrosion...).



TRAC GUIDE / TRAC GUIDE LT



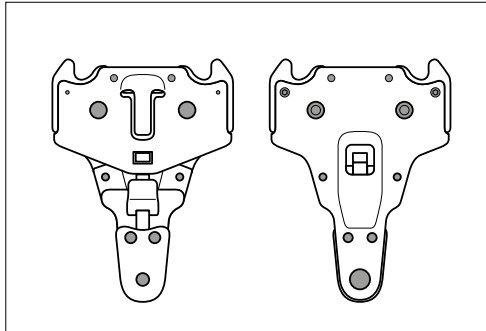
TRAC / TRAC PLUS



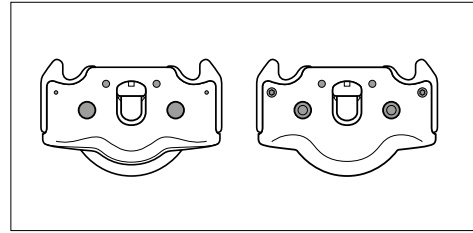
5. Vérification de l'état des réas

- Vérifiez l'état des axes de réa et des rivets (marques, déformations, fissures, usures, corrosion, absence de jeu...).

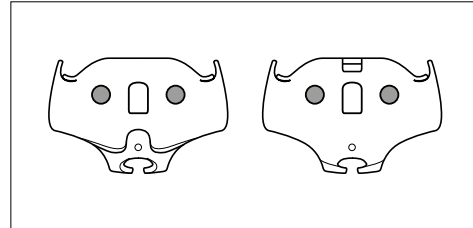
TRAC CLUB



TRAC GUIDE / TRAC GUIDE LT

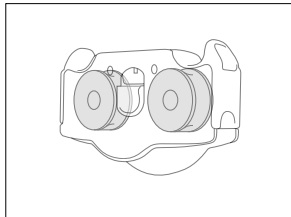


TRAC GUIDE / TRAC GUIDE LT



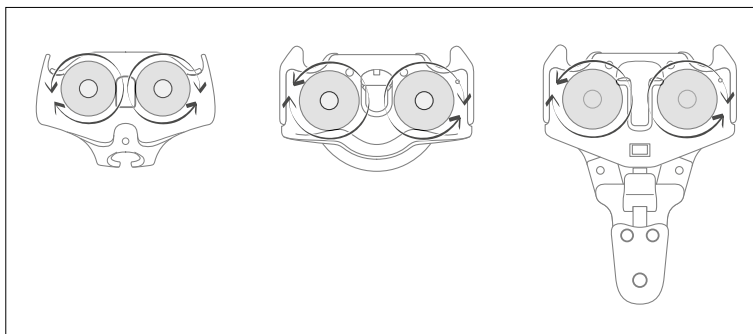
- Vérifiez l'état des réas (marques, déformations, fissures, corrosion, absence de corps étrangers).

TRAC / TRAC PLUS / TRAC CLUB / TRAC GUIDE / TRAC GUIDE LT



TRAC / TRAC PLUS / TRAC CLUB / TRAC GUIDE / TRAC GUIDE LT

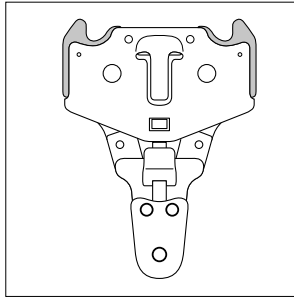
- Vérifiez que les réas tournent librement.



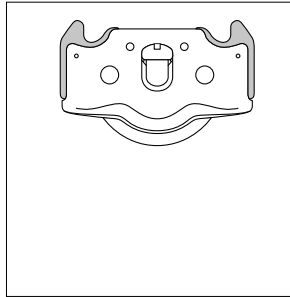
6. TRAC CLUB / TRAC GUIDE / TRAC GUIDE LT - Vérification des butées

- Vérifiez l'état des butées (marques, déformations, fissures, usures, absence de jeu...).

TRAC CLUB

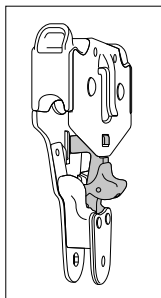


TRAC GUIDE / TRAC GUIDE LT

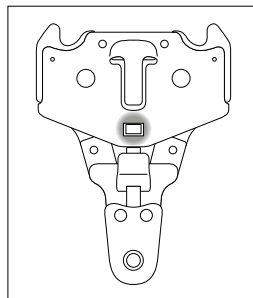


7. TRAC CLUB - Vérification du système de verrouillage

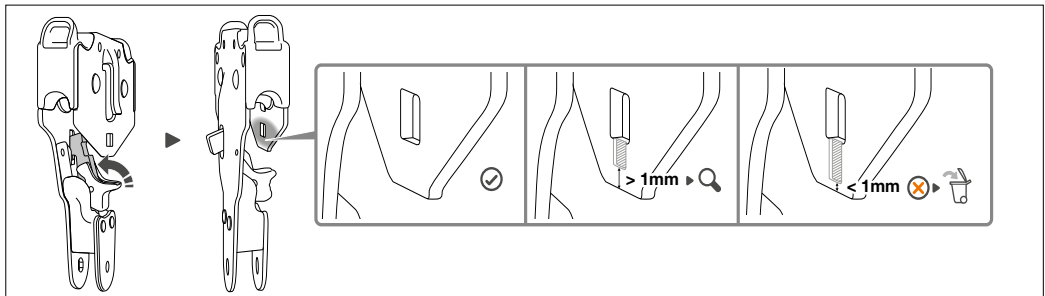
- Vérifiez l'état du doigt de verrouillage et de la gâchette (marques, usures, déformations, fissures, corrosion).



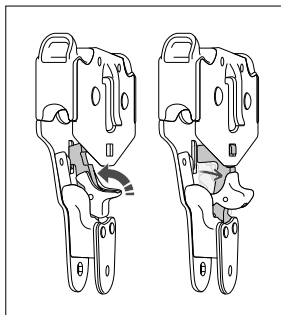
- Vérifiez la propreté du trou de verrouillage.



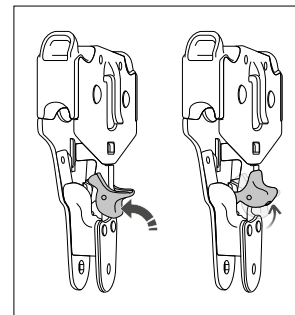
- Vérifiez l'état de la zone de contact entre le doigt de verrouillage et le corps de la poulie.



- Vérifiez l'ouverture manuelle complète du doigt de verrouillage et l'efficacité du ressort de rappel lorsque vous le relâcher. Si nécessaire, nettoyez à l'eau et au savon, puis lubrifiez légèrement (par exemple avec de la poudre de graphite).

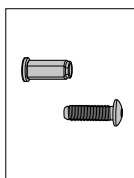


- Vérifiez l'efficacité du ressort de rappel de la gâchette et le verrouillage du système. Si nécessaire, nettoyez à l'eau et au savon, puis lubrifiez légèrement (par exemple avec de la poudre de graphite).

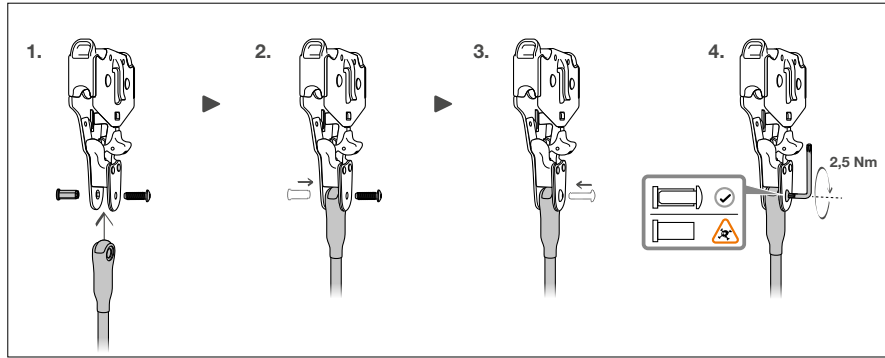


8. TRAC CLUB - Vérification de l'ensemble vis / entretoise et remontage de la longe

- Vérifiez l'état de l'ensemble vis et entretoise sur la TRAC CLUB (marques, déformations, fissures, usures, corrosion).

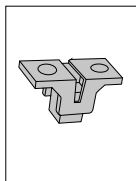


- Remontez la longe sur l'ensemble vis / entretoise de la TRAC CLUB. Ajoutez du frein filet sur la vis. Vérifiez le bon serrage de la vis.

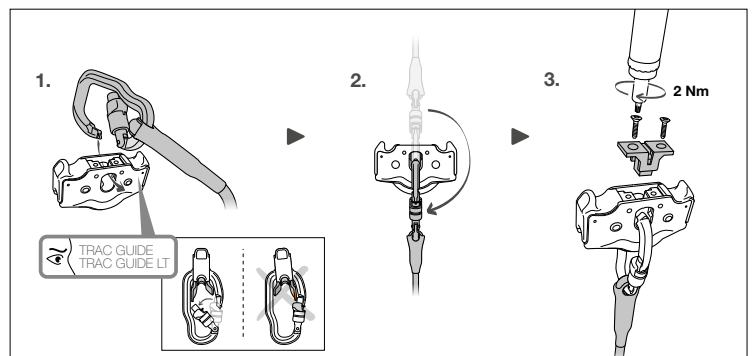


9. TRAC GUIDE / TRAC GUIDE LT - Vérification de la cale et remontage du connecteur

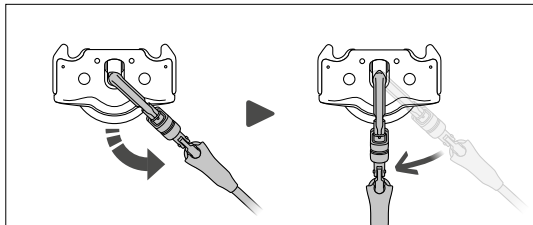
- Vérifiez l'état de la cale (marques, déformations, fissures, usures, corrosion).



- Remontez le connecteur et la longe, puis remontez la cale et vérifiez le bon serrage des vis.

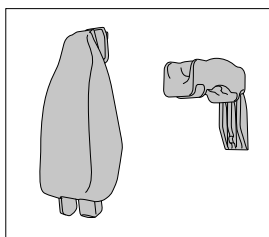


- Vérifiez l'efficacité du ressort de rappel. (Le mousqueton doit revenir à sa position initiale par effet ressort et non pas uniquement par gravité.)

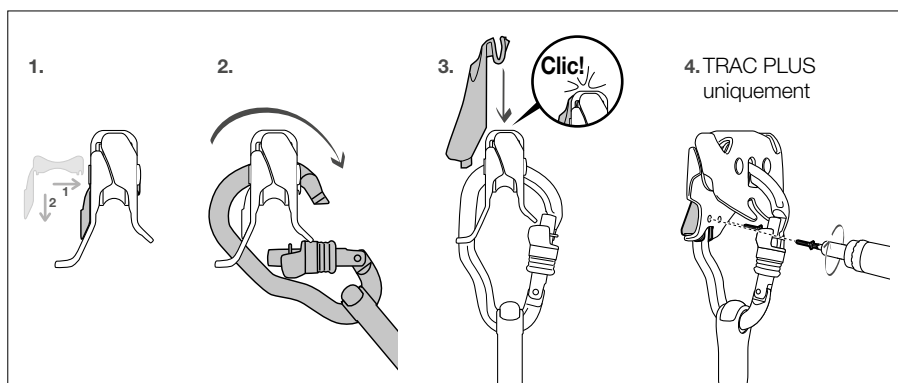


10. TRAC / TRAC PLUS - Vérification du capot de maintien et du support de mousqueton, puis remontage du connecteur

- Vérifiez l'état du capot de maintien et du support de mousqueton (marques, déformations, fissures, usures).



- Remontez le connecteur et la longe, puis remontez le capot de maintien et le support de mousqueton, ensuite vérifiez le bon serrage des vis.

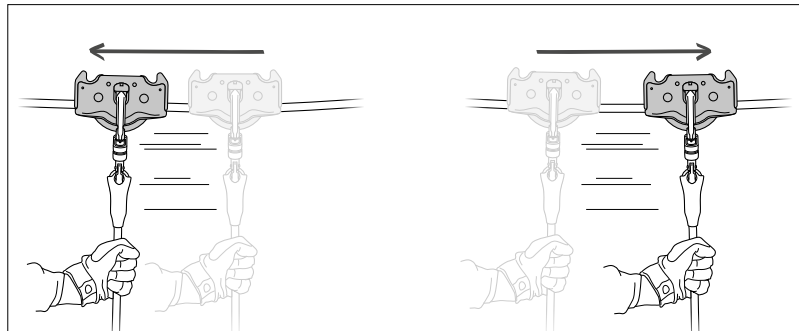


11. Vérification fonctionnelle

- Installez votre poulie sur un câble compatible.

Vérifiez le bon coulisement sur le câble dans les deux sens.

TRAC / TRAC PLUS / TRAC CLUB / TRAC GUIDE / TRAC GUIDE LT



12. Annexes : exemples de problèmes courants, qui doivent être traités lors de la vérification

- Usure importante de la butée



- Usure de la butée



- Galet défectueux



- Modification de l'EPI



- Mousqueton incompatible



- Mauvais montage du capot de maintien



- Matage du point de connexion



- Matage du corps de la poulie



- Capot de maintien à remplacer



- Vérification de l'état de la zone de contact entre le doigt de verrouillage et le corps de la poulie



- Usure de la zone de contact entre le doigt de verrouillage et le corps de la poulie



- Usure importante de la zone de contact entre le doigt de verrouillage et le corps de la poulie

