

- Oltre ai controlli di routine prima di ogni utilizzo, un DPI deve essere sottoposto regolarmente a un'ispezione approfondita, effettuata da una persona competente. Petzl raccomanda un'ispezione ogni 12 mesi e dopo ogni evento eccezionale durante la vita del prodotto.
  - L'ispezione di un DPI deve essere effettuata con l'istruzione tecnica fornita dal fabbricante.
- Scarica la nota informativa sul sito [PETZL.COM](http://PETZL.COM).

## TRAC / TRAC PLUS / TRAC GUIDE / TRAC GUIDE LT / TRAC CLUB



### 1. Storico del prodotto

Qualsiasi degrado sospetto di un DPI deve comportarne la messa fuori servizio, in attesa di un'ispezione approfondita.

L'utilizzatore deve:

- Fornire precise informazioni sulle condizioni di utilizzo.
- Segnalare qualsiasi evento eccezionale del proprio DPI. (Esempi: caduta o arresto di una caduta, utilizzo o stoccaggio a temperature estreme, modifica al di fuori degli stabilimenti del costruttore...)

### 2. Osservazioni preliminari

Verificare la presenza e la leggibilità del numero di serie e della marcatura CE.

**Attenzione**, cambia la codifica del numero individuale dei nostri prodotti. Coesisteranno due tipi di codifica. Vedi sotto il dettaglio di ogni codifica di numeri individuali.

Codifica A:

00 000 AA 0000

Anno di fabbricazione  
 Giorno di fabbricazione  
 Nome del controllore  
 Incremento

Codifica B:

00 A 0000000 000

Anno di fabbricazione  
 Mese di fabbricazione  
 Numero lotto  
 Incremento

Verificare che non sia superata la durata di vita del prodotto.

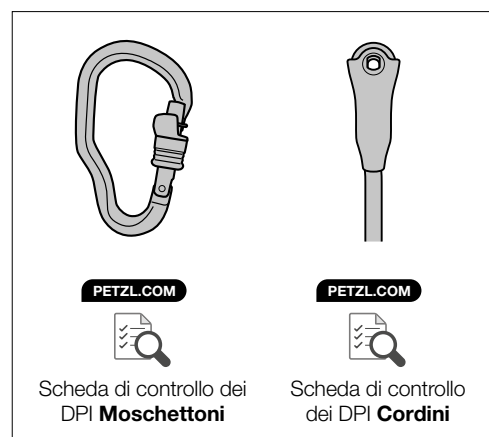
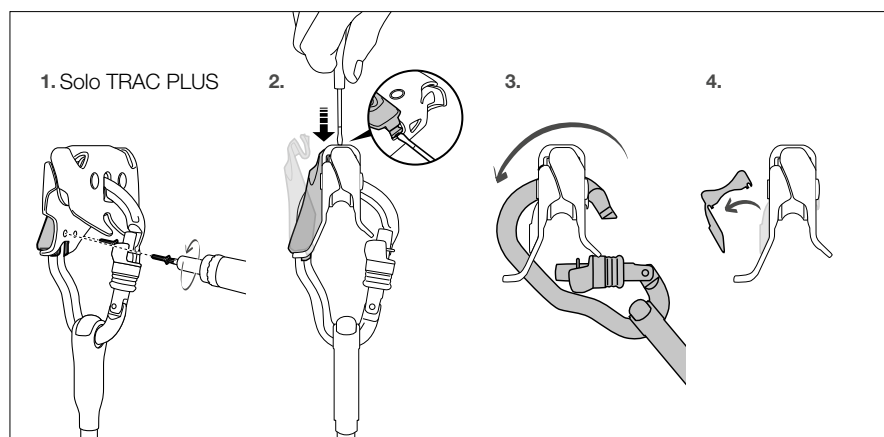
Confrontare con un dispositivo nuovo l'assenza di modifiche o perdita di un elemento.

NB: Nella codifica B, il mese di fabbricazione è indicato da una lettera. A corrisponde a Gennaio, B a Febbraio, C a Marzo...

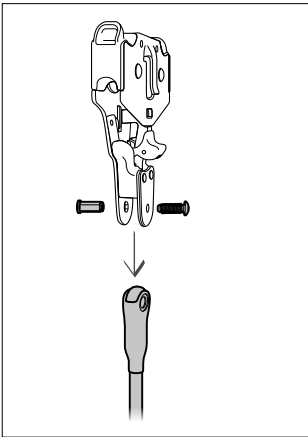
### 3. Preparazione del prodotto per l'ispezione DPI

- Per l'ispezione di TRAC, TRAC PLUS, TRAC GUIDE, TRAC GUIDE LT o TRAC CLUB, assicurarsi di smontare i prodotti per poter ispezionare ogni parte separatamente.

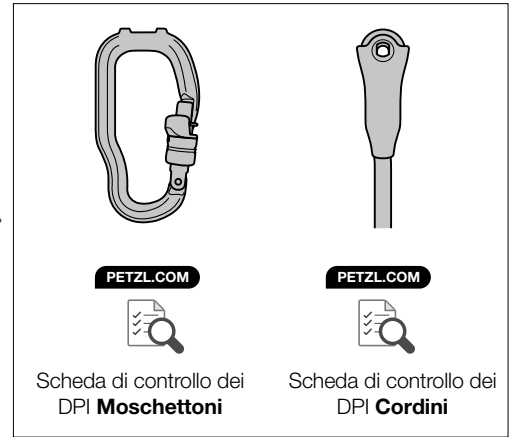
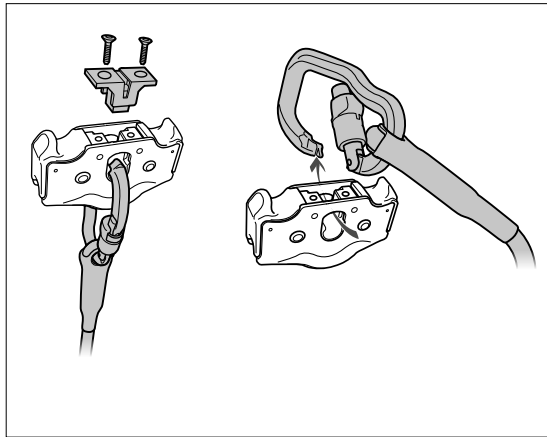
TRAC / TRAC PLUS



TRAC CLUB



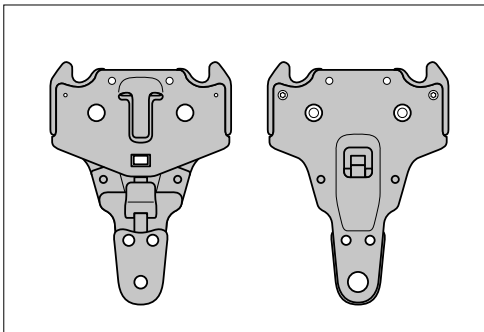
TRAC GUIDE / TRAC GUIDE LT



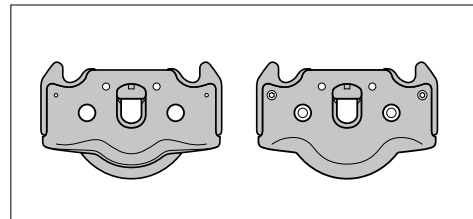
#### 4. Verifica dello stato del corpo

- Verificare lo stato del corpo (segni, deformazioni, fessurazioni, usure, corrosione...).

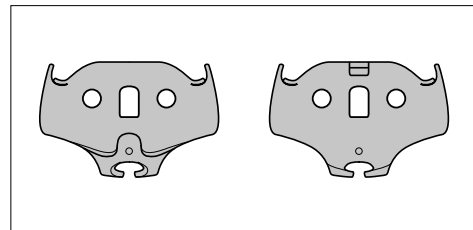
TRAC CLUB



TRAC GUIDE / TRAC GUIDE LT

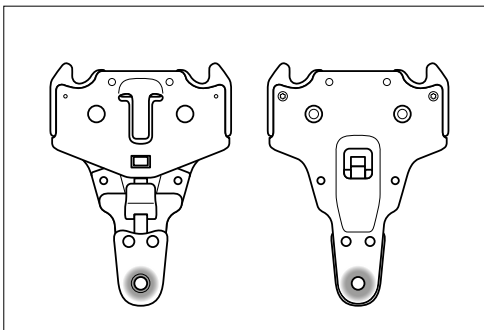


TRAC / TRAC PLUS

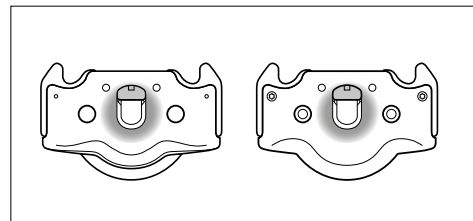


TRAC CLUB

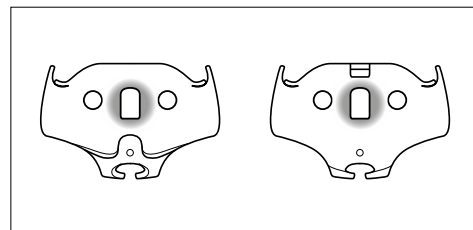
- Verificare lo stato dei fori di collegamento (segni, deformazioni, fessurazioni, usure, corrosione...).



TRAC GUIDE / TRAC GUIDE LT



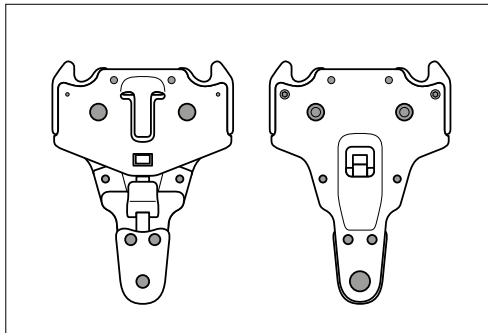
TRAC / TRAC PLUS



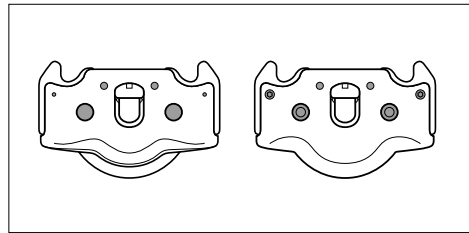
## 5. Verifica dello stato delle pulegge

- Verificare lo stato degli assi delle pulegge e dei rivetti (segni, deformazioni, fessurazioni, usure, corrosione, assenza di gioco...).

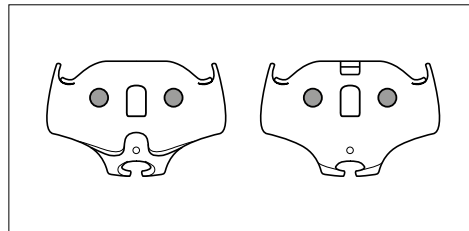
TRAC CLUB



TRAC GUIDE / TRAC GUIDE LT

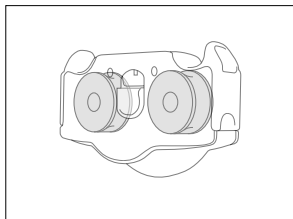


TRAC GUIDE / TRAC GUIDE LT



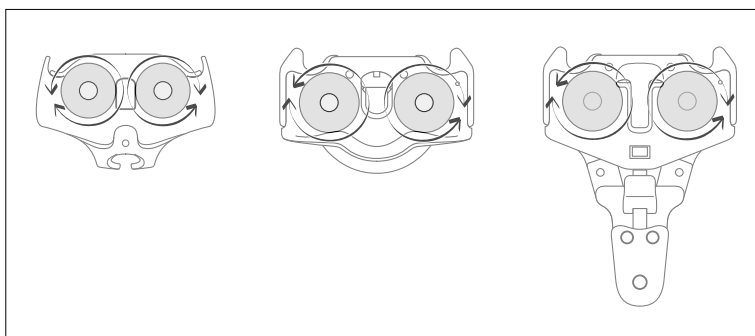
- Verificare lo stato delle pulegge (segni, deformazioni, fessurazioni, corrosione, assenza di corpi estranei).

TRAC / TRAC PLUS / TRAC CLUB / TRAC GUIDE / TRAC GUIDE LT



- Verificare che le pulegge ruotino liberamente.

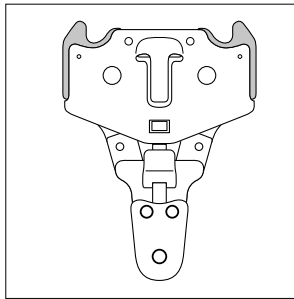
TRAC / TRAC PLUS / TRAC CLUB / TRAC GUIDE / TRAC GUIDE LT



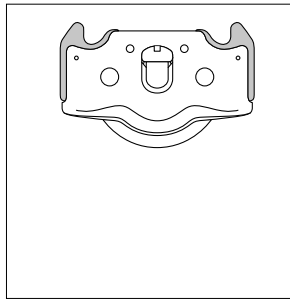
## 6. TRAC CLUB / TRAC GUIDE / TRAC GUIDE LT - Verifica dei fermi

- Verificare lo stato dei fermi (segni, deformazioni, fessurazioni, usure, assenza di gioco...).

TRAC CLUB

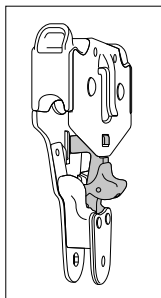


TRAC GUIDE / TRAC GUIDE LT

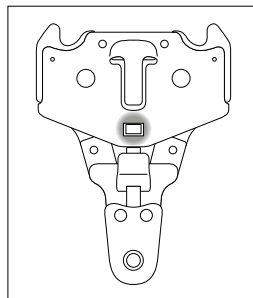


## 7. TRAC CLUB - Verifica del sistema di bloccaggio

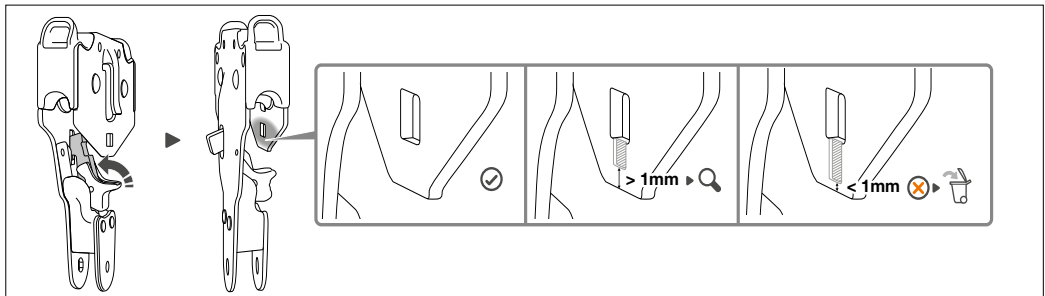
- Verificare lo stato della leva di bloccaggio e del fermacorda (segni, usure, deformazioni, fessurazioni, corrosione).



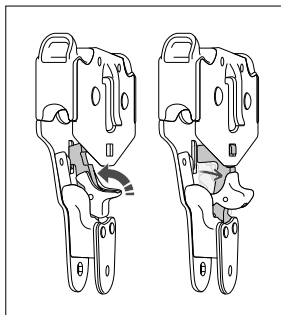
- Verificare la pulizia del foro di bloccaggio.



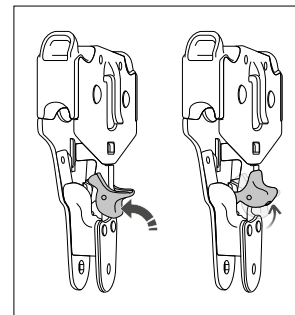
- Verificare lo stato della zona di contatto tra la leva di bloccaggio e il corpo della carrucola.



- Verificare l'apertura manuale completa della leva di bloccaggio e l'efficacia della molla di richiamo quando viene rilasciata. Se necessario, pulire con acqua e sapone e lubrificare leggermente (per esempio con polvere di grafite).

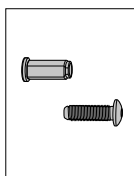


- Verificare l'efficacia della molla di richiamo del fermacorda e il bloccaggio del sistema. Se necessario, pulire con acqua e sapone e lubrificare leggermente (per esempio con polvere di grafite).

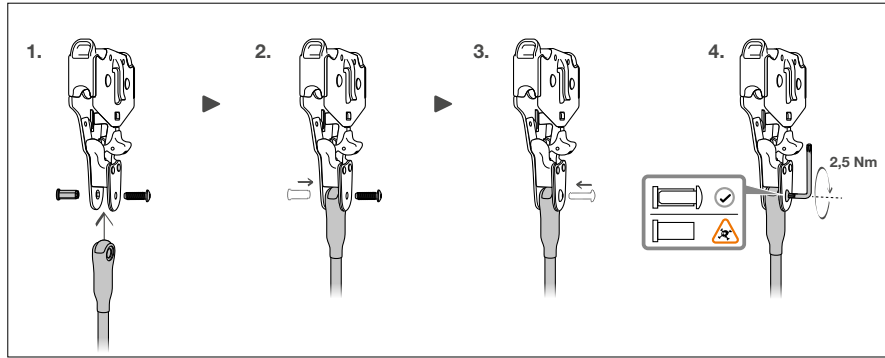


## 8. TRAC CLUB - Verifica dell'insieme vite / spessore e rimontaggio del cordino

- Verificare lo stato dell'insieme vite e spessore sulla TRAC CLUB (segni, deformazioni, fessurazioni, usure, corrosione).

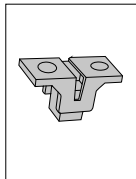


- Rimontare il cordino sull'insieme vite / spessore della TRAC CLUB. Aggiungere una goccia di frena filetto sulla vite. Controllare il corretto serraggio della vite.

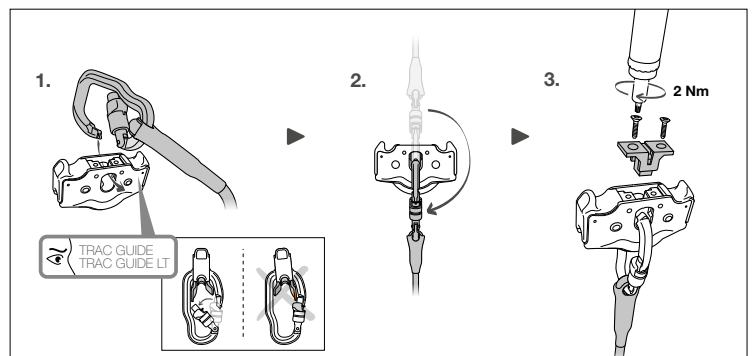


## 9. TRAC GUIDE / TRAC GUIDE LT - Verifica dell'appoggio e rimontaggio del connettore

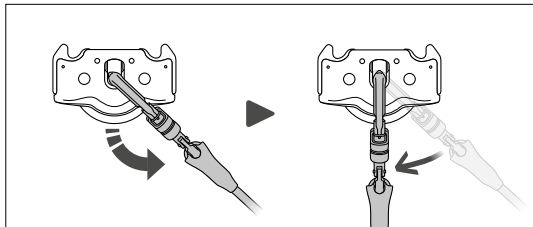
Verificare lo stato dell'appoggio (segni, deformazioni, fessurazioni, usure, corrosione).



- Rimontare il connettore e il cordino, quindi rimontare l'appoggio e verificare il corretto serraggio delle viti.

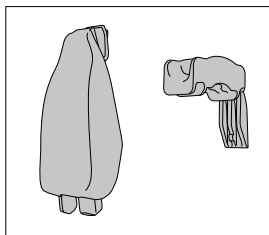


- Verificare l'efficacia della molla di richiamo. (Il moschettone deve tornare alla posizione iniziale per effetto molla e non solo per gravità.)

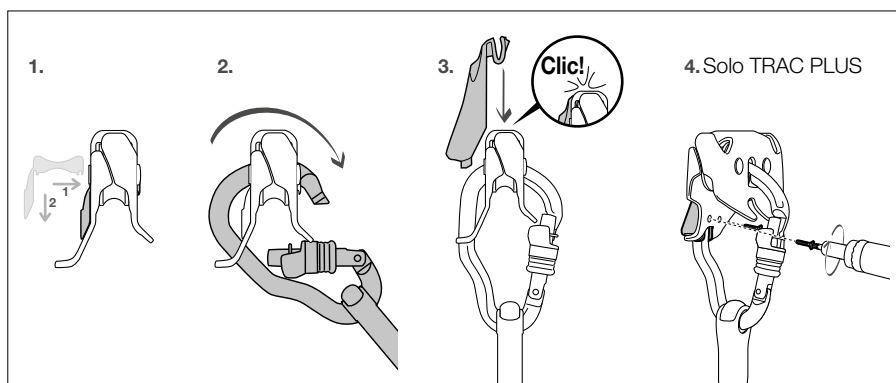


## 10. TRAC / TRAC PLUS - Verifica della protezione di mantenimento e del supporto del moschettone, quindi rimontaggio del connettore

- Verificare lo stato della protezione di mantenimento e del supporto del moschettone (segni, deformazioni, fessurazioni, usure).



- Rimontare il connettore e il cordino, quindi rimontare la protezione di mantenimento e il supporto del moschettone, verificare quindi il corretto serraggio delle viti.

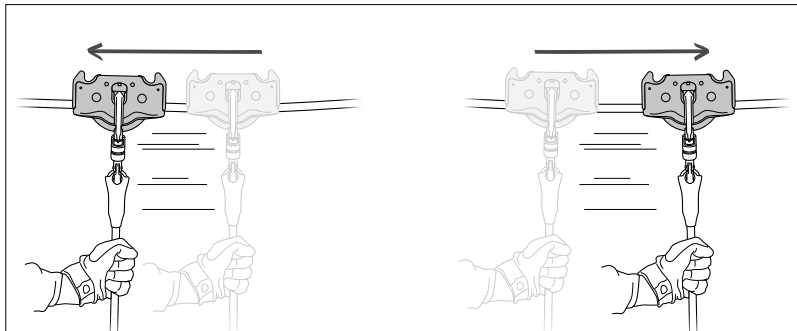


## 11. Verifica funzionale

- Installare la carrucola su un cavo compatibile.

Verificare il corretto scorrimento sul cavo nei due sensi.

TRAC / TRAC PLUS / TRAC CLUB / TRAC GUIDE / TRAC GUIDE LT



## 12. Allegati: esempi di problemi comuni, che devono essere affrontati durante la verifica

- Forte usura del fermo



- Usura del fermo



- Rotella difettosa



- Modifica del DPI



- Moschettone incompatibile



- Errato montaggio della protezione di mantenimento



- Deformazione del punto di collegamento



- Deformazione del corpo della carrucola



- Protezione di mantenimento da sostituire



- Verificare lo stato della zona di contatto tra la leva di bloccaggio e il corpo della carrucola



- Usura della zona di contatto tra la leva di bloccaggio e il corpo della carrucola



- Forte usura della zona di contatto tra la leva di bloccaggio e il corpo della carrucola

