

- Oltre ai controlli di routine prima di ogni utilizzo, un DPI deve essere sottoposto regolarmente a un'ispezione approfondita, effettuata da una persona competente. Petzl raccomanda un'ispezione ogni 12 mesi e dopo ogni evento eccezionale durante la vita del prodotto.
 - L'ispezione di un DPI deve essere effettuata con l'istruzione tecnica fornita dal fabbricante.
- Scarica la nota informativa sul sito PETZL.COM.

CORDE



1. Storico del prodotto

Qualsiasi degrado imprevisto di un DPI deve comportarne la messa fuori servizio, in attesa di un'ispezione approfondita.

L'utilizzatore deve:

- Fornire precise informazioni sulle condizioni di utilizzo.
- Segnalare qualsiasi evento eccezionale del proprio DPI. (Esempi: caduta o arresto di una caduta, utilizzo o stoccaggio a temperature estreme, modifica al di fuori degli stabilimenti del costruttore...).

2. Osservazioni preliminari

Verificare la presenza e la leggibilità del numero di serie e della marcatura CE.

Attenzione, cambia la codifica del numero individuale dei nostri prodotti. Coesisteranno due tipi di codifica. Vedi sotto il dettaglio di ogni codifica di numeri individuali.

Codifica A:

00 000 AA 0000

Anno di fabbricazione
Giorno di fabbricazione
Nome del controllore
Incrementazione

Codifica B:

00 A 0000000 000

Anno di fabbricazione
Mese di fabbricazione
Numero di lotto
Incrementazione

Verificare che non sia superata la durata di vita del prodotto.

Confrontare con un dispositivo nuovo l'assenza di modifiche o perdita di un elemento.

Caso di una marcatura illeggibile o scomparsa: come fare per ritrovare la data di fabbricazione della corda?

Per le corde dinamiche:

Esiste un filo relativo all'anno situato nei fili d'anima della corda. Il colore del filo indica l'anno di fabbricazione della corda.

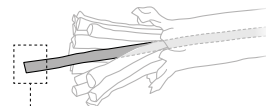


Anno	Colore
0	nero
1	marrone
2	rosso
3	arancio
4	giallo

Anno	Colore
5	verde
6	blu
7	viola
8	grigio
9	rosa

Per le corde semistatiche:

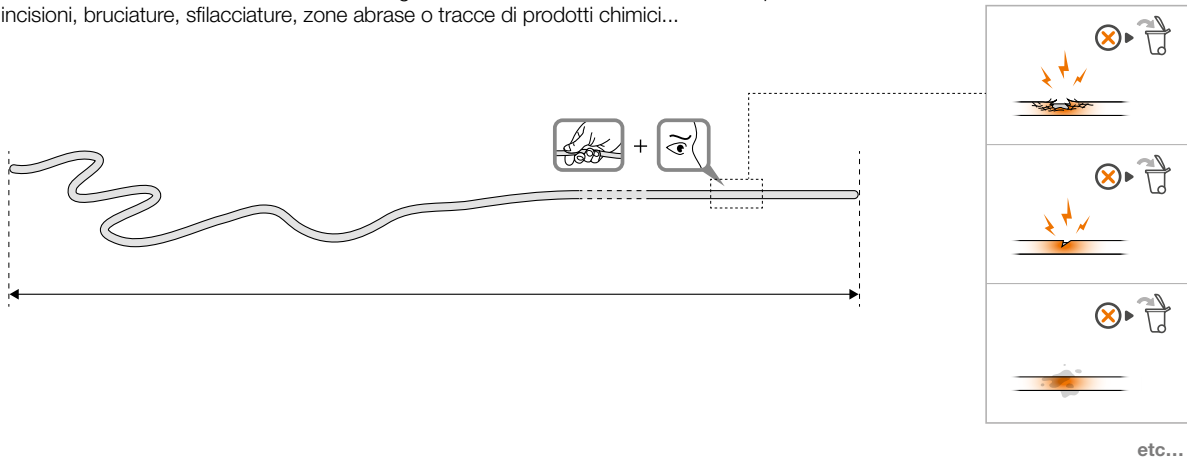
Esiste un nastro di marcatura situato nei fili d'anima della corda. Questo nastro riporta l'anno di fabbricazione della corda.



EN 1891 - TYPE A - PES/PA - 2015

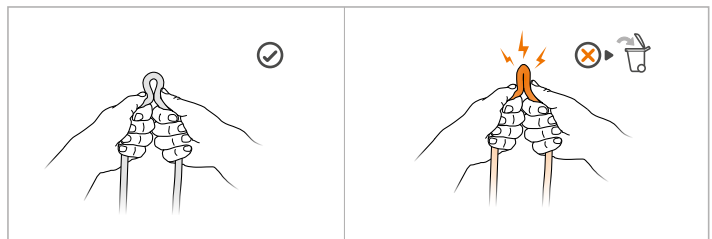
3. Verifica dello stato della calza

- Verificare lo stato della calza su tutta la lunghezza della corda. Assicurarsi che non presenti incisioni, bruciature, sfilacciature, zone abrase o tracce di prodotti chimici...



4. Verifica dello stato dell'anima

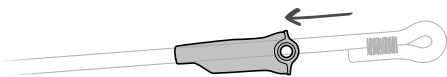
- Effettuare un controllo tattile dell'anima su tutta la lunghezza della corda, come indicato nel disegno. Questo vi permette di rilevare le zone in cui l'anima è danneggiata (zone dure, rigonfiamenti, zone morbide o schiacciate...).



5. Verifica di manicotti in plastica e terminazioni cucite

- Verificare lo stato dei manicotti in plastica (usura, tagli...).

- Verificare lo stato di terminazioni cucite e cuciture di sicurezza (sopra/sotto). Individuare fili allentati, usurati o tagliati.

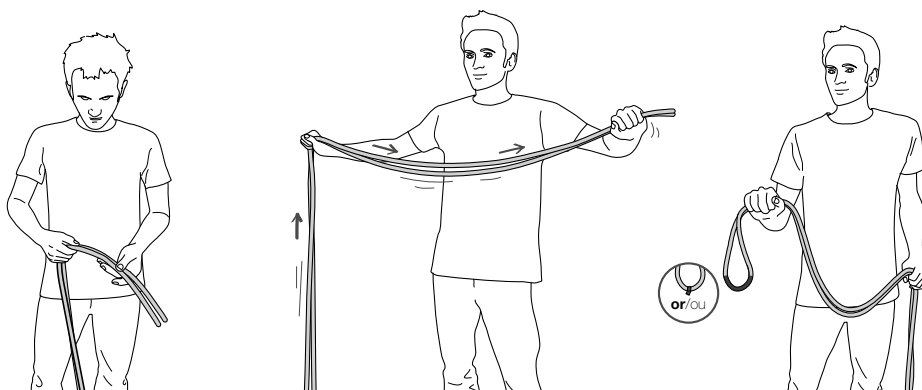


6. Verifica della lunghezza della corda e della marcatura di metà-corda

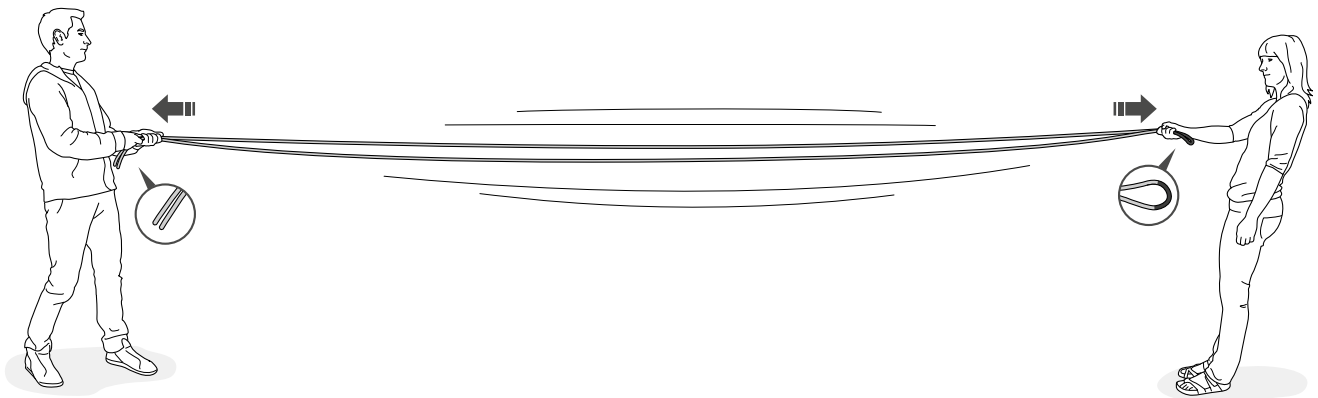
- Per controllare la lunghezza della corda, seguire le seguenti fasi:

1. Srotolare completamente la corda.
2. Controllare la marcatura della metà-corda. Esiste un metodo molto semplice per trovare la metà-corda: prendete insieme le due estremità della corda, quindi fate sfilare i due capi simultaneamente tra le mani fino a raggiungere la metà-corda.

Se la vostra corda ha una marcatura a metà, controllare che si trovi nel punto corretto. Se la marcatura è OK, passare alla fase successiva. Se la marcatura non si trova nel punto giusto o se non c'è alcuna marcatura a metà corda, applicare un nastro adesivo a metà per effettuare la misurazione della lunghezza di corda.

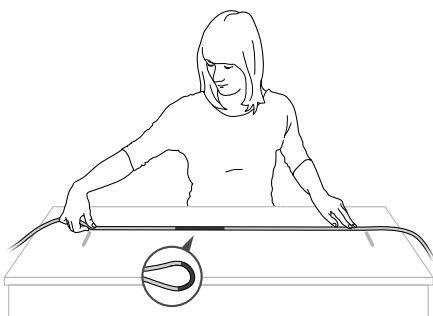
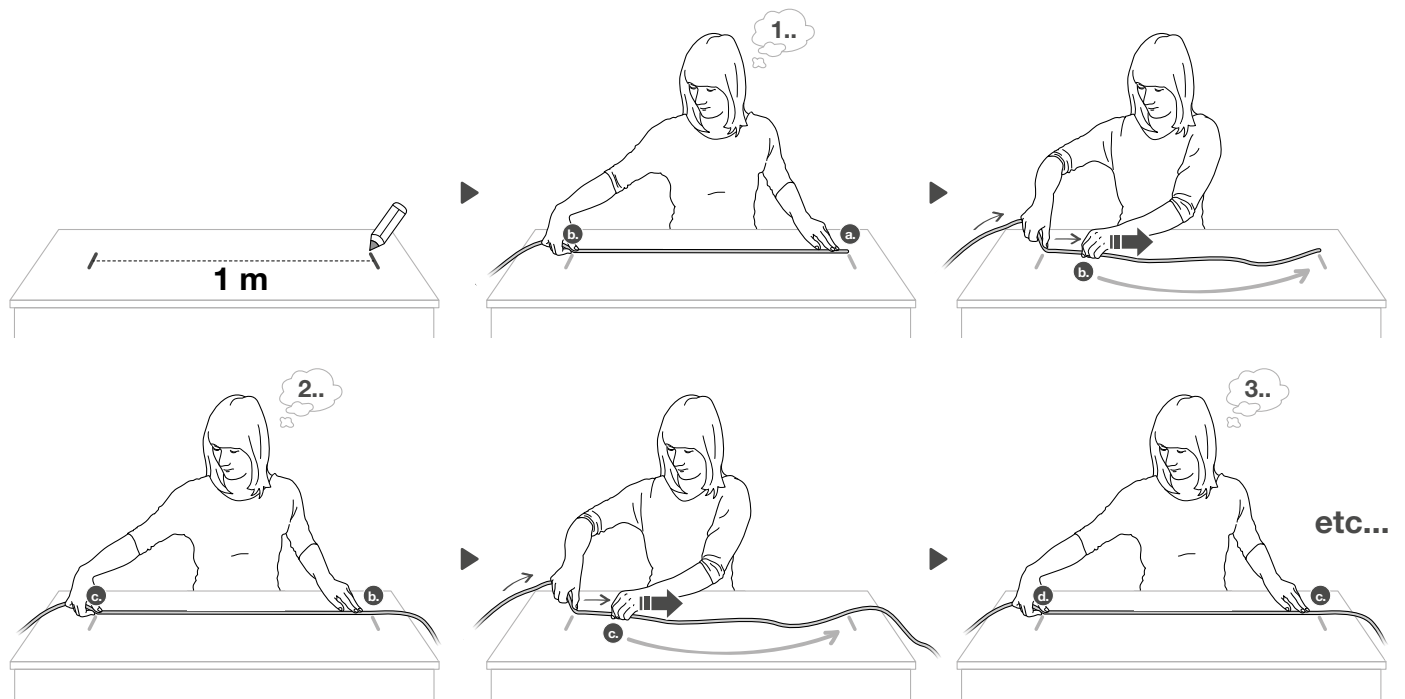


3. Per ultimare la misurazione, mettere la corda in tensione e poi rilasciarla.



4. Misurare la lunghezza della corda. A tale scopo, fare una marcatura di 1 m su una superficie piatta (tavolo o altro).

Misurare ogni metro di corda su questo riferimento, facendo sfilare la corda fino alla metà-corda.



Determinare la metà della lunghezza della vostra corda, quindi moltiplicare per due il valore trovato per ottenere la lunghezza totale della vostra corda.

7. Allegati: esempi di problemi comuni, che devono essere affrontati durante la verifica

• Corda abrasa



• Corda abrasa



• Zona con perdita di tessuto



• Estremità di corda danneggiata



• Taglio



• Taglio



• Decolorazione



• Traccia di vernice



• Marcatura illeggibile



• Marcatura illeggibile



• Tracce di prodotti chimici



• Tracce di prodotti chimici

