

- En plus des vérifications courantes à chaque utilisation, un EPI doit régulièrement subir une vérification approfondie, réalisée par une personne compétente. Petzl recommande une vérification tous les 12 mois et après tout événement exceptionnel dans la vie du produit.
  - La vérification d'un EPI doit être réalisée avec la notice technique fournie par le fabricant.
- Téléchargez la notice sur [PETZL.COM](http://PETZL.COM).

## LONGE EN CORDE NON RÉGLABLE



### 1. Antécédents connus du produit

Toute dégradation imprévue d'un EPI doit conduire à une mise en quarantaine, en attente d'une vérification approfondie.

L'utilisateur doit :

- Fournir des renseignements exacts sur les conditions d'utilisation.
- Signaler tout événement exceptionnel concernant son EPI.

(Exemples : chute ou arrêt d'une chute, utilisation ou stockage à températures extrêmes, modification hors des ateliers du fabricant...).

### 2. Observations préalables

Vérifiez la présence et la lisibilité du numéro de série et du marquage CE.

**Attention**, la codification du numéro individuel évolue sur nos produits. Deux types de codification vont cohabiter.

Voir ci-dessous le détail de chacune des codifications de numéros individuels.

Codification A :

**00 000 AA 0000**

Année de fabrication	.....	.....	.....	.....
Jour de fabrication	.....	.....	.....	.....
Nom du contrôleur	.....	.....	.....	.....
Incrémentation	.....	.....	.....	.....

Codification B :

**00 A 0000000 000**

Année de fabrication	.....	.....	.....	.....
Mois de fabrication	.....	.....	.....	.....
Numéro de lot	.....	.....	.....	.....
Incrémentation	.....	.....	.....	.....

Vérifiez que la durée de vie du produit n'est pas dépassée.

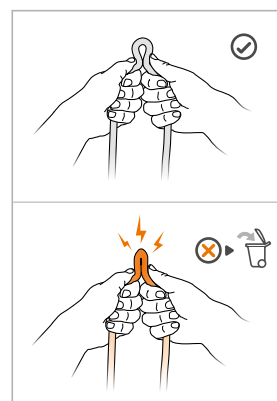
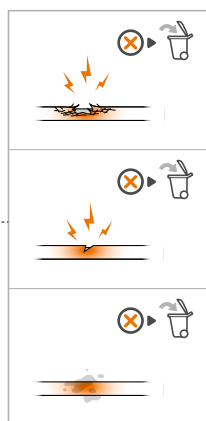
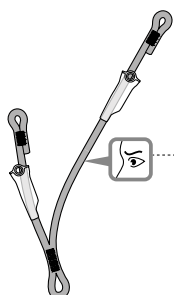
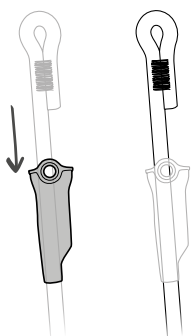
Comparez avec un appareil neuf l'absence de modification ou perte d'un élément.

### 3. Vérification de l'état de la corde

- Retirez les connecteurs des différents brins. Déplacez le manchon de protection côté longe, afin de vérifier les parties cachées.

- Surveillez l'usure et les dommages sur la gaine dus à l'utilisation (coupures, peluches, traces de produits chimiques...).

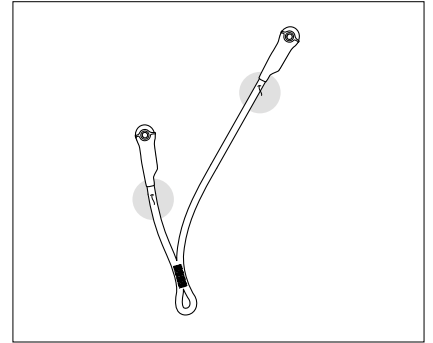
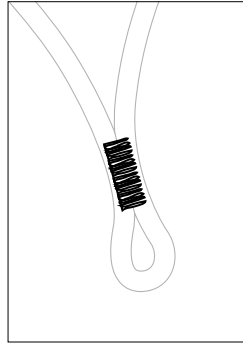
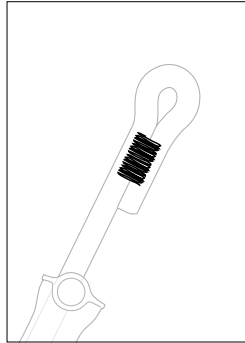
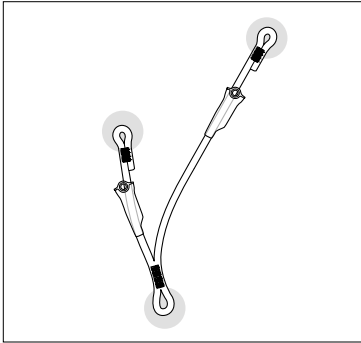
- Effectuez un contrôle tactile de l'âme sur toute la longueur de la corde (points durs, gonflements, zones molles ou écrasées...).



- Vérifiez l'état de la corde dans les trous de connexion au harnais et en bout de longe.

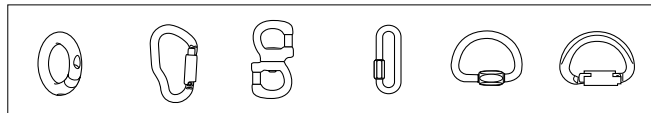
- Vérifiez l'état des coutures de sécurité (dessus/dessous). Détectez tout fil distendu, usé ou coupé.

- Vérifiez la présence du témoin de chute (sur la PROGRESS uniquement).



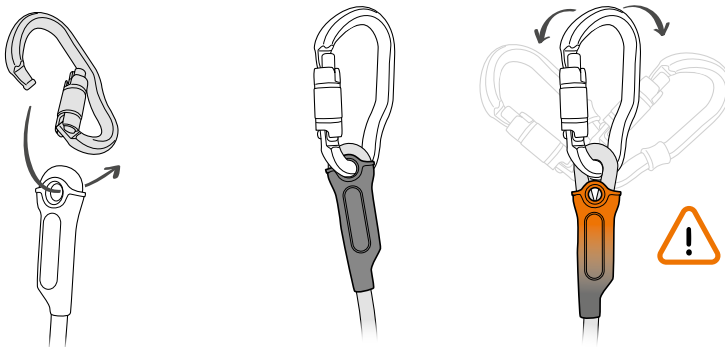
#### 4. Vérification de l'état des connecteurs

- Pour la vérification des connecteurs, consultez la fiche de vérification correspondant à votre modèle de connecteur sur [Petzl.com](http://Petzl.com).



#### 5. Remontage des connecteurs

- Remontez les connecteurs. Vérifiez que la protection plastique positionne correctement le connecteur.



## 6. Annexes : exemples de problèmes courants, qui doivent être traités lors de la vérification

• Trace de peinture



• Trace de peinture



• Coupure



• Manchon plastique abîmé



• Témoin de chute



• Témoin de chute



• Trace de produits chimiques



• Trace de produits chimiques

