

- En plus des vérifications courantes à chaque utilisation, un EPI doit régulièrement subir une vérification approfondie, réalisée par une personne compétente. Petzl recommande une vérification tous les 12 mois et après tout événement exceptionnel dans la vie du produit.
- La vérification d'un EPI doit être réalisée avec la notice technique fournie par le fabricant.

Téléchargez la notice sur PETZL.COM.

PIOLETS



1. Antécédents connus du produit

Toute dégradation imprévue d'un EPI doit conduire à une mise en quarantaine, en attente d'une vérification approfondie.

L'utilisateur doit :

- Fournir des renseignements exacts sur les conditions d'utilisation.
- Signaler tout événement exceptionnel concernant son EPI.

(Exemples : chute ou arrêt d'une chute, utilisation ou stockage à températures extrêmes, modification hors des ateliers du fabricant...).

2. Observations préalables

Vérifiez la présence et la lisibilité du numéro de série et du marquage CE.

Attention, la codification du numéro individuel évolue sur nos produits. Deux types de codification vont cohabiter.

Voir ci-dessous le détail de chacune des codifications de numéros individuels.

Codification A :

00 000 AA 0000

Année de fabrication
Jour de fabrication
Nom du contrôleur
Incrémentation

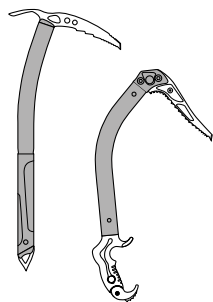
Codification B :

00 A 0000000 000

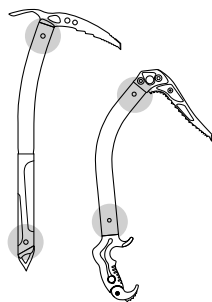
Année de fabrication
Mois de fabrication
Numéro de lot
Incrémentation

Comparez avec un appareil neuf l'absence de modification ou perte d'un élément.

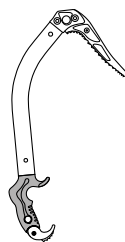
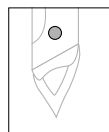
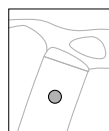
3. Vérification de l'état du manche



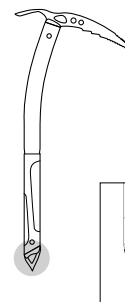
- Vérifiez l'état du manche (marques, déformations, fissures...).



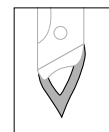
- Vérifiez la présence et l'état des rivets (marques, déformations, fissures, corrosion, absence de jeu...).



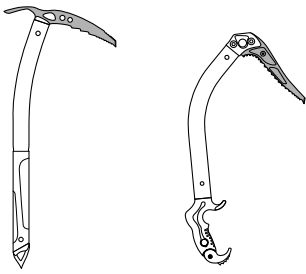
- Vérifiez l'état de la poignée (marques, déformations, fissures, usures...).



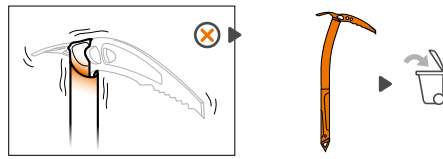
- Vérifiez l'état de la pointe (marques, déformations, fissures...).



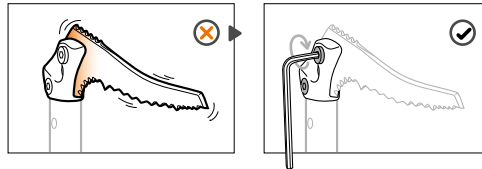
4. Vérification de l'état de la tête du piolet



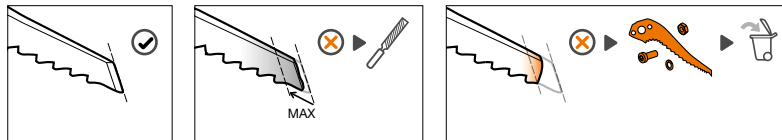
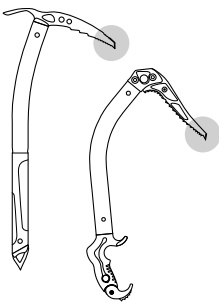
- Vérifiez l'état de la lame (marques, déformations, fissures, corrosion, absence de jeu...).
- Si la lame est rouillée, frottez la avec une éponge abrasive.



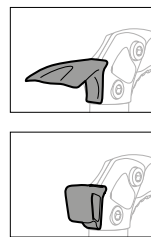
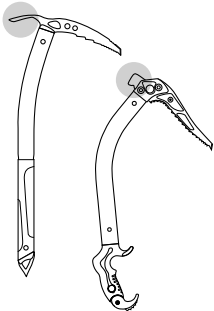
- Vérifiez l'absence de jeu entre les jonctions tête/manche.



- Vérifiez le bon serrage des vis au niveau de la tête du piolet (lame, masselottes, panne, marteau).

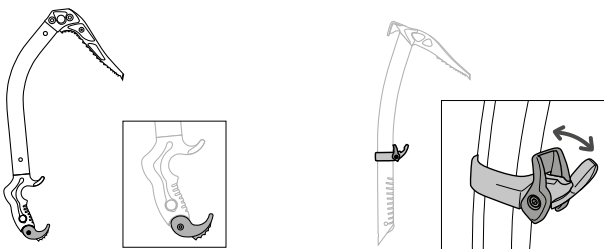


- Contrôlez l'état des dents et de la pointe de la lame. Si nécessaire, affûtez les pointes avec un outil approprié. Ne dépassez pas la première dent.



- Vérifiez l'état de la panne et/ou du marteau s'il y en a (déformations, marques, usures...).

5. Vérification des GRIPREST et/ou TRIGREST s'il y en a



- Vérifiez l'état des GRIPREST et/ou TRIGREST (marques, déformations, fissures...).
- Un léger jeu est acceptable pour le GRIPREST.
- Vérifiez le bon blocage du TRIGREST.

Annexes : exemples de problèmes courants, qui doivent être traités lors de la vérification

- Fissure sur le manche



- Piolet usé



- Tête usée



- Lame rouillée



- Lame rouillée



- Vernis abîmé

