



3 year guarantee / Garantie 3 ans



SPIN L1

SPIN L2

CE 0082

UIAA
EN 12278: 2007

XF 494-2023:
FZL-H-T9.5/13
NFPA

Pulley
Poulie

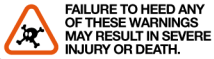
7 $\leq d \leq$ 13 mm



WARNING / ATTENTION

Activities involving the use of this equipment are inherently dangerous. You are responsible for your own actions and decisions.

Before using this equipment, you must:
- Read and understand all Instructions for Use.
- Get specific training in its proper use.
- Become acquainted with its capabilities and limitations.
- Understand and accept the risks involved.



Les activités impliquant l'utilisation de cet équipement sont par nature dangereuses. Vous êtes responsable de vos actes, de vos décisions et de votre sécurité.

Avant d'utiliser cet équipement, vous devez :
- Lire et comprendre toutes les instructions d'utilisation.
- Vous former spécifiquement à l'utilisation de cet équipement.
- Vous familiariser avec votre équipement, apprendre à connaître ses performances et ses limites.
- Comprendre et accepter les risques induits.



PETZL.COM



Latest version
Dernière version



Other languages
Autres langues



Technical tips
Conseils techniques



PPE checking
Fiche de contrôle EPI

Warning symbols
Panneaux d'alertes



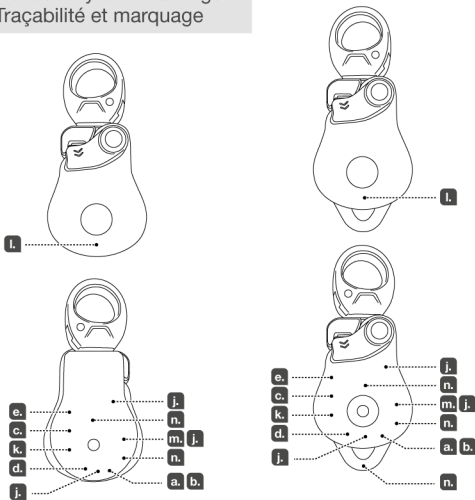
PETZL
FR-38920 Croles
Cidex 105A
PETZL.COM



Sustaining our Community
Au service de la Communauté
FONDATION-PETZL.ORG

© 2024 Petzl
Distribution

Traceability and markings
Traçabilité et marquage



a. CE b. 0082
Apave SA
6 Rue du Général Audran
92412 Courbevoie cedex
France
N°0082

e.a. Individual number / Numéro individuel
YY M 0000000 000
f.
g.
h.
i.

NFPA CERTIFICATION FOR SPIN L1 AND SPIN L2

MEETS THE PULLEY
REQUIREMENTS OF NFPA
1983, INCORPORATED IN
THE 2022 EDITION OF
NFPA 2500.
EMERGENCY SERVICES
PULLEY NFPA 2500 (1983)
- 2022.



PULLEY: MBS 36 kN
G (GENERAL USE)
NFPA 2500 (1983) - 2022

After removing the Instructions for Use from the equipment, make a copy of it and keep the original as part of a permanent record that includes the usage and inspection history for the equipment. Keep the copy of the Instructions for Use with the equipment and refer to it before and after each use. Additional information regarding auxiliary equipment can be found in NFPA 1500 and NFPA 1858 and NFPA 1983, incorporated in the 2022 edition of NFPA 2500.

CERTIFICATION NFPA POUR SPIN L1 ET SPIN L2

CONFORME AUX
EXIGENCES POULIE DE LA
NORME NFPA 1983, DE
L'ÉDITION 2022 DE LA NFPA
2500 POUR LES POULIES.
EMERGENCY SERVICES
PULLEY NFPA 2500 (1983) -
2022.

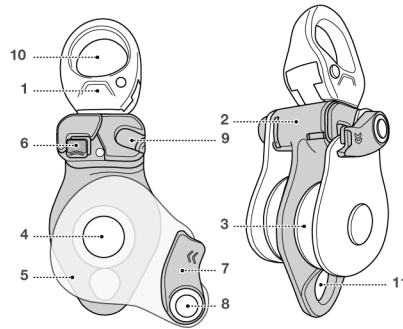


PULLEY: MBS 36 kN
G (GENERAL USE)
NFPA 2500 (1983) - 2022

Après avoir détaché la notice du produit, faites en une copie et gardez l'original dans un dossier qui compile l'historique de vie du produit et les vérifications EPI réalisées. Gardez une copie de la notice avec le produit et consultez-la avant et après chaque utilisation. Des informations complémentaires sont disponibles dans la NFPA 1500, NFPA 1858 et NFPA 1983, incorporées dans l'édition 2022 de la norme NFPA 2500.

1. Field of application (text part)
Champ d'application (partie texte)

2. Nomenclature



3. Inspection, points to verify (text part)
Champ Contrôle, points à vérifier (partie texte)



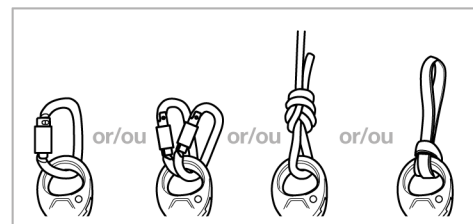
PPE checking
Vérification EPI
PETZL.COM



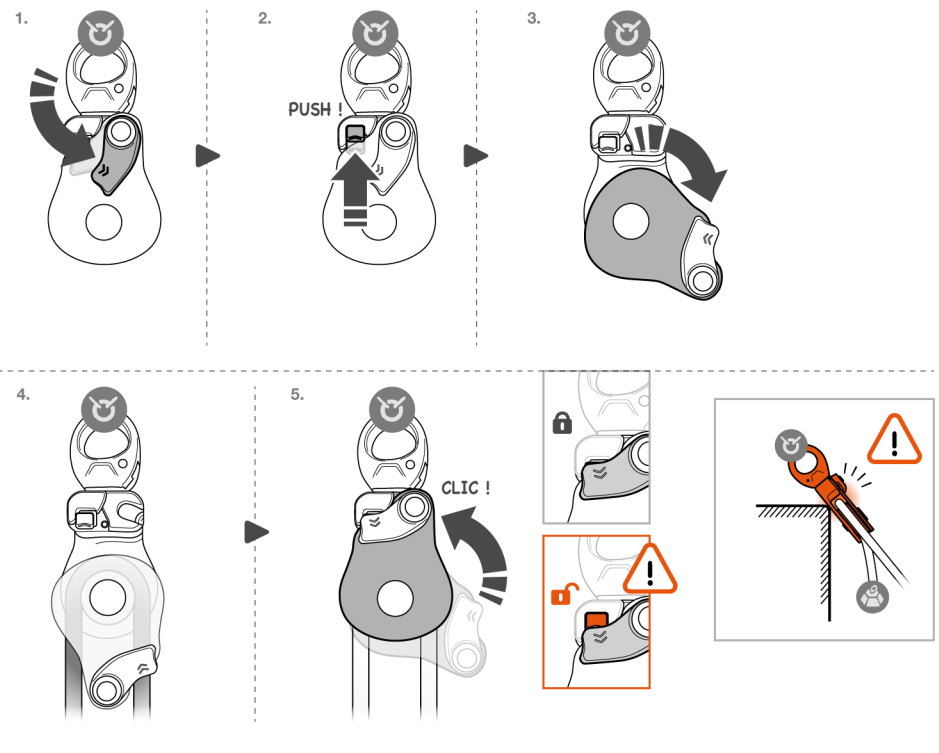
Téléchargez l'application
Petzl pour faciliter
le contrôle de vos EPI :
Download the Petzl
application to facilitate
PPE inspections :



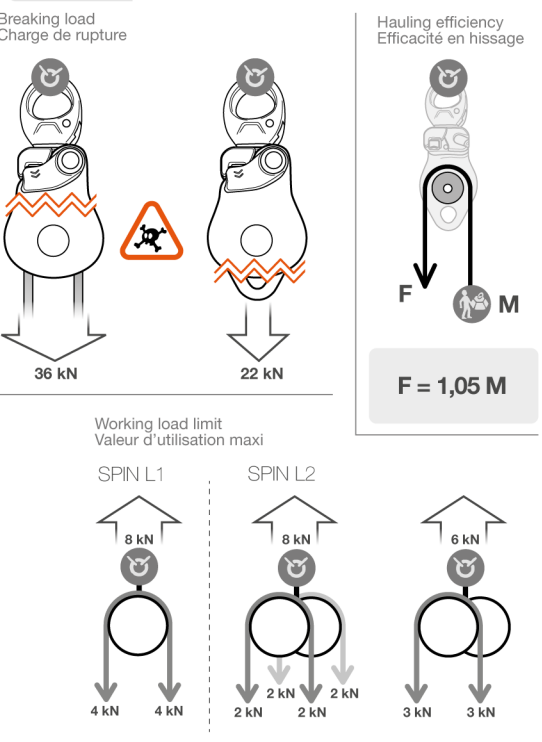
4. Compatibility (text part)
Compatibilité (partie texte)



5. Installing the pulley
Mise en place de la poulie



6. Performance



7. Additional information
Informations complémentaires

A. Lifespan / Durée de vie unlimited / illimitée	B. Acceptable T° / T° tolérées +80°C / +176°F -40°C / -40°F	C. Precautions for use / Précautions d'usage No fire, no sharp edges, etc...
D. Cleaning / Nettoyage +30°C max. / +86°F max.	E. Drying / Séchage +30°C max. / +86°F max.	
F. Storage - Transport / Stockage - transport	G. Maintenance / Entretien	
H. Modifications - Repairs / Modifications - Réparations → Petzl	I. FAQ - Contact / Questions - Contact → petzl.com	

China standards / 中国标准

When operating under the XF 494-2023 standard for firefighters, use only a 9.5-13mm diameter Light or General Use kernmantle Life Safety Rope. 当在消防的XF 494-2023标准下使用时，只能使用直径9.5-13 mm的轻型或通用实心生命安全绳索

These Instructions for Use (text and diagrams) explain the only correct uses of this product.

The warnings provide information on common misuses of this product, but it is impossible to imagine or describe all possible misuses. Check Petzl.com for updates and additional information.

You are responsible for heeding each warning and using your equipment correctly. Failure to follow these Instructions for Use exactly may result in serious injury or death. Contact Petzl if you have any doubts or difficulty understanding these Instructions for Use.

1. Field of application

Personal protective equipment (PPE) used for fall protection from height. Pulley that can be opened while attached to the anchor.

This product must not be used for any purpose other than those described in Petzl instructions.

Responsibility

WARNING!

Activities for which this product is intended are inherently dangerous and may lead to serious injury or death from falls, falling objects, or environmental hazards.

You are responsible for your own actions, decisions and safety.

Before using this product, you must:

- Read and understand all Instructions for Use for this product, and for any equipment used with it.
- Get specific training in the use of this product and associated equipment and in managing the risks of the intended activities.
- Become acquainted with its capabilities and limitations.
- Understand and accept the risks involved.

Failure to follow all instructions and warnings may result in serious injury or death.

This product must only be used by competent and responsible persons, or those placed under the direct and visual control of a competent and responsible person. You are responsible for your actions, your decisions and your safety and you assume the consequences of same. If you are not able, or not in a position to assume this responsibility, or if you do not fully understand the Instructions for Use, do not use this equipment.

2. Nomenclature

(1) Swivel, (2) Frame, (3) Sheave, (4) Axle, (5) Moving side plate, (6) Unlocking button, (7) Cover, (8) Rivet, (9) Rivet channel, (10) Main attachment hole, (11) Auxiliary attachment hole (SPIN L2 only).

Principal materials: aluminum, stainless steel, nylon.

3. Inspection, points to verify

Your safety depends upon the integrity of your equipment.

Petzl recommends a detailed inspection by a competent person at least once every 12 months. Your intensity of use may cause you to inspect your PPE more frequently. Follow the procedures described at Petzl.com. Record the results on your PPE inspection form: type, model, manufacturer contact info, serial number or individual number, dates: manufacture, purchase, first use, next periodic inspection; problems, comments, inspector's name and signature.

Before each use

On the product, verify the absence of any deformation, cracks, marks, wear or corrosion.

Check the condition of the sheave and verify that it is working properly.

Check the condition of the locking system for the moving side plate and verify that it is working properly.

During use

It is important to regularly monitor the condition of the product and its connections to the other equipment in the system. Make sure that all items of equipment are correctly positioned with respect to each other.

4. Compatibility

This product is part of a safety system. Verify that this product is compatible with the other equipment used with it.

Equipment used with your pulley must meet current standards in your country (e.g. EN 1891 rope).

The attachment hole is compatible with carabiners, slings or ropes.

WARNING! Prolonged use with a connector can create wear and sharp edges that are dangerous if the attachment hole is then used with a rope or a sling.

5. Pulley setup

Beware of any external object rubbing against the unlocking button.

WARNING! If the red indicator on the unlocking button is visible, the pulley's side plate is not locked: there is a risk of accidental opening.

The pulley must be able to move freely so that it can align naturally with the loaded rope.

6. Specifications

Working load limit:

SPIN L1: 8 kN.

SPIN L2: 8 kN.

SPIN L2 on one sheave: 6 kN.

Breaking strength: 36 kN.

Breaking strength of the auxiliary attachment hole (SPIN L2): 22 kN.

Hauling effectiveness (for one sheave): F = 1.05 M.

Efficiency (for one sheave): 95 %.

Efficiency is measured with a rope of the minimum diameter compatible with the device.

7. Additional information

This product meets the requirements of Regulation (EU) 2016/425 on personal protective equipment. The EU declaration of conformity is available at Petzl.com.

Pulley efficiency can vary depending on the condition of the rope: wet and/or icy.

- The Instructions for Use must be provided to the user of this equipment, in the language of the country where the equipment is used.

- Keep the Instructions for Use in a permanent file for reference after removing them from the equipment.

- Make sure the markings on the product are legible.

When to retire your equipment

An exceptional event can lead you to retire a product after only one use (depending on, for example, the type and intensity of use, the environment of use: harsh environments, marine environments, sharp edges, extreme temperatures, chemicals).

A product must be retired when:

- It has exceeded its lifespan.
- It has been subjected to a major fall or load.
- It fails to pass inspection. You have any doubt as to its reliability.
- You do not know its full usage history (e.g. an illegible product marking).
- It becomes obsolete (for example, due to changes in legislation, standards, technique or incompatibility with other equipment).

Destroy these products to prevent further use.

Icons:

A. Unlimited lifespan - B. Acceptable temperatures - C. Usage precautions - D. Cleaning - E. Drying - F. Storage/transport - G. Maintenance - H. Modifications/repairs (prohibited outside of Petzl facilities, except replacement parts) - I. Questions/contact

3-year guarantee

Against any material or manufacturing defect. Exclusions: normal wear and tear, oxidation, modifications or alterations, incorrect storage, poor maintenance, negligence, uses for which this product is not designed.

Warning symbols

1. Situation presenting an imminent risk of serious injury or death. 2. Exposure to a potential risk of accident or injury. 3. Important information on the functioning or performance of your product. 4. Equipment incompatibility.

Traceability and markings

a. Meets PPE regulatory requirements. Notified body performing the EU type examination - b. Number of the notified body responsible for the production control of this PPE - c. Traceability: datamatrix - d. Compatible diameter - e. Serial number - f. Year of manufacture - g. Month of manufacture - h. Batch number - i. Individual identifier - j. Standards - k. Read the Instructions for Use carefully - l. Model identification - m. Manufacturer address - n. Breaking strength (MBS) and working load limit (WLL)

Cette notice (texte et dessins) explique les seuls usages corrects de ce produit. Les alertes vous informent des mauvais usages les plus fréquents liés à l'utilisation de votre produit, mais il est impossible d'imaginer et de décrire l'ensemble des mauvais usages. Prenez connaissance des mises à jour et informations complémentaires sur Petzl.com.

Vous êtes responsable de la prise en compte de chaque alerte et de l'utilisation correcte de votre équipement. Si vous ne suivez pas précisément cette notice technique, vous vous exposez à un risque de blessures graves à mortelles. Contactez Petzl si vous avez des doutes ou des difficultés de compréhension.

1. Champ d'application

Équipement de protection individuelle (EPI) contre les chutes de hauteur. Poulie ouvrable sans déconnexion de l'ancrage.

Ce produit ne doit pas être utilisé dans toute autre situation que celles décrites dans les instructions Petzl.

Responsabilité

ATTENTION!

Les activités pour lesquelles ce produit est prévu sont par nature dangereuses et présentent un risque de blessures graves à mortelles par chute de la personne, chute d'objets ou liées à d'autres dangers objectifs de l'environnement.

Vous êtes responsable de vos actes, de vos décisions et de votre sécurité.

Avant d'utiliser ce produit, vous devez :

- Lire et comprendre toutes les instructions d'utilisation du produit et des équipements liés.
- Vous former spécifiquement à l'utilisation de ce produit et des équipements liés, ainsi qu'à la gestion des risques inhérents aux activités pour lesquelles le produit est prévu.
- Vous familiariser avec votre équipement, apprendre à connaître ses performances et ses limites.
- Comprendre et accepter les risques induits.

Le non-respect de l'ensemble des instructions et des avertissements peut être la cause de blessures graves ou mortelles.

Ce produit ne doit être utilisé que par des personnes compétentes et avisées ou placées sous le contrôle visuel direct d'une personne compétente et avisée. Vous êtes responsable de vos actes, de vos décisions et de votre sécurité et en assumez les conséquences. Si vous n'êtes pas en mesure d'assumer cette responsabilité, ou si vous n'avez pas bien compris les instructions d'utilisation, n'utilisez pas cet équipement.

2. Nomenclature

(1) Émerillon, (2) Corps, (3) Réa, (4) Axe, (5) Flasque mobile, (6) Bouton de déverrouillage, (7) Capot, (8) Rivet, (9) Gorge du rivet, (10) Trou de connexion principale, (11) Trou de connexion complémentaire (SPIN L2 uniquement).
Matériaux principaux : aluminium, acier inoxydable, polyméide.

3. Contrôle, points à vérifier

Votre sécurité est liée à l'intégrité de votre équipement.

Petzl conseille une vérification approfondie, par une personne compétente, au minimum tous les 12 mois. L'intensité de votre usage peut vous amener à vérifier plus fréquemment votre EPI. Respectez les modes opératoires décrits sur Petzl.com. Enregistrez les résultats sur la fiche de vie de votre EPI : type, modèle, coordonnées du fabricant, numéro de série ou numéro individuel, dates : fabrication, achat, première utilisation, prochains examens périodiques, défauts, remarques, nom et signature du contrôleur.

Avant toute utilisation

Sur le produit, vérifiez l'absence de déformations, fissures, marques, usures, corrosion.

Vérifiez l'état du réa et son bon fonctionnement.

Vérifiez l'état du système de verrouillage du flasque mobile et son bon fonctionnement.

Pendant l'utilisation

Il est important de contrôler régulièrement l'état du produit et de ses connexions avec les autres équipements du système. Assurez-vous du bon positionnement des équipements les uns par rapport aux autres.

4. Compatibilité

Ce produit est un élément d'un système de sécurité. Vérifiez la compatibilité de ce produit avec les autres équipements associés à votre usage.

Les éléments utilisés avec votre poulie doivent être conformes aux normes en vigueur dans votre pays (cordes EN 1891 par exemple).

Le trou de connexion est compatible avec mousquetons, sangles ou cordes.

ATTENTION ! L'utilisation prolongée avec un connecteur peut créer une usure et des bords tranchants dangereux, si le trou de connexion est utilisé ensuite avec une corde ou une sangle.

5. Installation de la poulie

Faites attention aux frottements de tout élément extérieur sur le bouton de déverrouillage.

ATTENTION ! Si le témoin rouge du bouton de déverrouillage est visible, le flasque de la poulie n'est pas verrouillé : il y a un risque d'ouverture intempestive.

La poulie doit être libre de mouvement pour pouvoir s'aligner naturellement avec la corde chargée.

6. Performances

Charge d'utilisation maximale :

SPIN L1 : 8 kN.

SPIN L2 : 8 kN.

SPIN L2 sur un réa : 6 kN.

Charge de rupture : 36 kN.

Charge de rupture sur le trou de connexion complémentaire (SPIN L2) : 22 kN.

Efficacité en hissage (pour un réa) : F = 1,05 M.

Rendement (pour un réa) : 95 %.

Le rendement est mesuré sur une corde au diamètre minimum compatible avec l'appareil.

7. Informations complémentaires

Ce produit est conforme au règlement (UE) 2016/425 relatif aux équipements de protection individuelle. La déclaration de conformité UE est disponible sur Petzl.com.

Le rendement des poulies peut varier en fonction de l'état de la corde : mouillée et/ou gelée.

- Les instructions d'utilisation doivent être fournies à l'utilisateur de cet équipement dans la langue du pays d'utilisation.
- Conservez les instructions d'utilisation dans un dossier permanent pour pouvoir les consulter après les avoir retirées de votre équipement.
- Assurez-vous de la lisibilité des marquages sur le produit.

Mise au rebut

Un événement exceptionnel peut vous conduire à rebuter un produit après une seule utilisation (par exemple, type et intensité d'utilisation, environnements d'utilisation : milieux agressifs, milieux marins, arêtes coupantes, températures extrêmes, produits chimiques).

Un produit doit être rebuté quand :

- Il a dépassé sa durée de vie.

- Il a subi une chute ou un effort important.

- Le résultat des vérifications du produit n'est pas satisfaisant. Vous avez un doute sur sa fiabilité.

- Vous ne connaissez pas son historique complet d'utilisation (par exemple, un marquage produit illisible).

- Son usage est obsolète (par exemple, évolution législative, normative, technique ou incompatibilité avec d'autres équipements).

Détruyez ces produits pour éviter une future utilisation.

Pictogrammes :

A. Durée de vie illimitée - B. Températures tolérées - C. Précautions d'usage - D. Nettoyage - E. Séchage - F. Stockage/transport - G. Entretien - H. Modifications/réparations (interdites hors des ateliers Petzl, sauf pièces de rechange) - I. Questions/contact

Garantie 3 ans

Contre tout défaut de matière ou fabrication. Sont exclus : usure normale, oxydation, modifications ou retouches, mauvais stockage, mauvais entretien, négligences, utilisations pour lesquelles ce produit n'est pas destiné.

Panneaux d'alerte

2. Exposition à un risque potentiel d'incident ou de blessure. 3. Information importante sur le fonctionnement ou les performances de votre produit. 4. Incompatibilité matérielle.

Traçabilité et marquage

a. Conforme aux exigences du règlement EPI. Organisme notifié pour l'examen UE de type - b. Numéro de l'organisme notifié pour le contrôle de production de cet EPI - c. Traçabilité : datamatrix - d. Diamètre compatible - e. Numéro individuel - f. Année de fabrication - g. Mois de fabrication - h. Numéro de lot - i. Identifiant individuel - j. Normes - k. Lire attentivement la notice technique - l. Identification du modèle - m. Adresse du fabricant - n. Charge de rupture (MBS) et valeur d'utilisation maximale (WLL)

DE

Diese Gebrauchsanleitung (Text und Abbildungen) beschreibt die einzigen sachgemäßen Verwendungen dieses Produkts.

Die Warnhinweise informieren Sie über die häufigsten unsachgemäßen Verwendungen im Zusammenhang mit der Nutzung Ihres Produkts. Es ist jedoch unmöglich, alle unsachgemäßen Verwendungen darzulegen und zu schildern. Bitte nehmen Sie Kenntnis von den Aktualisierungen und zusätzlichen Informationen auf Petzl.com.

Sie sind für die Beachtung der Warnhinweise und für die sachgemäße Verwendung Ihres Produkts verantwortlich. Wenn Sie sich nicht genau an diese Gebrauchsanleitung halten, setzen Sie sich dem Risiko schwerer bis tödlicher Verletzungen aus. Wenn Sie Zweifel haben oder etwas nicht richtig verstehen, wenden Sie sich bitte an Petzl.

1. Anwendungsbereich

Persönliche Schutzausrüstung (PSA) zum Schutz gegen Absturz. Umlenkrolle, die sich öffnen lässt, auch wenn sie am Anschlagpunkt befestigt ist. Dieses Produkt darf ausschließlich zu den Zwecken verwendet werden, die in der Gebrauchsanweisung von Petzl beschrieben werden.

Haftung

WARNUNG!

Die Aktivitäten, für die dieses Produkt vorgesehen ist, sind naturgemäß gefährlich und bergen das Risiko schwerer bis tödlicher Verletzungen durch Absturz der anwendenden Person, herabfallende Gegenstände oder im Zusammenhang mit anderen objektiven Gefahren (Naturereignisse). Für Ihre Handlungen, Entscheidungen und für Ihre Sicherheit sind Sie selbst verantwortlich.

Vor dem Gebrauch dieser Ausrüstung müssen Sie:

- alle Gebrauchsanleitungen sowohl dieses Produkts als auch der zusammen damit verwendeten Ausrüstungsgegenstände vollständig lesen und verstehen,
- fachgerecht ausgebildet sein: zur richtigen Benutzung dieses Produkts und der zusammen damit verwendeten Ausrüstungsgegenstände sowie im Umgang mit den Risiken, die mit den Aktivitäten, für die das Produkt vorgesehen ist, einhergehen,
- sich mit Ihrer Ausrüstung vertraut machen, die Möglichkeiten und Grenzen kennen lernen,
- die mit dem Einsatz verbundenen Risiken verstehen und akzeptieren.

Alle Gebrauchshinweise und Warnungen müssen beachtet werden; die Nichtberücksichtigung auch nur eines Hinweises oder einer Warnung kann zu schweren Verletzungen oder sogar Tod führen.

Dieses Produkt darf nur von kompetenten und verantwortungsbewussten Personen verwendet werden oder von Personen, die unter der direkten Aufsicht und visuellen Kontrolle einer kompetenten und verantwortungsbewussten Person stehen.

Sie sind für Ihre Handlungen, Entscheidungen und für Ihre Sicherheit verantwortlich und tragen die Konsequenzen. Wenn Sie nicht in der Lage sind, diese Verantwortung zu übernehmen, oder wenn Sie die Gebrauchshinweise nicht richtig verstanden haben, benutzen Sie diese Ausrüstung nicht.

2. Benennung der Teile

(1) Wirbel, (2) Körper, (3) Laufrolle, (4) Achse, (5) Bewegliches Seitenteil, (6) Entriegelungsknopf, (7) Abdeckung, (8) Niete, (9) Nietrille, (10) Hauptverbindungsöse, (11) Zusätzliche Verbindungsöse (Nur SPIN L2).
Hauptmaterialien: Aluminium, Edelstahl, Polyamid.

3. Überprüfung, zu kontrollierende Punkte

Ihre Sicherheit hängt vom Zustand Ihrer Ausrüstung ab.

Petzl empfiehlt, mindestens alle 12 Monate eine eingehende Überprüfung durch eine kompetente Person durchführen zu lassen. Abhängig von der Gebrauchsintensität muss Ihre PSA gegebenenfalls häufiger überprüft werden. Bitte beachten Sie die auf Petzl.com beschriebenen Vorgehensweisen. Tragen Sie die Ergebnisse in den Prüfbericht Ihrer PSA ein: Typ, Modell, Kontaktinformation des Herstellers, Seriennummer oder individuelle Nummer, Daten: Herstellung, Kauf, erste Anwendung, nächste regelmäßige Überprüfung, Probleme, Bemerkungen, Name und Unterschrift der prüfenden Person.

Vor jedem Einsatz

Überprüfen Sie das Produkt auf Deformationen, Risse, Kratzer, Abnutzungs- und Korrosionserscheinungen. Überprüfen Sie den Zustand der Rolle und vergewissern Sie sich, dass diese einwandfrei funktioniert.

Überprüfen Sie den Zustand des Verriegelungssystems des beweglichen Seitenteils und vergewissern Sie sich, dass es einwandfrei funktioniert.

Während des Gebrauchs

Es ist unerlässlich, den Zustand des Produkts und seiner Verbindungen mit anderen Ausrüstungsgegenständen im System regelmäßig zu überprüfen. Stellen Sie stets sicher, dass die einzelnen Ausrüstungsgegenstände im System richtig zueinander positioniert sind.

4. Kompatibilität

Dieses Produkt ist Teil eines Sicherheitssystems. Überprüfen Sie die Kompatibilität des Produkts mit den anderen Ausrüstungsgegenständen, die Sie zusammen mit dem Produkt verwenden.

Die mit Ihrer Umlenkrolle verwendeten Ausrüstungsgegenstände müssen mit den in Ihrem Land geltenden Normen übereinstimmen (z. B. Seile EN 1891). Die Verbindungsöse ist für Karabiner, Bandschlingen und Seile geeignet. ACHTUNG! Die längere Verwendung mit einem Verbindungselement kann zu Abnutzungserscheinungen und scharfen Kanten führen, was eine Gefahr bedeutet, wenn die Verbindungsöse anschließend mit einem Seil oder einer Bandschlinge verwendet wird.

5. Installation der Seilrolle

Achten Sie darauf, dass keine äußeren Elemente am Entriegelungsknopf reiben. ACHTUNG! Wenn die rote Anzeige des Entriegelungsknopfes sichtbar ist, ist das Seitenteil der Seilrolle nicht verriegelt. Es besteht das Risiko, dass sich die Rolle unbeabsichtigt öffnet.

Die Umlenkrolle muss sich ungehindert bewegen können, damit sie sich am belasteten Seil ausrichten kann.

6. Leistungsmerkmale

Maximale Gebrauchslast:

SPIN L1: 8 kN.

SPIN L2: 8 kN.

SPIN L2 an einer Laufrolle: 6 kN.

Bruchlast: 36 kN.

Bruchlast an der zusätzlichen Verbindungsöse (SPIN L2): 22 kN.

Effizienz beim Heben von Lasten (für eine Laufrolle): F = 1,05 M.

Wirkungsgrad (für eine Laufrolle): 95 %.

Der Wirkungsgrad wird an einem Seil mit einem mit dem Gerät kompatiblen Mindestdurchmesser gemessen.

7. Zusätzliche Informationen

Das Produkt entspricht der PSA-Verordnung (EU) 2016/425. Die EU-Konformitätserklärung ist auf Petzl.com verfügbar.

Der Wirkungsgrad der Seilrollen kann entsprechend dem Zustand des Seils (feuchtes und/oder verrostetes Seil) variieren.

- Die Gebrauchsanleitungen müssen allen Anwendern und Anwenderinnen dieser Ausrüstung in Landessprache zur Verfügung gestellt werden.

- Bewahren Sie die Gebrauchsanleitung in einem eigenen Ordner auf, damit Sie sie konsultieren können, auch nachdem Sie sie von der Ausrüstung entfernt haben.

- Vergewissern Sie sich, dass die Markierungen auf dem Produkt lesbar sind.

Aussondern von Ausrüstung

Außergewöhnliche Umstände können die Aussonderung eines Produkts nach einer einmaligen Anwendung erforderlich machen (z. B. Art und Intensität der Benutzung, Anwendungsbereich: aggressive Umgebungen, Meeresklima, scharfe Kanten, extreme Temperaturen, Chemikalien).

In folgenden Fällen muss ein Produkt ausgedient werden:

- Seine Lebensdauer wurde überschritten.
- Es wurde einem schweren Sturz oder einer schweren Belastung ausgesetzt.
- Das Produkt fällt bei der PSA-Überprüfung durch. Sie bezweifeln seine Zuverlässigkeit.

- Die vollständige Gebrauchsgeschichte ist nicht bekannt (z. B. ist eine Produktmarkierung unleserlich).

- Das Produkt ist veraltet (z. B. Änderung der gesetzlichen Bestimmungen, der Normen und der technischen Vorschriften, Inkompatibilität mit anderen Ausrüstungsgegenständen).

Zerstören und entsorgen Sie diese Produkte, um ihren weiteren Gebrauch zu verhindern.

Zeichenerklärungen:

A. Unbegrenzte Lebensdauer – B. Temperaturbeständigkeit – C. Vorsichtsmaßnahmen – D. Reinigung – E. Trocknung – F. Lagerung/Transport – G. Pflege – H. Änderungen/Reparaturen (außerhalb der Petzl-Betriebsstätten nicht zulässig, ausgenommen Ersatzteile) – I. Fragen/Kontakt

3 Jahre Garantie

Auf Material- und Fabrikationsfehler. Von der Garantie ausgeschlossen sind: normale Abnutzung, Oxidation, Modifikationen oder Nachbesserungen, unsachgemäße Lagerung, unsachgemäße Wartung, Nachlässigkeit und Anwendungen, für die das Produkt nicht bestimmt ist.

Warnhinweise

1. Unmittelbare Verletzungs- oder Lebensgefahr. 2. Potenzielles Unfall- oder Verletzungsrisiko. 3. Wichtige Information über die Funktionsweise oder die Leistungsangaben Ihres Produkts. 4. Inkompatibilität zwischen Ausrüstungsgegenständen.

Rückverfolgbarkeit und Markierung

a. Entspricht den Anforderungen der PSA-Verordnung. Ausgewiesene Stelle für die EU-Baumusterprüfung – b. Nummer der notifizierten Stelle für die Produktionskontrolle dieser PSA – c. Rückverfolgbarkeit: Data Matrix – d. Kompatibler Durchmesser – e. Individuelle Nummer – f. Herstellungsjahr – g. Herstellungsmonat – h. Nummer der Fertigungsreihe – i. Individuelle Produktnummer – j. Normen – k. Lesen Sie die Gebrauchsanleitung aufmerksam durch – l. Modell-Kennzeichnung – m. Adresse des Herstellers – n. Bruchlast (MBS) und maximale Gebrauchslast (WLL)

IT

Questa nota informativa (testo e disegni) spiega gli unici utilizzi corretti di questo prodotto.

Gli avvisi danno informazioni sugli utilizzi errati più frequenti del tuo prodotto, ma è impossibile immaginarli e descriverli tutti. Prendere visione degli aggiornamenti e delle informazioni supplementari sul sito Petzl.com.

Voi siete responsabili della considerazione di ogni avviso e dell'utilizzo corretto del dispositivo. Se non si segue con precisione questa nota informativa, si corre il rischio di lesioni gravi o mortali. Contattare Petzl in caso di dubbi o difficoltà di comprensione.

1. Campo di applicazione

Dispositivo di protezione individuale (DPI) contro le cadute dall'alto.

Carrucola apribile senza scollegramento dall'ancoraggio.

Questo prodotto non deve essere utilizzato in situazioni diverse da quelle descritte nelle istruzioni Petzl.

Responsabilità

ATTENZIONE!

Le attività a cui è destinato questo prodotto sono per natura pericolose e presentano il rischio di lesioni gravi o mortali dovute alla caduta di persone, oggetti o altri pericoli ambientali oggettivi. Voi siete responsabili delle vostre azioni, delle vostre decisioni e della vostra sicurezza.

Prima di utilizzare questo prodotto, occorre:

- Leggere e comprendere tutte le istruzioni d'uso del prodotto e dei dispositivi collegati.
- Ricevere una formazione adeguata sull'utilizzo di questo prodotto e dei dispositivi collegati, nonché sulla gestione dei rischi inerenti alle attività a cui il prodotto è destinato.
- Acquisire familiarità con il dispositivo, imparare a conoscerne le prestazioni e i limiti.
- Comprendere e accettare i rischi indotti.

Il mancato rispetto di tutte le istruzioni e le avvertenze può essere la causa di ferite gravi o mortali.

Questo prodotto deve essere utilizzato esclusivamente da persone competenti e addestrate o sottoposte al controllo visivo diretto di una persona competente e addestrata.

Voi siete responsabili delle vostre azioni, delle vostre decisioni e della vostra sicurezza e ve ne assumete le conseguenze. Se non siete in grado di assumervi questa responsabilità, o se non avete compreso le istruzioni d'uso, non utilizzare questo dispositivo.

2. Nomenclatura

(1) Girello, (2) Corpo, (3) Puleggia, (4) Asse, (5) Flangia mobile, (6) Pulsante di sbloccaggio, (7) Copertura, (8) Rivetto, (9) Gola del rivetto, (10) Foro di collegamento principale, (11) Foro di collegamento supplementare (solo SPIN L2).
Materiali principali: alluminio, acciaio inossidabile, poliammide.

3. Controllo, punti da verificare

La vostra sicurezza è legata all'integrità della vostra attrezzatura.

Petzl raccomanda un controllo approfondito come minimo ogni 12 mesi da parte di una persona competente. L'intensità di utilizzo può comportare un controllo più frequente del DPI. Rispettare le procedure descritte sul sito Petzl.com. Registrate i risultati nella scheda di vita del vostro DPI: tipo, modello, dati del fabbricante, numero di serie o numero individuale; date: fabbricazione, acquisto, primo utilizzo, successive verifiche periodiche; difetti, osservazioni; nome e firma del controllore.

Prima di ogni utilizzo

Verificare sul prodotto l'assenza di deformazioni, fessurazioni, segni, usura, corrosione.

Verificare lo stato della puleggia e il suo corretto funzionamento.

Verificare lo stato del sistema di bloccaggio della flangia mobile e il suo corretto funzionamento.

Durante l'utilizzo

È importante controllare regolarmente lo stato del prodotto e dei suoi collegamenti con gli altri dispositivi del sistema. Assicurarsi del corretto posizionamento dei dispositivi gli uni rispetto agli altri.

4. Compatibilità

Questo prodotto fa parte di un sistema di sicurezza. Verificare la compatibilità di questo prodotto con gli altri dispositivi associati per l'utilizzo.

Gli elementi utilizzati con la carrucola devono essere conformi alle norme in vigore nel vostro paese (per esempio corde EN 1891).

Il foro di collegamento è compatibile con moschettoni, fettucce o corde.

ATTENZIONE! L'utilizzo prolungato con un connettore può creare un'usura e bordi taglienti pericolosi, se il foro di collegamento viene utilizzato poi con una corda o una fettuccia.

5. Installazione della carrucola

Attenzione agli sfregamenti di elementi esterni sul pulsante di sbloccaggio.

ATTENZIONE! Se compare l'indicatore rosso del pulsante di sbloccaggio, la flangia della carrucola non è bloccata: rischio di apertura involontaria.

La carrucola deve avere libertà di movimento per potersi allineare naturalmente con la corda sotto carico.

6. Prestazioni

Carico massimo di utilizzo:

SPIN L1: 8 kN.

SPIN L2: 8 kN.

SPIN L2 su una puleggia: 6 kN.

Carico di rottura: 36 kN.

Carico di rottura sul foro di collegamento supplementare (SPIN L2): 22 kN.

Efficacia in sollevamento (per una puleggia): F = 1,05 M.

Rendimento (per una puleggia): 95 %.

Il rendimento è misurato su una corda con diametro minimo compatibile con il dispositivo.

7. Informazioni supplementari

Questo prodotto è conforme al regolamento (UE) 2016/425 relativo ai dispositivi di protezione individuale. La dichiarazione di conformità UE è disponibile sul sito Petzl.com.

Il rendimento della carrucola può variare in funzione dello stato della corda: bagnata e/o gelata.

- Le istruzioni d'uso di questo dispositivo devono essere fornite all'utilizzatore e redatte nella lingua del paese in cui il prodotto viene utilizzato.

- Conservare le istruzioni d'uso in un archivio permanente per poterle consultare dopo averle rimosse dal dispositivo.

- Assicurarsi che le marcature sul prodotto siano leggibili.

Eliminazione

Un evento eccezionale può comportare l'eliminazione del prodotto dopo un solo utilizzo (per esempio, tipo ed intensità di utilizzo, ambiente di utilizzo; ambienti aggressivi, ambienti marini, parti taglienti, temperature estreme, prodotti chimici).

Il prodotto deve essere eliminato quando:

- Ha superato la durata di vita prevista.
- Ha subito una caduta o uno sforzo notevole.
- Il risultato dei controlli del prodotto non è soddisfacente. Si ha un dubbio sulla sua affidabilità.
- Non si conosce l'intera storia del suo utilizzo (per esempio, una marcatura prodotto illeggibile).
- Il suo utilizzo è obsoleto (per esempio, evoluzione delle leggi, delle normative, delle tecniche o incompatibilità con altri dispositivi).
- Distruggere i prodotti scartati per evitarne un futuro utilizzo.

Pittogrammi:

A. Durata illimitata - B. Temperature tollerate - C. Precauzioni d'uso - D. Pulizia - E. Assicuratura - F. Stoccaggio/trasporto - G. Manutenzione - H. Modifiche/riparazioni (proibite ai di fuori degli stabilimenti Petzl salvo pezzi di ricambio) - I. Domande/contatto

Garanzia 3 anni

Contro ogni difetto di materiale o di fabbricazione. Sono esclusi: usura normale, ossidazione, modifiche o ritocchi, cattiva conservazione, manutenzione impropria, negligenze, utilizzi ai quali questo prodotto non è destinato.

Segnali di attenzione

1. Situazione che presenta un rischio imminente di lesione grave o mortale.
2. Esposizione a un rischio potenziale d'incidente o lesione.
3. Informazione importante sul funzionamento o le performance del vostro prodotto.
4. Incompatibilità materiale.

Tracciabilità e marcatura

a. Conforme ai requisiti del regolamento DPI. Ente riconosciuto che interviene per l'esame UE di tipo - b. Numero dell'organismo notificato per il controllo della produzione di questo DPI - c. Tracciabilità: datamatrix - d. Diametro compatibile - e. Numero individuale - f. Anno di fabbricazione - g. Mese di fabbricazione - h. Numero lotto - i. Identificativo individuale - j. Norme - k. Leggere attentamente l'istruzione tecnica - l. Identificazione del modello - m. Indirizzo del fabbricante - n. Carico di rottura (MBS) e valore di massimo utilizzo (WLL)

Esta ficha técnica (texto y dibujos) explica las únicas utilizaciones correctas de este producto.

Las advertencias le informan de las utilizaciones incorrectas más frecuentes relacionadas con la utilización de su producto, pero es imposible imaginar y describir todas las utilizaciones incorrectas. Infórmese de las actualizaciones y de la información complementaria en Petzl.com.

Usted es responsable de tener en cuenta cada una de las advertencias y de utilizar correctamente su equipo. Si no sigue exactamente esta ficha técnica, se expone a un riesgo de lesiones graves o mortales. Contacte con Petzl si tiene dudas o dificultades de comprensión.

1. Campo de aplicación

Equipo de protección individual (EPI) contra las caídas de altura.

Polea que se puede abrir sin desmontarla del anclaje.

Este producto no debe ser utilizado en ninguna otra situación que las descritas en las instrucciones de Petzl.

Responsabilidad

¡ATENCIÓN!

Las actividades para las que este producto está previsto son por naturaleza peligrosas y presentan un riesgo de lesiones graves o mortales por caída de la persona, caída de objetos o relacionadas con otros peligros objetivos del entorno.

Usted es responsable de sus actos, de sus decisiones y de su seguridad.

Antes de utilizar este producto, debe:

- Leer y comprender todas las instrucciones de utilización del producto y de los equipos relacionados.
- Formarse específicamente en el uso de este producto y de los equipos relacionados, así como de la gestión de los riesgos inherentes a las actividades para las que el producto está previsto.
- Familiarizarse con su equipo y aprender a conocer sus prestaciones y sus limitaciones.
- Comprender y aceptar los riesgos derivados.

El no respeto de todas las instrucciones y advertencias puede ser la causa de lesiones graves o mortales.

Este producto sólo debe ser utilizado por personas competentes y responsables, o que estén bajo el control visual directo de una persona competente y responsable. Usted es responsable de sus actos, de sus decisiones y de su seguridad y asume las consecuencias de los mismos. Si usted no está dispuesto a asumir esta responsabilidad o si no ha comprendido bien las instrucciones de utilización, no utilice este equipo.

2. Nomenclatura

(1) Eslabón giratorio, (2) Cuerpo, (3) Roldana, (4) Eje, (5) Placa lateral móvil, (6) Botón de desbloqueo, (7) Tapa, (8) Remache, (9) Garganta del remache, (10) Orificio de conexión principal, (11) Orificio de conexión complementario (SPIN L2 únicamente).

Materiales principales: aluminio, acero inoxidable y poliamida.

3. Control, puntos a verificar

Su seguridad está vinculada a la integridad de su equipo.

Petzl aconseja una revisión en profundidad por parte de una persona competente al menos cada 12 meses. La intensidad de su utilización le puede llevar a revisar su EPI con más frecuencia. Respete los modos operativos descritos en Petzl.com. Registre los resultados en la ficha de revisión del EPI: tipo, modelo, nombre y dirección del fabricante, número de serie o número individual, fechas: fabricación, compra, primera utilización, próximos controles periódicos, defectos, observaciones, nombre y firma del inspector.

Antes de cualquier utilización

Compruebe que el producto no tenga deformaciones, fisuras, marcas, desgastes, corrosión.

Compruebe el estado de la roldana y su correcto funcionamiento.

Compruebe el estado del sistema de bloqueo de la placa lateral móvil y su correcto funcionamiento.

Durante la utilización

Es importante controlar regularmente el estado del producto y de sus conexiones con los demás equipos del sistema. Asegúrese del correcto posicionamiento de los equipos entre sí.

4. Compatibilidad

Este producto es un elemento de un sistema de seguridad. Compruebe la compatibilidad de este producto con los demás equipos asociados a su utilización. Los elementos utilizados con la polea deben ser conformes con las normas en vigor en su país (por ejemplo, cuerdas EN 1891).

El orificio de conexión es compatible con mosquetones, cintas o cuerdas.

¡ATENCIÓN! La utilización prolongada con un conector puede crear un desgaste y bordes cortantes peligrosos en el orificio de conexión, si este es utilizado después con una cuerda o una cinta.

5. Instalación de la polea

Atención a los rozamientos de cualquier elemento exterior sobre el botón de desbloqueo.

¡ATENCIÓN! Si el indicador rojo del botón de desbloqueo es visible, la placa lateral de la polea no está bloqueada: riesgo de apertura accidental.

La polea debe tener libertad de movimiento para poder alinearse naturalmente con la cuerda cargada.

6. Prestaciones

Carga de utilización máxima:

SPIN L1: 8 kN.

SPIN L2: 8 kN.

SPIN L2 sobre una roldana: 6 kN.

Carga de rotura: 36 kN.

Carga de rotura en el orificio de conexión complementario (SPIN L2): 22 kN.

Eficacia en izado (para una roldana): F = 1,05 M.

Rendimiento (para una roldana): 95 %.

El rendimiento se mide con una cuerda del diámetro mínimo compatible con el aparato.

7. Información complementaria

Este producto es conforme al Reglamento (UE) 2016/425 relativo a los equipos de protección individual. La declaración de conformidad UE está disponible en Petzl.com.

El rendimiento de las poleas puede variar en función del estado de la cuerda: mojada y/o helada.

- Las instrucciones de utilización deben entregarse al usuario de este equipo en el idioma del país de utilización.
- Conserve las instrucciones de utilización archivadas permanentemente para poder consultarlas tras haberlas retirado de su equipo.
- Asegúrese de la legibilidad de los marcados en el producto.

Dar de baja

Un suceso excepcional puede llevarle a dar de baja un producto después de una sola utilización (por ejemplo, tipo e intensidad de utilización, entorno de utilización: ambientes agresivos, ambientes marinos, aristas cortantes, temperaturas extremas, productos químicos).

Un producto debe darse de baja cuando:

- Ha superado su vida útil.
- Ha sufrido una caída o un esfuerzo importante.
- El resultado de las revisiones del producto no es satisfactorio. Duda de su fiabilidad.
- No conoce el historial completo de utilización (por ejemplo, un marcado en el producto ilegible).
- Su utilización es obsoleta (por ejemplo, evolución legislativa, normativa, técnica o incompatibilidad con otros equipos).

Destruya estos productos para evitar una utilización futura.

Pictogramas:

A. Vida útil ilimitada - B. Temperaturas toleradas - C. Precauciones de utilización - D. Limpieza - E. Secado - F. Almacenamiento/transporte - G. Mantenimiento - H. Modificaciones/repaciones (prohibidas fuera de los talleres de Petzl, excepto las piezas de recambio) - I. Preguntas/contacto

Garantía 3 años

Contra cualquier defecto del material o de fabricación. Se excluye: el desgaste normal, la oxidación, las modificaciones o retoques, el almacenamiento incorrecto, el mantenimiento incorrecto, las negligencias y las utilizaciones para las que este producto no está destinado.

Señales de advertencia

1. Situación que presenta un riesgo inminente de lesión grave o mortal. 2.

Exposición a un riesgo potencial de incidente o de lesión. 3. Información importante sobre el funcionamiento o las prestaciones de su producto. 4. Incompatibilidad material.

Trazabilidad y marcado

a. Conforme a los requisitos del Reglamento EPI. Organismo notificado para el examen UE de tipo - b. Número del organismo notificado para el control de la producción de este EPI - c. Trazabilidad: datamatrix - d. Diámetro compatible - e. Número individual - f. Año de fabricación - g. Mes de fabricación - h. Número de lote - i. Identificador individual - j. Normas - k. Lea atentamente la ficha técnica - l. Identificación del modelo - m. Dirección del fabricante - n. Carga de rotura (MBS) y valor de utilización máximo (WLL)

PT

Estas instrucciones (texto e dibujos) explican a única utilización correcta deste produto.

As alertas informan-no das utilizacões incorrectas mais frequentes relacionadas com a utilização do seu produto, mas é impossível imaginar e descrever todas as utilizações incorrectas. Tome conhecimento das últimas actualizações e informações complementares em Petzl.com.

É responsável por tomar conhecimento de cada alerta e pela utilização correcta do seu equipamento. Se não seguir exactamente estas instruções, corre o risco de sofrer ferimentos graves ou morte. Contacte a Petzl se tiver dúvidas ou dificuldades de compreensão.

1. Campo de aplicação

Equipamento de protecção individual (EPI) contra quedas em altura.

Roldana que pode ser aberta sem desmontar-se da ancoragem.

Este produto não deve ser utilizado em qualquer outra situação que a descrita nas instruções da Petzl.

Responsabilidade

¡ATENÇÃO!

As actividades a que este produto se destina são por natureza perigosas e apresentam um risco de ferimentos graves ou mortais devido à queda da pessoa, queda de objectos ou outros perigos objectivos do ambiente. Você é responsável pelos seus actos, pelas suas decisões e pela sua segurança.

Antes de utilizar este produto, deve:

- Ler e compreender todas as instruções de utilização do produto e dos equipamentos associados.
- Receber uma formação específica para a utilização deste produto e dos equipamentos associados, assim como sobre a gestão dos riscos inerentes às actividades a que o produto se destina.
- Familiarizar-se com o seu equipamento, aprender a conhecer as suas performances e limitações.
- Compreender e aceitar os riscos inerentes.

O desrespeito do conjunto destas instruções ou dos avisos pode ser a causa de ferimentos graves ou mortais.

Este produto não deve ser utilizado senão por pessoas competentes e responsáveis, ou colocado sob o controlo visual directo de uma pessoa competente e responsável.

Você é responsável pelos seus actos, pelas suas decisões, pela sua segurança e assume as consequências. Se você não se sentir apto a assumir essa responsabilidade, ou se não entendeu bem as instruções de utilização, não utilize este equipamento.

2. Nomenclatura

(1) Destorcedor, (2) Corpo, (3) Poleia, (4) Eixo, (5) Placa móvel, (6) Botão de destravamento, (7) Capot, (8) Rebite, (9) Ranhura do rebite, (10) Orifício de conexão principal, (11) Orifício de conexão complementar (SPIN L2 unicamente).

Materiais principais: alumínio, aço inoxidável, poliamida.

3. Inspeção, pontos a verificar

A sua segurança está ligada à integridade do seu equipamento.

A Petzl aconselha uma verificação aprofundada por uma pessoa competente no mínimo todos os 12 meses. Uma utilização intensa pode levá-lo a verificar com maior frequência o seu EPI. Respeite os modos de operação descritos em Petzl.com. Registre os resultados na ficha de inspeção do seu EPI: tipo, modelo, coordenadas do fabricante, número de série ou número individual, datas: de fabrico, aquisição, primeira utilização, próximas inspeções periódicas, defeitos, observações, nome e assinatura do controlador.

Antes de qualquer utilização

No produto, verifique a ausência de deformações, fissuras, marcas, desgaste, corrosão.

Verifique o estado da poleia e o seu correcto funcionamento.

Verifique o estado do sistema de travamento da placa móvel e o seu bom funcionamento.

Durante a utilização

É importante controlar regularmente o estado do produto e as suas conexões com os outros equipamentos do sistema. Asegure-se do posicionamento correcto dos equipamentos uns em relação aos outros.

4. Compatibilidade

Este produto faz parte de um sistema de segurança. Verifique a compatibilidade deste produto com os outros elementos associados à sua utilização.

Os elementos utilizados com a sua roldana devem estar conformes às normas em vigor no seu país (cordas EN 1891 por exemplo).

O orifício de conexão é compatível com mosquetões, fitas ou cordas.

ATENÇÃO! A utilização prolongada com um conector pode criar um desgaste e arestas cortantes perigosas se o orifício de conexão for utilizado depois com uma corda ou com uma fita.

5. Instalação da roldana

Cuidado com os atritos de qualquer elemento exterior com o botão de destravamento.

ATENÇÃO! Se o indicador vermelho do botão de destravamento estiver à vista, a placa da roldana não está travada: existe um risco de abertura involuntária.

A roldana deve estar livre para se movimentar no intuito de poder alinhar-se naturalmente com a corda carregada.

6. Performances

Carga máxima de utilização:

SPIN L1: 8 kN.

SPIN L2: 8 kN.

SPIN L2 numa poleia: 6 kN.

Carga de ruptura: 36 kN.

Carga de ruptura no orifício de conexão complementar (SPIN L2): 22 kN.

Eficácia em içagem (para uma poleia): F = 1,05 M.

Rendimento (para uma poleia): 95 %.

O rendimento é medido numa corda com o diâmetro mínimo compatível com o aparelho.

7. Informações complementares

Este produto está conforme o regulamento (UE) 2016/425 relativamente aos equipamentos de protecção individual. A declaração de conformidade UE está disponível em Petzl.com.

O rendimento das roldanas pode variar em função do estado da corda: molhada e/ou gelada.

- As instruções de utilização devem ser fornecidas ao utilizador deste equipamento no idioma do país de utilização.

- Guarde as instruções de utilização num dossier permanente para poder consultá-las depois de as ter retirado do seu equipamento.

- Asegure-se da legibilidade das marcações no produto.

Descartar um equipamento

Uma ocorrência excepcional pode levar ao descarte de um produto após uma só utilização (por exemplo, tipo e intensidade de utilização, ambiente de utilização: ambientes agressivos, ambientes marinhos, arestas cortantes, temperaturas extremas, produtos químicos).

Um produto deve ser descartado quando:

- Ultrapassou o seu tempo de vida útil.
- Foi sujeito a uma queda ou a um esforço importante.
- O resultado das verificações do produto não for satisfatório. Tiver uma dúvida sobre a sua fiabilidade.
- Não conhecer o seu histórico de utilização completo (por exemplo, uma marcação de produto ilegível).
- A sua utilização for obsoleta (por exemplo, evolução legislativa, normativa, técnica ou incompatibilidade com outros equipamentos).

Destrua esses produtos para evitar uma futura utilização.

Pictogramas:

A. Duração de vida ilimitada - B. Temperaturas toleradas - C. Precauções de utilização - D. Limpeza - E. Secagem - F. Armazenamento/transporte - G. Manutenção - H. Modificações/reparações (interditas fora das oficinas Petzl salvo peças sobresselentes) - I. Questões/contacto

Garantia 3 anos

Contra qualquer defeito de material ou fabrico. Estão excluídos: desgaste normal, oxidação, modificações ou retoques, mau armazenamento, má manutenção, negligências, utilizações para as quais este produto não está destinado.

Avisos de alerta

1. Situação que apresenta risco iminente de ferimento grave ou mortal. 2.

Exposição a um risco potencial de incidente ou ferimento. 3. Informação importante sobre o funcionamento ou as performances do seu produto. 4. Incompatibilidade de materiais.

Rastreo e marcações

a. Conforme às exigências do regulamento EPI. Organismo notificado interveriente para o exame UE de tipo - b. Número do organismo notificado para o controlo de produção deste EPI - c. Rastreo: datamatrix - d. Diâmetro compatível - e. Número de utilização - f. Ano de fabrico - g. Mês de fabrico - h. Número de lote - i. Identificador individual - j. Normas - k. Lea atentamente a informação técnica - l. Identificação do modelo - m. Endereço do fabricante - n. Carga de ruptura (MBS) e valor de utilização máximo (WLL)

Deze bijsluiter (tekst en schema's) legt de enige juiste toepassingen van dit product uit.

De waarschuwingen informeren u over de meest voorkomende gebruiksfouten van dit product, maar we kunnen uiteraard niet alle mogelijke gebruiksfouten identificeren of beschrijven. Lees daarom de nieuwste updates en aanvullende info op Petzl.com.

U bent zelf verantwoordelijk om met elke waarschuwing rekening te houden en uw materiaal juist te gebruiken. Bij niet-naleving van deze technische bijsluiter stelt u zichzelf bloot aan het risico op ernstige of dodelijke verwondingen. Neem bij twijfel of onduidelijkheden contact op met Petzl.

1. Toepassingsveld

Persoonlijk beschermingsmiddel (PBM) tegen hoogtevallen. Katrol die open kan zonder los te maken van de verankering. Dit product mag niet gebruikt worden in situaties die niet in de gebruiksinstructies van Petzl beschreven staan.

Verantwoordelijkheid

LET OP!

De activiteiten waarvoor dit product bedoeld is, zijn van nature gevaarlijk en houden een risico in op ernstige of dodelijke verwondingen bij een val, vallende voorwerpen of andere omgevingsgevaar. U staat zelf in voor uw daden, beslissingen en veiligheid.

Voorudt u deze uitrusting gebruikt, moet u:

- Alle gebruiksinstructies van het product en de bijbehorende materialen lezen en begrijpen.
- Een aangepaste training hebben gevolgd voor het gebruik van dit product en de bijbehorende materialen, alsook voor het beheer van de risico's die inherent zijn aan de activiteiten waarvoor dit product bedoeld is.
- Zich vertrouwd maken met uw uitrusting, en de prestaties en beperkingen ervan leren kennen.
- De inherente risico's begrijpen en aanvaarden.

Het niet-respecteren van al deze instructies en waarschuwingen kan leiden tot ernstige of dodelijke verwondingen.

Dit product mag enkel gebruikt worden door (personen die onder direct visueel toezicht staan van) bevoegde en beraden personen. U staat zelf in voor uw daden, beslissingen en veiligheid, en neemt dan ook persoonlijk de gevolgen op zich. Indien u niet in staat bent om deze verantwoordelijkheid op u te nemen of de gebruiksinstructies niet goed begrepen hebt, gebruik deze uitrusting dan niet.

2. Terminologie van de onderdelen

(1) Antiforssieschakel, (2) Body, (3) Blokschijf, (4) As, (5) Mobile flank, (6) Ontgrendelknop, (7) Kapje, (8) Klinknagel, (9) Geul van de klinknagel, (10) Groot verbindingssoog, (11) Extra verbindingssoog (enkel SPIN L2).

Voornaamste materialen: aluminium, roestvrij staal, polyamide.

3. Check: te controleren punten

Uw veiligheid is afhankelijk van uw volledige uitrusting.

Petzl beveelt op zijn minst een grondige 12-maandelijke controle door een bevoegd persoon aan. Een intensiever gebruik kan ervoor zorgen dat u uw PBM vaker moet controleren. Leef de gebruiksregels na zoals vermeld op Petzl.com. Vermeld de resultaten op de fiche van uw PBM: type, model, gegevens van de fabrikant, serienummer of individueel nummer, data van fabricage/aankoop/eerste ingebruikneming/volgende periodieke nazichten, gebreken, opmerkingen, naam/ handtekening van de controleur.

Vóór elk gebruik

Zie het product na op de afwezigheid van vervormingen, scheuren, vlekken, slijtage, corrosie.

Check de staat en de goede werking van de blokschijf.

Controleer de staat en de werking van het vergrendelstelsel van de mobiele flank.

Tijdens het gebruik

Het is belangrijk om regelmatig de staat van het product te controleren, alsook zijn verbindingen met de andere onderdelen van het systeem. Zorg ervoor dat alle elementen goed geplaatst zijn ten opzichte van elkaar.

4. Verenigbaarheid

Dit product is een onderdeel van een veiligheidssysteem. Gelieve na te zien of dit product compatibel is met de andere elementen die u hierbij gebruikt.

De elementen die u samen met uw katrol gebruikt, moeten voldoen aan de normen die van kracht zijn in uw land (bv. touwen EN 1891).

Het verbindingssoog is compatibel met karabiers, bandlussen of touwen.

LET OP! Het langdurige gebruik met een verbindingssoog kan slijtage en scherpe randen veroorzaken, wat gevaarlijk is als u het verbindingssoog daarna met een touw of bandlus gebruikt.

5. Installatie van de katrol

Let op voor wrijving van externe elementen op de ontgrendelknop.

LET OP! Als de rode indicator van de ontgrendelknop zichtbaar wordt, is de flank van de katrol niet vergrendeld: gevaar dat hij ongewild open gaat.

De katrol moet vrij kunnen bewegen om zich in één lijn met het belaste touw te kunnen brengen.

6. Prestatievermogen

Maximale gebruikslast:

SPIN L1: 8 kN.

SPIN L2: 8 kN.

SPIN L2 op een blokschijf: 6 kN.

Breuklast: 36 kN.

Breuklast op het extra verbindingssoog (SPIN L2): 22 kN.

Doeltreffendheid bij het hijsen (voor een blokschijf): F = 1,05 M.

Rendement (voor een blokschijf): 95 %.

Het rendement wordt berekend op een touw met de minimale diameter die compatibel is met het apparaat.

7. Extra informatie

Dit product is conform de verordening (EU) 2016/425 betreffende persoonlijke beschermingsmiddelen. De EU-conformiteitsverklaring is beschikbaar op Petzl.com. Het rendement van de katrollen kan variëren naargelang de staat van het touw: nat en/of bevroren.

- De gebruiksinstructies moeten geleverd worden aan de gebruiker van deze uitrusting in de taal van het land van gebruik.

- Houd de gebruiksinstructies in een permanente map bij, zodat u deze later nog kunt raadplegen wanneer u ze van uw materiaal verwijderd hebt.

- Zorg ervoor dat de markeringen op het product goed leesbaar zijn.

Af schrijven

Een uitzonderlijk voorval kan u ertoe brengen het product af te schrijven na één enkel gebruik (bv. type en intensiteit van gebruik, gebruiksomgeving: agressieve milieu's, zeewater, scherpe randen, extreme temperaturen, chemische producten).

Een product moet worden afgeschreven wanneer:

- De levensduur overschreden is.
- Het een belangrijke val of belasting heeft ondergaan.
- Het resultaat van de controles van het product geen voldoening geeft. U twijfelt aan de betrouwbaarheid ervan.
- U zijn volledige gebruikshistoriek niet kent (bv. een onleesbare markering op het product).
- Het product in onbruik is geraakt (bv. wijziging van de wetgeving, normen of technieken, onverenigbaarheid met de andere delen van de uitrusting).

Vernietig deze afgeschreven producten om een verder gebruik te vermijden.

Pictogrammen:

A. Onbeperkte levensduur - B. Toegelaten temperatuur - C. Gebruiksvoorwaarden - D. Reiniging - E. Droging - F. Berging/transport - G. Onderhoud - H. Veranderingen/herstellingen (verboden buiten de Petzl ateliers, behalve voor vervangstukken) - I. Vragen/contact

3 jaar garantie

Voor fabricage- of materiaalfouten. Met uitzondering van: normale slijtage, oxidatie, veranderingen of aanpassingen, slechte berging, slecht onderhoud, nalatigheid of toepassingen waarvoor dit product niet bestemd is.

Waarschuwingsborden

1. Situatie die een dreigend risico op een ernstige of dodelijke verwonding inhoudt. 2. Blootstelling aan een mogelijk risico op een incident of verwonding. 3. Belangrijke informatie over de werking of de prestaties van uw product. 4. Niet compatibel met ander materiaal.

Markering en tracering

a. Conform de vereisten van de verordening betreffende PBM's. Erkend keuringsorganisme dat zich uitsprekt over de EU-typegoedkeuring - b. Nummer van de bevoegde instantie die de productie van dit PBM controleert - c. Tracering: datamatrix - d. Compatibele diameter - e. Individueel nummer - f. Fabricagejaar - g. Fabricagemaat - h. Lotnummer - i. Individuele identificatie - j. Normen - k. Lees aandachtig de technische bijsluiter - l. Identificatie van het model - m. Adres van de fabrikant - n. Breuklast (MBS) en maximale gebruikswaarden (WLL)

DK

Brugsanvisningen (tekst og tegninger) indeholder forklaringer på de eneste korrekte anvendelser af produktet.

Advarslerne informerer dig om de hyppigste ukorrekte anvendelser af produktet, men det er umuligt at forestille sig og beskrive alle ukorrekte anvendelser. Du kan finde opdateringer og flere oplysninger på Petzl.com.

Du er selv ansvarlig for at tage højde for alle advarslerne og anvende udstyret korrekt. Hvis denne brugsanvisning ikke følges nøjagtigt, kan det medføre alvorlige kvæstelser eller dødsfald. Kontakt Petzl, hvis du er i tvivl eller har svært ved at forstå brugsanvisningen.

1. Anvendelsesområde

Personligt værnemiddel (PV) anvendt til faldsikring.

Rebrulle som kan åbnes uden at blive fjernet fra forankringen.

Produktet må ikke bruges til andre formål end de formål, som fremgår i Petzls instrukser.

Ansvar

ADVARSEL!

De aktiviteter, som dette produkt er designet til, er i sagens natur farlige og udgør en risiko for alvorlige kvæstelser eller dødsfald ved fald af person, genstande eller som følge af andre objektive farer i omgivelserne. Du er ansvarlig for dine egne handlinger, beslutninger og sikkerhed.

For anvendelse af dette produkt, skal du:

- Læse og forstå alle instruktionerne i brugsanvisningen for produktet og det tilhørende udstyr.
- Modtage specifik træning i korrekt anvendelse af produktet og det tilhørende udstyr, og i håndtering af de risici, der er forbundet med de aktiviteter, som produktet er designet til.
- Blive bekendt med udstyret, dets ydeevne og begrænsninger.
- Forstå og acceptere risikoen forbundet med udstyret.

Manglende overholdelse af alle disse instruktioner og advarsler kan resultere i alvorlige kvæstelser eller dødsfald.

Udstyret bør kun benyttes af kompetente og erfarne personer, eller under direkte opsyn af en kompetent og erfarne person.

Du er ansvarlig for dine handlinger, beslutninger og sikkerhed, og du må påtage dig ansvaret for konsekvenserne heraf. Du må ikke bruge udstyret, hvis du ikke er i stand til at påtage dig dette ansvar, eller hvis du ikke forstår hele brugsanvisningen.

2. Fortegnelse over delene

(1) Swivel, (2) Ramme, (3) Hjul, (4) Aksel, (5) Bevægelig sideplade, (6) Oplåsningsknop, (7) Beskyttelse, (8) Hængsel, (9) Hængselkille, (10) Hovedfastgørelseshul, (11) Supplerende fastgørelseshul (kun SPIN L2). Hovedmaterialer: aluminium, rustfrit stål, polyamid.

3. Kontrolpunkter

Din sikkerhed afhænger af, at udstyret er fuldstændig funktionsdygtigt.

Petzl anbefaler, at udstyret efterses indgående af en kompetent person mindst én gang hver 12. måned. Afhængigt af brugsens omfang kan du være nødt til at kontrollere dit personlige værnemiddel hyppigere. Fremgangsmåder beskrevet på Petzl.com bør overholdes. Registrer resultaterne i logbogen for dit personlige værnemiddel (PV): Udstyrstype, model, oplysninger om producenten, serienummer eller individuelt nummer, dato for: fremstilling, køb, første anvendelse, næste regelmæssige kontrolundersøgelser, fejl, bemærkninger, inspektørens navn og underskrift.

For enhver anvendelse

Kontroller produktet for deformationer, revner, mærker, slitagepor og korrosion. Kontroller hjulets tilstand og funktion.

Kontroller den bevægelige sideplades låsesystem og funktion.

Under anvendelsen

Det er vigtigt, at produktets tilstand og forbindelser til andet udstyr fra sikringsstyret kontrolleres regelmæssigt. Kontroller, at delene i udstyret sidder rigtigt i forhold til hinanden.

4. Kompatibilitet

Dette produkt er en komponent i et sikkerhedssystem. Kontroller, at dette produkt er kompatibelt med de andre komponenter i det udstyr, som du bruger. Det udstyr, som anvendes sammen med rebrullen, skal opfylde de gældende standarder i dit land (f.eks. EN 1891 reb).

Fastgørelseshullet er kompatibelt med karabiner, slynger og reb. ADVARSEL! Når et forbindelsesled bruges i en længere periode, kan der opstå slitage og skarpe kanter, hvilket kan være farligt, hvis forbindelseshullet anvendes senere med et reb eller en slynge.

5. Montering af rebrullen

Vær forsigtig i tilfælde af friktion fra de ydre elementer på oplåsningsknappen. ADVARSEL! Hvis den røde låseindikator på oplåsningsknappen er synlig, betyder det, at rebrullens sideplade ikke er låst, og der vil være risiko for uønsket åbning. Rebrullen skal kunne bevæge sig frit for at være på linje med det belastede reb.

6. Ydeevne

Maksimal arbejdsbelastning:

SPIN L1: 8 kN.

SPIN L2: 8 kN.

SPIN L2 på hjul: 6 kN.

Brudbelastning: 36 kN.

Brudbelastning på det supplerende fastgørelseshul (SPIN L2): 22 kN.

Hejsningens effekt (for hvert hjul): F = 1,05 M.

Effektivitet (for hvert hjul): 95 %.

Effektivitet måles på et reb med den mindste diameter, der er kompatibelt med anordningen.

7. Supplerende oplysninger

Dette produkt er i overensstemmelse med forordning (EU) 2016/425 om personlige værnemidler. EU-overensstemmelseserklæringen er tilgængelig på Petzl.com. Rebrullerens effektivitet kan variere afhængigt af rebets tilstand: vådt og/eller frossent.

- Der skal vedlægges en brugsanvisning af produktet i det sprog, der tales i det land, hvor produktet anvendes.
- Opbevar brugsanvisningen et permanent sted for at kunne læse den, når den er blevet fjernet fra udstyret.
- Kontroller, at mærkningerne på produktet er læselige.

Kassering af udstyr

I særlige tilfælde kan du være nødsaget til at kassere produktet efter kun én enkelt anvendelse, afhængigt af produktets type og anvendelsen af produktet, samt det miljø, hvori produktet anvendes (f.eks. ætsende miljø og havmiljø, eller som følge af skarpe kanter, ekstreme temperature, kemiske produkter).

Kassér øjeblikkeligt produktet, hvis:

- Dets levetid er udløbet.
- Det har været udsat for et stort fald eller belastning.
- Resultaterne af inspektionen ikke er tilfredsstillende. Du er i tvivl om produktets pålidelighed.
- Du kender ikke udstyrets tidligere anvendelser til fulde (f.eks. en ulæselig produktmærkning).
- Når udstyret vurderes som ikke længere anvendeligt (f.eks. som følge af ændringer i lovgivningen, standarder, teknikker eller inkompatibilitet med andet udstyr). Skaf dig af med kasseret udstyr for at undgå yderligere anvendelse.

Piktogrammer:

A. Levetid: ubegrænset - B. Tilladelige temperaturer - C. Sædvanlige forholdsregler - D. Rensning - E. Tørring - F. Opbevaring/transport - G. Vedligeholdelse - H. Ændringer/reparationer (skal udføres af Petzl udtagen udsnit af reservedele) - I. Spørgsmål/kontakt

3-års garanti

Imod alle defekter i materialer og fremstilling. Garantien dækker ikke: normal slitage, oxidering, ændringer, udbedringer, forkert opbevaring, dårlig vedligeholdelse, uagtsomhed samt anvendelser, som produktet ikke er bestemt til.

Adværsskilte

1. Situation med overhængende risiko, som kan føre til dødsfald eller alvorlige kvæstelser. 2. Potential fare situation, som kan føre til mindre alvorlige kvæstelser. 3. Vigtig information om produktets funktion og ydeevne. 4. Inkompatibelt.

Sporbarhed og mærkning

A. Opfylder kravene i PV-forordningen. Bemyndiget organ, som udfører EU-typeafprøving - b. Identifikationsnummer for det bemyndigede organ, som kontrollerer produktionen af dette PV - c. Sporbarhed: datamatrix - d. Kompatibel diameter - e. Individuel nummer - f. Fremstillingsår - g. Fremstillingsmåned - h. Batchnummer - i. Individuel reference - j. Standarder - k. Læs brugsanvisningen grundigt - l. Modelreference - m. Producentens adresse - n. Brudbelastning (MBS) og maksimal arbejdsbelastning (WLL)

SE

Dessa användarinstruktioner (text och figurer) beskriver den enda korrekta användningen av produkten.

Varningarna informerar om vanliga fall av felanvändning av produkten, men det är omöjligt att förutse eller beskriva alla tänkbara fall. Gå in på Petzl.com för uppdateringar och ytterligare information.

Du är själv ansvarig för att beakta varje varning och använda utrustningen korrekt. Underlåtenhet att noggrant följa dessa användarinstruktioner medför risk för allvariga skador eller dödsfall. Dessa artiklar Petzl om du är osäker på eller har svårt att förstå dessa användarinstruktioner.

1. Användningsområden

Personlig skyddsutrustning (PPE) som används vid risk för fall från hög höjd. Block som kan öppnas utan att avlägsnas från ankaret.

Produkten får inte användas till några andra ändamål än dem som beskrivs i Petzls anvisningar.

Ansvar

VARNING!

Denna produkt är avsedd för aktiviteter som alltid innebär vissa risker och som kan leda till allvariga skador eller dödsfall till följd av fall, fallande föremål eller farliga miljöer.

Du ansvarar själv för dina egna handlingar, dina beslut och din säkerhet.

Innan du använder denna produkt måste du

- läsa och förstå samtliga användarinstruktioner för produkten och annan utrustning som används tillsammans med den

- få särskild utbildning i hur man använder produkten och tillhörande utrustning samt hur man hanterar riskerna som de tänkta aktiviteterna innebär
- lära känna utrustningens egenskaper och begränsningar
- förstå och godta befintliga risker.

Underlåtenhet att följa samtliga instruktioner och varningar kan medföra allvariga skador eller dödsfall.

Denna produkt får endast användas av kompetenta och ansvarfulla personer eller av personer som övervakas av en kompetent och ansvarfull person. Du ansvarar själv för dina egna handlingar, dina beslut och din säkerhet och är medveten om konsekvenserna av dessa. Använd inte produkten om du inte kan eller har möjlighet att ta detta ansvar eller denna risk, eller inte förstår någon av dessa instruktioner.

2. Utrustningens delar

(1) Svirvel, (2) Kropp, (3) Skiva, (4) Axel, (5) Rörlig sidoplatta, (6) Öppningsknapp, (7) Hölje, (8) Nit, (9) Nitskära, (11) Huvudsakligt inkopplingshål, (11) Extra inkopplingshål (endast SPIN L2).

Huvudsakliga material: aluminium, rostfritt stål, nylon.

3. Inspektion och punkter att kontrollera

Din säkerhet är beroende av skicket på din utrustning.

Petzl rekommenderar en utförlig inspektion utförd av en kompetent person minst var 12:e månad. Din frekvens på användningen kan påverka ditt behov av att inspektera din personliga skyddsutrustning (PPE) mer frekvent. Följ anvisningarna beskrivna på Petzl.com. Dokumentera resultatet i formulär för PPE-inspektion: typ, modell, tillverkarens kontaktpuppgifter, serienummer eller individuellt nummer, datum för tillverkning, inköp, första användning och nästa kontroll samt problem, kommentarer, kontrollantens namn och signatur.

Före varje användningstillfälle

Kontrollera att produkten inte uppvisar deformationer, sprickor, märken, slitage eller rost.

Kontrollera att skivan är i gott skick och fungerar korrekt.

Kontrollera att låssystemet för den röriga sidoplattan är i gott skick och fungerar korrekt.

Under användning

Det är viktigt att regelbundet kontrollera produktens skick och dess förbindelsepunkter med andra delar i utrustningen. Se till att de olika delarna i utrustningen är korrekt placerade i förhållande till varandra.

4. Kompatibilitet

Den här produkten är en del av ett säkerhetssystem. Kontrollera att produkten är kompatibel med annan utrustning som används.

Utrustning som används tillsammans med blocket måste följa de standarder som finns i det land där den används (t.ex. EN 1891-rep). Inkopplingshålet kan användas till karbiner, slingor eller rep.
VARNING! Långvarig användning med en karbin kan skapa slitage och vassa kanter, vilket utgör en risk om samma inkopplingshål sedan används med ett rep eller en slinga.

5. Installation av blocket

Se upp för främmande föremål som kan skrapa mot öppningsknappen.

VARNING! Om den röda indikatorn på öppningsknappen är synlig är blockets sidoplatta inte låst och det finns risk för att den öppnas av misstag.

Se till att blocket kan röra sig fritt och på ett naturligt sätt lägga sig i linje med det belastade repet.

6. Specifikationer

Maximal arbetsbelastning:

SPIN L1: 8 kN.

SPIN L2: 8 kN.

SPIN L2 på en skiva: 6 kN.

Brotstyrka: 36 kN.

Brotstyrka hos det extra inkopplingshålet (SPIN L2): 22 kN.

Effektivitet vid hissning (för en skiva): F = 1,05 M.

Effektivitet (för en skiva): 95 %.

Effektiviteten mäts med ett rep vars diameter motsvarar den minsta diameter som är kompatibel med utrustningen.

7. Ytterligare information

Denna produkt uppfyller kraven i EU:s förordning 2016/425 om personlig skyddsutrustning. EU-försäkran om överensstämmelse finns på Petzl.com.

Blockets effektivitet kan variera beroende på repets skick, till exempel om repet är blött och/eller isigt.

- Användarinstruktioner för denna utrustning måste finnas tillgängliga på det språk som talas i det land där produkten ska användas.

- Förvara användarinstruktionerna i ett permanent referensarkiv efter att de har avlägsnats från utrustningen.

- Se till att märkningarna på produkten är läsliga.

När produkten inte längre ska användas

I extremfall kan produkten behöva kasseras efter ett enda användningstillfälle (beroende på till exempel användningens typ och intensitet samt användningsmiljön: tuffa miljöer, havsmiljöer, vassa kanter, extrema temperaturer eller kemikalier).

Produkten måste kasseras när

- den har nått gränsen för sin livslängd
- den har blivit utsatt för ett större fall eller kraftig belastning
- den inte klarar inspektionen och du tvivlar på dess skick
- du inte helt och hållet känner till dess historia (till exempel på grund av oläsliga produktmärkingar)
- den blir omöden (till exempel på grund av ändrade lagar, standarder och tekniker eller inkompatibilitet med annan utrustning).

Förstör dessa produkter för att undvika framtida bruk.

Ikoner:

A. Obegränsad livslängd - **B. Godkända temperaturer** - **C. Försiktighetsåtgärder vid användning** - **D. Rengöring** - **E. Torkning** - **F. Förvaring/transport** - **G. Underhåll** - **H. Ändringar/reparationer (ej tillåtna utanför Petzls lokaler, undantaget reservdelar)** - **I. Frågor/kontakt**

3 års garanti

Mot alla material- och tillverkningsfel. Undantag: normalt slitage, rost, modifieringar eller ändringar, felaktig förvaring, bristande underhåll, försumlighet eller felaktig användning.

Varningssymboler

1. Situation som påvisar en överhängande risk för allvarig skada eller dödsfall.
2. Exponering för möjlig risk för olycka eller skada.
3. Viktig information gällande produktens funktion eller prestation.
4. Inkompatibilitet av utrustning.

Spårbarhet och märkningar

A. Uppfyller kraven i PPE-förordningen. Testorgan som utför EU-typtest - b. Nummer på testorgan som utför produktionskontroll av denna PPE - c. Spårbarhet: datamatis - d. Kompatibel diameter - e. Serienummer - f. Tillverkningsår - g. Tillverkningsmånad - h. Batchnummer - i. Individuell identifiering - j. Standarder - k. Läs användarinstruktionerna noga - l. Modellbeteckning - m. Tillverkarens adress - n. Brotstyrka (MBS) och maximal arbetsbelastning (WLL)

FI

Näissä käyttöohjeissa (tekstissä ja kuvissa) selitetään ainoat oikeat tavat käyttää tätä tuotetta.

Varoituksissa annetaan tietoa tämän tuotteen tavallisimmista virheellisistä käyttötapoista, mutta on mahdotonta kuvitella tai kuvallia kaikkia mahdollisia virheellisiä käyttötapoja. Tarkista päivitykset ja lisätiedot osoitteesta Petzl.com. Olet itse vastuussa siitä, että huomioit varoitukset ja käytät varusteita oikein. Pienikin poikkeaminen näistä käyttöohjeista saattaa johtaa vakavaan loukkaantumiseen tai kuolemaan. Ota yhteyttä Petzlin, jos olet epävarma jostakin asiasta tai jos et täysin ymmärrä näitä käyttöohjeita.

1. Käyttötarkoitus

Korkealta putoamiselta suojaukseen käytettävä henkilökohtainen suojavaruste (henkilönsuojain).

Taljapyörä, jonka saa auki silloinkin, kun se on kiinni ankkurissa.

Tätä tuotetta ei saa käyttää mihinkään muuhun tarkoitukseen kuin Petzlin ohjeissa kuvattuihin tarkoituksiin.

Vastuu

VAROITUS!

Toiminta, johon tämä tuote on tarkoitettu, on luonteeltaan vaarallista ja saattaa johtaa putoamisen, putoavien kappaleiden tai ympäristövaarojen aiheuttamaan vakavaan loukkaantumiseen tai kuolemaan.
Olet vastuussa omista teoistasi, päätöksistäsi ja turvallisuudestasi.

Ennen tämän tuotteen käyttämistä sinun pitää:

- lukea ja ymmärtää tämän tuotteen ja sen kanssa käytettävien tuotteiden kaikki käyttöohjeet

- saada erityiskoulutus tämän tuotteen ja sen kanssa käytettävien tuotteiden käyttöön ja aiotun toiminnan riskien hallintaan

- tutustua sen käyttökelppoisuuteen ja rajoituksiin

- ymmärtää ja hyväksyä tähän liittyvät riskit.

Kaikkia ohjeita ja varoituksia on ehdottomasti noudatettava, sillä niiden huomiotta jättäminen saattaa johtaa vakavaan loukkaantumiseen tai kuolemaan.

Tätä tuotetta saavat käyttää vain pätevät ja vastuulliset henkilöt tai henkilöt, jotka ovat pätevän ja vastuullisen henkilön välittömän valvonnan ja silmäläpidön alaisina. Olet vastuussa omista teoistasi, päätöksistäsi sekä turvallisuudestasi ja kannat vastuun tekojesi seurauksista. Jos et ole kykenevä tai oikeutettu ottamaan tätä vastuuta tai et ymmärrä täysin näitä ohjeita, älä käytä tätä varustetta.

2. Osaluettelo

(1) Leikari, (2) Runko, (3) Väkipyörä, (4) Akseli, (5) Liikkuva sivulevy, (6) Vapautuspainike, (7) Suojus, (8) Niitti, (9) Niitin synnyns, (10) Ensisijainen kiinnitysreikä, (11) Lisäkiinnitysreikä (vain SPIN L2).

Päämateriaalit: alumiini, ruostumaton teräs, nallon.

3. Tarkastuskohteet

Varusteittesi luotettavuus vaikuttaa turvallisuuteesi.

Petzl suosittelee, että ammattilainen tarkastaa varusteen yksityiskohtaisesti vähintään 12 kuukauden välein. Käytön rasittavuudesta riippuen voi olla tarpeen tarkastaa henkilönsuojaimesi tätä useammin. Noudata osoitteessa Petzl.com annettuja ohjeita. Kirjaa tulokset henkilönsuojaimen tarkastuslomakkeeseen: tyyppi, malli, valmistajan yhteystiedot, sarja- tai yksilönumero; valmistuksen, oston, ensimmäisen käyttökerran ja seuraavan määräaikaistarkastuksen päivämäärät; ongelmat, kommentit, tarkastajan nimi ja allekirjoitus.

Ennen jokaista käyttöä

Varmista, ettei tuotteessa ole väänymiä, murtumia, kulumia tai syöpymysjälkiä. Tarkasta, että väkipyörä on hyvässä kunnossa, ja varmista, että se toimii oikein. Tarkasta, että liikkuvan sivulevyn lukitusjärjestelmä on hyvässä kunnossa, ja varmista, että se toimii oikein.

Käytön aikana

Tuotteen kunto ja kiinnittyminen järjestelmän muihin osiin on tärkeää tarkastaa säännöllisin väliajoin. Varmista, että kaikki varusteet ovat oikeassa asennossa toisiinsa nähden.

4. Yhteensopivuus

Tämä tuote on osa tuvajärjestelmää. Varmista, että tämä tuote on yhteensopiva muiden sen kanssa käytettävien varusteiden kanssa.

Taljapyörän kanssa käytettävien varusteiden tulee noudattaa kunkin maan sen hetkisiä standardeja (esim. EN 1891 -köysi).

Kiinnitysreikä soveltuu sulkurenkaile, nauhalenkille ja köysille.
VAROITUS! Pitkäaikainen käyttö sulkurenkaan kanssa voi synnyttää kulumista ja teräviä reunoja, mikä on vaarallista, jos kiinnitysreikää käytetään myöhemmin köyden tai nauhalenkin kanssa.

5. Taljapyörän asennus

Varo, ettei mikään ulkoinen esine pääse hiertymään vapautuspainiketta vasten. VAROITUS! Mikä vapautuspainikkeen punainen osoitin on näkyvässä, taljapyörän sivulevy ei ole lukossa: tämä aiheuttaa vahingossa avautumisen riskin.

Taljapyörän on voitava liikkua vapaasti, jotta se pysyy luonnollisesti linjassa kuormitetun köyden kanssa.

6. Tekniset tiedot

Suurin sallittu työkuorma:

SPIN L1: 8 kN.

SPIN L2: 8 kN.

SPIN L2 yhdessä väkipyörässä: 6 kN.

Murtolujuus: 36 kN.

Lisäkiinnitysreian murtolujuus (SPIN L2): 22 kN.

Taljausteho (yhdenä väkipyörällä): F = 1,05 M.

Yhden väkipyörän tehokkuus: 95 %.

Tehokkuus on mitattu köydellä, jonka halkaisija on pienin laitteeseen soveltuva.

7. Lisätietoa

Tämä tuote täyttää henkilönsuojainasetuksen (EU) 2016/425 vaatimukset. EU-vaatimustenmukaisuusvakuutus on saatavilla osoitteessa Petzl.com. Taljapyörän tehokkuus voi rippua köyden kunnosta ja siitä, onko köysi märkä ja/ tai jäinen.

- Tämän varusteen käyttäjille on annettava käyttöohjeet sen maan kielellä, jossa varustetta käytetään.

- Säilytä käyttöohjeet pysyvässä kansiossa, jossa ne ovat aina saatavilla, kun olet ottanut ne pois varusteista.
- Varmista, että tuotteen merkinnät ovat luettavissa.

Milloin varusteet poistetaan käytöstä

Poikkeustapauksissa saatat joutua poistamaan tuotteen käytöstä yhden ainoan käyttökerran jälkeen; tämä riippuu esim. käytön rasittavuudesta ja käyttöolosuhteista: ankarat olosuhteet, merympäristö, terävät reunat, äärimmäiset lämpötilat, kemikaalit.

Tuote on poistettava käytöstä, kun:

- sen käyttöikä on umpeutunut
- se on altistunut rajulle pudotukselle tai raskaalle kuormitukselle
- se ei läpäise tarkastusta tai sinulla on pienikin epäily sen luotettavuudesta
- et tunne sen käyttöhistoriaa täysin (esim. lukukevottomat tuotteen merkinnät)
- se vanhenee muutoksien vuoksi (esim. laimsäädännön, standardien, teknikoiden

trms. muuttumisen vuoksi tai se ei enää ole yhteensopiva muiden varusteiden kanssa).

Tuuhoa käyttöä poistetut varusteet, jottei kukaan käytä niitä enää.

Kuvaakkeet:

A. Rajoittamaton käyttöikä - **B. Hyväksytyt käyttölämpötilat** - **C. Käytön varotoimet** - **D. Puhdistus** - **E. Kuivaaminen** - **F. Säilytys/kuukausi - h. Eränumero - H. Muutokset/korjaukset (kielellisesti muuten kuin Petzlin toimesta, ei koske varosia)** - **I. Kysymykset/Yhteystiedot**

3 vuoden takuu

Kattaa kaikki materiaali- ja valmistusviej. Takuuseen eivät kuulu normaali kuluminen, hapettuminen, varusteeseen tehdyt muutokset, virheellinen säilytys, huono huoltaminen ja välinpitämättömyyden tai sellaisen käytön aiheuttamat vauriot, johon tuotteen ei ole suunniteltu.

Varoitussymbolit

1. Tilanne, jossa on vakava loukkaantumisen tai kuoleman vaara.
2. Onnettomuus- tai loukkaantumisaara.
3. Tärkeää tietoa tuotteen toiminnasta tai suorituskyvystä.
4. Tuotteiden yhteensopimattomuus.

Jäljitettävyyys ja merkinnät

a. Vastaa henkilönsuojaimille asetettuja vaatimuksia.
EU-tyyppitarkastuksen suorittajaksi ilmoitettu laitos - b. Tämän henkilönsuojaimen tuotannon valvojaksi ilmoitetun laitoksen tunnistenumero - c. Jäljitettävyyys: tietomatriisi - d. Yhteensopiva halkaisija - e. Sarjanumero - f. Valmistusvuosi - g. Valmistuskuukausi - h. Eränumero - i. Yksilöllinen tunnistie - j. Standardit - k. Lue käyttöohjeet huolellisesti - l. Mallin tunnistekoodi - m. Valmistajan osoite - n. Murtolujuus (MBS) ja suurin sallittu työkuorma (WLL)

NO

Denne bruksanvisningen (tekst og illustrasjoner) forklarer den eneste korrekte bruken av dette produktet.

Advarelsene gir informasjon om vanlige eksempler på feil bruk, men det er umulig å forutse eller beskrive alle mulige eksempler på feil bruk. Oppdateringer og tilleggsinformasjon finner du på Petzl.com.

Du er selv ansvarlig for å ta hensyn til disse advarelsene, og for å bruke utstyret på korrekt måte. Dersom bruksanvisningen ikke følges helt nøyaktig, kan det medføre alvorlig personskade eller død. Kontakt Petzl dersom du er i tvil, eller dersom du ikke forstår disse bruksanvisningene.

1. Bruksområde

Personlig verneutstyr (PVU) for beskyttelse mot fall fra høyden.

Trinse som kan åpnes mens den er koblet til forankringspunktet.

Dette produktet må ikke brukes i noen andre situasjoner enn de som er beskrevet i Petzls bruksanvisninger.

Ansvar

ADVARSEL!

Aktiviteter som dette produktet er beregnet på, er i seg selv farlige og kan medføre alvorlig personskade eller død på grunn av fall, fallende objekter eller farer i omgivelsene ved bruk av produktet.

Du er selv ansvarlig for dine egne handlinger og avgjørelser, og din egen sikkerhet.

For du tar i bruk dette produktet, må du:

- Lese og forstå alle bruksanvisningene for dette produktet, og for alt utstyr som brukes sammen med det.

- Sørgе for å få spesifikk opplæring i bruken av produktet og alt utstyr som brukes sammen med det, samt få opplæring i håndtering av risikoer i de planlagte aktivitetene.

- Gjøre deg kjent med produktets muligheter og begrensninger.

- Forstå og akseptere risikoene som er involvert.

Manglende respekt for alle instruksjoner og advarsler kan medføre alvorlig personskade eller død.

Dette produktet skal kun brukes av kompetente og ansvarlige personer, eller under direkte tilsyn av en kompetent og ansvarlig person.

Du er selv ansvarlig for dine egne handlinger, avgjørelser og din egen sikkerhet, og du tar selv på deg ansvaret for dette. Dersom du ikke er i stand til det eller ikke kan ta på deg dette ansvaret, eller dersom du ikke forstår bruksanvisningene, skal du ikke bruke utstyret.

2. Liste over deler

(1) Svivel, (2) Flamme, (3) Trinsehjul, (4) Aksling, (5) Bevegelig sideplate, (6) Låseknepp, (7) Deksel, (8) Bolt, (9) Spor til bolt, (10) Hovedtilkoblingshull, (11) Ekstra tilkoblingshull (kun for SPIN L2).

Hovedmaterialer: aluminium, rustfritt stål, nylon.

3. Kontrollpunkter

Din sikkerhet avhenger av at utstyret du bruker er i god stand.

Petzl anbefaler at en grundig kontroll blir gjort av en kompetent person minst én gang årlig. Avhengig av bruksintensitet bor du vurdere å utføre inspeksjon av ditt PVU oftere. Følg prosedyrene som er beskrevet på Petzl.com. For resultatene inn i et PVU-kontrollskjema: utstyrstype, modell, navn og kontaktinformasjon på produsent, serie- eller uniknummer, datoer: produksjonsdato, kjøpsdato, dato for når produktet ble tatt i bruk, dato for neste periodiske kontroll; problemer, kommentarer, kontrollørens navn og signatur.

For bruk

Kontroller at det ikke er deformasjon, sprekker, merker, slitasje eller korrosjon på produktet.

Sjekk tilstanden på trinsehjulet, og påse at det fungerer som det skal. Sjekk tilstanden på låsesystemet til den bevegelige sideplaten, og påse at det fungerer som det skal.

Under bruk

Det er viktig å jevnlig kontrollere tilstanden på produktet, og at produktets koblinger til andre elementer i systemet fungerer. Forsikre deg om at alle elementene er riktig posisjonert i forhold til hverandre.

4. Kompatibilitet

Dette produktet er del av et sikringsystem. Påse at produktet er kompatibelt med annet utstyr som brukes sammen med det.

Utstyr som brukes sammen med trinse må være godkjent i henhold til standarder som gjelder i ditt land (f.eks. tau i henhold til EN 1891).

Tilkoblingshullet er kompatibelt med koblingsstykker, slynger og tau.

ADVARSEL! Bruk av et koblingsstykke over lang tid kan skape slitasje og skarpe kanter i tilkoblingshullet. Dette kan medføre fare dersom en slynge eller tau settes i det samme hullet.

5. Oppsett av trinse

Vær oppmerksom på objekter som kan gnisse mot låsekneppen.

ADVARSEL! Dersom den røde låseindikatoren på låsekneppen er synlig, er ikke trinsens sideplate låst, og det vil være risiko for utilsikket åpning.

Trinse må kunne bevege seg fritt slik at den innretter stillingen naturlig til det belastede tauet.

6. Spesifikasjoner

Maksimum arbeidsbelastning:

SPIN L1: 8 kN.

SPIN L2: 8 kN.

SPIN L2 på ett trinsehjul: 6 kN.

Bruddstyrke: 36 kN.

Bruddstyrke på ekstra tilkoblingshull (SPIN L2): 22 kN.

Effektivitet under heising (på ett trinsehjul): F = 1,05 M.

Effektivitet (på ett trinsehjul): 95 %.

Effektiviteten er målt med et tau som har minste kompatible diameter med enheten.

7. Tilleggsinformasjon

Dette produktet er godkjent i henhold til kravene i EU-regulativ 2016/425 for personlig verneutstyr. EU-samsvarserklæringen er tilgjengelig på Petzl.com.

Effekten på trinse kan variere avhengig av tilstanden på tauet (vått og/eller isete).

- Bruksanvisningen må være tilgjengelig for brukeren av utstyret, og må leveres på språket som benyttes i landet der utstyret brukes.

- Oppbevar bruksanvisningene på et fast sted etter at de fjernes fra produktene, slik at de er tilgjengelige ved behov.

- Påse at produktets merkinger er synlige og leselige.

Når skal utstyret kasseres

Spesielle hendelser kan begrense produktets levetid til kun én gangs bruk (avhengig av for eksempel hvordan og hvor ofte det brukes og miljøet det brukes i: eksponering for barskt klima, saltvann, skarpe kanter, ekstreme temperaturer, kjemikalier).

Et produkt må kasseres når:

- Det har passert den tiltenkte levetiden.

- Det har tatt et kraftig fall eller stor belastning.

- Det ikke blir godkjent i kontroll. Du er i tvil om det er pålitelig.

- Du ikke kjenner produktets fullstendige historie (f.eks. ulleselig produktmerking).

- Det blir foreledt (for eksempel på grunn av endring av lovtekster, standarder, bruksteknikker, og når det blir inkompatibelt med annet utstyr osv.).

Destruer disse produktene for å hindre videre bruk.

Symboler:

A. Ubegrenset levetid - B. Temperaturbegrensninger - C. Forholdsregler for bruk - D. Rengjøring - E. Torking - F. Oppbevaring/transport - G. Vedlikehold - H. Modifisering/reparasjoner (forbudt andre steder enn hos Petzl, med unntak av utbyttable deler) - I. Spørsmål/kontakt oss

3 års garanti

På alle materielle feil og fabrikkasjonsfeil. Følgende dekkes ikke av garantien: normal slitasje, oksidering, endringer eller modifikasjoner, feil lagring, dårlig vedlikehold, forsømmelse eller annen bruk enn det produktet er beregnet for.

Advarelsymboler

1. Situasjonen skaper overhengende fare for alvorlig personskade eller død. 2. Eksponering for potensiell ulykke eller personskade. 3. Viktig informasjon om produktets funksjon og virkemåte. 4. Utstyret er ikke kompatibelt.

Sporbarhet og merking

a. Er godkjent i henhold til PVU-direktivet. Teknisk kontrollorgan som utfører EU-typogodkjenningen - b. Nummer på det tekniske kontrollorganet som godkjenner produksjonsprosessen av dette PVU - c. Sporbarhet: Data Matrix - d. Kompatibel diameter - e. Serienummer - f. Produksjonsår - g. Produksjonsmåned - h. Batch-nummer - i. Individuelt identifikasjonsnummer - j. Standarder - k. Les bruksanvisningen grundig - l. Modellidentifikasjon - m. Produsentens adresse - n. Bruddstyrke (MBS) og maksimum arbeidsbelastning (WLL)

PL

Niniejsza instrukcja (tekst i rysunki) przedstawia jedyne poprawne użycie produktu. Ostrzeżenia pokazują najczęstsze spotykane, niewłaściwe sposoby użycia produktu, ale nie jest możliwe wyobrażenie i opisanie wszelkich niewłaściwych zastosowań. Należy sprawdzić aktualnie instrukcji oraz dodatkowe informacje na Petzl.com. Użytkownik ponosi odpowiedzialność za stosowanie się do każdego ostrzeżenia oraz do prawidłowego używania swojego sprzętu. Nieprzestrzeganie zapisów instrukcji obsługi, może skutkować poważnymi obrażeniami lub śmiercią. W razie wątpliwości lub trudności zrozumienu instrukcji należy się skontaktować z Petzl.

1. Zastosowanie

Środek Ochrony Indywidualnej (ŚOI) chroniący przed upadkiem z wysokości. Błoczek z możliwością otwarcia bez konieczności wyjęcia ze stanowiska. Produkt nie może być używany do innych celów niż opisane w instrukcjach Petzl.

Odpowiedzialność

UWAGA!

Zastosowania, do których produkt został przewidziany są ze samej swojej natury niebezpieczne, mogą spowodować poważne obrażenia, do utraty życia włącznie, w wyniku upadku osoby, spadających przedmiotów lub innych zagrożeń środowiskowych. Użytkownik ponosi odpowiedzialność za swoje działania, decyzje i bezpieczeństwo.

Przed użyciem tego produktu należy:

- Przeczytać i zrozumieć wszystkie instrukcje użytkowania produktu i powiązanego z nim sprzętu.

- Uzyskać odpowiednie przeszkolenie dla prawidłowego używania tego produktu i powiązanego z nim sprzętu, jak również z zarządzania ryzykiem związanym z aktywnościami, do których produkt jest przeznaczony.

- Zapoznać się z produktem, z jego parametrami i ograniczeniami.

- Zrozumieć i zaakceptować potencjalne niebezpieczeństwo.

Nieprzestrzeganie całości tych instrukcji lub zlekceważenie któregokolwiek z powyższych ostrzeżeń może prowadzić do poważnych uszkodzeń ciała lub do śmierci.

Produkt ten może być używany jedynie przez osoby kompetentne i odpowiedzialne lub pod bezpośrednią kontrolą takich osób.

Użytkownik ponosi odpowiedzialność za swoje działania, decyzje, bezpieczeństwo i odpowiada za konsekwencje. Jeżeli nie zamierza lub nie jest w stanie takiej odpowiedzialności i ryzyka podjąć, nie rozumiał instrukcji użytkowania, nie powinien posługiwać się tym sprzętem.

2. Oznaczenia części

(1) Kretlik, (2) Korpus, (3) Rolka, (4) Oś, (5) Okładka ruchoma, (6) Przycisk do odblokowania, (7) Zapadka, (8) Nit, (9) Rowek na nit, (10) Główny otwór do wpinania, (11) Dodatkowy otwór do wpinania (SPIN L2 wyłącznie).

Materiały podstawowe: aluminium, stal nierdzewna, poliamid.

3. Kontrola, miejsca do sprawdzenia

Wasze bezpieczeństwo jest związane z niezawodnością sprzętu.

Petzl zaleca przeprowadzanie dogłębnej kontroli przez kompetentną osobę przynajmniej raz na 12 miesięcy. Przy intensywnym użytkowaniu należy częściej wykonywać kontrolę waszego ŚOI. Należy przestrzegać procedur opisanych na Petzl.com. Na kartce kontrolnej waszego ŚOI należy zapisać rezultaty kontroli: typ sprzętu, model, nazwa i adres producenta lub dostawcy, numer seryjny lub indywidualny, daty: produkcji, zakupu, pierwszego użycia, następnych kontroli, wady, uwagi, nazwisko i podpis kontrolera.

Przed każdym użyciem

Sprawdź produkt: brak śladów deformacji, pęknięć, śladów uderzeń, zużycia, korozji.

Sprawdź stan rolki i jej prawidłowe działanie.

Sprawdź stan systemu blokowania okładki ruchomej i jego prawidłowe działanie.

Podczas użytkowania

Należy regularnie kontrolować stan produktu i jego połączenie z pozostałymi elementami systemu. Upewnij się co do prawidłowej pozycji elementów wyposażenia względem siebie.

4. Kompatybilność

Ten produkt jest elementem systemu bezpieczeństwa. Zweryfikować kompatybilność produktu z innymi elementami wyposażenia powiązanymi z waszą aktywnością.

Elementy wyposażenia używane z waszym błoczkiem muszą być zgodne z obowiązującym normami (na przykład liny EN 1891).

Otwór do wpinania jest kompatybilny z karabinkami, taśmami lub linami.

UWAGA! Długotrwałe użycie z łącznikiem może skutkować zużyciem i powstaniem ostrych krawędzi, które mogą być niebezpieczne, jeżeli otwór do wpinania będzie następnie używany z liną lub taśmą.

5. Instalacja błoczka

Uwaga na tarcie wszelkich elementów zewnętrznych na przycisk odblokowania.

UWAGA! Jeżeli czerwony wskaźnik przycisk do odblokowania jest widoczny, oznacza to że okładka błoczka nie jest zablokowana: ryzyko otwarcia

w nieodpowiednim momencie. Błoczek musi mieć swobodę ruchu, by przyjąć naturalną pozycję z liną pod obciążeniem.

6. Parametry

Maksymalne obciążenie robocze:

SPIN L1: 8 kN.

SPIN L2: 8 kN.

SPIN L2 na rolce: 6 kN.

Obciążenie niszczące: 36 kN.

Obciążenie niszczące dodatkowego otworu do wpinania (SPIN L2): 22 kN.

Skuteczności przy wyciąganiu (dla rolki): F = 1,05 M.

Wydajność (dla rolki): 95 %.

Wydajność jest mierzona na linie o minimalnej średnicy kompatybilnej z przyrządem.

7. Dodatkowe informacje

Ten produkt jest zgodny z rozporządzeniem (UE) 2016/425 w sprawie środków ochrony indywidualnej. Deklaracja zgodności UE jest dostępna na Petzl.com. Wydajność błoczków może się różnić w zależności od stanu liny: mokra i/lub zalodzona.

- Użytkownikowi muszą być dostarczone instrukcje obsługi w języku jakiego się używa w kraju użytkowania.

- Instrukcje obsługi należy zachować na stałe w dokumentacji, by móc je sprawdzić po odłączeniu od waszych produktów.

- Upewnij się co do widoczności oznaczeń na produkcie.

Utylizacja

W wyjątkowych okolicznościach może się zdarzyć, że jednorazowe użycie sprzętu spowoduje jego zniszczenie (na przykład rodzaj i intensywność użytkowania, środowisko użytkowania: środowiska agresywne, środowiska morskie, ostre krawędzie, ekstremalne temperatury, substancje chemiczne).

Produkt musi zostać wycofany jeżeli:

- Przekroczył swoją żywotność.

- Uległ poważnemu upadkowi lub obciążeniu.

- Rezultat kontroli nie jest satysfakcjonujący. Istnieją jakiegokolwiek podejrzenia co do jego niezawodności.

- Nie jest znana pełna historia użytkowania (na przykład oznaczenie produktu jest nieczytelne).

- Jeśli jest przestarzały (na przykład rozwój prawny, normatywny lub niekompatybilność z innym wyposażeniem).

Należy zniszczyć wycofane produkty, by uniknąć ich przypadkowego użycia.

Piktogramy:
A. Czas życia nielimitowany - B. Tolerowane temperatury - C. Środki ostrożności podczas użytkowania - D. Czyszczenie - E. Suszenie - F. Przechowywanie/transport - G. Konserwacja - H. Modyfikacja lub naprawa, wykonywane poza fabrykami Petzl, są zabronione (nie dotyczy części zamiennych) - I. Pytania/kontakt

Gwarancja 3 lata

Dotyczy wszelkich wad materiałowych i produkcyjnych. Gwarancji nie podlegają produkty; noszące cechy normalnego zużycia, zardzewiałe, przerabiane i modyfikowane, nieprawidłowo przechowywane, uszkodzone w wyniku wypadków, zaniedbań i zastosowań niezgodnych z przeznaczeniem.

Znaki ostrzegawcze

1. Sytuacja grożąca nieuchronnym ryzykiem poważnego obrażenia lub śmierci. 2. Narażenie na potencjalne ryzyko incydentu lub zranienia. 3. Ważna informacja na temat działania lub parametrow waszego produktu. 4. Niekompatybilność sprzętowa.

Identyfikacja i oznaczenia

a. Zgodny z wymaganiami rozporządzenia ŚOI. Jednostka notyfikowana do zastosowania procedury weryfikacji UE - b. Numer jednostki notyfikowanej kontrolującej produkcję tego ŚOI - c. Identyfikacja: datamatrix - d. Kompatybilna średnica - e. Numer indywidualny - f. Rok produkcji - g. Miesiąc produkcji - h. Numer partii - i. Identyfikator - j. Normy - k. Przeczytać uważnie instrukcję obsługi - l. Identyfikacja modelu - m. Adres producenta - n. Obciążenie niszczące (MBS) i maksymalne obciążenie robocze (WLL)

JP

本取扱説明書（テキストおよび図）は、この製品の正しい使用方法のみを説明するものです。

警告は、製品の使用に関連して最も起こりやすい誤使用を示していますが、全ての誤使用を想定し説明することはできません。最新の情報や、その他の補足情報等は Petzl.com で参照できますので、定期的に確認してください。警告および注意事項に留意し、製品を正しく使用する事は、ユーザーの責任です。本取扱説明書に正確に従わない場合、重度の傷害や死につながる危険があります。疑問点や理解しにくい点がある場合には、ベツルにお問合せください。

1.用途

本製品は墜落からの保護を目的として使用する個人用保護具（PPE）です。アンカーに取り付けた状態で開くことができるプーリーです。ベツルの取扱説明書に記載されている以外の目的では、本製品を使用しないでください。

責任

警告!
この製品が対象としているアクティビティは本質的に危険であり、墜落、落下物や環境上の危険により、重度の傷害や死につながる危険があります。ユーザー各自が自身の行為、判断、および安全の確保についてその責任を負うこととします。

使用する前に必ず:

- 本製品および併用する全ての用具の取扱説明書をよく読み理解してください。
- 本製品および関連用具の使用方法、またこれらを使用する活動におけるリスク管理方法について、それに特化したトレーニングを受けてください。
- この製品の機能とその限界について理解してください。
- この製品を使用する活動に伴う危険について理解してください。

全ての取扱説明および警告に従わない場合、重度の傷害や死につながる場合があります。

この製品は使用方法を熟知していて責任能力のある人、あるいはそれらの人から目の届く範囲で直接指導を受けられる人のみ使用してください。ユーザー各自が自身の行為、判断、および安全の確保について責任を負い、またそれによって生じる結果についても責任を負うこととします。各自が責任がとれない場合や、その立場にない場合、また取扱説明書の内容を理解できない場合は、この製品を使用しないでください。

2.各部の名称

(1) スイベル、(2) フレーム、(3) 滑車、(4) 軸、(5) 可動サイドプレート、(6) ロック解除ボタン、(7) カバー、(8) リベット、(9) リベット用スロット、(10) メインアタッチメントホール、(11) 補助アタッチメントホール（SPIN L2 のみ）

主な素材: アルミニウム合金、ステンレススチール、ナイロン

3.点検のポイント

器具の状態は、ユーザーの安全に大きく関係します。ベツルは、十分な知識を持つ適任者による詳細点検を、少なくとも 12 ヶ月ごとに行うことをお勧めします。使用頻度によっては、より頻繁に個人用保護具（PPE）を点検する必要があります。Petzl.com で説明されている方法に従って点検してください。個人用保護具（PPE）の点検結果を点検フォームに記録してください: 種類、モデル、製造者の連絡先、個別番号、製造日、購入日、初回使用時の日付、次回点検予定日、問題点、コメント、点検者の名前と署名。

毎回、使用前に

製品に変形や亀裂、傷、磨耗、腐食がないことを確認してください。滑車の状態に問題がなく、正しく機能することを確認してください。可動サイドプレートのロックングシステムの状態および正常に機能することを確認してください。

使用中の注意点

この製品および併用する器具（連結している場合は連結部を含む）に常に注意を払い、状態を確認してください。全ての構成器具が正しくセットされていることを確認してください。

4.適合性

本製品は安全システムの一部です。本製品がシステムで使用されるその他の器具と併用できることを確認してください。プーリーと併用する器具は、使用する国における最新の規格に適合していなければなりません（例: ヨーロッパにおけるロープの規格 EN 1891）。アタッチメントホールは、カラビナ、スリングまたはロープに使用可能です。警告!コネクターと連結して長期間使用すると、ロープやスリングを使用する上で危険な磨耗および尖った箇所がアタッチメントホールに生じるおそれがあります。

5.プーリーのセット

異物がロック解除ボタンに擦れないように注意してください。警告!ロック解除ボタンの赤い警告表示が見える場合は、プーリーのサイドプレートがロックされていません。この状態では、器具が偶発的に開いてしまう危険があります。プーリーの向きが荷重のかかったロープと同じになるように、プーリーの動きが妨げられないようにする必要があります。

6.性能

最大使用荷重:

SPIN L1: 8 kN

SPIN L2: 8 kN

SPIN L2（1つの滑車）: 6 kN

破断強度: 36 kN

補助アタッチメントホールの破断強度（SPIN L2）: 22 kN

ホーリングの効率（1つの滑車）: F = 1.05 M

効率（1つの滑車）: 95%

効率は器具と併用可能な最小径のロープで測定されています。

7.補足情報

本製品は個人用保護具に関する規則（EU）2016/425 に適合していません。EU 適合宣言書は Petzl.com で確認できます。ロープの状態（濡れている、凍っている）によってプーリーの効率は変わります。
- 取扱説明書は、製品と一緒にユーザーの手に届かなければなりません。また、取扱説明書は製品が使用される国の言語に訳されていないければなりません。
- 取扱説明書は、用具から取り外した後も参照できるように、永久保存してください。
- 製品に記されたマーキングが読めなくならないように注意してください。

廃棄基準

極めて異例な状況においては、1 回の使用で損傷が生じ、その後使用不可能になる場合があります（例: 劣悪な使用環境、海に近い環境での使用、鋭利な角との接触、極端な高 / 低温下での使用や保管、化学薬品との接触）。以下のいずれかに該当する製品は以後使用しないでください:
- 耐用年数を経過した。
- 大きな墜落を止めた、あるいは非常に大きな荷重がかかった。
- 点検において使用不可と判断された。製品の状態に疑問がある。
- 完全な使用履歴が分からない（例: 判読できない製品のマーキング）。
- 変更や変化により使用には適さないと判断された（例: 法律、規格、技術、他の器具との併用に適さない）。
このような製品は、以後使用されることを避けるため廃棄してください。

アイコン:

A.耐用年数（特に設けていません）
- B.使用温度
- C.使用上の注意
- D.クリーニング
- E.乾燥
- F.保管 / 持ち運び
- G.メンテナンス
- H.改造 / 修理（パーツの交換を除き、ベツルの施設外での製品の改造および修理を禁じます）
- I.問い合わせ

3 年保証

原材料および製造過程における全ての欠陥に対して適用されます。以下の場合は保証の対象外とします: 通常の磨耗や傷、酸化、改造や変更、不適切な保管方法、メンテナンスの不足、事故または過失による損傷、不適切または誤った使用方法による故障。

警告のマーク

1.重傷または死につながるおそれがあります。2.事故や怪我につながる危険性があります。3.製品の機能や性能に関する重要な情報です。4.してはいけない内容です。

トレーサビリティとマーキング

a.個人用保護具の規格の要求事項に適合。EU 型式検定を行った公認認証機関
- b.この個人用保護具の製造を監査する公認機関の ID 番号
- c.トレーサビリティ: データマトリクスコード
- d.対応するロープの直径
- e.個別番号
- f.製造年
- g.製造年
- h.ロット番号
- i.個体識別番号
- j.規格
- k.取扱説明書をよく読んでください
- l.モジュール名
- m.製造者住所
- n.破断強度（MBS）および最大使用荷重（WLL）

CZ

Tento návod k použití (text a nákresy) vysvětluje jediné správné použití tohoto produktu. Uproneční poskytlují informace o bážném nesprávném použití tohoto produktu, ale není možné si představit nebo popsat všechny možné způsoby nesprávného použití. Navštivte Petzl.com a sledujte aktualizace a doplňkové informace. Vaší odpovědností je věnovat pozornost každému upozornění a používat vaše vybavení správným způsobem. Opomenutí či porušení těchto pokynů k použití přesně nebo jakéhokoliv z těchto upozornění může vést k vážnému poranění nebo smrti. Máte-li jakékoli pochybnosti nebo obtíže s porozuměním návodu k použití, kontaktujte firmu Petzl.

1. Rozsah použití

Osobní ochranný prostředek (OOP) používaný při ochraně proti pádu z výšky. Kládka, kterou lze otevřít, zatímco je připojena v kotvicím bodě. Tento produkt nesmí být používán k jiným účelům, než které jsou popsány v návodu k použití Petzl.

Zodpovědnost

UPOZORNĚNÍ!

Činnosti, pro které je tento produkt určen, jsou ze své podstaty nebezpečné a mohou vést k vážnému zranění nebo smrti v důsledku pádů, padajících předmětů nebo otřesení životního prostředí. Za své jednání, rozhodování a bezpečnost zodpovídáte sami.

Před používáním tohoto výrobku je nutné:

- Přečíst všechny pokyny pro použití tohoto produktu a jakéhokoliv vybavení používaného s ním a rozumět jim.
- Absolvovat specifické školení v používání tohoto produktu a souvisejícího vybavení, a školení o řízení rizik zamýšlených činností.
- Seznámit se s možnostmi výrobku a s omezeními jeho použití.
- Pochopit a přijmout rizika spojená s jeho používáním.

Nedodržení všech těchto pokynů a upozornění může vést k vážnému poranění nebo smrti.

Tento výrobek smí používat pouze odborně způsobilá a odpovědné osoby, nebo osoby umístěné pod přímé vedení a dohled odborně způsobilá a odpovědné osoby. Za své činy, rozhodnutí a bezpečnost zodpovídáte sami a stejně jste si vědomi možných následků. Jestliže nejste schopni, nebo nejste v pozici tuto zodpovědnost přijmout, nebo pokud plně nerozumíte návodu k používání, toto vybavení nepoužívejte.

2. Popis částí

(1) Otočný závěs, (2) Tělo, (3) Kotouč, (4) Hřídel, (5) Pohyblivá bočnice, (6) Odjišťovací tlačítko, (7) Kryt, (8) Čep, (9) Drážka pro čep, (10) Hlavní přípojevací otvor, (11) Vedlejší přípojevací otvor (pouze SPIN L2).

Použité materiály: hliník, nerezová ocel, polyamid.

3. Prohlídka, kontrolní body

Vaše bezpečnost závisí na neporušenosti vašeho vybavení.

Petzl doporučuje hloubkovou inspekci provedenou odborně způsobilou osobou nejméně jedenkrát každých 12 měsíců. Intenzita vašeho používání může způsobit to, že bude potřeba častěji provádět revize OOP. Postupujte dle kroků uvedených na Petzl.com. Výsledky revize zaznamenejte ve vašem formuláři pro revize OOP: typ, model, kontakt na výrobce, sériové nebo kusové číslo, datum: výroby, prodeje, prvního použití, další periodické revize; problémy, poznámky, jméno a podpis inspektora.

Před každým použitím

Na produktu zkontrolujte, nejsou-li přítomny jakékoliv deformace, praskliny, vrypý, opotřebení nebo koroze.

Zkontrolujte stav kotouče a ověřte jeho správnou funkci.

Zkontrolujte stav zajišťovacího systému pohyblivé bočnice a ověřte jeho správnou funkci.

Během používání

Je důležité pravidelně kontrolovat stav výrobku a jeho spojení s ostatním vybavením v systému. Vždy se přesvědčte, jsou-li všechny součásti vybavení navzájem ve správné poloze.

4.účitelnost

Tento produkt je součástí zabezpečovacího systému. Ověřte účitelnost tohoto produktu s dalším vybavením s ním používaným.

Vybavení používané s vaší kládkou musí splňovat současné normy pro vaši zemi (např. EN 1891 lana).

Přípojevací otvor je kompatibilní se spojkami, smýčkami nebo lany. **UPOZORNĚNÍ!** Dlouhodobější použití se spojkou může způsobit opotřebení a ostré hrany, které jsou nebezpečné, pokud je přípojevací otvor následně použit s lanem nebo smýčkou.

5. Instalace kladky

Pozor na jakýkoliv vnější předmět odírající se o odjišťovací tlačítko. **UPOZORNĚNÍ!** Pokud je viditelný červený ukazatel na odjišťovacím tlačítku, pohyblivá bočnice kládky není zajištěná: nebezpečí náhodného otevření. Kládka se musí volně pohybovat, aby se mohla přizpůsobit zarovnat se zatíženým lanem.

6. Specifikace

Maximální provozní zatížení:

SPIN L1: 8 kN.

SPIN L2: 8 kN.

SPIN L2 na jednom kotouči: 6 kN.

Mez pevnosti v tahu: 36 kN.

Mez pevnosti pomocného přípojevacího otvoru (SPIN L2): 22 kN.

Výťahovací účinnost (pro jeden kotouč): F = 1,05 M.

Účinnost (pro jeden kotouč): 95 %.

Účinnost je měřena s lanem minimálního průměru kompatibilního se zařízením.

7. Doplňkové informace

Tento produkt splňuje Nařízení (EU) 2016/425 o osobních ochranných prostředcích. Prohlášení o shodě EU je dostupné na Petzl.com.

Účinnost kládky se může měnit v závislosti na stavu lana: mokré a/nebo namrzlé.

- Návod k použití musí být dodán uživateli v jazyce té země, ve které bude vybavení používáno.

- Návodů k použití si po odstranění z produktů uchovejte pro pozdější potřebu.

- Označení produktu udržujte čitelné.

Kdy vaše vybavení vyřadit

Některé výjimečné situace mohou způsobit okamžitě vyřazení výrobku již po prvním použití (v závislosti například na druhu a intenzitě použití a na prostředí ve kterém je používán: znečištěné prostředí, mořské prostředí, ostré hrany, vysoké teploty, chemikálie).

Výrobek nesmí být vyřazen pokud:

- Přesáhne dobu své životnosti.
- Byl vystaven teplotnímu pádu nebo velkému zatížení.
- Neprojde periodickou prohlídkou. Máte jakékoli pochybnosti o jeho spolehlivosti.
- Neznáte jeho úplnou historii používání (např. nečitelné označení produktu).
- Se stane zastaralým vzhledem ke změnám (například v legislativě, normách, technických nebo účitelnosti s ostatním vybavením).

Takové produkty znehodnotte, abyste zamezili jejich dalšímu použití.

Piktogramy:

A. Neomezená životnost
- B. Povolené teploty
- C. Bezpečnostní opatření
- D. Čištění
- E. Sušení
- F. Skladování/transport
- G. Udržba
- H. Úpravy/opravy (zakazány mimo provozovny Petzl, kromě výměny náhradních dílů)
- I. Dotazy/kontakt

3letá záruka

Na vady materiálu a vady vzniklé ve výrobě. Nevztahuje se na vady vzniklé: běžným opotřebením a roztržením, oxidací, úpravami nebo opravami, nesprávným skladováním, nedostatečnou údržbou, nedbalostí, nesprávným použitím.

Varovné symboly

1. Situace představující bezprostřední riziko vážného poranění nebo smrti. 2. Vystavení potenciálnímu riziku úrazu nebo poranění. 3. Důležitá informace týkající se fungování nebo chování vašeho výrobku. 4. Neslučitelnost vybavení.

Sledovatelnost a značení

a. Splňuje požadavky nařízení o OOP. Zkušebna provádějící certifikační zkoušky EU - b. Číslo oznažemého subjektu provádějícího kontroly výroby tohoto OOP - c. Sledovatelnost: označení - d. Skutečný průměr - e. Výrobní číslo - f. Rok výroby - g. Měsíc výroby - h. Sériové číslo - i. Individuální kontrola - j. Normy - k. Pozorně čtěte návod k používání - l. Identifikace typu - m. Adresa výrobce - n. Mez pevnosti (MMP) a pracovní zatížení (PZ)

Ta navodila za uporabo (besedilno in diagrami) pojasnjujejo edino pravilno uporabo tega izdelka.

Opozorila vsebujejo informacije o pogostih napačnih načinih uporabe tega izdelka, vendar je nemogoče predstaviti ali opisati vse možne napačne načine. Za podrobne in dodatne informacije preverjajte Petzl.com. Odgovorni ste za upoštevanje vsakega opozorila in pravilno uporabo vaše opreme. Neupoštevanje teh navodil za uporabo lahko povzroči hude telesne poškodbe ali smrt. Če imate kakršne koli dvome ali težave pri razumevanju teh navodil za uporabo, se obrnite na Petzl.

1. Področja uporabe

Osebna varovalna oprema (OVO), ki se uporablja za zaščito pred padci z višine. Škrpice, ki ga lahko odprete ko je vpet v sidrišče.

Tega izdelka se ne sme uporabljati za druge namene, kot so opisani v Petzlovih navodilih.

Odgovornost

OPOZORILO!

Dejavnosti, za katere je ta izdelek namenjen, so same po sebi nevarne in lahko povzročijo hude poškodbe ali smrt zaradi padcev, padajočih predmetov ali nevarnosti iz okolja.

Samí ste odgovorni za svoja dejanja, odločite in varnost.

Pred uporabo tega izdelka morate:

- prebrati in razumeti vsa navodila za uporabo tega izdelka in katere koli opreme, ki jo uporabljate skupaj z njim;

- ustrezno se usposobiti za uporabo tega izdelka in pripadajoče opreme ter za obvladovanje tveganj pri predvidenih dejavnostih;

- spoznati se z možnostmi in omejitvami izdelka;

- razumeti in sprejeti za uporabo izdelka povezano tveganje.

Neupoštevanje vseh teh navodil in opozoril lahko povzročijo hude telesne poškodbe ali smrt.

Izdelek lahko uporabljajo le pristojne in odgovorne osebe ali tisti, ki so pod neposredno in vizualno kontrolo pristojne in odgovorne osebe. Odgovorni ste za svoja dejanja, odločite in varnost in prevzimate njihove posledice. Če niste pripravljeni ali se ne čutite sposobne prevzeti odgovornosti ali ne razumete kategorija od teh navodil, ne uporabljajte tega izdelka.

2. Poimenovanje delov

(1) Švivel, (2) okvir, (3) kolesce, (4) os, (5) premična stranica, (6) gumb za odklepanje, (7) pokrivalo, (8) zakovica, (9) kanal zakovice, (10) glavna odprtina za pritrdjevanje, (11) pomožna odprtina za pritrdjevanje (same SPIN L2)

Glavni materiali: aluminij, nerjaveče jeklo, poliamid.

3. Preverjanje, točke preverjanja

Vaša varnost je odvisna od neoporečnosti vaše opreme.

Petzl priporoča podoben pregled vsakih 12 mesecev, ki ga opravi kompetentna oseba. OPOZORILO! Intenzivnejša uporaba je lahko razlog, da morate bolj pogosto pregledati svojo OVO. Sledite postopkom, ki so opisani na Petzl.com. Rezultate preverjanja vpišite v vaš obrazec pregleda OVO: tip, model, kontaktne informacije proizvajalca, serijsko ali individualno številko, datume izdelave, nakupa, prve uporabe, naslednjega periodičnega pregleda, težave, opombe, ime pregledovalca in podpis.

Pred vsako uporabo

Preverite, da na izdelku ni nobenih deformacij, razpok, prask, obrabe ali korozije. Preverite stanje kolesca in se prepričajte, da brezhibno deluje. Preverite stanje sistema zapiranja premične stranice in se prepričajte, da brezhibno deluje.

Med uporabo

Pomembno je, da redno preverjate stanje izdelka in njegovo povezavo z drugo opremo v sistemu. Zagotovite, da so različni kosi opreme med seboj pravilno nameščeni.

4. Skladnost

Ta izdelek je del varovalnega sistema. Preverite, ali je ta izdelek združljiv z drugo opremo, ki jo uporabljate z njim.

Oprema, ki jo uporabljate z vašim škrpcom, mora biti skladna z veljavnimi standardi v vaši državi (npr. EN 1891 vr).

Odprtina za pritrdjevanje je skladna z veznimi členi, zankami ali vrvmi.

OPOZORILO! Dolgotrajna uporaba z veznim členom lahko povzroči nevarno obrabo in ostre robove, če se odprtina za povezovanje nato uporabi z vrvmi ali zanki.

5. Namestitev škrpica

Bodite pozorni, da se ob gumbu za odklepanje ne drgne kakršni koli zunanji predmet.

OPOZORILO! Ko je na gumbu za odklepanje vidna rdeča oznaka, premična stranica škrpica ni zaklenjena: obstaja tveganje naključnega odprtja.

Škrpica se mora prosto gibati, da se lahko naravno poravnata z obremenjeno vrvmi.

6. Specifikacije

Največja delovna obremenitev:

SPIN L1: 8 kN.

SPIN L2: 8 kN.

SPIN L2 na enem kolescu: 6 kN.

Sila pretirga: 36 kN.

Sila pretirga na pomožni odprtini za pritrditev (SPIN L2): 22 kN.

Učinkovitost vleke (za eno kolesce): F = 1,05 M.

Učinkovitost (za eno kolesce): 95 %.

Učinkovitost se meri z vrvmi najmanjšega premera, ki je združljiva z pripravo.

7. Dodatne informacije

Ta izdelek ustreza zahtevam Uredbe (EU) 2016/425 o osebni varovalni opremi. EU izjava o skladnosti je na voljo na Petzl.com.

Učinkovitost škrpica se lahko razlikuje glede na stanje vrvmi: mokro in/ali ledeno.

- Uporabnik mora dobiti izdelek opremljen z navodili za uporabo v jeziku države, kjer se ta oprema uporablja.

- Navodila za uporabo shranite v trajno mapo, da jih boste lahko po odstranitvi z izdelka ponovno pogledali.

- Zagotovite, da so oznake na izdelku čitljive.

Kdaj umakniti izdelek iz uporabe

OPOZORILO! Zaradi izjemnega dogodka lahko izdelek umaknete iz uporabe že po eni uporabi, na primer glede na vrsto in intenzivnost uporabe ter okolja uporabe: zahtevna okolja, morska okolja, ostri robovi, ekstremske temperature, kemikalije.

Izdelek morate umakniti iz uporabe ko:

- je pressegel svojo življenjsko dobo;

- je utrpel večji padec ali preobremenitev;

- ni preстал preverjanja oz. imate kakršni koli dvom v njegovo zanesljivost;

- ne poznate njegove celotne zgodovine uporabe (npr. nečitljiva oznaka izdelka);

- ko je izdelek zastarel (na primer zaradi sprememb zakonodaje, standardov, tehnik ali neskladnosti z drugo opremo).

Da bi preprečili nadaljnjo uporabo, te izdelke uničite.

Ikone:

A. Neomejena življenjska doba - **B. Sprejemljive temperature** - **C. Varnostna opozorila za uporabo** - **D. Čiščenje** - **E. Sušenje** - **F. Shranjevanje/transport** - **G. Vzdrževanje** - **H. Priredbe/popravila (Izven Petzlovih delavnice so prepovedana. Izjema so rezervni deli).** - **I. Vprašanja/kontakt**

3-letna garancija

Za katere koli napake v materialu ali izdelavi. Izjeme: normalna obraba in izraba, oksidacija, predelave ali priredbe, neprimerno skladiščenje, slabo vzdrževanje, poškodbe nastale zaradi nepazljivosti ali pri uporabi, za katero izdelki ni namenjen oz. ni primeren.

Opozorilni simboli

1. Situacija, ki predstavlja neposredno nevarnost za resne poškodbe ali smrt. 2. Izpostavljenost možnim tveganjem za nastanek nesreče ali poškodbe. 3. Pomembne informacije o delovanju ali zmogljivosti vašega izdelka. 4. Nezdružljivost opreme.

Sledljivost in oznake

a. Ustreza zahtevam uredbe o OVO. Priglaseni organ, ki opravlja pregled tipa EU - b. Številka priglasenega organa, ki izvaja nadzor nad proizvodnjo te OVO - c. Sledljivost: matrica s podatki - d. Skladnen premer - e. Serijska številka - f. Leto izdelave - g. Mesec izdelave - h. Številka serije - i. Individualna oznaka - j. Standardi - k. Natančno prebrite navodila za uporabo - l. Oznaka modela - m. Naslov proizvajalca - n. Sila pretirga (MBS) in največja delovna obremenitev (WLL)

HU

Ez a használati utasítás (szöveg és ábrák) ismerteti az egyetlen helyes használati módot a terméknek.

A figyelmeztetések tájékoztatást nyújtanak a termék gyakori helytelen használatáról, de lehetetlen lenne elképzelni vagy leírni az összes lehetséges helytelen használatot.

A termék legújabb használati módjaitairól és az ezzel kapcsolatos aktuális kiegészítő információkról tájékozódjon a Petzl.com honlapon.

Az új információkat tartalmazó értesítések elolvasásáért, betartásáért és a felszerelés helyes használatáért mindenki maga felelős. A használati utasítás pontos betartásának elmulasztása súlyos sérülést vagy halált okozhat. Ha a használati utasítás megfigyelésével kapcsolatban kétsége vagy nehézsége támad, forduljon a Petzl-héiz bizalommal.

1. Felhasználási terület

Egyéni védőeszköz (EVE) a felhasználó magasból való leesés elleni védelmére.

A kikötési ponthoz csatlakoztatva is nyitható csiga.

Ezt a terméket nem lehet más célra használni, mint ami a Petzl használati utasításában le van írva.

Felőlőség

FIGYELEM!

Azok a tevékenységek, amelyekre ez a termék szánják, természetüknl fgyva veszélyesek, és súlyos sérülést vagy halált okozhatnak esések, leeső tárgyak vagy környezeti veszélyek miatt.
Mindenki maga felelős a saját tevékenységéért, döntéseier és biztonságáért.

A termék használata előtt okvetlenül szükséges, hogy a felhasználó:

- Olvassa el és értse meg a termékre és a vele együtt használt eszközökre vonatkozó összes használati utasítást.

- Szerezzen speciális képzést a termék és a kapcsolódó eszközök használatáról, valamint a tervezett tevékenységek kockázatainak kezeléséről.

- Alaposan megismerje a terméket, annak előnyeit és korlátait.

- Tudatában legyen a termék használatával kapcsolatos kockázatoknak, és elfogadja azokat.

Az összes utasítás vagy figyelmeztetés figyelmen kívül hagyása súlyos sérülést vagy halált okozhat.

A terméket csakis képzett és hozzáértő személyek használhatják, vagy a felhasználók legyenek folyamatosan képzett és hozzáértő személyek felügyelete alatt.

Mindenki maga felelős a saját tevékenységéért, döntéseier és biztonságáért, és maga viseli a lehetséges következményeket. Ha Ön nincs abban a helyzetben, hogy ezt a felelőséget vállalja vagy ha nem értette meg tökéletesen jelen használati utasítást, kérjük, ne használja a terméket.

2. Részek megnevezése

(1) Kipörgetőszem, (2) Test, (3) Csigakerék, (4) Tengely, (5) Nyitható oldalrész, (6) Lezárást kioldó gomb, (7) Védőburkolat, (8) Szegecs, (9) Szegecs vájata, (10) Fő csatlakozónyílás, (11) Kiegészítő csatlakozónyílás (kizárólag SPIN L2).

Fő alapanyagok: alumínium, rozsdamentes acél, poliamid.

3. Ellenőrzés, megvizsgálóndó részek

Felszerelésének ép állapota az Ön biztonságának záloga.

A Petzl javasolja a termék kompetens személy által elvégzett alapos felülvizsgálatát legalább 12 havonta. A használat intenzitásától függően szükség lehet az egyéni védőeszköz gyakorbib felülvizsgálatára. Tartsa be a Petzl.com honlapon ismertetett felülvizsgálati utasításokat. A felülvizsgálat eredményét az EVE nyilvántartólapiján kell rögzíteni: típus, modell, gyártó elérhetőségei, egyedi azonosító vagy szeriaszám, gyártás, vásárlás és első használatbavétel dátuma, következő esedékes felülvizsgálat időpontja, hibák, megjegyzések, az ellenőr neve és aláírása.

Minden egyes használatbavétel előtt

Ellenőrizze, nem láthatók-e a terméken deformációk, repedések, karcolások, az elhasználódás vagy korrózió jelei.

Ellenőrizze a csigakerék állapotát és megfelelő működését.

Ellenőrizze a nyitható oldalrész zárórendszerének állapotát és működőképességét.

A használat során

Az eszköz állapotát és csatlakoztatását a rendszer többi eleméhez rendszeresen ellenőrizni kell. Győződjön meg arról, hogy a használati eszközök egymáshoz képest jól helyezkednek el.

4. Kompatibilitás

Ez a termék egy biztonsági rendszer része. Vizsgálja meg, hogy az eszköz kompatibilis-e a vele együtt használt egyéb eszközökkel.

A csigával együtt használt eszközöknek meg kell felelniük az adott ország előírásainak (pl. a köteleknek az EN 1891 szabványanak).

A csatlakozónyílásba karabiner, heveder vagy kötél akasztható.

FIGYELEM! Összekötőelemmel való tartós használat a csatlakozónyílás szélén élek képződését okozhatja, ami veszélyes lehet, ha később ugyanazt a csatlakozónyílást kötéllal vagy hevederrel használják.

5. A csiga csatlakoztatása

Ügyeljen arra, hogy a lezárást kioldó gombot kívülről ne érhesse nyomás vagy súródás.

FIGYELEM! Ha a kioldógomb piros jelzése látható, a csiga nyitható oldalrésze nincs lezárva, és fennáll az eszköz véletlenszerű kinyílásának veszélye.

Ahhoz, hogy a csiga a terhelt kötélzálhoz természetesen tudjon igazodni, az eszköznek szabadon el kell tudni mozdulnia.

6. Jellemzők

Maximális munkaterhelés:

SPIN L1: 8 kN.

SPIN L2: 8 kN.

SPIN L2 egy csigakerékkel: 6 kN.

Szakítószilárdság: 36 kN.

A kiegészítő csatlakozónyílás szakítószilárdsága (SPIN L2): 22 kN.

Hatékonyság húzórendszerben (egy csigakeréken): F = 1,05 M

Hatékonyság (egy csigakerékre): 95 %

A hatékonyságot az eszközzel kompatibilis, lehető legkisebb átmérőjű kötéllal mértük.

7. Kiegészítő információk

Ez a termék megfelel az [EK] 2016/425 számú egyéni védőeszközökre vonatkozó rendelet előírásainak. Az EK megfelelésigyi nyilatkozat a Petzl.com honlapon letölthető.

A csigák hatékonysága függ a kötél állapotától (szennyeződés és/vagy jegesedés).

- A termék felhasználójának a termék használati utasítását a forgalomba hozatal országának nyelvén kell rendelkezésre bocsátani.

- Őrizze meg a jelen használati utasítást egy dossziében, hogy a termékről való levételét követően is tájékozódhasson belőle.

- Győződjön meg a terméken található jelölések olvashatóságáról.

Leselejtés

Rendkívüli esemény eredményeként a termék élettartama akár egyetlen használatra korlátozódhat (például a használat módjától és intenzitásától, a használat környezeti feléleteleitől függően: zord környezet, tengeri környezet, éles peremek, szélsőséges hőmérséklet, vegyi anyagok).

A terméket le kell selejtezni, ha:

- A termék túllépte megengedett élettartamát.

- Nagy esés vagy erőhatás érte.

- A termék felülvizsgálatának eredménye nem kielégítő. Ha a használat

biztonságosságát illetően bármilyen kételey merül fel.

- Nem ismeri pontosan a termék előzetes használatának körülményeit (pl. a termék egyik jelölése olvashatatlan).

- Használatra elavult (például jogszabályok, szabványok, technikák változása vagy más felszerelésekkel való kompatibilitás hiánya miatt).

A leselejtezett terméket semmisítse meg, hogy azt a későbbiekben se lehessen használni.

Jelmagyarázat:

A. Korlátlan élettartam - **B. Használat hőmérséklete** - **C. Övintézkedések** - **D. Tisztítás** - **E. Szárítás** - **F. Tárolás/szállítás** - **G. Karbantartás** - **H. Mődosítások/javítások (Petzl pótalkatrészek kivételével csak a gyártó szakszervezében engedélyezett)** - **I. Kérdések/kapcsolat**

3 év garancia

Minden garantsai vagy anyaghibára. A garancia nem vonatkozik a következőkre: normál elhasználódás, oxidáció, módosítások vagy változtatások, helytelen tárolás, rossz karbantartás, gondatlanság, nem rendelkezésszerű használat.

Veszély jelző piktogramok

1. Súlyos vagy halálos sérülés kockázatával járó, veszélyes szituáció. 2. Váratlan esemény vagy sérülés valószínűsége. 3. Fontos információ a termék működéséről vagy használatáról. 4. Nem kompatibilis felszerelés.

Nyomonkövethetőség és jelölések

a. Megfelel az egyéni védőeszközökre vonatkozó jogszabályoknak. EK típusantusítványt kiállító notifikált szervezet - b. Jelen egyéni védőeszköz gyártását ellenőrző notifikált szervezet száma - c. Nyomon követhetőség: datamatrix - d. Kompatibilis kötélátmérő - e. Egyedi azonosítószám - f. Gyártás éve - g. Gyártás hónapja - h. Tételszám - i. Egyedi azonosító kód - j. Szabványok - k. Olvassa el figyelmesen ezt a tájékoztatást - l. Modell azonosítója - m. A gyártó címe - n. Szakítószilárdság (MBS) és maximális terhelhetőség (WLL)

Эта инструкция (текст и рисунки) объясняет единственно возможные правильные способы использования данного изделия. Предупреждения информируют вас только о наиболее частых способах неправильного использования вашего снаряжения. Предугадать и описать все способы неправильного использования невозможно. Ознакомьтесь с обновлениями и дополнительной информацией на сайте Petzl.com. Лично вы несете ответственность за соблюдение всех мер предосторожности и за правильное использование своего снаряжения. Если вы не будете в точности следовать данной инструкции, вы подвергнете себя риску серьезных травм или смерти. В случае возникновения каких-либо сомнений или трудностей обращайтесь в компанию Petzl.

1. Область применения

Средства индивидуальной защиты от падения с высоты и средства спасения с высоты (ИСУ).

Разъемный блок с возможностью открытия без снятия с точки крепления. Данное изделие должно использоваться только в ситуациях, описанных в инструкциях Petzl.

Ответственность

ВНИМАНИЕ!
Виды деятельности, связанные с использованием данного снаряжения, опасны по своей природе и представляют риск серьезных травм или смерти в результате падения пользователя, от падающих предметов или в связи с иными объективными опасностями среды использования. Лично вы несете ответственность за свои действия, решения и безопасность.

Перед использованием данного изделия вы должны:
- Прочитать и понять все инструкции по эксплуатации этого изделия и снаряжения, используемого вместе с ним.
- Пройти специальное обучение применению этого изделия и снаряжения, используемого вместе с ним, а также управлению рисками, связанными с видами деятельности, для которых это изделие предназначено.
- Ознакомиться с возможностями вашего снаряжения и ограничениями по его применению.
- Осознать и принять возможные риски, связанные с использованием этого снаряжения.

Игнорирование каких-либо инструкций или предупреждений может привести к серьезным травмам и даже к смерти.

Это изделие может использоваться только лицами, прошедшими специальную подготовку, или под непосредственным контролем компетентного лица. Лично вы несете ответственность за свои действия, решения и безопасность, и только вы отвечаете за последствия этих действий. Если вы неспособны взять на себя ответственность за использование данного снаряжения или если вы не поняли инструкции по эксплуатации, не используйте данное снаряжение.

2. Составные части

(1) Вертел, (2) Корпус, (3) Ролик, (4) Ось, (5) Подвижная пластина, (6) Кнопка разблокировки, (7) Крышка, (8) Закlepка, (9) Желоб заклепки, (10) Основное присоединительное отверстие, (11) Вспомогательное присоединительное отверстие (только у SPIN L2).

Основные материалы: алюминий, нержавеющей сталь, нейлон.

3. Детальная проверка

Ваша безопасность напрямую связана с состоянием вашего снаряжения. Petzl рекомендует проводить детальную проверку снаряжения компетентным лицом как минимум каждые 12 месяцев. При высокой интенсивности использования может потребоваться чаще проводить детальную проверку вашего СИЗ. При проведении детальной проверки следуйте рекомендациям на сайте Petzl.com. Результаты детальной проверки заносятся в инспекционную форму вашего СИЗ, в которой должна содержаться следующая информация: тип снаряжения, модель, контактная информация производителя, серийный или индивидуальный номер, дата изготовления, дата покупки, дата первого использования, дата следующей детальной проверки, дефекты, примечания, имя и подпись инспектора.

Перед каждым использованием

Убедитесь в отсутствии деформаций, трещин, отметин, следов износа или коррозии.

Убедитесь, что ролик находится в хорошем состоянии и работает правильно. Убедитесь, что система блокировки подвижной пластины находится в хорошем состоянии и работает правильно.

Во время использования

Важно регулярно проверять состояние снаряжения и его присоединение к другим элементам системы. Убедитесь, что все элементы снаряжения правильно расположены друг относительно друга.

4. Совместимость

Данное изделие является элементом системы безопасности. Проверьте совместимость этого изделия с другим снаряжением, используемым в контексте вашей задачи.

Снаряжение, которое вы используете с вашим блоком, должно соответствовать местному законодательству в вашей стране (например, канаты – EN 1891). Присоединительное отверстие совместимо с карабинами, стропами и канатами.

ВНИМАНИЕ! Длительное использование присоединительного отверстия с карабином может привести к износу отверстия и появлению на нем острых кромок, опасных, если оно впоследствии будет использоваться с канатом или стропом.

5. Установка блока

Внимание, трение о любые сторонние предметы может помешать правильной работе кнопки разблокировки.

Если на кнопке разблокировки виден красный индикатор, пластина блока не заблокирована: есть риск случайного открытия. Эффективность работы блока может меняться в зависимости от состояния каната: его обледенения и/или влажности.

- Инструкция по эксплуатации должна поставляться вместе со снаряжением и на языке страны, в которой оно используется.
- Храните инструкции по эксплуатации в специальной папке, чтобы иметь к ним доступ после того, как вы достанете их при распаковке снаряжения.
- Убедитесь, что маркировка изделия может быть прочитана.

7. Дополнительная информация

Данное снаряжение отвечает требованиям регламента (ЕС) 2016/425 для средств индивидуальной защиты. Декларация о соответствии требованиям ЕС находится на сайте Petzl.com.

Эффективность работы блока может меняться в зависимости от состояния каната: его обледенения и/или влажности.
- Инструкция по эксплуатации должна поставляться вместе со снаряжением и на языке страны, в которой оно используется.
- Храните инструкции по эксплуатации в специальной папке, чтобы иметь к ним доступ после того, как вы достанете их при распаковке снаряжения.
- Убедитесь, что маркировка изделия может быть прочитана.

Отбраковка снаряжения

Особые обстоятельства могут вызвать уменьшение срока службы изделия, вплоть до однократного применения (например, способ и интенсивность использования, воздействия окружающей среды: агрессивной или морской среды, контакт с острыми кромками, экстремальные температуры, химикаты). Отбраковывайте любое снаряжение, если:
- Оно превысило свой срок службы.
- Оно падало или подвергалось большой нагрузке.
- Оно не удовлетворило требованиям при осмотре или проверке. У вас есть сомнения в его надежности.
- Вы не знаете полную историю его использования (например, из-за нечитаемой маркировки на изделии).
- Оно устарело (например, из-за изменений в стандартах, законах, технике или несовместимости с другим снаряжением).
Чтобы избежать дальнейшего использования отбракованного снаряжения, его следует уничтожить.

Рисунки:

A. Срок службы неограничен - B. Допустимый температурный режим - C. Меры предосторожности - D. Чистка - E. Сушка - F. Хранение/

транспортировка - G. Обслуживание - H. Модификация/ремонт (запрещены вне мастерских Petzl, за исключением заменяемых частей) - I. Вопросы/контакты

Гарантия 3 года

От любых дефектов материала и производственных дефектов. Гарантия не распространяется на следующие случаи: нормальный износ; окисление; изменение конструкции или переделка изделия; неправильное хранение и плохой уход; повреждения, вызванные небрежным отношением к изделию; а также использование изделия не по назначению.

Предупредительные знаки

1. Ситуация, представляющая неизбежный риск получения серьезных травм или ведущая к смерти. 2. Ситуация, представляющая риск возникновения несчастного случая или получения травм. 3. Важная информация о работе или о характеристиках вашего снаряжения. 4. Техническая несовместимость.

Прослеживаемость и маркировка продукции

a. Отвечает требованиям стандартов, относящихся к СИЗ. Зарегистрированная организация, которая провела проверку на соответствие стандартам ЕС - b. Номер организации, осуществляющей производственный контроль данного СИЗ - c. Прослеживаемость: матрица данных - d. Совместимый диаметр - e. Индивидуальный номер - f. Год изготовления - g. Месяц изготовления - h. Номер партии - i. Индивидуальный идентификатор - j. Стандарты - k. Внимательно читайте инструкцию по эксплуатации - l. Идентификация модели - m. Адрес производителя - n. Разрывная нагрузка (MBS) и предельная рабочая нагрузка (WLL)

CN

Эта инструкция (текст и рисунки) объясняет единственно возможные правильные способы использования данного изделия. Предупреждения информируют вас только о наиболее частых способах неправильного использования вашего снаряжения. Предугадать и описать все способы неправильного использования невозможно. Ознакомьтесь с обновлениями и дополнительной информацией на сайте Petzl.com. Лично вы несете ответственность за соблюдение всех мер предосторожности и за правильное использование своего снаряжения. Если вы не будете в точности следовать данной инструкции, вы подвергнете себя риску серьезных травм или смерти. В случае возникновения каких-либо сомнений или трудностей обращайтесь в компанию Petzl.

Эта инструкция (текст и рисунки) объясняет единственно возможные правильные способы использования данного изделия. Предупреждения информируют вас только о наиболее частых способах неправильного использования вашего снаряжения. Предугадать и описать все способы неправильного использования невозможно. Ознакомьтесь с обновлениями и дополнительной информацией на сайте Petzl.com. Лично вы несете ответственность за соблюдение всех мер предосторожности и за правильное использование своего снаряжения. Если вы не будете в точности следовать данной инструкции, вы подвергнете себя риску серьезных травм или смерти. В случае возникновения каких-либо сомнений или трудностей обращайтесь в компанию Petzl.

1.应用范围

用于高空坠落保护的个人防护装备 (PPE)。可连接在锚点上时打开的滑轮。该产品不能用于Petzl说明书中描述以外的其他用途。

责任

警告!

该产品设计用于的活动都具有危险性，会因坠落、落物或环境危险导致严重受伤或死亡。您应对个人的行动、决定和安全负责。

在使用此产品前，您必须：

- 阅读并理解该产品及相关装备的全部使用说明；
- 为使用该产品及相关装备进行专门的训练，以及学习管理相关活动的风险；
- 熟悉您的装备，了解其性能及使用限制；
- 理解并接受所涉及的风险。

如果不遵守所有使用说明和警告，将有可能造成严重受伤或死亡。

该产品只能由有能力且负责的人使用，或在有能力且负责的人的直接目视监督下使用。

您应对个人的行动、决定和安全负责并承担后果。如果您无法承担相关责任或无法完全理解本使用说明，则请勿使用该装备。

2.部件名称

(1) 万向节、(2) 主体、(3) 滚轮、(4) 轮轴、(5) 移动侧板、(6) 解锁按钮、(7) 盖子、(8) 铆钉、(9) 铆钉凹槽、(10) 主连接孔、(11) 辅助连接孔 (只适用于 SPIN L2)。

主要材料：铝、不锈钢、尼龙。

3.检测、检查要点

您的安全和您装备的状态密切相关。Petzl建议至少每12个月，由专业人员深入检查一次。高频率的使用会需要您更加频繁地检查您的PPE。请根据Petzl.com网站上描述的操作方式进行检查。在您的PPE检查表格中记录：类型、型号、生产商信息、序列号或独立编码，生产、购买、第一次使用和之后每次定期检查的日期，问题、评论、检查者姓名和签名。

每次使用前

检查产品上无变形、裂纹、刻痕、磨损、腐蚀。检查滚轮的状况，以及是否能够正常工作。检查移动侧板的锁定系统状况，以及是否能够正常工作。

每次使用时

经常检查产品状况及其与系统内其他装备的连接状况，是至关重要的。确保系统内所有装备均互相正确连接。

4.兼容性

该产品是安全系统中的—个部分。验证该产品与共同使用的其他装备的兼容性。与滑轮配合使用的设备必须符合您所在国家的现行标准 (例如，EN 1891标准绳索)。连接孔与锁扣、扁带或绳索兼容。警告! 连接孔长时间与锁扣连接会造成磨损和锋利的边缘，如果之后与绳索或扁带连接会造成危险。

5.滑轮的安装

注意任何在解锁按钮上的外物摩擦。警告! 如果解锁按钮的红色警示可见，说明滑轮侧板未锁住：有意外打开的风险。滑轮应活动自如，能自然与受力的绳索对齐。

6.性能

工作负荷上限：
SPIN L1: 8 kN。
SPIN L2: 8 kN。
SPIN L2的一个滚轮：6 kN。
断裂负荷：36 kN。
辅助连接孔的断裂负荷 (SPIN L2)：22 kN。
提拉效率 (一个滚轮)：F=1.05M。
效率 (一个滚轮)：95%。
效率通过和设备兼容的最小直径的绳索测试得出。

7.附加信息

该产品符合欧盟2016/425个人保护装备法规。请登录Petzl.com查看符合欧盟标准声明。滑轮的效率与绳索的状态有关：潮湿和/或冰冻。
- 使用说明必须以产品使用国家的语言提供给用户。
- 请将标签上取下的使用说明放到一个永久文件夹中，已备

查看。确保产品上的标识清晰可见。

淘汰您的装备

一次意外事故可能导致产品在首次使用后即被淘汰 (例如，使用方式及强度、使用环境：严酷的环境、海洋环境、尖锐边缘、极端温度、化学产品等)。

何时需要淘汰您的装备：

- 已超过产品的寿命；
- 经历过严重冲击或负荷；
- 无法通过产品检测。您对其安全性产生怀疑；
- 您不清楚产品的全部使用历史 (例如，产品标识无法辨识)；

- 它已被淘汰 (例如，因为法律、标准、技术的改变或与其它装备不兼容)。销毁这些产品以防将来误用。

图标:

A.无限制的寿命 - B.可接受的温度 - C.使用注意 - D.清洁 - E.干燥 - F.存放/运输 - G.维护 - H.改装/维修 (不能在Petzl以外的地方修理，除了更换零件) - I.问题/联系

3年质保

针对材料或生产上的缺陷。例外：正常的磨损、氧化、自行改装或改良、不正确的存放、欠佳的保养、使用疏忽或用于非该产品设计之用途。

警告标志

1.表示有即刻产生严重伤害或死亡风险的情况。2.表示有潜在的意外或伤害风险。3.表示产品在功能或性能方面的重要信息。4.表示装备的不兼容性。

可追溯性及标识

a.符合PPE监管要求。进行EU型式测试的认证机构 - b.对此PPE进行生产控制的认证机构代码 - c.追踪：二维码 - d.可兼容直径 - e.独立编码 - f.生产年份 - g.生产月份 - h.批号 - i.独立身份识别号 - j.标准 - k.仔细阅读说明书 - l.型号识别 - m.生产商地址 - n.最小断裂负荷 (MBS) 和工作负荷上限 (WLL)

본 사용 설명서 (텍스트 및 그림)는 이 제품의 올바른 사용 방법을 설명한다. 각각은 본 제품의 일반적인 오용에 대한 정보를 제공하지만, 모든 오용을 예상하거나 설명하는 것은 불가능하다. 최신 정보 및 추가 정보는 Petzl.com을 확인한다. 각각의 경고 내용 확인 및 정확한 장비 사용은 사용자에게 책임이 있다. 본 설명서를 정확하게 따르지 않으면 심각한 부상 또는 사망에 이를 수 있다. 본 설명서를 이해하는데 어려움 절이나 의문점이 있으면 (주) 안나푸르나로 연락한다.

1. 적용 분야

높은 곳으로부터 추락 보호의 용도로 사용되는 개인 보호 장비 (PPE). 앵커에 부착된 상태에서 열릴 수 있는 도르래. 본 제품은 Petzl 설명서에 기재된 것 이외의 목적으로 사용되어서는 안 된다.

책임

경고! **본 제품이 사용되는 활동은 본질적으로 위험하며 추락, 떨어지는 물체 또는 환경적 위험으로 인해 심각한 부상이나 사망으로 이어질 수 있다.** **자신의 행동이나 판단 및 안전에 대한 책임은 사용자에게 있다.**

이 장비를 사용하기 전에, 반드시 알아야 할 사항:

- 본 제품 및 제품과 함께 사용되는 장비에 관한 모든 사용 설명서를 읽고 이해한다.
- 본 제품 및 관련 장비가 사용되는 활동의 위험한 관례에 대해 구체적인 교육을 받는다.
- 장비의 사용법과 가용 범위를 숙지하기.
- 관련된 위험을 이해하고 숙지하기.

모든 설명서와 경고를 따르지 않으면 심각한 부상 또는 사망에 이를 수 있다.

본 장비는 반드시 전문가와 관련 담당자만 사용하거나 이들의 직접적인 통제하에 설치되어야 한다. 행동이나 판단 및 안전에 대한 책임은 사용자에게 있으며 이에 따른 결과도 사용자의 책임이다. 책임질 수 없거나 또는 책임질 수 있는 위치에 있지 않은 경우, 또는 사용 설명서를 완전히 이해하지 못했다면 본 장비를 사용해서는 안 된다.

2. 부분 명칭

- (1) 스윙벨, (2) 프레임, (3) 도르래 바퀴, (4) 축, (5) 이동식 측면 플레이트, (6) 잠금 해제 버튼, (7) 커버, (8) 리벳, (9) 리벳 채널, (10) 메인 부착 구멍, (11) 보조 부착 구멍 (SPIN L2 만 해당).
주요 소재: 알루미늄, 스테인리스 스틸, 나일론.

3. 검사 및 확인사항

사용자의 안전은 장비의 온전한 상태에 달려있다. Petzl은 적어도 일년에 한 번 이상의 정밀 검사를 실시할 것을 권장한다. 사용 강도에 따라 사용자의 PPE 장비를 더 자주 검사할 수도 있다. Petzl.com 에 설명된 절차를 따른다. PPE 장비 서식에 유형, 모델, 제조업체 연락 정보, 일련 번호 또는 개별 번호, 제조일, 구매일, 최초 사용일, 추후 정기 검사, 문제점, 코멘트, 검사관의 이름 및 서명 등의 PPE 검사 결과를 기록한다.

매번 사용 전

제품에 변형, 균열, 자국, 마모 또는 부식이 없는지 확인한다. 바퀴의 상태를 확인하고 제대로 작동하는지 체크한다. 이동식 측면 플레이트의 잠금 시스템 상태를 점검하고 올바르게 작동하는지 확인한다.

제품 사용 도중

제품의 상태와 시스템 상에서 다른 장비와의 연결 상태를 정기적으로 검사하는 것이 중요하다. 장비에 연결된 모든 제품들이 각각 정확한 위치에 있는지 확인한다.

4. 호환성

본 제품은 안전 시스템의 일부이다. 본 제품과 함께 사용되는 다른 장비와 호환되는지 확인한다. 도르래와 함께 사용되는 장비는 반드시 사용 국가의 현재 기준에 부합되어야 한다 (예: EN 1891 로프). 부착 구멍은 카라비너, 슬링 또는 로프와 호환된다. 경고! 만약 로프 또는 슬링과 함께 부착 구멍을 사용하는 경우, 카넥터와 함께 장시간 사용하면 마모 및 위험하고 날카로운 모서리가 발생할 수 있다.

5. 도르래 설치

외부 물체가 잠금 해제 버튼을 문지르지 않도록 주의한다. 경고! 잠금 해제 버튼에 적색 표시가 보이는 경우, 도르래의 측면 플레이트가 잠기지 않은 상태를 나타낸다: 우발적으로 열릴 위험이 있다. 도르래는 하중을 받은 로프와 자연스럽게 정렬될 수 있도록 반드시 자유롭게 움직일 수 있어야 한다.

6. 제품 사양

- 작업 하중 제한:
SPIN L1: 8 kN,
SPIN L2: 8 kN,
바퀴 1개에서의 SPIN L2: 6 kN,
파손 강도: 36 kN,
보조 부착 구멍 (SPIN L2)의 파손 강도: 22 kN,
운반 효율 (바퀴 1 개): F = 1.05 M,
효율 (바퀴 1개): 95 %
효율은 장비와 호환되는 최소 직경의 로프로 측정된다.

7. 추가 정보

본 제품은 개인 보호 장비에 관한 규정 (EU) 2016/425의 필수 요건에 부합한다. EU 적합성 선언서는 Petzl.com에서 확인 가능하다. 도르래 효율은 로프의 상태 (젓거나 얼어 있는 경우)에 따라 달라질 수 있다.

- 본 제품의 사용 설명서는 반드시 장비가 사용되는 국가의 언어로 제공되어야 한다.
- 장비에서 사용 설명서를 떼어낸 후 언제든지 참조할 수 있도록 파일에 영구적으로 보관한다.
- 제품의 마킹이 식별 가능하지 확인한다.

장비 폐기 시점

- 사용 유형, 사용 강도 및 사용 환경 (거친 환경, 해양 환경, 날카로운 모서리, 극한의 온도, 화학 제품 등)에 따라 한 번의 사용으로도 제품을 폐기해야 할 수 있다. 다음과 같은 경우 제품을 반드시 폐기해야 한다:
- 제품 수명을 초과한 경우.
 - 심한 추락이나 하중을 받은 적이 있는 경우.
 - 검사에 통과하지 못한 경우, 장비의 신뢰성이 의심되는 경우.
 - 장비의 전체적인 사용 내역을 모를 경우 (예: 판독이 불가능한 제품 마킹).
 - 더 이상 사용하지 못할 경우 (예: 적용 규정, 기준, 기술의 변경 또는 다른 장비와의 비호환성으로 인해).
- 이러한 장비가 다시 사용되는 일이 없도록 폐기한다.

제품 참조:

- A. 제품 수명: 무제한 - B. 허용 온도 - C. 사용 주의사항 - D. 세척 - E. 건조 - F. 보관/운반 - G. 유지 관리 - H. 수리/수선 (Petzl 시설 외부에서는 부품 교체를 제외한 수리 금지) - I. 문의사항/연락**

3 년간 보증

원자재 또는 제조상의 결함에 대해 보증을 제공한다. 제외: 일반적인 마모 및 찢김, 산화, 제품 변형 및 개조, 부적절한 보관, 올바르게 사용하지 않음, 사용 상 부주의, 제작 용도 이외의 사용 등.

경고 기호

1. 심각한 부상 또는 사망의 갑작스런 위험이 존재하는 상황.
2. 사고 또는 부상의 잠재적인 위험에 노출.
3. 제품의 기능 또는 성능에 대한 중요 정보.
4. 장비 비호환성.

추적 및 마킹

- a. PPE 규정의 요구 사항을 충족한다. EU 유형 시험을 수행하는 인증 기관 - b. 본 PPE의 생산 관리를 수행하는 인증 기관의 번호 - c. 추적: 데이터 매트릭스 - d. 호환 가능한 직경 - e. 일련 번호 - f. 제조년도 - g. 제조일 - h. 배치 번호 - i. 개별 식별번호 - j. 표준 - k. 사용 설명서 사용의 길이 읽는다 - l. 모델 식별 - m. 제조업체 주소 - n. 파손 강도 (MBS) 및 작업 하중 제한 (WLL)

BG

В тази инструкция (текст и рисунки) са показани единствените правилни начини на използване на продукта. Предупредителни знаци ви информират за най-често срещаните неправилни начини на използване на продукта, но не е възможно да бъдат описани всички грешни начини на употреба. Следете редовно актуализацията и допълнителната информация на страницата Petzl.com. Вие носите отговорност за спазването на всяко предупреждение и за правилното използване на средството. Ако не следвате стриктно тази инструкция, вие се излагате на риск от тежки или смъртоносни травми. Свържете се с Petzl, ако имате съмнения или затруднения да разберете нещо.

1. Предназначение

Лично предпазно средство (ЛПС) срещу падане от височина. Макара, която се отваря, без да се откача от точката на окачване. Този продукт не трябва да се използва в никаква друга ситуация освен случаите, описаните в инструкциите на Petzl.

Отговорност

ВНИМАНИЕ! Дейностите, за които е предназначен този продукт, по принцип са опасни и носят риск от тежки или смъртоносни наранявания поради падане на човек, падане на предмети или други обективни опасности, свързани с околната обстановка. Вие носите отговорност за вашите действия, решения и за вашата безопасност.

- Преди да започнете да употребявате този продукт трябва:
- Да прочетете и разберете всички указания за употреба на продукта и свързаните с него средства.
 - Да се обумите с специфичните начини на употреба на продукта и свързаните с него средства, както и как да избягвате присъщите рискове на дейностите, за които е предназначен този продукт.
 - Да се усъвършенствате в работа със средството, да познавате качествата и възможностите му.
 - Да разберете и осъзнаете съществуващия риск.

Неспазването на всички тези инструкции и предупреждения може да доведе до тежки или смъртоносни травми.

Този продукт трябва да се използва или от компетентни и добре осведомени лица, или работещият с него трябва да бъде под непосредствен зрителен контрол на таква лице. Вие носите отговорност за вашите действия, решения и за вашата безопасност и вие ще поемете последиците. Ако не сте в състояние да поемете тази отговорност или не сте разбрали добре указанията за употреба, не използвайте това средство.

2. Номерация на елементите

- (1) Вирбел, (2) Корпус, (3) Ролка, (4) Ос, (5) Подвижна страна, (6) Бутон за отваряне, (7) Капак, (8) Нит, (9) Желез за нита, (10) Основен отвор за закачане, (11) Допълнителен отвор за закачане (само при SPIN L2).
Състав: алуминиева сплав, неръждаема стомана, полиамид.

3. Контрол, начин на проверка

Вашата безопасност зависи от състоянието на средствата. Petzl препоръчва задълбочена проверка от компетентно лице поне веднъж на 12 месеца. Ако използвате ЛПС интензивно, може да се наложи по-често извършване на инспекция. Спазвайте указанията за проверка, посочени на Petzl.com. Запишете резултатите от проверката в паспорта на ЛПС: тип, модел, данни за производителя, сериен или индивидуален номер, датите на производство, покупка, първа употреба, следваща периодична проверка, дефекти, забележки, име и подпис на инспектора.

Преди всяка употреба

Проверявайте продукта за деформации, пукнатини, белези, износване, корозия върху продукта. Проверявайте състоянието на ролката и правилното ѝ функциониране. Проверете състоянието на системата за заключване на подвижната страна и нейното правилно функциониране.

По време на употреба

Важно е да следите редовно за състоянието на продукта и връзката му с останалите средства от системата. Уверете се, че отделните средства са правилно разположени едно спрямо друго.

4. Съвместимост

Този продукт е елемент от осигурителната система. Проверете съвместимостта на този продукт с останалите средства, свързани с вашия начин на употреба. Елементите, които се използват с макарата, трябва да отговарят на действащите стандарти в страната (например взетата на EN 1891). Отворът за закачане трябва да бъде съвместим с карабинерите, лентите или въжетата. Продължителното използване с карабинер може да доведе до износване и поява на опасни рещки ръбове, внимавайте, ако към същия отвор после закачате въже или лента.

5. Поставяне на макарата

Внимавайте да няма допир на външен елемент върху бутона за отключване. **ВНИМАНИЕ!** Ако червените индикатор на бутона за отваряне се вижда, страната на макарата не е заключена и съществува риск от неволно отваряне. Макарата трябва да може да се движи свободно, за да застане в една линия с натовареното въже.

6. Технически показатели

- Максимално работно натоварване:
SPIN L1: 8 kN,
SPIN L2: 8 kN,
SPIN L2 върху една ролка: 6 kN,
Разрушавачо натоварване: 36 kN,
Якост на допълнителна свързващ отвор (SPIN L2): 22 kN,
Ефективността при изличане (на една ролка): F = 1,05 M,
КПД (на една ролка): 95 %,
Коефициентът на полезно действие е измерен на въже с минималния диаметър, съвместим с устройството.

7. Допълнителна информация

- Този продукт съответства на регламента (EC) 2016/425 относно личните предпазни средства. ЕС декларацията за съответствие можете да намерите на страницата Petzl.com. Ефективността на макарите може да се променя в зависимост от състоянието на въжето - мокро /или/ обледенено. - Инструкциите за употреба трябва да бъдат предоставени на потребителите преведени на езика на страната, в която се използва средството. - Запазете инструкциите за употреба в една папка, за да имате възможност да правите справки, след като сте ги премахнали от средството. - Проверете дали маркировката върху продукта е четлива.

Бракуване на продукта

- Някое извънредно събитие може да доведе до бракуване на даден продукт само след еднократно използване (това зависи от вида и интензивността на употреба както и от средата, в която се ползва например агресивна среда, морска среда, остри ръбове, екстремни температури, химически вещества). Един продукт трябва да се бракува, когато:
- Срокът му на годност е изтекъл.
 - Понесъл е значителен удар или натоварване.
 - Резултатът от проверката на продукта е незадоволителен. Смяняйте се в неговата надеждност.
 - Намале пълна информация как е било използвано средството преди това (например маркировката е нечетлива).
 - Той е морално остарял (например поради промяна в законодателството, стандартите, начините на използване или несъвместимост с останалите средства).

Уничижете тези продукти, за да не се употребяват повече.

Пиктограми:
A. Неограничен срок на годност - **B.** Разрешена температура - **C.** Предупреждения при употреба - **D.** Почистяване - **E.** Сушене - **F.** Съхранение/транспортиране - **G.** Поддръжка - **H.** Модификации/ремонтни (забранени са извън сервизите на Petzl, изключение само за резервни части) - **I.** Въпроси/контакт

Гаранционен срок 3 години

Отнася се до всякакви дефекти в материалите или при производството. Гаранцията не важи при: нормално износване, окисляция, модификации или ремонт, лошо съхранение, лошо поддържане, употреба на продукта не по предназначение.

Предупредителни знаци

1. Ситуация с неизбежен риск от тежко нараняване или фатален изход.
2. Ситуация с опасност от възможен инцидент или нараняване.
3. Важна информация относно начина на функциониране или спецификацията на продукта.
4. Несъвместимост на средствата.

Контрол и маркировка

а. Отговаря на изискванията на регламента за ЛПС. Нотифициран орган за ЕС изследван на типа - b. Номер на нотифициран орган, контролиращ производството на това ЛПС - с. Контрол: основни данни - d. Съвместим диаметър - e. Индивидуален номер - f. Година на производство - g. Месец на производство - h. Номер на партида - i. Индивидуална идентификация - j. Стандарти - k. Прочетете внимателно техническите указания - l. Идентификация на модела - m. Адрес на производителя - n. Якост на разрушаване (MBS) и максимален работен товар (WLL)

Kullanım Talimatları (metin ve şemalar) bu ürünün olası tüm doğru kullanım şekillerini açıklamaktadır.

Uyarılar bu ürünün yanlış kullanımıyla ilişkili en olası riskler hakkında bilgi vermektedir, ancak olası tüm yanlış kullanımları öngörmek veya açıklamak mümkün değildir. Güncel ve daha fazla bilgi için Petzl.com'u ziyaret edin.

Tüm uyarıları dikkate alarak ekipmanınızı doğru kullanmak sizin sorumluluğunuzdadır. Kullanım Talimatlarına tam olarak uyulmaması ciddi yaralanmalar veya ölüme sonuçlanabilir. Kullanım Talimatlarına ilişkin herhangi bir şüpheniz veya anlamadığınız bir husus olması halinde Petzl ile iletişime geçin.

1. Kullanım alanı

Yüksekten düşmeye karşı koruma için kullanılan kişisel koruyucu donanım (KKD). Ankraja bağlıken açılabilen makara.

Bu ürün, Petzl talimatlarında belirtilenler dışında herhangi bir amaçla kullanılmamalıdır.

Sorumluluk

UYARI!

Bu ürünün kullanılacağı aktiviteler doğası gereği tehlikelidir ve düşme, düşen nesnelere veya çevresel tehlikeler nedeniyle ciddi yaralanmalara veya ölüme yol açabilir.

Eylemlerinizin, kararlarınızın ve güvenliğinizin sorumluluğu size aittir.

Bu ürünü kullanmadan önce:

- Bu ürün ve onunla birlikte kullanılan tüm ekipmanın Kullanım Talimatlarını okuyup anladığınızdan emin olun.
- Bu ürünün ve ilgili ekipmanın kullanımı ve amaçlanan aktivitelere ilişkin risklerin yönetilmesi konusunda eğitim alın.
- Ürünün kapasitesi ve sınırları hakkında bilgi sahibi olun.
- İlgili riskleri anladığınızdan ve kabul ettiğinizden emin olun.

Tüm Kullanım Talimatları ve uyarılara uyulmaması ciddi yaralanmalar veya ölüme sonuçlanabilir.

Bu ürün yalnızca yetkin ve sorumlu kişilerce veya yetkin ve sorumlu bir kişilerin doğrudan gözetimi altında kullanılmalıdır.

Eylemlerinizin, kararlarınızın, güvenliğinizin ve bunların sonuçlarının sorumluluğu size aittir. Bu sorumluluğu üstlenebilecek durumda değilseniz veya Kullanım Talimatlarını tam olarak anlamadıysanız, bu ekipmanı kullanmayın.

2. Terminoloji

(1) Fırdöndü, (2) Gövde, (3) Kasnak, (4) Aks, (5) Hareketli yan plaka, (6) Kilit açma düğmesi, (7) Kapak, (8) Perçin, (9) Perçin kanalı, (10) Ana bağlantı deliği, (11) İkincil bağlantı deliği (Yalnızca SPIN L2).

Malzeme: alüminyum, paslanmaz çelik, naylon.

3. Muayene, kontrol edilecek hususlar

Güvenliğiniz, ekipmanınızın sağlığına bağlıdır.

Petzl, 12 ayda birden az olmak kaydıyla yetkin bir kişi tarafından ayrıntılı bir muayene yapılmasını önermektedir. KKD'nizin yoğun kullanımı, daha sık kontrol edilmesini gerektirebilir. Petzl.com'da açıklanan prosedürleri izleyin. Sonuçları KKD muayene formunuza kaydedin: tip, model, üretici iletişim bilgileri, seri numarası veya ürün numarası, tarihler: üretim, satın alma, ilk kullanım, bir sonraki periyodik muayene; sorunlar, yorumlar, muayeneyi yapanın adı ve imzası.

Her kullanımdan önce

Ürün üzerindeki herhangi bir deformasyon, çatlak, iz, aşınma, korozyon olmadığını doğrulayın.

Kasnağın durumunu kontrol edin ve düzgün çalıştığını doğrulayın.

Hareketli yan plaka kilitleme sisteminin durumunu kontrol edin ve düzgün çalıştığını doğrulayın.

Kullanım sırasında

Ürünün durumunu ve sistem içinde yer alan diğer ekipmanlarla olan bağlantılarını düzenli olarak kontrol etmek önemlidir. Ekipmanın tüm parçalarının birbirine göre doğru şekilde konumlandırıldığından emin olun.

4. Uyumluluk

Bu ürün bir emniyet sisteminin parçasıdır. Bu ürünün birlikte kullanılan diğer ekipmanlarla uyumlu olduğunu doğrulayın.

Makara ile birlikte kullanılan ekipman ülkelerinizde yürürlükte olan standartlara uygun olmalıdır (örn. EN 1891 ipler).

Bağlantı deliği karabina, perlon ve iplerle kullanılabilir.

UYARI! Bir bağlama aparatı ile uzun süre kullanım sonucunda aşınma ve keskin kenarlar oluşabilir. Bağlantı deliğine daha sonra bir ip veya perlon bağlanması risk yaratabilir.

5. Makaranın kurulumu

Herhangi bir nesnenin kilit açma düğmesine değmemesine dikkat edin.

UYARI! Kilit açma düğmesindeki kırmızı gösterge görünür durumda, makaranın yan plakası kilitli değildir: kazara açılma riski vardır.

Makara, yükü ipe doğaç bir şekilde hizalanabilmesi için serbestçe hareket edebilmelidir.

6. Özellikler

Çalışma yükü limiti:

SPIN L1: 8 kN.

SPIN L2: 8 kN.

SPIN L2 tek kasnak: 6 kN.

Kırılma mukavemeti: 36 kN.

İkincil bağlantı deliği kırılma mukavemeti (SPIN L2): 22 kN.

Çekme verimliliği (bir kasnak için): F = 1.06 M.

Verimlilik (bir kasnak için): % 95.

Verimlilik, aletle uyumlu minimum çapta bir ip ile ölçülür.

7. Ek Bilgiler

Bu ürün, (AB) 2016/425 Kişisel Koruyucu Donanım Yönetmeliği'ne uygundur. AB uygunluk beyanına Petzl.com adresinden ulaşabilirsiniz.

Makara verimliliği ipin durumuna bağlı olarak değişebilir: ıslak ve/veya buzlu.

- Kullanım Talimatları, kullanıya, ekipmanın kullanıldığı ülkenin dilinde sağlanmalıdır.

- Ekipmanın ambalajından çıkardığınız Kullanım Talimatlarını başvuru amacıyla saklayın.

- Ürün üzerindeki markalamanın okunaklı olduğundan emin olun.

Ekipmanın kullanımdan kaldırılması

(Örneğin, kullanımın türüne, yoğunluğuna ve agresif ortamlar, deniz ortamı, keskin kenarlar, aşın sıcaklıklar, kimyasallar gibi kullanım ortamına bağlı olarak) olağan dışı bir olay, bir ürünü yalnızca bir kullanımdan sonra kullanımdan kaldırmanızı gerektirebilir.

Aşağıdaki durumlarda ürün kullanımdan kaldırılmalıdır:

- Kullanım ömrünü aştığında.

- Ciddi bir düşüşe veya yüke maruz kaldığında.

- Muayeneden geçemediğinde. Güvenliliği konusunda herhangi bir şüpheniz olması halinde.

- Tam kullanım geçmişini bilmiyorsanız (örn. ürün üzerindeki markalamanın okunabilir durumda olmaması).

- Değişiklikler nedeniyle kullanılamaz duruma geldiğinde (örneğin; mevzuattaki standartlardaki, tekniklerdeki değişiklikler veya diğer ekipmanlarla uyumsuzluk).

Tekrar kullanılmasını önlemek için bu ürünleri imha edin.

Piktogramlar:

A. Sınırsız kullanım ömrü - B. Kabul edilebilir sıcaklıklar - C. Kullanım önlemleri - D. Temizleme - E. Kurutma - F. Depolama/nakliye - G. Bakım - H. Modifikasyon/onarım (yedek parçalar hariç, Petzl tesislerinin dışında yasaktır) - I. Sorular/iletişim

3 yıl garanti

Herhangi bir malzeme veya üretim hatasına karşı. İstisnalar: normal aşınma ve yıpranma, oksitlenme, modifikasyon veya değişiklikler, yanlış depolama, yetersiz bakım, ihmâl, ürünün amacına uygun olmayan kullanım.

Uyarı işaretleri

1. Yakın bir ciddi yaralanma veya ölüm riski arz eden durum. 2. Olası bir kaza veya yaralanma riskine maruz kalma. 3. Ürününüzün çalışması veya performansı hakkında önemli bilgiler. 4. Ekipmanların uyumsuzluğu.

İzlenebilirlik ve markalama

a. KKD düzenlemelerinin gerekliliklerine uygundur. AB tip incelemesini yapan onaylanmış kuruluş - b. KKD üretim kontrolünü yapan onaylanmış kuruluş numarası - c. İzlenebilirlik; karekod - d. Uyumluluk çap - e. Seri numarası - f. Üretim yılı - g. Üretim ayı - h. Parti numarası - i. Ürün numarası - j. Standartlar - k. Kullanım Talimatlarını dikkatli bir şekilde okuyun - l. Model bilgisi - m. Üretici adresi - n. Kırılma mukavemeti (MBS) ve çalışma yükü limiti (WLL)

คู่มือการใช้งานนี้ (ข้อความและภาพประกอบ) อธิบายถึงการใช้งานที่ถูกต้องของอุปกรณ์เท่านั้น

คำเตือนเพียงบางส่วนขอข้อมูลการใช้งานที่ควรรู้ของอุปกรณ์อย่างทั่วๆ ไป แต่ไม่สามารถยกตัวอย่างได้ครอบคลุมการใช้งานที่ควรรู้ที่เป็นไปได้ทั้งหมด ตรวจสอบที่ Petzl.com เพื่อหาข้อมูลเพิ่มเติมล่าสุด

เป็นความรับผิดชอบของคุณในการระมัดระวังต่อคำเตือนและการใช้อุปกรณ์อย่างถูกต้อง การละเลยต่อข้อมูลในคู่มือการใช้งานอุปกรณ์ อาจมีผลให้เกิดการบาดเจ็บสาหัส หรือ อาจถึงแก่ชีวิต คือคือ Petzl หรือตัวแทนจำหน่ายมีข้อสงสัย หรือ ไม่เข้าใจขอความช่วยเหลือ

1. ส่วนที่เกี่ยวข้องกัน

อุปกรณ์ป้องกันกันส่วนบุคคล (PPE) ใช้สำหรับป้องกันการตกจากที่สูง

รถ ซึ่งสามารถเปิดแผ่นปิดออกได้ในช่วงชีวิตของชุด

อุปกรณ์นี้คือในคู่มือการใช้งานเพื่อวัตถุประสงค์อื่นนอกเหนือจากที่ระบุไว้ในคู่มือการใช้งานของ Petzl

ความรับผิดชอบ

คำเตือน

กิจกรรมสำหรับใช้งานอุปกรณ์นี้มีความอันตรายและอาจนำไปสู่การบาดเจ็บสาหัส หรือ เสียชีวิตจากการตก, การตกของวัตถุ หรือ สภาพแวดล้อมที่มีความเสี่ยง

เป็นความรับผิดชอบของผู้ใช้งานต่อการกระทำ การตัดสินใจและความปลอดภัยของตัวเอง

ก่อนการใช้งานอุปกรณ์นี้ จะต้อง:

- อ่านและทำความเข้าใจรายละเอียดในคู่มือการใช้งานอุปกรณ์นี้ รวมถึงอุปกรณ์อื่นใดที่ต้องใช้งานร่วมกัน

- ทำการอบรมโดยเฉพาะในการใช้งานอุปกรณ์นี้และอุปกรณ์อื่นที่เกี่ยวข้อง รวมถึงการจัดการความเสี่ยงสำหรับกิจกรรมที่ต้องการใช้งาน

- ทำความคุ้นเคยกับความสามารถและข้อจำกัดในการใช้งานของมัน

- เข้าใจและยอมรับความเสี่ยงที่เกี่ยวข้อง

การละเลยต่อข้อมูลในคู่มือการใช้งานอุปกรณ์และคำเตือนทั้งหมด อาจมีผลให้เกิดการบาดเจ็บสาหัส หรือ อาจถึงแก่ชีวิต

อุปกรณ์นี้จะต้องถูกใช้งานโดยผู้ที่มีความเชี่ยวชาญและมีความรับผิดชอบหรือใช้ในสถานที่ที่อยู่ในความรับผิดชอบโดยตรงหรือควบคุมโดยผู้เชี่ยวชาญ

เป็นความรับผิดชอบของผู้ใช้งานต่อวิธีการ ใช้ การตัดสินใจความปลอดภัย และยอมรับในผลที่เกิดจากรีการนั้น ไม่ควรใช้อุปกรณ์นี้ถ้าคุณไม่สามารถ หรือ ไม่อยู่ในสภาวะที่จะรับผิดชอบต่อความเสี่ยงที่จะเกิดขึ้นหรือไม่เข้าใจขอความช่วยเหลือในคู่มือการใช้งาน

2. ชื่อของส่วนประกอบ

(1) แถบหมุน, (2) โครว์, (3) ลูกกรอก, (4) แถบลูกกรอก, (5) แผ่นพลาสติกเปิดด้านข้าง, (6) ปุ่มปลดล็อก, (7) ฟังก์ชั่น, (8) หมุดยึด, (9) ร่องหมุดยึด, (10) รูเชื่อมด้านหลัง, (11) รูเชื่อมต่อสำรอง (รุ่น SPIN L2 เท่านั้น)

วัสดุประกอบหลัก: อลูมิเนียม, สแตนเลส, ไนลอน

3. การตรวจสอบ จุดที่ต้องตรวจสอบ

ความปลอดภัยของคุณขึ้นอยู่กับความสมบูรณ์ของอุปกรณ์ของคุณ

Petzl แนะนำให้มีการตรวจสอบโดยละเอียดโดยผู้เชี่ยวชาญอย่างน้อยทุก ๆ 12 เดือน การใช้งานหนักอาจเป็นสาเหตุที่ทำให้คุณต้องทำการตรวจสอบ PPE ด้วยความถี่มากขึ้น ทำตามขั้นตอนที่แสดงไว้ที่ Petzl.com บันทึกผลการตรวจสอบ PPE ลงในแบบฟอร์มการตรวจเช็ค: ชนิด, รุ่น, ข้อมูลของโรงงานผู้ผลิต, หมายเลขลำดับการผลิต, หรือหมายเลขกำกับอุปกรณ์, วันที่: วันที่ของการผลิต, วันที่สั่งซื้อ, วันที่ใช้งานครั้งแรก, กำหนดการตรวจเช็คครั้งต่อไป; ปัญหาที่พบ, ความคิดเห็น, ชื่อของผู้ตรวจเช็คพร้อมลายเซ็น

ก่อนการใช้งานแต่ละครั้ง

บนตัวอุปกรณ์ ตรวจสอบเพื่อดูว่ามีร่องรอยของการบิดรูป, รอยแตก, ลำหอน, การเสื่อมสภาพ หรือ ทรบสนิม

ตรวจสอบสภาพของลูกกรอก และตรวจสอบว่าทำงาน ได้อย่างถูกต้อง

ตรวจสอบสภาพของระบบล็อกแผ่นพลาสติกเปิดด้านข้าง และเช็คว่าทำงาน ได้อย่างถูกต้อง

ระหว่างการใช้งาน

เป็นเรื่องสำคัญอย่างยิ่งที่ต้องตรวจสอบสภาพของอุปกรณ์อยู่เป็นประจำ และการต่อเชื่อมอุปกรณ์เข้ากับอุปกรณ์ตัวอื่นในระบบ แนะนำว่าทุกชิ้นส่วนของอุปกรณ์อยู่ในตำแหน่งที่ถูกคล้องกับชิ้นส่วนอื่น

4. ความเข้ากันได้

อุปกรณ์นี้เป็นส่วนหนึ่งของระบบที่ความปลอดภัย ตรวจสอบว่าอุปกรณ์นี้สามารถเข้ากันได้กับอุปกรณ์อื่นที่ต้องการใช้งานร่วมกัน

อุปกรณ์ที่นำมาใช้งานร่วมกับรถ จะสอดคล้องกับข้อกำหนดมาตรฐานที่เข้มงวดในแต่ละประเทศ (เช่น EN 1891 มาตรฐานเชือก)

รูเชื่อมต่อสามารถใช้งานเข้ากันได้กับ คาราไบเนอร์ สลิง หรือเชือก

คำเตือน: การใช้งานเป็นเวลานานร่วมกับสลิงเชื่อมต่ออาจทำให้เกิดอันตรายจากการสึกหรอและขอมที่มีคม ถ้าหลังจากนั้นรูเชื่อมต่อได้ถูกนำไปใช้ร่วมกับ เชือกหรือ สลิง

5. การติดตั้งรถ

ระมัดระวังต่อวัตถุภายนอกที่จะเสียดสีกับปุ่มปลดล็อก

คำเตือน: ถ้ามองเห็นตัวรังสีสีแดงบนปุ่มปลดล็อก หมายถึงแผ่นพลาสติกเปิดด้าน

ข้างของรถไม่ได้ถูกล็อก ทำให้เสี่ยงต่ออุบัติเหตุจากการถูกเปิดออก

ตัวรถของเคลื่อนไหวได้อย่างอิสระ เพื่อให้สามารถอยู่ในแนวเดียวกับเชือกที่ถูกดึงลงได้อย่างที่ต้องการ

6. คุณลักษณะเฉพาะ

กำลังแรงสูงสุด:

SPIN L1: 8 kN

SPIN L2: 8 kN

SPIN L2 บนลูกกรอกหนึ่งตัว: 6 kN

ค่าที่จะทำให้อุปกรณ์เสียหาย: 36 kN

การทนทานต่อแรงกระทำต่อรูเชื่อมต่อสำรอง (SPIN L2) 22 kN

ประสิทธิภาพในการลำเลียง (สำหรับรถหนึ่งตัว) F = 1.05 M

ประสิทธิภาพ (ของรถหนึ่งตัว) 95%

ประสิทธิภาพ วัตถุจากเชือกขนาดเล็กที่ใช้งานเข้ากันได้กับตัวอุปกรณ์

7. ข้อมูลเพิ่มเติม

อุปกรณ์นี้ได้ผลิตตามข้อกำหนดของข้อบังคับ (EU) 2016/425 ในเรื่อง อุปกรณ์ป้องกันกันส่วนบุคคล EU รายละเอียดข้อกำหนดมาตรฐาน สามารถหาได้ที่ Petzl.com ประสิทธิภาพในการทำงานของรถจะผันแปรตามสภาพของเชือกที่ใช้ เบิกและหรือ มีน้ำแข็งเกาะ

- คู่มือการใช้งานต้องจัดทำกับผู้ใช้งานอุปกรณ์นี้ ในภาษาท้องถิ่นของประเทศที่อุปกรณ์นี้ถูกนำไปใช้งาน

- เก็บขอมแนะนำการใช้งานไว้อย่างถาวรเพื่อให้อ้างอิงหลังจากแกะออกจากตัวอุปกรณ์แล้ว

- เน้ใจว่าป้ายเครื่องหมายที่ติดบนอุปกรณ์สามารถอ่านได้ชัดเจน

ควรยกเลิกการใช้งานเมื่อไร

ในกิจกรรมที่ใช้งานเฉพาะเจาะจงเป็นพิเศษอาจทำให้อุปกรณ์ต้องถูกเลิกใช้เมื่หลังจากการใช้งานเพียงครั้งเดียว (ขึ้นอยู่กับกรณี เช่น ชนิดและขนาดรุนแรงของการใช้งาน, สภาพแวดล้อมของการใช้งาน: สภาพแวดล้อมรุนแรง, สถานที่ใกล้ทะเล, ขอบมุมที่แหลมคม, สภาพอากาศที่รุนแรง, สารเคมี)

อุปกรณ์จะคงเลิกใช้ เมื่อ:

- เมื่ออุปกรณ์สิ้นอายุการใช้งาน

- ได้เคยมีการตกกระชากอย่างรุนแรง หรือ เกินขีดจำกัด

- เมื่อไม่ผ่านการตรวจเช็คสภาพ เมื่อมีข้อสงสัยหรือไม่แน่ใจ

- เมื่อไม่ทราบถึงประวัติการใช้งานทั้งหมด (เช่น มีการทำเครื่องหมายที่ไม่สามารถอ่านได้)

- เมื่อคุณรู้สึกมีอาการเปลี่ยนแปลง (เช่น กฎหมาย, มาตรฐาน, เทคนิค หรือ ความเข้ากันได้กับอุปกรณ์อื่น)

ทำลายอุปกรณ์เพื่อป้องกันการทำลายซ้ำอีก

สัญลักษณ์:

A. ในจำกัดอายุการใช้งาน - B. สภาพภูมิอากาศ ที่สามารถใช้งานได้ - C. ข้อควรระวังการใช้งาน - D. การทำความสะอาด - E. ทำใ้แห้ง - F. การเก็บรักษา/การขนส่ง - G. การบำรุงรักษา - H. การดัดแปลงเพิ่มเติม/การซ่อมแซม (ไม่อนุญาตให้ทำภายนอกโรงงานของ Petzl ยกเว้นส่วนที่สามารถไหลทดแทนได้) - I. คำถาม/คิดต่อ

อุปกรณ์มีการรับประกันเป็นเวลา 3 ปี

เกี่ยวกับวัตถุดิบหรือความบกพร่องจากการผลิต ข้อยกเว้นจากการรับประกัน: การชำรุดบกพร่องจากการใช้งานตามปกติ, ปฏิบัติจากสารเคมี, การแก้ไขดัดแปลง, การเก็บรักษาไม่ถูกต้อง, ขาดการดูแล, การนำไปใช้งานที่นอกเหนือจากที่อุปกรณ์ได้ถูกออกแบบไว้

เครื่องหมายคำเตือน

1. สถานการณ์เสี่ยงที่จะอาจเกิดอันตรายบาดเจ็บสาหัส หรือ เสียชีวิต 2. แสดงให้เห็นถึงความเสี่ยงต่อการเกิดอุบัติเหตุ หรือ การบาดเจ็บ 3. ข้อมูลสำคัญเกี่ยวกับประสิทธิภาพในการใช้งาน หรือคุณสมบัติของอุปกรณ์ 4. ความเข้ากันได้กับอุปกรณ์

เครื่องหมายและข้อมูล

a. มีคุณสมบัติตามข้อกำหนดของอุปกรณ์ PPE ผู้ตรวจสอบอิสระที่ทดสอบรับรองมาตรฐาน EU - b. หมายเลขของผู้ตรวจสอบอิสระที่รับผิดชอบต่อการควบคุมการผลิตของ PPE นี้ - c. การสืบมาตรฐาน ข้อมูลแหล่งกำเนิด - d. ขนาดที่ใช้งานร่วมกันได้ - e. หมายเลขลำดับ - f. ปีที่ผลิต - g. เดือนที่ผลิต - h. หมายเลขลำดับการผลิต - i. หมายเลขกำกับตัวอุปกรณ์ - j. มาตรฐาน - k. อานคู่มือการใช้งานโดยละเอียด - l. ข้อมูลระบุรุ่น - m. ที่อยู่ของโรงงานผู้ผลิต - n. ความทนทาน (MBS) และการรับแรงสูงสุด (WLL)