



- **Zusätzlich zu den normalen Kontrollen vor jedem Einsatz muss eine PSA regelmäßig einer eingehenden Überprüfung durch eine sachkundige Person unterzogen werden.** Petzl empfiehlt, diese Überprüfung alle 12 Monate sowie nach außergewöhnlichen Vorkommnissen durchführen zu lassen.
- **Zur Überprüfung einer PSA muss die vom Hersteller gelieferte Gebrauchsanweisung herangezogen werden.** Die Gebrauchsanweisung ist zum Download verfügbar unter PETZL.COM.

SICHERUNGSGERÄTE MIT BLOCKIERUNTERSTÜTZUNG

1. Bekannte Vorgeschichte des Produkts

Im Falle einer auffälligen Beschädigung einer PSA muss das Produkt bis zur eingehenden Überprüfung vorläufig ausgesondert werden.

Die Anwender/-innen müssen:

- genaue Angaben zu den Einsatzbedingungen machen,
- außergewöhnliche Vorkommnisse bezüglich der PSA angeben.

(Beispiele: Sturz oder Auffangen eines Sturzes, Anwendung oder Lagerung bei extremen Temperaturen, außerhalb der Betriebsstätten des Herstellers vorgenommene Änderungen).

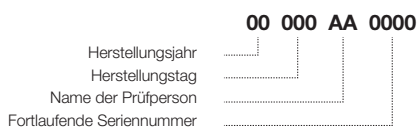
2. Vorangehende Kontrollen

Vergewissern Sie sich, dass Seriennummer und CE-Kennzeichnung vorhanden und lesbar sind.

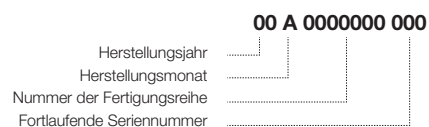
Achtung: Die Codierung der individuellen Nummer auf unseren Produkten ändert sich. Künftig wird es zwei Arten von Codierungen geben.

Nachstehend sind die beiden Codierungen der individuellen Nummer im Detail erläutert.

Codierung A:



Codierung B:



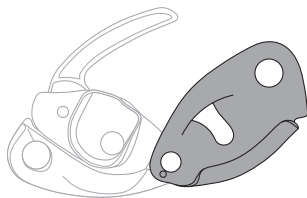
Stellen Sie sicher, dass die Lebensdauer des Produkts nicht überschritten ist.

Vergleichen Sie das Produkt mit einem neuen Produkt, um sicherzustellen, dass keine Änderungen vorgenommen wurden und alle Bestandteile vorhanden sind.

Hinweis: Bei der B-Codierung wird der Herstellungsmonat mit einem Buchstaben angegeben. A entspricht Januar, B Februar, C März usw.

3. Überprüfung des beweglichen Seitenteils

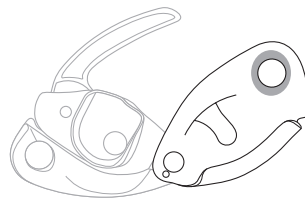
ALLE SICHERUNGSGERÄTE



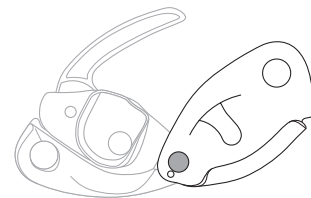
- Kontrollieren Sie den Zustand des beweglichen Seitenteils (z. B. Deformationen, Risse, Kratzer, Abnutzungs- und Korrosionserscheinungen, Verschmutzung). Wenn Sie ein Loch im Seitenteil entdecken, sondern Sie das Produkt aus.



- Falls zutreffend, überprüfen Sie den Zustand der Verstärkungsplatte.



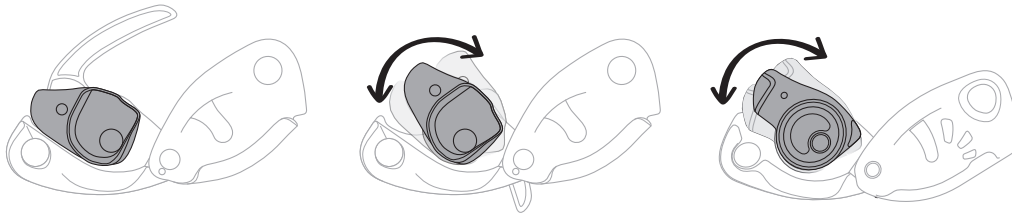
- Überprüfen Sie den Zustand der Verbindungsöse (z. B. Deformationen, Risse, Kratzer, Abnutzungs- und Korrosionserscheinungen).



- Überprüfen Sie das Vorhandensein und den Zustand der Nieten (z. B. Deformationen, Risse, Kratzer, Abnutzungs- und Korrosionserscheinungen, kein Spiel).

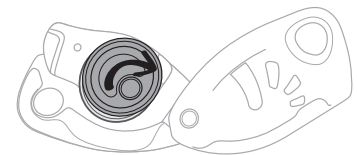
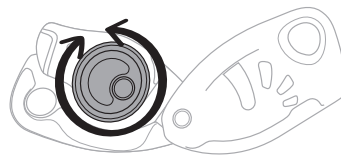
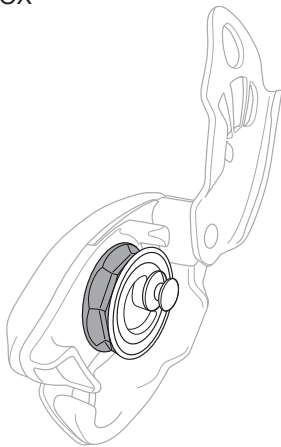
4. Überprüfung des Zustands des Körpers

ALLE SICHERUNGSGERÄTE



- Überprüfen Sie den Zustand des Klemmmechanismus und seiner Achse (z. B. Deformationen, Risse, Kratzer, Abnutzungs- und Korrosionserscheinungen, Verschmutzung). Überprüfen Sie die Beweglichkeit des Klemmnockens und ob die Rückholfeder einwandfrei funktioniert.

NEOX

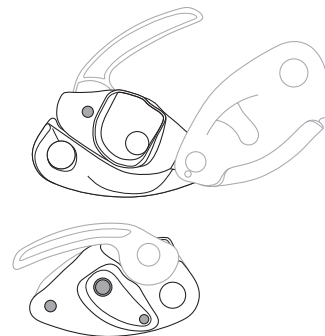
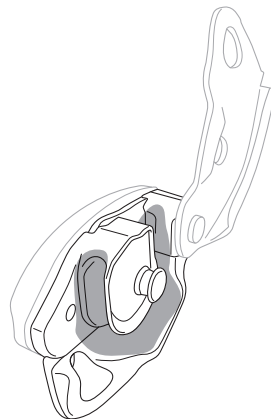
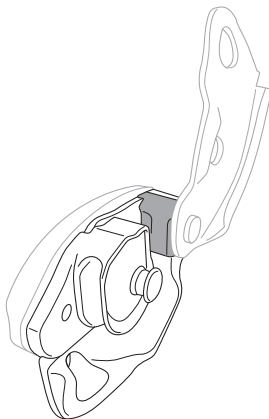


- Überprüfen Sie am NEOX den Zustand des mit Abschrägungen versehenen Rads (z. B. Deformationen, Risse, Kratzer, Abnutzungs- und Korrosionserscheinungen, Verschmutzung).

- Prüfen Sie, ob sich das Rad ungehindert in beide Richtungen bewegen lässt.

- Überprüfen Sie, ob sich das Rad nach oben bewegt und ob die Rückholfeder einwandfrei funktioniert.

ALLE SICHERUNGSGERÄTE



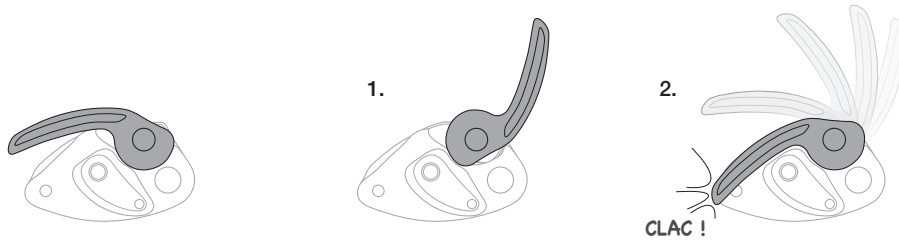
- Kontrollieren Sie den Zustand des Reibungselements (z. B. Deformationen, Risse, Kratzer, Abnutzungs- und Korrosionserscheinungen, Verschmutzung).

- Überprüfen Sie das Gerät auf Fremdkörper (z. B. Sand) und vergewissern Sie sich, dass das Seil im Gerät nicht mit Fett in Berührung kommt.

- Überprüfen Sie das Vorhandensein und den Zustand der Niete (z. B. Deformationen, Risse, Kratzer, Abnutzungs- und Korrosionserscheinungen, kein Spiel).

5. Überprüfung des Zustands des Hebels

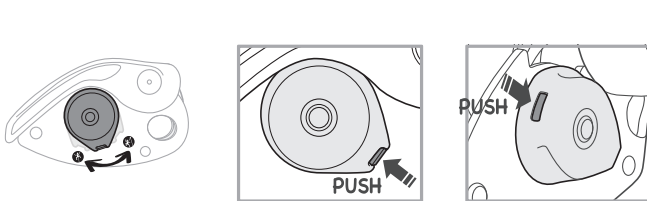
ALLE SICHERUNGSGERÄTE



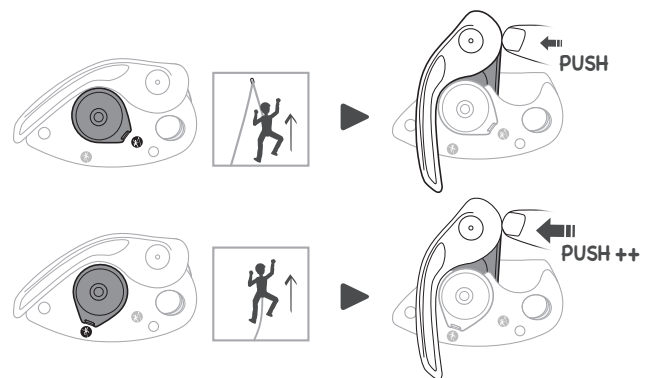
- Überprüfen Sie den Zustand des Hebels (z. B. Deformationen, Risse, Kratzer, Abnutzungserscheinungen).
- Überprüfen Sie, ob die Rückholfeder des Hebels einwandfrei funktioniert.

6. Überprüfung des Zustands des Drehknopfes

GRIGRI +



- Überprüfen Sie den Zustand des Drehknopfes (z. B. Deformationen, Risse, Kratzer, Abnutzungs- und Korrosionserscheinungen, Verschmutzung).

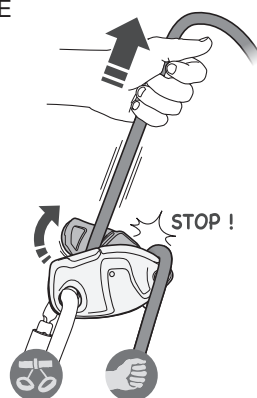


- Prüfen Sie, ob der Drehknopf einwandfrei funktioniert. (Wenn der Klemmmechanismus angehoben wird, bietet er in der Vorstiegs-Position mehr Widerstand als in der Toprope-Position).

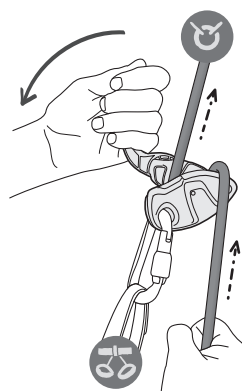
7. Funktionsprüfung

ALLE SICHERUNGSGERÄTE

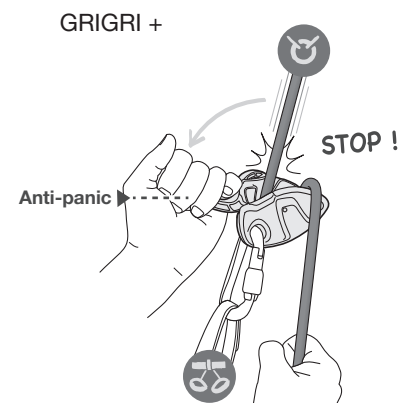
- Führen Sie einen Funktionstest mit dem Gerät am Gurt durch. Machen Sie diesen Test mit einem Seil von geringerem Durchmesser.



1. Wenn Sie an dem zum Kletterer gerichteten Seil ziehen, muss das Gerät das Seil blockieren.



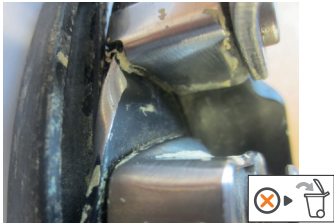
2. Hängen Sie sich in geringem Abstand zum Boden in das Seil. Betätigen Sie den Hebel und halten Sie das Bremsseil in der Hand. Das Seil muss durch das Gerät laufen.



3. Kontrolle der Anti-Panik-Funktion beim GRIGRI+. Hängen Sie sich in geringem Abstand zum Boden in das Seil. Betätigen Sie mit einer SCHNELLEN Bewegung den Hebel und halten Sie mit der anderen Hand das Bremsseil umschlossen. Das Seil muss blockiert werden.

8. Anhang: Beispiele abgenutztes bzw. auszusonderndes GRIGRI

- GRIGRI verbogen



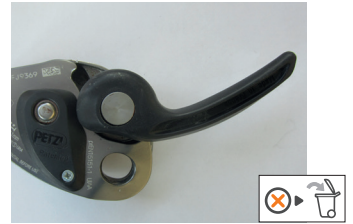
- Loch im beweglichen Seitenteil



- Hebel verbogen



- Hebel beschädigt



- Seiltrieb abgenutzt



- Hebel beschädigt



- Seiltrieb

