

- Oltre ai controlli di routine prima di ogni utilizzo, un DPI deve essere sottoposto regolarmente a un'ispezione approfondita, effettuata da una persona competente. Petzl raccomanda un'ispezione ogni 12 mesi e dopo ogni evento eccezionale durante la vita del prodotto.
  - L'ispezione di un DPI deve essere effettuata con l'istruzione tecnica fornita dal fabbricante.
- Scarica la nota informativa sul sito [PETZL.COM](http://PETZL.COM).

## ASSICURATORI CON BLOCCAGGIO ASSISTITO

### 1. Storico del prodotto

Qualsiasi degrado sospetto di un DPI deve comportarne la messa fuori servizio, in attesa di un'ispezione approfondita.

L'utilizzatore deve:

- Fornire precise informazioni sulle condizioni di utilizzo.
- Segnalare qualsiasi evento eccezionale del proprio DPI.

(Esempi: caduta o arresto di una caduta, utilizzo o stoccaggio a temperature estreme, modifica al di fuori degli stabilimenti del costruttore).

### 2. Osservazioni preliminari

Verificare la presenza e la leggibilità del numero di serie e della marcatura CE.

**Attenzione**, cambia la codifica del numero individuale dei nostri prodotti. Coesisteranno due tipi di codifica. Vedi sotto il dettaglio di ogni codifica di numeri individuali.

Codifica A:

00 000 AA 0000

Anno di fabbricazione  
 Giorno di fabbricazione  
 Nome del controllore  
 Incremento

Codifica B:

00 A 0000000 000

Anno di fabbricazione  
 Mese di fabbricazione  
 Numero lotto  
 Incremento

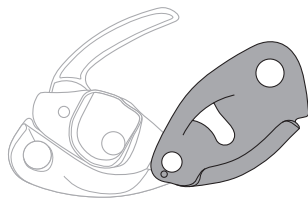
Verificare che non sia superata la durata di vita del prodotto.

Confrontare con un dispositivo nuovo l'assenza di modifiche o perdita di un elemento.

NB: Nella codifica B, il mese di fabbricazione è indicato da una lettera. A corrisponde a Gennaio, B a Febbraio, C a Marzo...

### 3. Verifica della flangia mobile

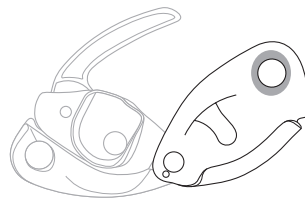
#### TUTTI GLI ASSICURATORI



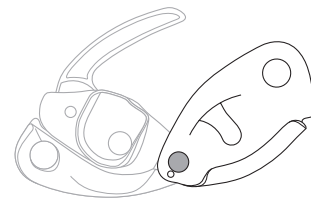
- Verificare lo stato della flangia mobile (per esempio, deformazioni, fessurazioni, segni, usura, corrosione, incrostazioni). Se si scopre un foro nella flangia, eliminare il prodotto.



- Se necessario, verificare lo stato della placca di rinforzo.



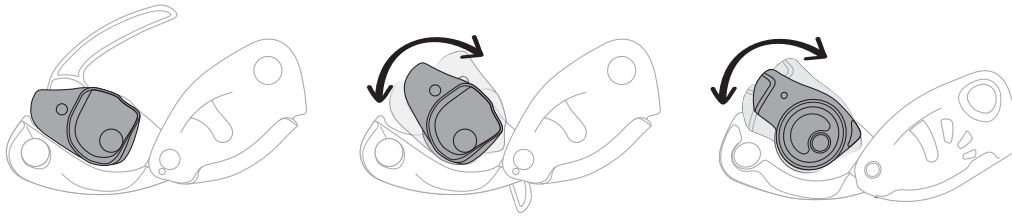
- Verificare lo stato del foro di collegamento (per esempio, deformazioni, fessurazioni, segni, usura, corrosione).



- Verificare la presenza e lo stato dei rivetti (per esempio, deformazioni, fessurazioni, segni, usura, corrosione, assenza di gioco).

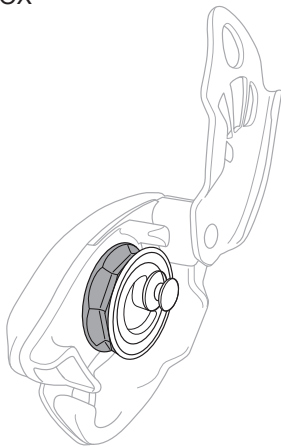
## 4. Verifica dello stato del corpo

### TUTTI GLI ASSICURATORI

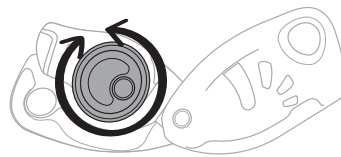


- Verificare lo stato della camma e del suo asse (per esempio, deformazioni, fessurazioni, segni, usura, corrosione, incrostazioni). Controllare la mobilità della camma e l'efficacia della sua molla.

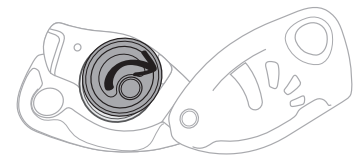
### NEOX



- Sul NEOX, controllare lo stato della ruota sfaccettata (per esempio, deformazioni, fessurazioni, segni, usura, corrosione, incrostazioni).

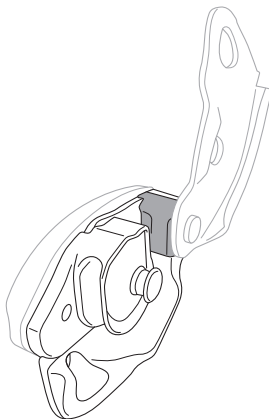


- Verificare la rotazione della ruota in due sensi.

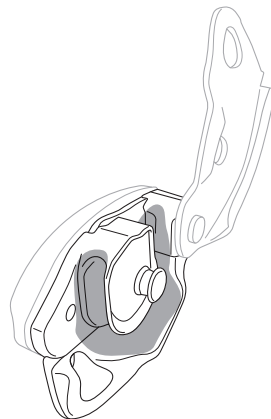


- Verificare il movimento della ruota verso l'alto e l'efficacia della molla di richiamo della ruota.

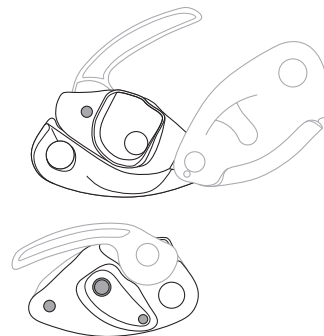
### TUTTI GLI ASSICURATORI



- Verificare lo stato della superficie di attrito del dispositivo (per esempio, deformazioni, fessurazioni, segni, usura, corrosione, incrostazioni).



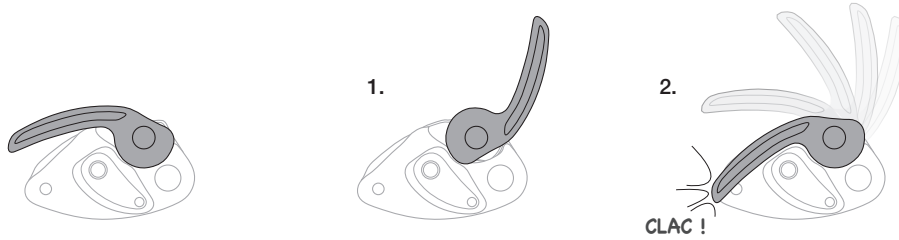
- Verificare l'assenza di corpi estranei (per esempio, sabbia) e di lubrificante sul passaggio della corda.



- Verificare la presenza e lo stato dei rivetti (per esempio, deformazioni, fessurazioni, segni, usura, corrosione, assenza di gioco).

## 5. Verifica dello stato della maniglia

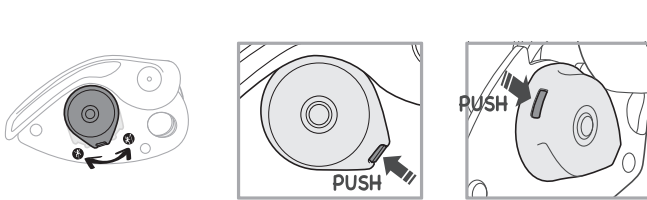
### TUTTI GLI ASSICURATORI



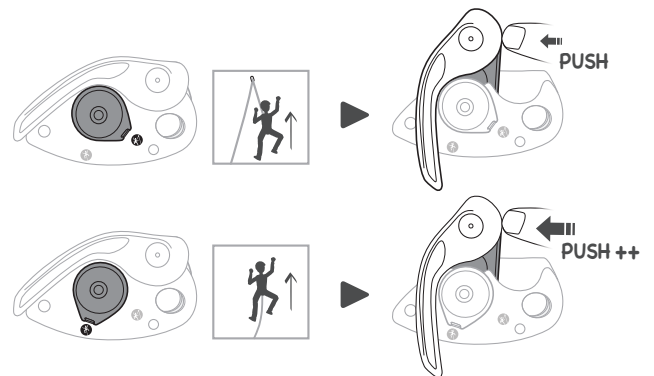
- Verificare lo stato della maniglia (per esempio, deformazioni, fessurazioni, segni, usura).
- Verificare il corretto funzionamento della molla di richiamo della maniglia.

## 6. Verifica dello stato del pulsante di selezione

### GRIGRI +



- Verificare lo stato del pulsante selettore (per esempio, deformazioni, fessurazioni, segni, usura, incrostazioni).

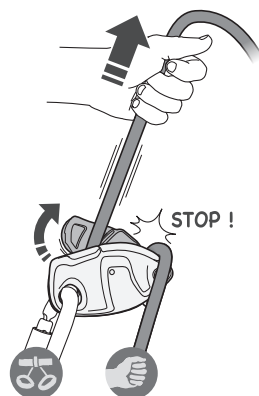


- Verificare il funzionamento del pulsante selettore. (Quando sollevata, la camma offre maggiore resistenza in posizione di arrampicata da primo che in posizione con corda dall'alto).

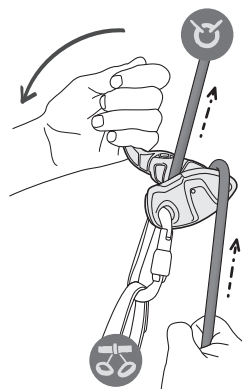
## 7. Verifica funzionale

### TUTTI GLI ASSICURATORI

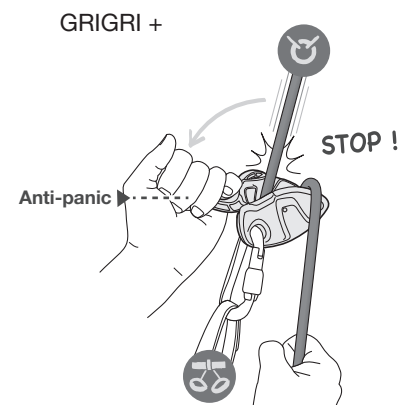
- Effettuare un test di funzionamento con il dispositivo sull'imbracatura. Effettuare questo test con la corda di diametro più piccolo.



1. Tirare la corda lato arrampicatore, l'apparecchio deve bloccare la corda.



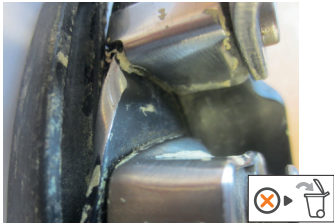
2. In sospensione ad una bassa altezza. Azionare la maniglia tenendo la corda lato frenante. La corda deve scorrere nell'apparecchio.



3. Controllo della funzione antipánico sul GRIGRI +. In sospensione ad una bassa altezza. Azionare la maniglia **RAPIDAMENTE** tenendo la corda lato frenante. La corda deve essere bloccata.

## 8. Allegato: esempi di GRIGRI usurati o da eliminare

- GRIGRI deformato



- Flangia mobile forata



- Maniglia deformata



- Maniglia rotta



- Passaggio di corda usurato



- Maniglia rotta



- Passaggio di corda

