

- Además de las revisiones habituales después de cada utilización, regularmente, un EPI debe ser objeto de una revisión en profundidad, realizada por una persona competente. Petzl recomienda una revisión cada 12 meses y después de cualquier circunstancia excepcional durante la vida útil del producto.
  - La revisión de un EPI se debe realizar con la ficha técnica proporcionada por el fabricante.
- Descargar la ficha técnica en [PETZL.COM](https://www.petzl.com).

## JAG RESCUE KIT



### 1. Antecedentes conocidos del producto

Cualquier degradación que se sospeche de un EPI debe conducir a una puesta en cuarentena, en espera de una revisión en profundidad.

El usuario debe:

- Proporcionar información exacta sobre las condiciones de utilización.
- Informar de cualquier acontecimiento excepcional relativo a su EPI. (Ejemplos: caída o detención de una caída, utilización o almacenamiento a temperaturas extremas, modificación fuera de los talleres del fabricante).

### 2. Observaciones previas

Compruebe la presencia y la legibilidad del número de serie y del marcado CE.

**Atención:** la codificación del número individual evoluciona en nuestros productos. Coexistirán dos tipos de codificación.

Consulte a continuación el detalle de cada una de las codificaciones de los números individuales.

Codificación A:

**00 000 AA 0000**

Año de fabricación	.....	.....	.....	.....
Día de fabricación	.....	.....	.....	.....
Nombre del controlador	.....	.....	.....	.....
Incremento	.....	.....	.....	.....

Codificación B:

**00 A 0000000 000**

Año de fabricación	.....	.....	.....	.....
Mes de fabricación	.....	.....	.....	.....
Número de lote	.....	.....	.....	.....
Incremento	.....	.....	.....	.....

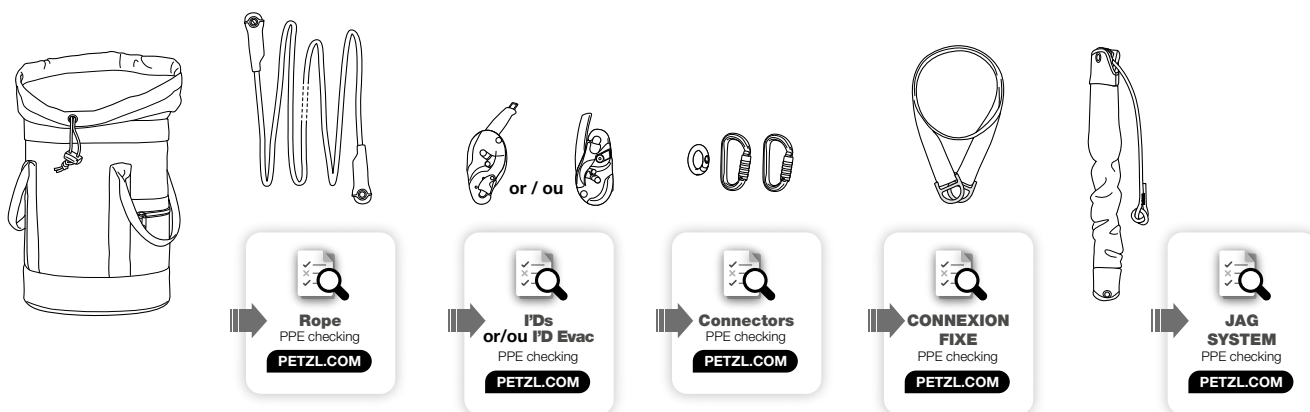
Compruebe que no se haya superado la vida útil del producto.

Compare con un aparato nuevo la ausencia de modificación o pérdida de un elemento.

### 3. Revisión de todos los elementos

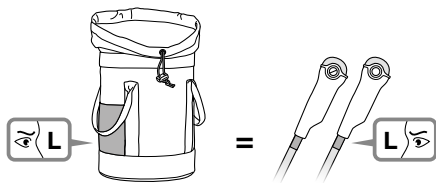
Realice la revisión de cada elemento por separado, con la ayuda de los procedimientos concretos disponibles en Petzl.com.

La revisión se puede realizar sin desmontar el kit, desplazando simplemente los elementos que pueden ocultar partes que hay que revisar (cuerda en el freno cerrado del I'D por ejemplo).

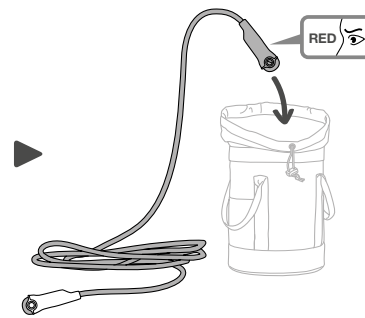


Si el kit se ha desmontado durante la utilización o si una revisión excepcional requiere desmontar los elementos del kit, siga las instrucciones de montaje y de reacondicionamiento a partir del apartado 4.

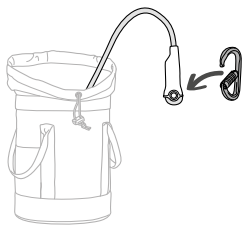
#### 4. Montaje del JAG RESCUE KIT



- Compruebe que la longitud de la cuerda está marcada con una etiqueta en la cuerda. Compruebe en la saca que la longitud indicada es realmente la misma que la de la cuerda.

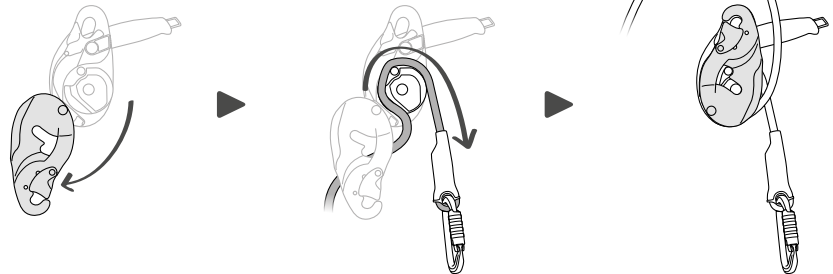


- Coloque la cuerda en la saca, la punta con la funda roja primero.



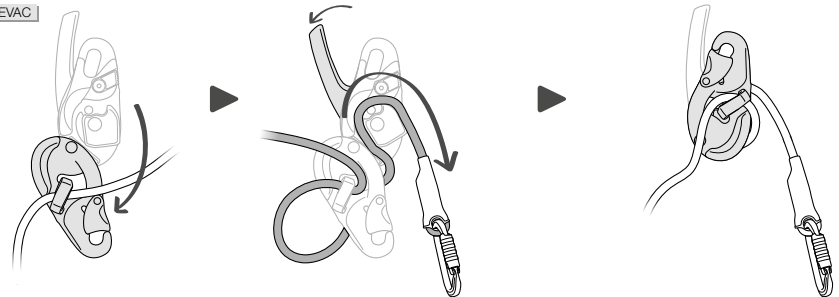
- Instale un conector en la punta de la cuerda, la de la funda blanca.

I'D S < 2019



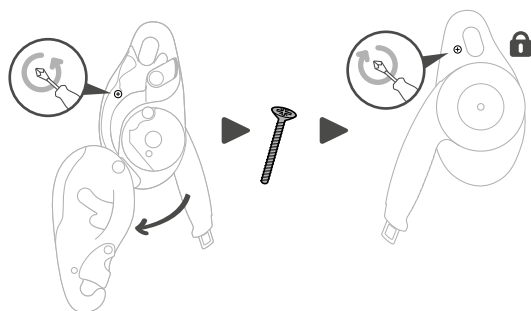
- Abra el I'D S y coloque la empuñadura en posición de asegurar. Instale la cuerda en el I'D S, la punta con la funda blanca al lado de la leva indicadora de error. Cierre la placa lateral.

I'D S > 2019  
I'D EVAC



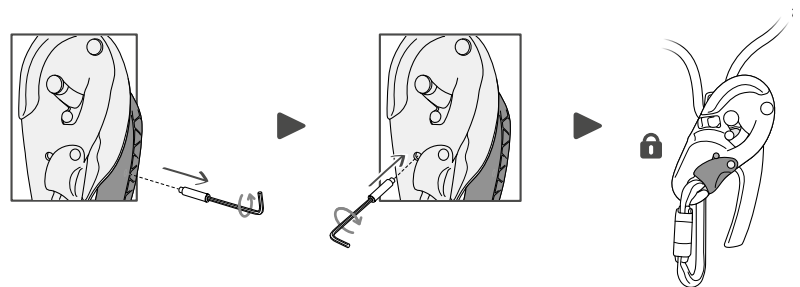
- Abra el I'D S o el I'D EVAC. Instale la cuerda en el I'D S posterior a 2019 o en el I'D EVAC, la punta con la funda blanca al lado de la leva indicadora de error. Cierre la placa lateral.

I'D S < 2019

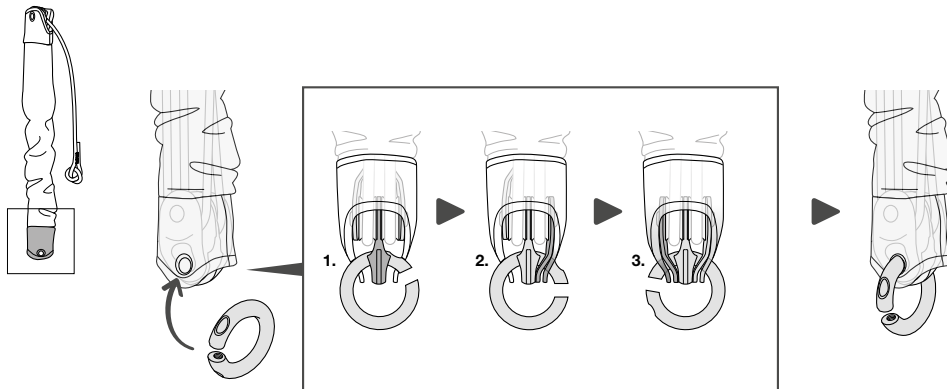


- Bloquee la placa lateral móvil del I'D S o del I'D EVAC con el tornillo de bloqueo de las placas laterales.

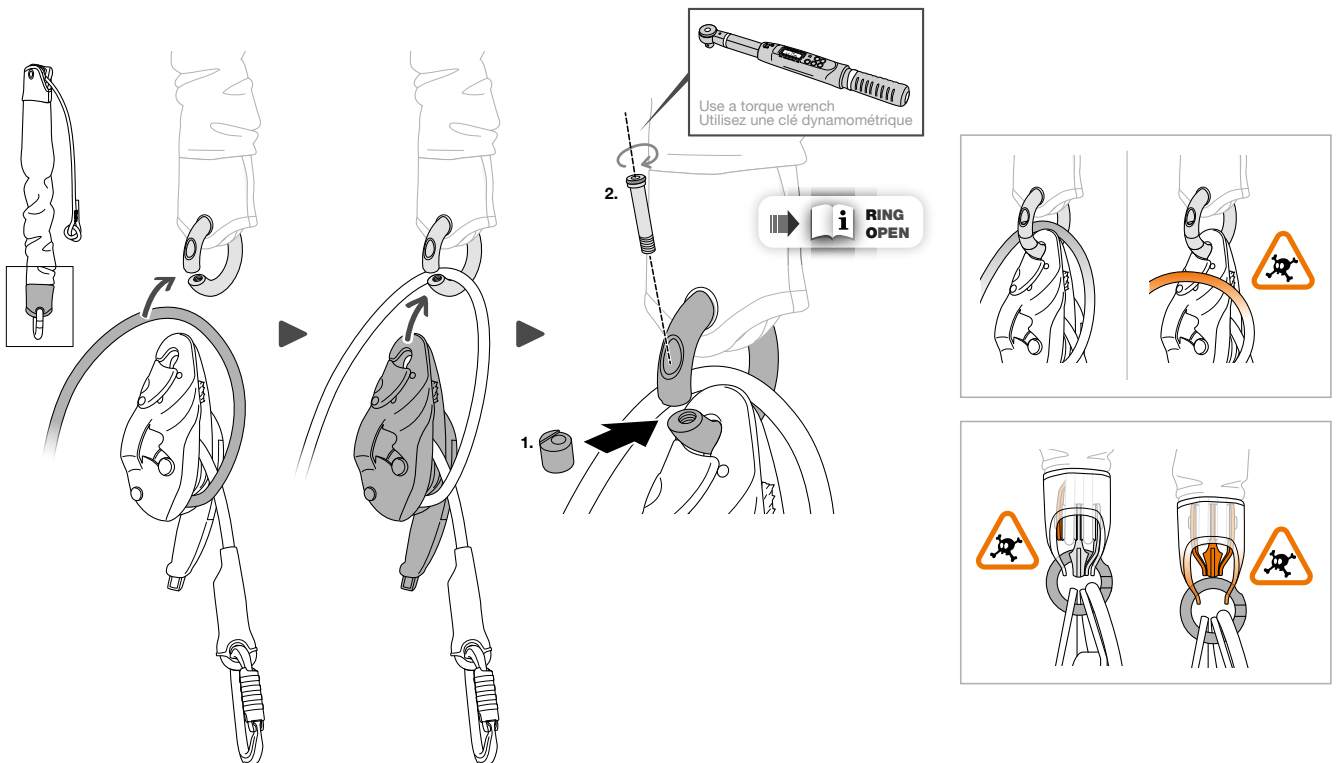
I'D S > 2019



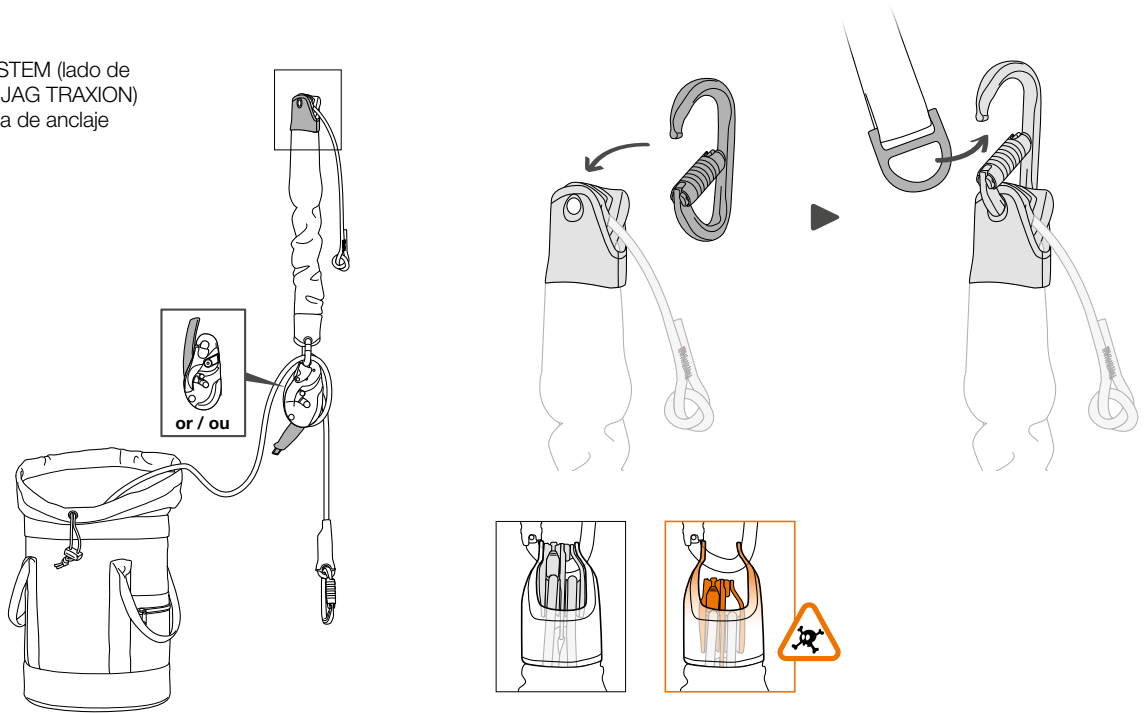
- Instale el RING OPEN en el JAG SYSTEM (en el lado de la polea JAG). Pase las placas laterales de la polea y los bordes de la funda, primero unas y después los otros, por la abertura.



- En el caso en que no tenga la cuerda instalada en el I'D EVAC con el freno cerrado, instale la cuerda del lado de la funda roja (saco) en el RING OPEN. Pase la cuerda del lado de la funda roja (saco) por el RING OPEN y conecte el I'D S o el I'D EVAC en el RING OPEN. Cierre y bloquee el RING OPEN.



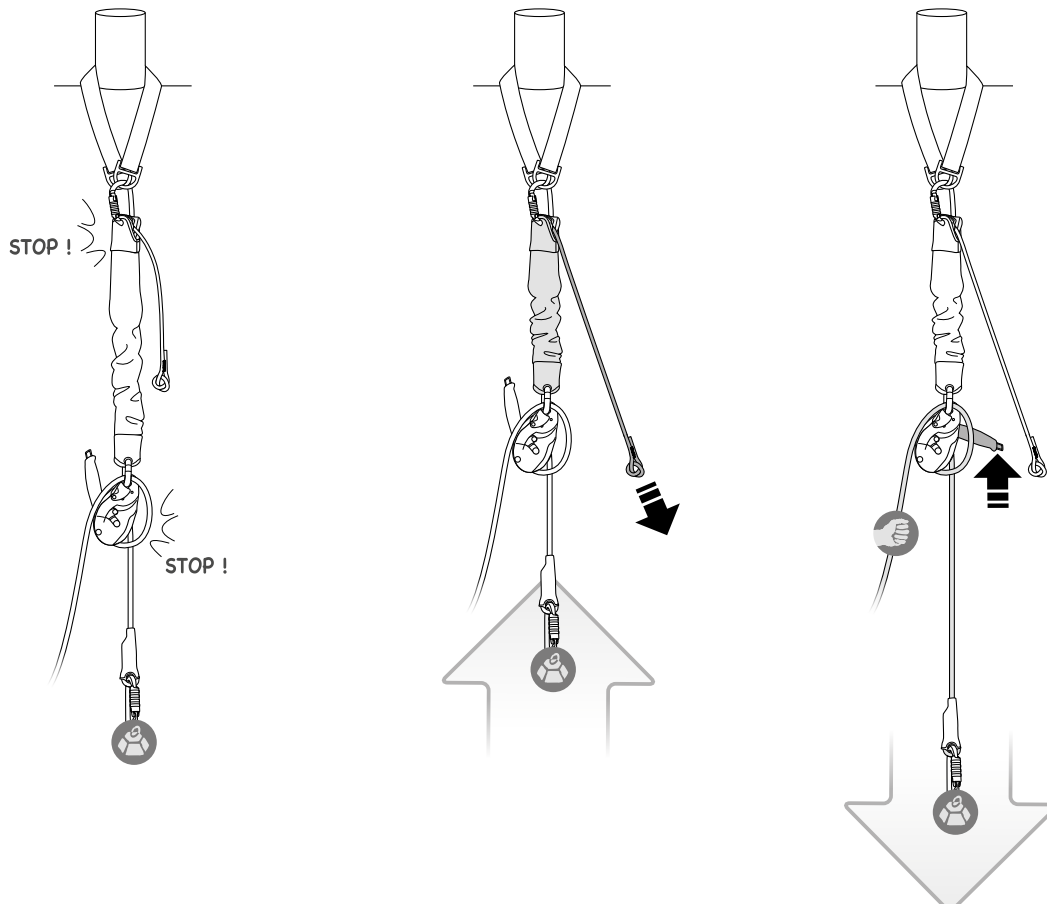
- Conecte el JAG SYSTEM (lado de la polea bloqueadora JAG TRAXION) a una punta de la cinta de anclaje CONNEXION FIXE.



## 5. Revisión funcional

Instale la CONNEXION FIXE en un anclaje a poca altura, coloque una carga ligera en la punta de la cuerda con la funda blanca.

- Compruebe el bloqueo de la carga.
- Compruebe la posibilidad de izar la carga con el JAG SYSTEM.
- Compruebe la posibilidad de descender la carga con el I'D S o el I'D EVAC.



## 6. Acondicionamiento final

- Desactive temporalmente la leva de la JAG TRAXION y haga circular el cordino para volver a poner el JAG SYSTEM a su máxima longitud. Vuelva a activar la leva de la JAG TRAXION.

- Haga circular la cuerda para volver a colocar la punta con la funda blanca lo más cerca posible del I'D S o del I'D EVAC.
- Coloque la empuñadura del I'D S o del I'D EVAC en posición LOCK.

- Vuelva a colocar el conjunto en la saca, cierre, marque y precinte según sus necesidades.

