

- Oltre ai controlli di routine prima di ogni utilizzo, un DPI deve essere sottoposto regolarmente a un'ispezione approfondita, effettuata da una persona competente. Petzl raccomanda un'ispezione ogni 12 mesi e dopo ogni evento eccezionale durante la vita del prodotto.
 - L'ispezione di un DPI deve essere effettuata con l'istruzione tecnica fornita dal fabbricante.
- Scarica la nota informativa su PETZL.COM.

PICCOZZE



1. Storico del prodotto

Qualsiasi degrado imprevisto di un DPI deve comportarne la messa fuori servizio, in attesa di un'ispezione approfondita.

L'utilizzatore deve:

- Fornire precise informazioni sulle condizioni di utilizzo.
- Segnalare qualsiasi evento eccezionale del proprio DPI. (Esempi: caduta o arresto di una caduta, utilizzo o stoccaggio a temperature estreme, modifica al di fuori degli stabilimenti del costruttore...).

2. Osservazioni preliminari

Verificare la presenza e la leggibilità del numero di serie e della marcatura CE.

Attenzione, cambia la codifica del numero individuale dei nostri prodotti. Coesisteranno due tipi di codifica. Vedi sotto il dettaglio di ogni codifica di numeri individuali.

Codifica A:

00 000 AA 0000

Anno di fabbricazione
Giorno di fabbricazione
Nome del controllore
Incrementazione

Codifica B:

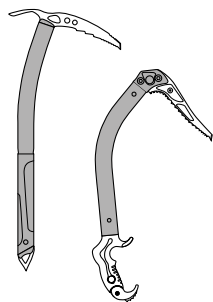
00 A 000000 000

Anno di fabbricazione
Mese di fabbricazione
Numero di lotto
Incrementazione

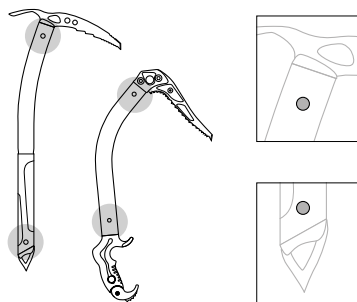
Verificare che non sia superata la durata di vita del prodotto.

Confrontare con un dispositivo nuovo l'assenza di modifiche o perdita di un elemento.

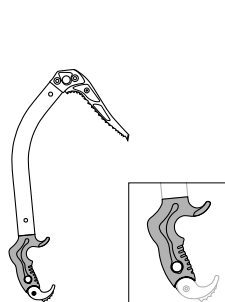
3. Verifica dello stato del manico



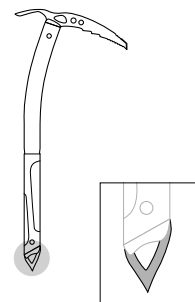
- Verificare lo stato del manico (segni, deformazioni, fessurazioni...).



- Verificare la presenza e lo stato dei rivetti (segni, deformazioni, fessurazioni, corrosione, assenza di gioco...).

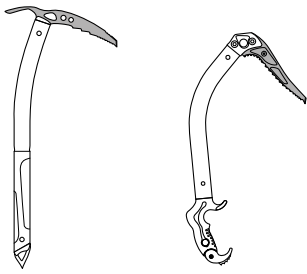


- Verificare lo stato della maniglia (segni, deformazioni, fessurazioni, usura...).

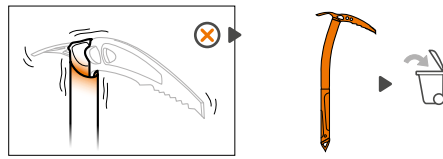


- Verificare lo stato del puntale (segni, deformazioni, fessurazioni...).

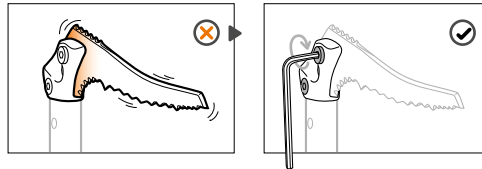
4. Verifica dello stato della testa della piccozza



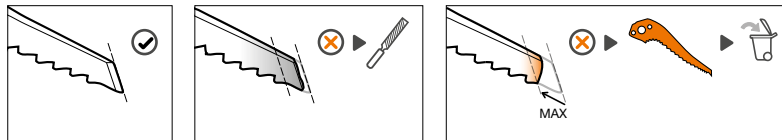
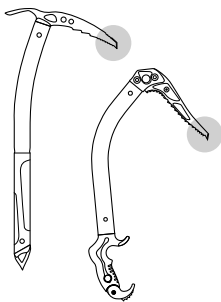
- Verificare lo stato della lama (segni, deformazioni, fessurazioni, corrosione, assenza di gioco...).
- Se la lama è arrugginita, strofinarla con una spugna abrasiva.



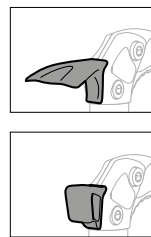
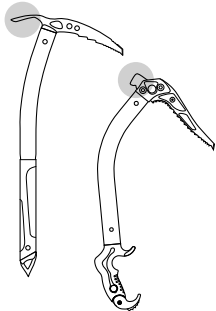
- Verificare l'assenza di gioco tra le giunzioni testa/manico.



- Verificare il corretto serraggio delle viti sulla testa della piccozza (lama, masse di equilibratura, paletta, martello).

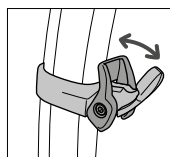
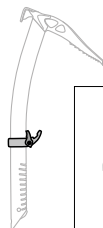
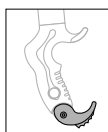
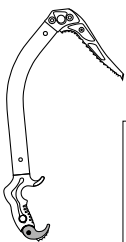


- Controllare lo stato dei denti e della punta della lama. Se necessario, affilare le punte con un attrezzo appropriato. Non superare il primo dente.



- Verificare lo stato della paletta e/o del martello se presente (deformazioni, segni, usura...).

5. Verifica di GRIPREST e/o TRIGREST se presente



- Verificare lo stato di GRIPREST e/o TRIGREST (segni, deformazioni, fessurazioni...).
- Un leggero gioco è accettabile per il GRIPREST.
- Verificare il corretto bloccaggio del TRIGREST.

6. Allegato: esempi di piccozze usurate o da eliminare

- Fessurazione sul manico



- Piccozza usurata



- Testa usurata



- Lama arrugginita



- Lama arrugginita



- Vernice danneggiata

