

- Oltre ai controlli di routine prima di ogni utilizzo, un DPI deve essere sottoposto regolarmente a un'ispezione approfondita, effettuata da una persona competente. Petzl raccomanda un'ispezione ogni 12 mesi e dopo ogni evento eccezionale durante la vita del prodotto.
  - L'ispezione di un DPI deve essere effettuata con l'istruzione tecnica fornita dal fabbricante.
- Scarica la nota informativa sul sito [PETZL.COM](http://PETZL.COM).



## FETTUCCE D'ANCORAGGIO

### 1. Storico del prodotto

Qualsiasi degrado imprevisto di un DPI deve comportarne la messa fuori servizio, in attesa di un'ispezione approfondita.

L'utilizzatore deve:

- Fornire precise informazioni sulle condizioni di utilizzo.
  - Segnalare qualsiasi evento eccezionale del proprio DPI.
- (Esempi: caduta o arresto di una caduta, utilizzo o stoccaggio a temperature estreme, modifica al di fuori degli stabilimenti del costruttore...).



### 2. Osservazioni preliminari

Verificare la presenza e la leggibilità del numero di serie e della marcatura CE.

**Attenzione**, cambia la codifica del numero individuale dei nostri prodotti. Coesisteranno due tipi di codice. Vedi sotto il dettaglio di ogni codifica di numeri individuali.

Codifica A:

**00 000 AA 0000**

|                         |       |
|-------------------------|-------|
| Anno di fabbricazione   | ..... |
| Giorno di fabbricazione | ..... |
| Nome del controllore    | ..... |
| Incrementazione         | ..... |

Codifica B:

**00 A 0000000 000**

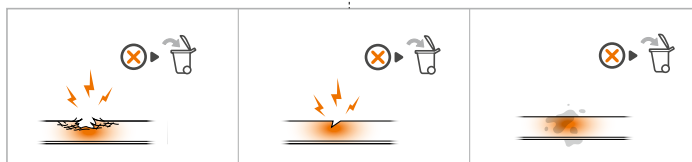
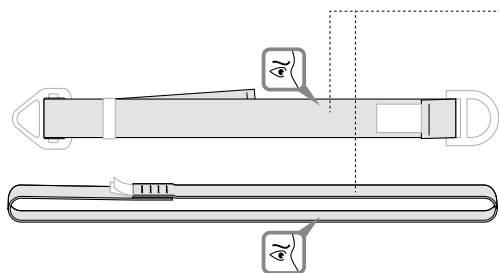
|                       |       |
|-----------------------|-------|
| Anno di fabbricazione | ..... |
| Mese di fabbricazione | ..... |
| Numero di lotto       | ..... |
| Incrementazione       | ..... |

Verificare che non sia superata la durata di vita del prodotto.

Confrontare con un dispositivo nuovo l'assenza di modifiche o perdita di un elemento.

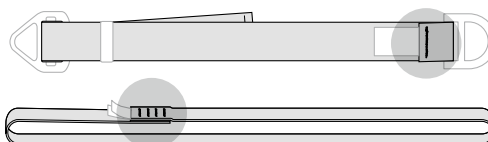
### 3. Verifica dello stato della fettuccia

- Verificare lo stato della fettuccia su tutta la lunghezza: fare attenzione ai tagli, all'usura e ai danni dovuti all'utilizzo, al calore, ai prodotti chimici... Attenzione ai fili tagliati.



etc...

- Verificare lo stato delle cuciture di sicurezza (sopra/sotto). Individuare fili allentati, usurati o tagliati.

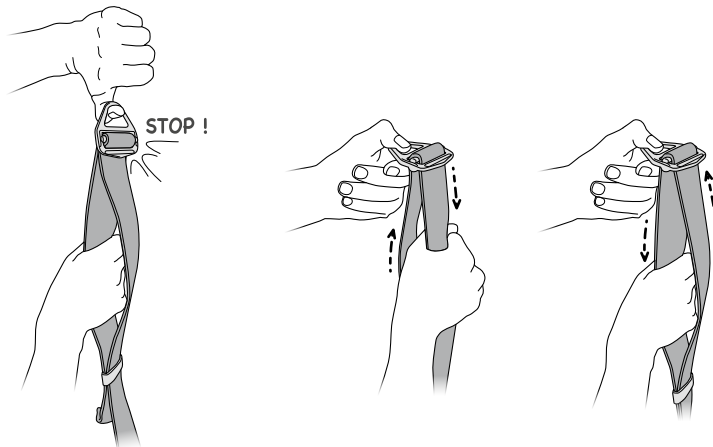


#### 4. Verifica dei punti di attacco e della fibbia di regolazione (secondo i modelli)

- Controllare lo stato dei punti di attacco e della fibbia di regolazione: segni, fessurazioni, usura, deformazioni, corrosione...

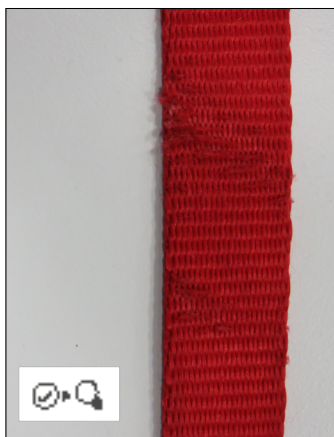


- Controllare il funzionamento della fibbia di regolazione.

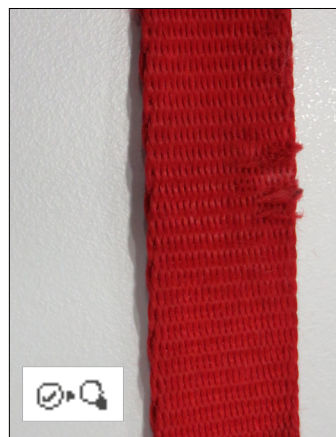


#### 5. Allegato: esempi di fettucce usurate o da eliminare

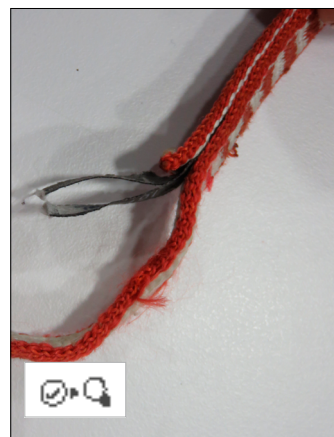
• Fettuccia sfilacciata



• Fettuccia sfilacciata



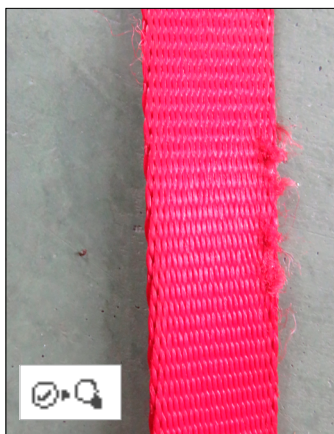
• Fili tagliati



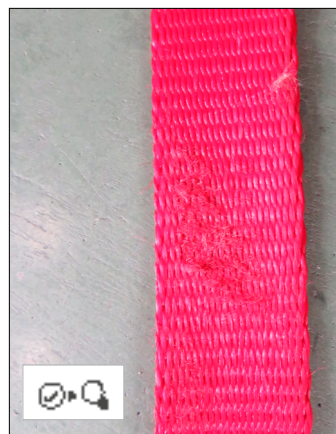
• Fettuccia sfilacciata



• Fettuccia sfilacciata



• Zona con perdita di tessuto



• Zona con perdita di tessuto

