

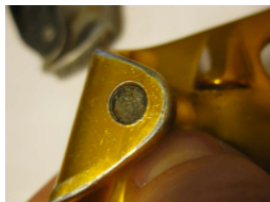
Information aux utilisateurs des bloqueurs CROLL B16 et B16AAA

Le 17 mars 2014 :

Cette information est destinée en particulier aux structures utilisant de manière intensive le bloqueur CROLL pour des opérations commerciales.

[Lire la dernière information](#)

Les faits :



Deux différents clients nous ont informé récemment d'une défaillance sur les têtes de rivet de deux bloqueurs CROLL, aucune de ces défaillances n'ayant entraîné d'accident. Ces deux bloqueurs CROLL étaient utilisés sur des plateformes offshore en mer du Nord. Ils ne portaient aucune trace visible de dommage avant leur défaillance.

Contexte :

Plusieurs centaines de milliers de bloqueurs CROLL ont été produits au cours des 20 dernières années et éprouvés durant des centaines de milliers d'heures et des dizaines de milliers de kilomètres de déplacements sur corde. Sur cette période, aucune défaillance de ce type n'a jamais été portée à la connaissance de Petzl.

Actions immédiates de Petzl :

Notre équipe technique œuvre rapidement à l'étude des cas identifiés et Petzl s'engage à mener une expertise approfondie pour comprendre les causes exactes de ces deux défaillances.

Nos premières analyses nous permettent de conclure que :

- ces deux CROLL sont bien des produits originaux de Petzl,
- ces deux CROLL ont été produits en août 2012,
- les matériaux et dimensions des rivets répondent totalement à nos exigences.

De nombreux essais et tests sont actuellement menés au sein des laboratoires Petzl pour recréer les conditions d'utilisation et tenter de reproduire cette défaillance. Jusqu'à présent, il n'a pas été possible de reproduire la défaillance observée sur les deux bloqueurs CROLL incriminés.

Les recommandations de Petzl :

Cet exemple de défaillance est exceptionnellement rare (deux cas pour des centaines de milliers d'appareils en service). Pour une question de confiance des utilisateurs :

- Petzl rappelle que lorsqu'il évolue, connecté sur une corde, l'utilisateur doit toujours avoir une seconde connexion (antichute ou second bloqueur),
- Petzl recommande à tous les utilisateurs de procéder à une inspection visuelle de leur CROLL B16 et B16AAA, afin de vérifier que la tête de rivet n'est pas manquante.

Veuillez noter que le nouveau CROLL ainsi que tous les autres bloqueurs Petzl ne sont pas concernés par cette information. Seuls les anciens CROLL B16 et B16AAA sont concernés.

Actions à venir :

- Petzl poursuit la recherche des causes de ces défaillances exceptionnelles.
- Petzl communiquera le résultat de ces recherches, y compris les éventuelles actions correctives, au plus tard le 18 avril 2014.

Petzl demande à ce que cette information soit mise à disposition de tous ceux qui utilisent, assurent la maintenance et inspectent les bloqueurs Petzl CROLL et incite fortement à ce que les recommandations ci-dessus soient appliquées.

Pour plus d'informations, [contactez le distributeur](#) de votre pays.