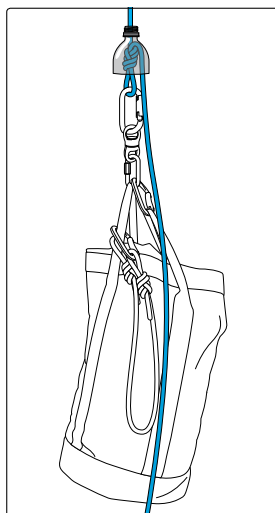




© Tony Lamiche

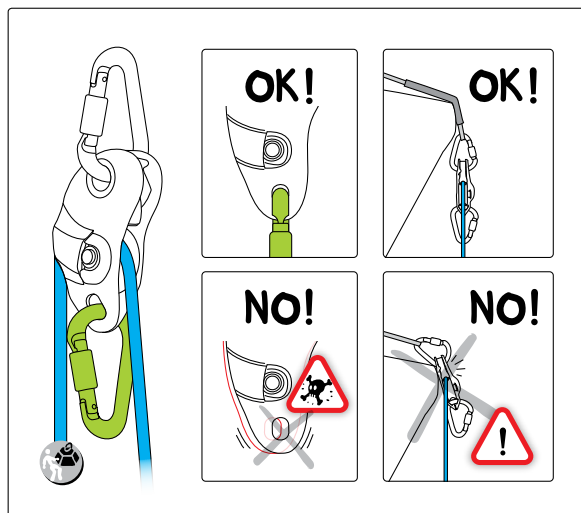
En big wall, l'organisation du matériel est primordiale. Il est impossible de vider son sac de hissage, à chaque relais, pour prendre un objet oublié au fond. Chaque chose doit avoir sa place. De même, pour le hissage, l'organisation doit être efficace. Tout d'abord, avoir plusieurs sacs de 30 à 40 kg, plutôt qu'un seul de 80 kg, est une bonne option. Il n'est pas rare de voir une cordée inexpérimentée partir avec un énorme sac et passer deux ou trois heures à le hisser sur une longueur ! La technique de hissage est également décisive, avec des particularités pour les traversées, ou les gros dévers. Voici quelques conseils pour gagner en efficacité et éviter les plus grosses erreurs. Avant de partir pour un voyage vertical de deux ou trois jours, l'entraînement est fortement recommandé.

Préparation du hissage



Attache du sac de hissage

Le sac de hissage doit toujours rester attaché. Le nœud d'attache doit être protégé par une bouteille coupée, pour éviter qu'il ne s'accroche dans une fissure, ou sous un surplomb. Entre le nœud et le sac, on peut utiliser un émerillon type SWIVEL pour éviter les vrilles lors des manipulations de cordes. Une seule des deux bretelles du sac est attachée au mousqueton, ou maillon, sous le SWIVEL. Ainsi, on peut ouvrir facilement son sac, sans risque de le perdre. Pour le hissage rien ne doit dépasser du sac et la sangle rangée derrière les rabats. Prévoir une longe pour fixer le sac au relais (un bout de corde nouée est parfait).



Installation de la poulie bloqueur

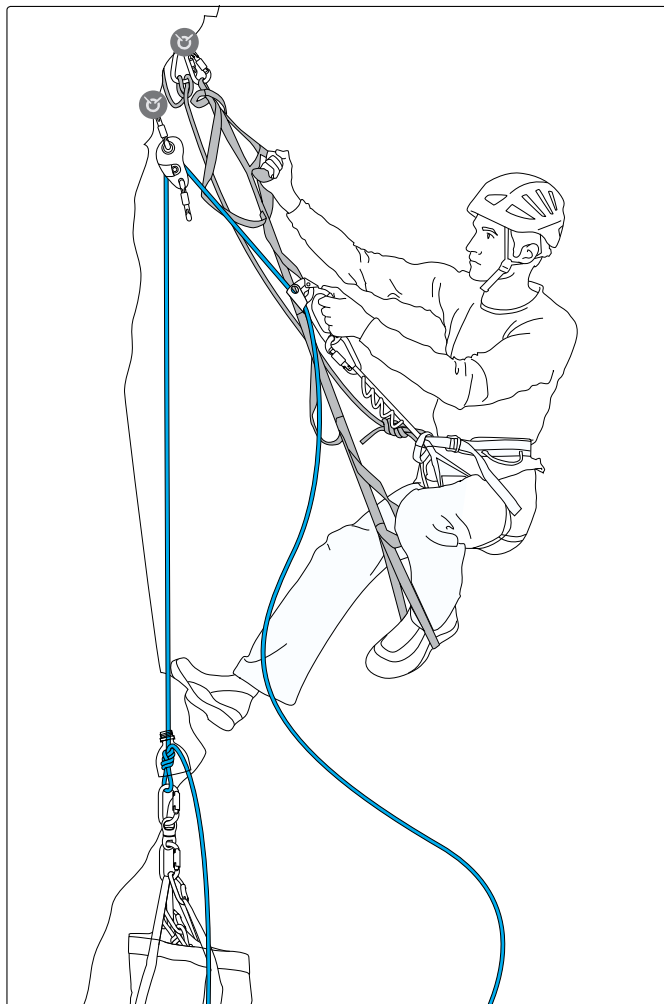
Installer une poulie bloqueur PRO TRAXION sur le relais, avec impérativement deux connecteurs :

- un à verrouillage pour la connexion de la poulie au relais,
- un autre pour le verrouillage du flasque mobile.

Toujours vérifier le bon positionnement de la poulie par rapport à la traction de la corde. La traction de la corde doit se faire dans l'axe de la poulie. Lors de tractions latérales, la corde peut être endommagée, ou se coincer entre le flasque mobile et le réa.

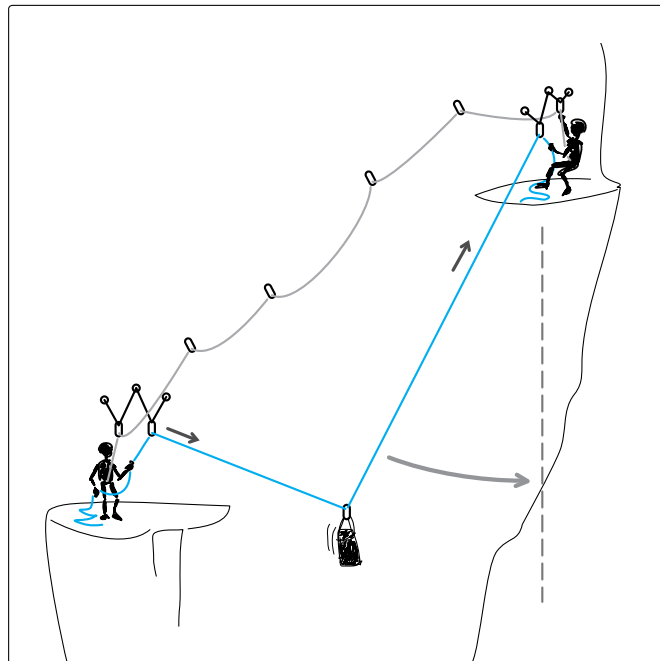
Rappel : les efforts engendrés lors du hissage étant importants, le relais de hissage doit être un relais « béton » triangulé.

Technique de hissage

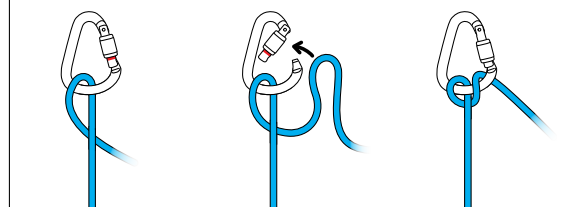


Technique du balancier

La technique de hissage, la plus simple et la plus efficace, est le balancier sur poignée ASCENSION. Il s'agit de faire contrepoids avec son corps, pour soulever le sac. Le rendement de cette technique est bon, néanmoins elle est uniquement applicable avec un sac léger (30 à 40 kg). Pour des sacs plus lourds, il faudra soit faire contrepoids à deux grimpeurs, soit utiliser des techniques de mouflage. Attention : lors de ces manipulations le grimpeur en contrepoids doit toujours rester longé au relais avec une corde.



Demi-cabestan



Cas des traversées et des dévers

Lorsque la longueur est en traversée, ou en dévers important, la technique de hissage doit s'adapter. L'objectif est de placer le sac à l'aplomb du relais de hissage pour limiter les pendules du sac et les chocs sur le relais. En premier lieu, attacher le sac à plusieurs mètres de l'extrémité du bas de la corde. Le grimpeur du bas redescend le sac sur un nœud de demi-cabestan, pendant que le grimpeur du haut le hisse légèrement. Une fois le sac à la verticale du relais supérieur, le hissage reprend normalement.



PRO TRAXION



ASCENSION



WALLSTEP



SWIVEL S